

මධ්‍ය යාන්ඔය නිම්නයේ පුරාන වාස්තුවිද්‍යාව හා නිර්මිත පරිසරය

ටීකිරිබණ්ඩාර විජේපාල

ප්‍රවේශය

ශ්‍රී ලංකාවේ මධ්‍ය යාන්ඔය නිම්නය පුරාවිද්‍යාත්මක අතින් බොහෝ පැරණි සංස්කෘතික තොරතුරු ප්‍රමාණයක් හඳුනාගත හැකි කලාපයක් ලෙස පෙන්වාදිය හැකි ය. ප්‍රාග් ඓතිහාසික අවධියේ පටන් වර්තමානය දක්වා වූ විවිධ තාක්ෂණික සංස්කෘතික අවධි නියෝජනයකරන ද්‍රව්‍යාත්මක ශේෂයන් බොහෝ ප්‍රමාණයක් ඒ අතර වේ. අනුරාධපුරය මේ රට ප්‍රධාන රාජධානිය වශයෙන් ආරම්භ වීමට මත්තෙන් පවා මේ කලාපය ජනාවාස වූවා පමණක් නොව විශ්ලි කලාපයේ ක්‍රියාත්මක වූ ප්‍රාදේශීය සංස්කෘතියක ලක්ෂණ ද විවිධ අවස්ථාවන් මුල්බැස තිබූ බව හඳුනාගත හැකි ය. මේ අතරින් විශේෂයෙන් කැපීපෙනෙන්නේ මූල ඓතිහාසික අවධියේ පටන් මෙම නිම්නයේ ව්‍යාප්ත වූ මහා ශිලා සුසාන සංස්කෘතියයි. ඉන් අනතුරු ව ක්‍රි.පූ. 247 දී සිදු වූ මහන්දාගමනයත් සමග (මහව.XV:1-10) නව ආරක සංස්කෘතියක් රට තුළ නිර්මාණය වූවා පමණක් නොව එය එතෙක් මේ රට පැවති සංස්කෘතිය විපර්යාසයකට බඳුන්වීම කෙරෙහි ද බලපෑවේ ය. මෙම සංස්කෘතික බලපෑමට ලක් වූ ප්‍රධාන ක්ෂේත්‍රයක් වූයේ ශ්‍රී ලංකාවේ වාස්තුවිද්‍යාව ය. මධ්‍ය යාන්ඔය නිම්නයේ වාස්තු ශිල්පියා මෙම බලපෑම් කෙරෙහි අතීතයේ මුහුණ දුන් ආකාරය, එම අතීතය පිළිබඳ ද්‍රව්‍යාත්මක ශේෂයන් හි වත්මන් සාධක ඔස්සේ අනාවරණයකර ගැනීම සඳහා යොමුවීම මෙම පර්යේෂණයේ පරමාරථය විය. ඒ අනුව මෙම අධ්‍යයනය මඟින් කාලය පිළිබඳ

ප්‍රධාන අවධි පහක් පිළිබඳ විමර්ශනය කිරීමට හැකිවිය. එම අවධි ලෙස,

1. මුල් අනුරාධපුර අවධිය (මුල් ඓතිහාසික අවධිය)
2. මධ්‍ය හා පශ්චාත් අනුරාධපුර අවධිය
3. පොළොන්නරු හා නිරිකදිග රාජධානි අවධිය
4. මහනුවර අවධිය
5. යුරෝපීයානු හා මෑත ඓතිහාසික අවධිය

ප්‍රධාන වශයෙන් ක්ෂේත්‍ර සමීක්ෂණය මූලිකකර ගනිමින් වාස්තුවිද්‍යාත්මක ව්‍යාප්තිය, සංයුතිය, ඉදිකිරීම් ගෛලිය, වාස්තු උපක්‍රම, නිර්මිත පරිසර ස්වභාවය මෙන් ම වර්තමාන ස්වරූපය පිළිබඳ හඳුනාගැනීම මෙම පර්යේෂණය ඔස්සේ සිදුකරන ලදී. රංගිරි කුඩා දඹුලු රජමහාවිහාරය (වලහවිද්දවැව), පලුකැට්ටුව හෙවත් වානේ පන්සල (වලහවිද්දවැව), රස්නකවැව රජමහාවිහාරය, නා වෙහෙර, කිරළාගල පධානසර පරිශ්‍රය, කුළුම්මාකඩ ස්තූපය ඇතුලු පුරාවිද්‍යා පරිශ්‍රය, හඳගල පුරාවිද්‍යා පරිශ්‍රය, කල්පේ පුරාවිද්‍යා පරිශ්‍රය, කල්පේ පබ්බතාරාමය, ඇලපත්වැව හෙවත් සියඹලෑව පුරාවිද්‍යා ස්ථානය, කොක්ඵබේ පුරාවිද්‍යා ස්ථානය හා දිවුල්වැව පුරාවිද්‍යා ස්ථානය මෙම අධ්‍යයනයේ දී විශේෂ අවධානයට බඳුන්කරන ලදී.

1. මුල් අනුරාධපුර අවධිය (මුල් ඓතිහාසික අවධිය)

මුල් අනුරාධපුර අවධිය ලෙස මෙහි දී හඳුන්වනු ලබන්නේ ක්‍රිස්තු පූර්ව තෙ

වැනි සියවසේ සිට ක්‍රිස්තු වර්ෂ පළමු වැනි සියවස දක්වා වූ කාලපරාසයයි. මේ අයුරින් කාලසීමාවක් වෙන්කර ගැනීම සඳහා ප්‍රධාන වශයෙන් පාදක වූයේ මූල ඓතිහාසික අවධියක් මධ්‍ය ඓතිහාසික අවධියක් අතර නිර්මාණය වූ වාස්තුවිද්‍යාත්මක ඉදිකිරීම් ලෙස ලෙන් ආරාම නියෝජනය කරනු ලබන වාස්තුවිද්‍යා නිර්මාණ හඳුනාගත හැකි බැවිනි. බුදුසමයේ ආභාසයෙන් මෙ රට විශේෂයෙන් ම අනුරාධපුර මහාසීමාව තුළ මූලින් ම ඉදි වූ කාලප්‍රාසාදය හා ඇතුළු වාස්තු නිර්මාණ ද මුල් ඓතිහාසික බෞද්ධ සාසනය පිළිබඳ මූලාශ්‍රය සාක්ෂ්‍ය සපයයි (මහව.XV:181-226). ටුපාරාමයෙන් ඇරඹී ස්තූප ඉදිකිරීම මහාවිහාර සම්ප්‍රදායේ මහාස්තූප වූ මිරිසවැටිය හා රුවන්වැලි දාගැබ ඉදිකිරීම දක්වාත්, අනුරාධපුරයේ මහාවිහාරයෙන් හින්න වූ අභයගිරි පරිශ්‍රය තුළ ස්තූපය පෙරටු කොටගත් විවිධ වාස්තුවිද්‍යා ඉදිකිරීම් සිදුවීම දක්වාත් කාල පරාසය මෙම යුගය නියෝජනය කරයි. ප්‍රධාන රාජධානිය අවට වාස්තුවිද්‍යා නිර්මාණ බිහිවීම පිළිබඳ මූලාශ්‍රය සාධක බොහෝ ප්‍රමාණයක් ඇතත් ඉන් පරිබාහිර කලාපයේ වාස්තුවිද්‍යාත්මක සැකැස්ම හඳුනාගැනීම සඳහා මූලාශ්‍රය සාධක ප්‍රමාණවත් නොවේ. මේ තත්ත්වය අනුරාධපුරයට නැගෙනහිර දෙසින් වූ ප්‍රදේශය කෙරෙහි බලපෑ ආකාරය හඳුනාගැනීම සඳහා වඩාත් සුදුසු කලාපයක් ලෙස මධ්‍ය යාන්මය නිම්නය වඩා වැදගත්වන බව පෙන්වාදිය හැකි ය.

මධ්‍ය යාන්මය නිම්නයේ මුල් අනුරාධපුර අවධියේ වාස්තුවිද්‍යාත්මක ඉදිකිරීම් ලෙස ප්‍රබල නිදර්ශන වන්නේ කටාර සහිත ගල් ගුහා ය. වලහවිද්දවැව රංගිරි කුඩා දඹුලු රජමහාවිහාරය ස්වභාවික ප්‍රදේශයක කන්දක් හා එහි තැනින් තැන උද්ගත පාෂාණයන් සහිත ව නිර්මාණය වූ පරිසරයක පිහිටි විහාරයකි. විහාරාධිපති හිමියන් හා

ප්‍රදේශවාසීන් පෙන්වාදෙන අකාරයට මෙම විහාරස්ථානය මහානාග නම් වූ ඇමතියෙකු විසින් තනවා තිබේ. එසේ ම රහතන් වහන්සේලා 21 නමක් මේ ස්ථානයේ වැඩ විසූ බවට වූ ජනප්‍රවාද මුඛ පරම්පරාගත ව පැමිණේ. විහාරස්ථානය සම්බන්ධයෙන් වූ පෞරාණික සන්නස් ආදිය පවත්නා බවත්, ඒවායෙහි 'කිරිගල්ලුව' විහාරයට කරනලද පූජාවන් පිළිබඳ ව සඳහන්වන බවත් විහාරාධිපති හිමියන් පෙන්වාදෙන ලදී. ඒ අනුව අතීතයේ මෙම විහාරස්ථානය 'කිරිගල්ලුව විහාරය' යයි නම් පටබැඳී තිබුණේ යැයි ද නිශ්චයකල හැකි ය. සණ කැලෑවෙන් වැසීගිය කන්දෙහි තැනින් තැන කටාර සහිත ගුහා කිහිපයක් ම පවත්නා නමුත් ඒවා වෙත ප්‍රවේශවීමේ මාර්ග වර්තමානයේ නොමැත. පරිශ්‍රයේ උතුරු දෙසින් කන්ද පාමුල පවත්නා විශාල පරිමාණයේ පාෂාණ උද්ගතයක් කේන්ද්‍රකර ගනිමින් තනා ඇති කටාර සහිත ගුහාව මුල් අනුරාධපුර අවධියේ පටන් මෙම ස්ථානය ආගමික මධ්‍යස්ථානයක් වශයෙන් පැවති බවට සාක්ෂ්‍ය සපයයි. කන්ද දෙසින් වූ සම්බන්ධතාව හැරෙන්නට සෙසු තුන් පැත්තකින් පර්වතය පාමුල සිටිය හැකි ලෙස නිර්මාණය වී ඇති මෙම ගුහා සංකීර්ණයේ මීටර් 40-50ක් තරම්වන කටාර දැකිය හැකි ය (ඡායාරූපය 01 හා 02). වර්තමාන ඉදිකිරීමේ හේතුවෙන් මේ කටාරම්වල නියම ප්‍රයෝජන නොලැබෙතත් අතීතයේ දී ඒ සියලු අවකාශය හිඤ්ඤත් වහන්සේලාගේ ප්‍රයෝජනය පිණිස යොදා ගන්නට ඇති බවට උපකල්පනයකල හැකි ය.

රංගිරි කුඩා දඹුලු රජමහා විහාරයට ඊසාන දෙසින් කි.මී. 1 ½ පමණ දුරින් වානෙ පංසල හෙවත් පලුකෙටුවැව පලුකැට්ටුවැව පන්සල ආසන්නයේ ඇති වැවෙහි පිටවන ආසන්නයේ වැව තුළද කටාර සහිත ලෙනක් දැකගත හැකි ය. වැව තුළ හුදකලා ව පවත්නා තරමක් චතුරස්‍රාකාර ගල්කලාවක දකුණු සීමාවේ

මෙම ලෙන් පිහිටා තිබේ. ජලය පිරි ඇති බැවින් එහි උස ප්‍රමාණය පිළිබඳ නිශ්චිත අදහසක් ලබාගත නොහැකි මුත්, ගම්වැසියන් පෙන්වාදෙන ආකාරයට මෙම ලෙන මීටර් 3ක් පමණ උසින් යුතු වේ (ඡායාරූපය 03).

මෙම ස්ථානයට කී.මී. 3ක් පමණ උතුරු දෙසින් වූ 'රස්නකවැව රජමහා විහාරය' රස්නකවැව ඉස්මත්තේ කඳුගැටයක් මත සෞන්දර්යාත්මක පිහිටීමක ස්ථානයක් වී තිබේ. මෙම බෞද්ධ විහාරස්ථානය පුරාවිද්‍යාත්මක ව හා වාස්තුවිද්‍යාත්මක ව සුවිශේෂතා ප්‍රකටකරන පෞරාණික ස්ථානයක් වශයෙන් පෙන්වාදිය හැකි ය. අක්කර 48ක භූ වපසරියක් පුරාවට පැතිරගිය විහාර පරිශ්‍රයේ මාලක දෙකක් තුළ මේ වාස්තුවිද්‍යාත්මක ඉදිකිරීම් ස්ථාපිත වී තිබේ. මෙහි ද මුල් අනුරාධපුර අවධියේ ලෙන් කිහිපයක් ම ස්ථානයක් වී ඇත. එම ලෙන්වලින් ද ඇතැම් ලෙන් ආශ්‍රිත ව මෑත ඉදිකිරීම් හේතුවෙන් පැරණි ස්වරූපය අතුරුදන් ව ඇතත්, පැරණි කටාර මැනවින් ආරක්ෂා වී තිබේ (ඡායාරූපය 04 හා 05).

පර්වතයක් කේන්ද්‍ර කර ගනිමින් ප්‍රධාන ආගමික ස්ථානයක් ලෙස ක්‍රියාත්මක වූ හඳුගල විහාර සංකීර්ණය ඉතා දිගු ඉතිහාසයක් පිළිබඳ සාක්ෂ්‍ය ඉදිරිපත් කරන පෞරාණික බෞද්ධ සිද්ධස්ථානයකි. අක්කර 500ක පමණ භූමියක් පුරා ව්‍යාප්තව පවත්නා ස්මාරක ගොණුව අතර ඉතා පැරණි බෞද්ධ සංඝාරාම වන්නේ ලෙන් විහාරයන්ය. ලෙන් ආශ්‍රිත කටාර යයි (ඡායාරූපය 06,07). අතරින් ඇතැම් ඒවා නූතන ඉදිකිරීම් හේතුවෙන් විපර්යාසයට බඳුන් වී ඇති නමුත් බොහොමයක් ස්වභාවික ලෙස ම පවතී. ව්‍යවහාරයට අනුව මෙම පරිශ්‍රයේ ලෙන් 32 ක් පවතී. මෙම ලෙන් තුළ දැකිය හැකි විශේෂත්වය නම් බොහොමයක් ලෙන්වල කටාරයට පහළින් එම ලෙන පූජා කිරීම පිළිබඳ ව සඳහනක් තිබේ. ඉතා කෙටි ලිපිවන

මේවායින් මුල් ඓතිහාසික අවධියේ ලක්ෂණ පිළිබිඹු කරයි. මෙම ලෙන් අතරින් ඇතැම් කටාර සහිත පර්වත මේවන විට ස්වභාවික ලෙස කැඩී බිම පතිත වී තිබේ. (ඡායාරූපය 08). මේ සඳහා පාෂාණවල විභේදන ක්‍රියාවලිය (Rock Joints) මේ සඳහා බලපා ඇති අතර, ග්‍රැනටික් නයිස් වර්ගයේ පාෂාණ සෘජු උද්ගතයන් ලෙස මෙම භූමියෙහි පවත්නා බව ද හඳුනාගත හැකිවිය.

කහටගස්දිගිලිය - දියතිත්තවැව මාර්ගයේ පඩැල්ලාව හන්දියෙන් වමට හැරී කිලෝමීටරයක් පමණ ගිය තැන ඇති කොක්ඵබේ ද මූල ඓතිහාසික අවධියේ සිට ජනාවාස ව පැවති ස්ථානයක් ලෙස පෙන්වාදිය හැකි ය. මෙම පුරාවිද්‍යා කලාපයට ආසන්න ව හොරොවිපොතාන කල්පේ පුරාවිද්‍යා ස්ථානයට උතුරු දෙසින් වසිගවැව හෙවත් වඩිගවැව පරිශ්‍රයෙහිත්, කහටගස් දිගිලිය දිවුල්වැව පුරාවිද්‍යා ස්ථානයට උතුරු දෙසින් ඉතා සමීප ව පිහිටි භූමියෙහිත් මූල ඓතිහාසික අවධියේ මහාශිලා සුසාන ඇති බැවින් මෙම කලාපය හි අනුරාධපුර රාජධානි අවධියට පෙර පටන් ම ජනාවාස පැවති බව සනාථ කරයි.

2. මධ්‍ය හා පශ්චාත් අනුරාධපුර අවධිය

මුල් අනුරාධපුර අවධියේ ස්මාරකවලට අමතර ව මධ්‍ය හා පශ්චාත් අනුරාධපුර අවධියේ ස්මාරක ද මෙම කලාපයෙන් හඳුනාගත හැකි ය. ක්‍රිස්තු වර්ෂ ආරම්භයෙන් අනතුරු ව අනුරාධපුර අවධියේ අවසානය දක්වා නියෝජනයකරන කාල පරාසය මේ කොටසට අයත් වේ. ආසන්න ප්‍රධාන රාජධානිය වූ අනුරාධපුරයේ ප්‍රධාන තෙ වැනි ආරාම පරිශ්‍රය ජේතවනය පාදකකර ගනිමින් නිර්මාණය වන්නේ මධ්‍ය ඓතිහාසික අවධියවන අතර මහාවිහාර සම්ප්‍රදායෙන් පරිබාහිර පධානසර හා පබ්බතවිහාර ආදී විහාර

සම්ප්‍රදායයන් මධ්‍ය ඓතිහාසික අවධියේ අවසාන භාගයේ හා පශ්චාත් අනුරාධපුර අවධියේ බිහිවීම සිදු වේ. සීගිරියේ වාස්තුවිද්‍යා සැලසුම් හා සිතුවම් පන්තිය නිර්මාණය වන්නේ ද මෙම කාල වකවානුව තුළ ය. එසේ ම තෝරාගන්නා ලද කලාපයේ පුරාවිද්‍යාත්මක සාධක අතරින් වැඩි ප්‍රමාණයක් නියෝජනය කරන්නේ ද මධ්‍ය හා පශ්චාත් ඓතිහාසික කාල වකවානුවටය.

අනුරාධපුර අභයගිරි පරිශ්‍රයේ සමාධි ප්‍රතිමාවට සෑම අතින් ම සමානකම් දක්වන ප්‍රතිමාවක් දිවුල්වැව පුරාවිද්‍යා ස්ථානයෙන් හමු වී තිබේ. ශරීරයේ ප්‍රමාණාත්මක සාධකවල යම් යම් වෙනස්කම් පැවතියත් පිළිම දෙක එක ම සම්ප්‍රදායක් නියෝජනයකරන බව පැහැදිලි ය. ක්‍රි.ව. සිව් වැනි සියවසේ දී පමණ නිර්මාණය වූ සමාධි ප්‍රතිමාවේ මුඛ්‍ය පරමාර්ථය වූයේ බුදුන් වහන්සේගේ ආධ්‍යාත්මික ගුණය ඉස්මතු කිරීම ය. අඩවන් දෙනෙත් මේ ප්‍රතිමාවන්ගේ සුවිශේෂ වූ ධ්‍යානයට සමවැදුණු බව ඉදිරිපත්කරනු ලැබේ. මද සිනහවෙන් යුතු තොල් හා මුහුණේ හා ශරීරයේ උපරිභාගය සෘජුකොටගත් විලාසය ද, වම් අත මත දකුණු අත තබා ප්‍රකාශකල ධ්‍යානී ඉරියව්ව ද, පාද පිහිටුවීමේ දී යොදාගත් විරාසන ක්‍රමය ද ශිල්පියාගේ විශිෂ්ට සාමාර්ථය ප්‍රකාශ කරයි (සුරවීර 1959:77-78).

මෙම ප්‍රතිමාව හැරෙන්නට මේ කලාපයේ තවත් හිටි බුද්ධ ප්‍රතිමාවක් හඳුනාගත හැකි ය. ඒ පලුකෙටුවැව (පලුකැට්ටුවැව) වානෙ පන්සල් භූමියෙනි. හුණුගලින් නෙළන ලද බුද්ධ ප්‍රතිමාව අනුරාධපුර අවධියේ හිටි බුද්ධ ප්‍රතිමා ලක්ෂණ නිරූපනය කරනු ලැබේ. ඉන්දියානු අමරාවතී බුද්ධ ප්‍රතිමා සම්ප්‍රදාය හා සමාන ලක්ෂණ සහිත ව නිර්මාණයකරන ලද ශ්‍රී ලංකාවේ මහඉලුප්පල්ලමෙන් හමු වී ඇති හිටි බුදුපිළිමය (ක්‍රි.ව. 4-5 සියවස) හා ක්‍රි.ව.

2-3 සියවසට අයත් යැයි සැලකෙන රුවන්වැලි සෑ මළුවේ කිරිගරුඬ හිටි පිළිමයෙන් (විමලරතන හිමි 1995:50-51) ප්‍රතිමා මූලධර්ම අනුව යමින් නිර්මාණයකරන ලද පිළිමයක් ලෙස වානේ පන්සල භූමියේ ඇති ප්‍රතිමාව පෙන්වාදිය හැකි ය. වර්තමානය වනවිට බොහෝ සෙයින් බාදනයට ලක් ව ඇති සෙ.මී. 145ක පමණ උසින් යුතු මෙම පිළිමයේ මුල් ස්වරූපය කවර අයුරින් පැවතියේ දැයි නිශ්චය කිරීම පවා අපහසු තත්ත්වයට පත්ව තිබේ. නමුත් වම් අත ඉහළට එසවී ගොස් එහි මැණික්කටුව දක්වා කලාපය සිවුරින් වැසීගිය සෙයක් පෙනේ. කෙසේ නමුත් වමතේ මැණික් කටුවෙන් අනතුරු ව පැවති කොටස සම්බන්ධයෙන් අවබෝධයක් ලබාගැනීම අපහසු ය. දකුණත මුලින් ම ඉවත් වී ඇති බැවින් එයින් කිසිදු අනාවරණයක් සිදුකල නොහැකි අතර, විවරයේ ස්වභාවය පිළිබඳ ප්‍රමුඛ අවධානයෙන් හා සෘජු කාය විලාසය අනුව මෙහි සම්ප්‍රදාය හා වෙනත් කරුණු සම්බන්ධයෙන් අර්ථකථනයන් ඉදිරිපත්කල හැකි වේ (ජායාරූපය 13). මෙම බුද්ධ ප්‍රතිමාවේ පාදමේ සෙ.මී. 26ක් පමණ උසින් යුතු ව හුණුගලින් නිමවූ කුඩා ප්‍රමාණයේ කවන්ධ බුදු පිළිමයකි. පිළිමය ස්ථාපිත කිරීම සඳහා භාවිතකරන ලද කවාකාර හැඩයේ සෙ.මී. 70ක පමණ විශ්කම්භයෙන් යුතු හුණුගලින්කල පාදම එම පිළිමයට ඉදිරියෙන් ම වෙනත්, දැනට එය ස්ථාපිතකර ඇතතේ වෙන ම පොළවෙහි ශිලා ස්ථම්භයකට හේත්තු කරමිනි. කවාකාර පිළිම පාදම මත ප්‍රතිමාවක පාද යුගලක් හඳුනාගත හැකි ය. ඇතැම්විට මේවා ප්‍රධාන බුද්ධ හෝ බෝධිසත්ත්ව ප්‍රතිමා දෙකින් එකක පාද යුග්මය වීමට ද ඉඩ තිබේ.

මේ හැරෙන්නට එම විහාර භූමියේ ම හිටි බුද්ධ ප්‍රතිමාව සමීපයෙහි එළමහතේ රඳවා ඇති අනෙක් නිර්මාණය වන්නේ හුණුගලින් ම

නෙළන ලද බෝධිසත්ත්ව ප්‍රතිමාවයි. මෙම ප්‍රතිමාව බුද්ධ ප්‍රතිමාවේ දේහයේ ප්‍රමාණයට සමාන නමුත් ඊට වැඩි උසකින් යුතු යයි පෙනෙන්නේ කරණධි මකුටය වඩාත් උසින් නිර්මාණය කර ඇති බැවිනි. මහායාන සංකල්පයට අනුව බෝධිසත්ව ප්‍රතිමා අවලෝකිතේස්වර, මෛත්‍රීය, පද්මපානී, මංජුශ්‍රී, වජ්‍රපානී, සමන්තපදු වැනි ආකාර කිහිපයකින් ම හඳුනාගත හැකි ය. මේ අතරින් ශ්‍රී ලංකාවෙන් වැඩිම ප්‍රමාණයක් බෝසත් ප්‍රතිමා හමුවන්නේ අවලෝකිතේස්වර වර්ගයෙනි. අවලෝකිතේස්වර බෝසතුන් ප්‍රධාන ආකාර (ලීලා) දෙකකින් ප්‍රතිමාකරණයට ලක් වී ඇත. මහත් හරසරින් රාජාහරණවලින් සැරසී සිටින්නේ රාජ කුමාර අවලෝකිතේස්වරයි. රාජාහරණ විරහිත ව පුණ නූලක් පමණක් උරෙහි දරමින් සිටින්නේ යෝගී අවලෝකිතේස්වරයි. මෙම ස්ථානයෙන් හමුවන බෝසත් ප්‍රතිමාව දැඩි ලෙස හායනයට ලක් වී ඇති බැවින් කුමන ලීලාවක අවලෝකිතේස්වර ලක්ෂණ නියෝජනය කරන්නේ දැයි පැහැදිලි නැත. නමුත් හිසෙහි මකුටය හා එහි මැද නිරූපණය කර ඇති බුද්ධ ප්‍රතිමාවට අනුව අනිවාර්යයෙන් මෙය අවලෝකිතේස්වර ප්‍රතිමාවක් විය යුතු බව උපකල්පනය කළ හැකි ය. (ඡායාරූපය 14). මෙම ප්‍රතිමාව ද කවාකාර පාදමක වර්තමානයේ දී පිහිටුවා ඇති නමුත් එහි පැරණි පාදම ම යයි නිශ්චය කළ නො හැකි ය. බොහෝ දුරට පිළිම ගෙයක දෙපසින් මෙම ප්‍රතිමා ද්වය තිබෙන්නට ඇතැයි උපකල්පනය කළ හැකි නමුත්, වර්තමානය වන විට මෙම පිළිමය හා බෝධිසත්ත්ව ප්‍රතිමාව එළිමහනේ තැබීමෙන් නිතර ස්වභාවික හායනයන්ට ගොදුරුවීමේ අවධානමක් පවතී.

මේ කාලසීමාවට අයත් තවත් වාස්තුවිද්‍යාත්මක ඉදිකිරීම් ප්‍රවාහයක් වූයේ පිළිම ගෙවල් ය. සාමාන්‍යයෙන්

අනුරාධපුරයේ හා වෙනත් ස්ථානවල පිළිම ගෙවල්වල ස්වභාවයන් පිළිබඳ ව සලකා අවස්ථා තුනක් නියෝජනය කරන පරිදි ඒවා වර්ගීකරණය කර තිබේ.

- 1) ගර්භ ගෘහයක් පමණක් දැකගත හැකි පිළිම ගෙවල්
- 2) ගර්භ ගෘහය ඉදිරිපසින් මණ්ඩපයක් දැකගත හැකි පිළිම ගෙවල්
- 3) ගර්භය හා මණ්ඩපය අතරට අන්තරාලයක් පැමිණි පිළිම ගෙවල්,

යනා දී ලෙසින් ඒවා පෙන්වාදිය හැකි ය. ඉහත වර්ග අතරින් මධ්‍ය යාන්මය නිමිතයේ පිළිම ගෙවල් නියෝජනය කරන්නේ දෙ වැනි වර්ගයයි. ඒ අනුව ඇලපත්වැව සියඹලෑව පුරාවිද්‍යා ස්ථානයේ මීටර් 21x11 දිග පළලින් යුතු ප්‍රාකාරයකින් වට වූ පිළිම ගෙයක් දැකගත හැකි ය. මණ්ඩපයකින් හා ගර්භ ගෘහයකින් යුතු මෙම පිළිම ගෙය මීටර් 9x6.5 දිගින් හා පළලින් යුතු වේ (ඡායාරූපය 15). මධ්‍යයේ තැනින් තැන කුඩා ගල්කණු කිහිපයක් ද දැකගත හැකි ය.

මීට අමතර ව ඉහත වර්ගයේ ම තවත් පිළිම ගෙයක් දිවුල්වැව පුරාවිද්‍යා ස්ථානයෙන් හඳුනාගත හැකි ය. එය ද පිටත ප්‍රාකාරයකින් සීමා වී පැවතියත් සියඹලෑව පිළිම ගේ මෙන් ප්‍රාකාරය ආරක්ෂා වී නොමැති සෙයක් දිස් වේ. මෙහි විශේෂත්වය නම් ඉදිරියෙන් එක් දොරටුවක් හා මණ්ඩපයට පසෙකින් තවත් දොරටු දෙකක් දැකගත හැකි වීමය. (ඡායාරූපය 16). දිගින් මීටර් 11.80ක් ද පළලින් මීටර් 8.60කින් යුත් පිළිම ගේ අභ්‍යන්තරයේ ගල්කණු කිහිපයක් ද දැකගත හැකි ය.

මෙම ස්මාරක පරිශ්‍රයන් හි දැකගත හැකි තවත් වාස්තුවිද්‍යාත්මක ඉදිකිරීමක් වූයේ ස්තූපය ය. ඇලපත් වැව, කුළුම්මාකඩ, කිරළාගල, නා වෙහෙර,

හඳුගල, කල්පේ, කොක්ඵබේ, වානෙ පන්සල, රස්නකවැව ආදී ස්ථාන බොහොමයකම විවිධ ප්‍රමාණයෙන් යුතු ස්තූප හඳුනාගත හැකි ය. මේවායින් පැරණි ඒවා අතීතයේ සුදු පිරියමිකර තිබෙන්නට ඇති නමුත් බොහොමයක් ස්තූප අද දැකගත හැක්කේ ගඩොලින් බඳිනලද ප්‍රතිසංස්කරණය කරනලද ඒවා ලෙසිනි. මෙයින් ඇලපත්වැව ස්තූපයේ විශේෂත්වය නම් කුඩා වේදිකාවක් මත ස්තූපය ඉදිකර (ඡායාරූපය 17) ඒ වටා ප්‍රදක්ෂණා පථයක් නිර්මාණයවන ලෙස මීටරයක් පමණ දුරින් මීටර 1.30ක පමණ පළලින් යුතු ප්‍රාකාරමය කොටසක් නිර්මාණය කිරීමය. මෙහි මුල් අවස්ථාවේ දී ස්තූපයට ප්‍රවේශ දොරටු සකස්කර ඇත්තේ ප්‍රාකාරයේ පටු තීරයක් ඉතිරිකරමින් සිව් දිශාහිමුඛ දොරටු ලෙසිනි. නමුත් පසු අවස්ථාවේ දී මෙම ප්‍රදක්ෂණාපථ කොටස ගඩොල් මගින් පුරවාලමින් පිටත ප්‍රාකාරයේ මට්ටම ද පසු ගඩොල් පිරවුම් මට්ටම ද සම උස ප්‍රමාණයකට ගෙන ඇත. ඒ අයුරින් පිටත ප්‍රාකාර කොටස හා පිරවුම තුළින් ස්තූප වේදිකාවට වඩා පහතින් වූ මළුවක් නිර්මාණයකර ගෙන තිබේ. මේ නව එකතුකිරීම් ද සමගින් ස්තූප සමස්ත මලුවේ දිග හා පළල මීටර 16.80 x 16.80 ප්‍රමාණ බැගින් සම ප්‍රමාණයක්වන පරිදි සකසා ඇත. පසු කැනීම් අවස්ථාවක දී මේ අවස්ථා කිහිපය මනාලෙස මතුකරගත් බැවින් එම වෙනස්කම් හඳුනාගත හැකි පරිදි සංරක්ෂණයට ලක්කොට තිබේ (ඡායාරූපය 18). ස්තූපයේ උපරිභාගය පිළිබඳ අදහසක් ලබාගත නොහැකි වන්නේ භායනයෙන් විතැන් වූ එම කොටස් ප්‍රතිසංස්කරණ ඔස්සේ ප්‍රතිනිර්මාණය නොවූ බැවිනි. තව ද මෙම ස්තූපයේ මුල් වේදිකාව වටා බොරදම් තීරය අතර පටිය විවිධ රූප සහිත මැටි (ටෙරාකොටා) ටයිල් තීරයකින් අලංකාරකර තිබී ඇත (ඡායාරූපය 19). මේවායෙහි අශ්වයින්

පිට නැගී මානව රූප, යෝගීන්ගේ හෝ වාඩි වී සිටින්නන්ගේ රූප හා ස්තූප රූප ආදිය හඳුනාගත හැකි ය. සිව් දිශාහිමුඛ ව පවත්නා අලංකාර ගඩොලුමය කොරවක්ගලින් හා පියගැට පෙළින් සමන්විත ප්‍රවේශ ද්වාර සතර ස්තූප වේදිකාව මතට ගොඩවීම සඳහා නිර්මාණයකර තිබේ.

ශ්‍රී ලංකාවේ පධානසර පරිශ්‍රයන්ගෙන් ස්තූප පිළිබඳ සාධක හඳුනාගත නොහැකි මුත් කීරළාගල පධානසර පරිශ්‍රයේ උතුරුදිග සීමාවෙන් ගල්තලාවක් මත තැනූ ස්තූපයක නටඹුන් හමු වී තිබේ. බටහිර දෙසින්වන ප්‍රවේශ පියගැට පෙළකින් සමන්විත මෙම ස්තූපය වර්තමානයවන විට ප්‍රතිසංස්කරණයකර ඇත. ගඩොල් මාධ්‍යය සඳහා මුල්තැන ලබාදෙමින් සෙන්ටිමීටර් 40-50ක් පමණ උස වේදිකාවක් මත මේ ස්තූපය ඉදිකර තිබේ (ඡායාරූපය 20). පහළ ම ගඩොල් පේළිය මත වූ ගඩොල් පේළිය ඉතා සරළ වාමි බොරදමින් යුතු නිර්මාණයකි. පිහිටි ගල්තලාව මත පරිසරයට භානියක් නොවන පරිදි සෙසු ඉදිකිරීම් මෙන් ම මෙම ස්තූපය නිර්මාණය කිරීමට වාස්තුවිද්‍යාඥයා කටයුතුකර ඇත.

කොක්ඵබේ පුරාවිද්‍යා ස්ථානයේ ස්තූපය තරමක් වෙනස් වූවකි. ස්මාරක ගොණුවක් ලෙස පවත්නා භූමියේ පිහිටි ගල්තලාවට යාබද ව ස්තූපය ඉදිකර ඇත්තේ ද පරිසරයට භානියක් නොකර, පිහිටි භූමිය ආරක්ෂාවන පරිදි ය. පහළ මළුවේ සිට වේදිකාවක් පසුකොට තවත් උස් වේදිකාවක් මත මෙම ස්තූපය ඉදිකර ඇත. මධ්‍ය යාන්තය නිමිතයේ ස්තූප ඉදිකිරීමේ ආකෘතිය මනා ලෙස ගුරුකොට ගනිමින් ගඩොල් මාධ්‍යයට මුල්තැන දෙමින් මෙම ස්තූපය ද නිර්මාණයකර තිබේ. දෙ වැනි මළුවේ සිට සෙන්ටිමීටර් 80-90ක පමණ උසකින් යුතු ඊළඟ මළුවේ ස්තූපය ඉදිකර ඇති අතර, එහි පිටත බිත්තියේ

සරළ බොරදම් නිරූපණය කරයි (ඡායාරූපය 21).

මෙම කලාපයෙන් දැකගත හැකි විශාලතම ස්තූපය ඇත්තේ හදගල පුරාවිද්‍යා ස්ථානයේ යයි පැවසීම සාවද්‍යයක් නොවේ. අතිවිශාල පදාසයක් නියෝජනයවන පරිදි මෙම ස්තූපය ඉදිකර ඇතත්, වර්තමානයවන විට එය දැකගත හැක්කේ කොට වෙහෙරක් ආකාරයෙනි (ඡායාරූපය 22). මුල් අවස්ථාවේ ජේසා වළලු තුනක් හෝ දෙකක් තිබෙන්නට ඇති නමුත් වර්තමානයේ දැකගත හැක්කේ ජේසා වළලු දෙකක ප්‍රමාණයක් පමණි. දෙ වැනි ජේසා වළල්ලෙන් ඉහළට වූ උපරිභාගය පිළිබඳ හෝච්චාවන් පමණක් ඇති නමුත් ස්ථිර සාධක හඳුනාගත නො හැකි ය. නමුත් ස්තූපය මත කැටි ගිය යුපස්ථම්භයකට අයත් මීටර් 3ක පමණ දිගින් යුතු කොටසක් පිහිටුවා තිබේ. ඒ අනුව මෙම ස්තූපයේ ඉදිකිරීම් අවස්ථාවක දී යුපස්ථම්භයක් පවා භාවිතයට ගෙන ඇති බව ඉන් පැහැදිලි වේ. මෙම ස්තූපයට තරමක් හෝ විශාලත්වයෙන් ආසන්න වන්නේ නා වෙහෙර ස්තූපයයි (ඡායාරූපය 23). නා වෙහෙර ස්තූපයේ උපරිභාගය පිළිබඳ යම් අවබෝධයක් ලබාගත හැකි පරිදි එම ස්තූපය ආරක්‍ෂා වී පවත්නා බැවින් එහි ද ජේසා වළලු දෙකක් පමණක් විද්‍යාමානවන බැවින් හදගල පුරාවිද්‍යා ස්ථානයේ මහාස්තූපය ද ජේසා වළලු දෙකකින් යුතු ව පවතින්නට ඇතැයි උපකල්පනයකල හැකි ය. වෙල් යායකට සීමා වී වර්තමානයේ දී පිහිටන කුළුම්මාකඩ පුරාවිද්‍යා ස්ථානයේ ද ප්‍රධාන ස්මාරකය ලෙස පවතින්නේ ස්තූපය වේ. (ඡායාරූපය 24). සෙසු ස්මාරක කොටස් බොහොමයක් දැනුණු ආසන්න කලාපයේ පොළොවට වැසී ගොස් පවත්නා ආකාරය හඳුනාගත හැකි ය. ක්‍රි.ව. දෙ වැනි සියවසේ භාතිකතිස්ස (140-164) රජුට අයත් සෙල්ලිපියක් ද

මෙම ස්ථානයෙන් ම හමුවන බැවින් මෙම ස්ථානය එම කාලසීමාවේ පටන් පවත්වාගෙන එනු ලැබූ බෞද්ධාගමික ස්ථානයක් වශයෙන් වැදගත් වී තිබේ. මෙහි සිව් දිශාහිමුව ව ප්‍රවේශ ද්වාර සතර ඔස්සේ ස්තූප මඵවට පිවිසීමට ඉඩ සලසා ඇත. ස්තූපයේ උපරිභාගය පිළිබඳ ව සාධක හඳුනාගත නො හැකි ය. නමුත් මෙම ස්තූපයේ ද සෙසු ස්තූපයන්ට සාපේක්‍ෂ ව සමාන ලක්‍ෂණ දැකගත හැකි බැවින් ද, ස්තූපය ආසන්නයෙන් මුල් අනුරාධපුර අවධියේ ශිලා ලේඛනයක් ඇති බැවින් මෙය මධ්‍ය ප්‍රමාණයේ ස්තූප අනුරාධපුර අවධියේ දී ඉදිකරන්නට ඇතැයි සැලකීම සාධාරණය. මීට අමතර ව මධ්‍ය යාන්මය නිමිත කලාපයේ කුඩා ප්‍රමාණයේ ස්තූප ඉදිකළ බවට ද සාධක තිබේ. හදගල (ඡායාරූපය 25) හා කල්පේ (ඡායාරූපය 26) පුරාවිද්‍යා ස්ථානයන් හි මෙ බඳු කුඩා ප්‍රමාණයේ ස්තූප දැකගත හැකි ය. මේවා ඉදිකළ නිශ්චිත කාලවකවාණුවක් පිළිබඳ හඳුනාගත නො හැකි ය. ඉහත ඒවාට අමතර ව රස්නකවැව හා වානෙ පන්සල යන ස්ථානයන් හි පවත්නා ස්තූප නූතන ඉදිකිරීම් හෝ පැරණි ස්තූපය නවීකරණය කරන ලද ඒවා වේ. ඒ හැරෙන්නට හදගල පැරණි හා නව යන දෙ වර්ගයේ ම කුඩා ස්තූප හඳුනාගත හැකි ය.

මධ්‍ය යාන්මය නිමිතයේ සංඝාරාම ආශ්‍රිත ව අනුරාධපුර අවධිය නියෝජනයකරන තවත් වාස්තුවිද්‍යා ඉදිකිරීමක් වන්නේ පොහොය ගෙවල් ය. අතීතයේ පටන් පොහොය ගෙයක් නිර්මාණය කිරීමේ දී අවම තරමින් දෙමහල් තත්ත්වයෙන් හෝ ටැම්පිට පිහිටි පරිදි නිර්මාණය කිරීමට කටයුතුකර ඇති බැව් හඳුනාගත හැකි ය. මෙම කලාපයෙන් හමුවන ස්මාරක අතරින් නිශ්චිත වශයෙන් පොහොය ගෙවල් හඳුනාගත නොහැකි නමුත්, ශිලා කණුවල ඉහළ කෙලවර හි කැපුම් කට්ට සලකුණු දැකිය හැකි බැවින්

එසේවන ස්මාරක පොහොය ගෙවල්වල් යැයි උපකල්පනයකල හැකි ය. එ බඳු ගොඩනැගිලි කිහිපයක් පිළිබඳ සාධක මේ කලාපයෙන් හමු වේ. මේ ආකාර වූ වඩාත් සුපැහැදිලි සාධක ඉදිරිපත්කරන පුරාවිද්‍යා ස්ථානයක් වන්නේ නා වෙහෙර යි. පාදාගෙන ඇති ස්මාරක අතරින් පොහොයගෙය ලෙස පෙන්වාදෙන ස්මාරකය ඇත්තේ භූමියේ වයඹ දිශාවෙනි. උතුරු සීමාවේ සිට බටහිර දෙසට වන්නට දැනුණු පාදා නොගත් ස්මාරක ගොණුවන් වනාන්තරයේ කඩින් කඩ මතුව පෙනේ. මේ අතරින් පොහොයගෙය යයි උපකල්පනයකරනු ලබන ගොඩනැගිල්ල මතට ප්‍රවේශවීමට නම් මීටර් 1.30-1.40 පමණ උස වේදිකාව මතට නැගිය යුතු ය. දෙ පස ශිලාමය කොරවක්ගල් දෙකකින් යුත් ප්‍රවේශයේ ගල්පඩි 7ක් පමණ නැගීමෙන් පිවිසෙන වේදිකාව මත ගල්කණු 45ක් පමණ වැටී පවතී. ඇතැම් ඒවා සෘජු ලෙස ම ස්ථානගත වී ඇත. මෙම සමස්ත ගොඩනැගිල්ල දිගින් හා පළලින් මීටර් 22 x 17 ප්‍රමාණයෙන් වේ (ඡායාරූපය 27). ප්‍රධාන ප්‍රවේශය නැගෙනහිර දෙසටවන මෙහි බටහිර දෙසින් ගොඩනැගිල්ලට බද්ධ කැසිකිළි පද්ධතියක් වේ. ඒ හැරෙන්නට ගොඩනැගිල්ලේ බටහිර බිත්තියට යාබද ව, ප්‍රධාන ප්‍රවේශ ද්වාරයට සම්මුඛ ව ගලින්කළ සෙ.මී. 10 ක පමණ උසින් යුතු මණ්ඩපයකි. මෙම ස්මාරකයේ පාදම සඳහා ගඩොල් අතුරා ඇති අතර, ඒ ගඩොල් අතර ද විවිධ කැටයමින් යුතු කැටයම් හඳුනාගත හැකි ය (ඡායාරූපය 28). හඳුගල පුරාවිද්‍යා ස්ථානයේ ඉහළමළුවට පහත මාලයේ ඇති ධර්මශාලාව දෙසින් ප්‍රවේශවීමේ දී, එය පසුවනවාත් සමග ම ඇති පියගැටපෙළ තරණයකරන අතරතුර දකුණුපසින් වැටී ගිය සෘජු ගල්කණු කිහිපයක් ම හමු වේ (ඡායාරූපය 29). එ බඳු තවත් ස්මාරකයක් පිළිබඳ සාධක දිවුල්වැව

පුරාවිද්‍යා ස්ථානයෙන් ලැබේ (ඡායාරූපය 30). දිගින් හා පළලින් මීටර් 13.4 x 11 ප්‍රමාණයෙන් යුතු ගොඩනැගිල්ලක්වන මෙහි උපෝසථසරයක් ය යන්න තහවුරුකිරීම සඳහා වෙනත් කිසිදු සාධකයක් නොමැත. තැනින් තැන විසිරී පවත්නා බිඳීගිය ස්ථම්භ කොටස් හා වටා ගඩොලුමය ප්‍රාකාරය ස්ථානයේ ගොඩනැගිලිවල අනන්‍යතාව ප්‍රකාශ කරයි. මධ්‍ය යාන්මය නිම්නයේ කලාත්මක වාස්තුවිද්‍යා ඉදිරිපත්කිරීමක් ලෙස ලෙන් අභ්‍යන්තරයේ නිර්මාණයකරන ලද සිතුවම් ද පෙන්වාදිය හැකි ය. මේ ආකාර වූ සිතුවම් සහිත වැදගත් ස්ථානයක් වූයේ හඳුගල පුරාවිද්‍යා ස්ථානයයි. මෙම ස්ථානයේ අනුරාධපුර අවධිය නියෝජනයකරන ඉතා කුඩා ප්‍රමාණයේ සිතුවම් බණ්ඩ 3 ක් දැඩි හායනයට ලක් ව ඉතිරි ව තිබේ. මේ සිතුවම් එලකවල සිතුවම් හි නිරූපිත තේමා පිළිබඳ ව විමසීමේ දී ඒවා බොහෝ සෙයින් සිඳිරි සිතුවම්වලට සමානකම් දක්වන්නේ යයි පෙන්වාදිය හැකි ය (ඡායාරූපය 31). ලාලිතයෙන් යුතු කාන්තා රූප, මාලාකර්ම හා ලතාකර්මවලට මූලිකත්වය දෙමින් නිර්මාණයකරන ලද මේවායින් ද ප්‍රධාන යුගයන් දෙකක් පිළිබඳ තොරතුරු ඉන් හඳුනාගත හැකි ය. තද රතු පැහැති රේඛාවන්ගෙන් අවසන් සීමාව සටහන්කල දෙ වැනි අවධියේ සිතුවම් විනාශ වී ඇති නමුත් යම් පමණකින් ඉතිරි ව තිබේ. නමුත් ඒවායෙහි තේමාවන් පිළිබඳ නිශ්චිත අදහසක් හඳුනාගත හැකි මට්ටමක නො පවතී (ඡායාරූපය 32 හා 33). කෙසේ නමුත් වර්තමානයවන විට මේ සිතුවම්වලින් බොහෝ ප්‍රමාණයක් විනාශ වී ගොස් ඇති බැවින් පුළුල් සංරක්ෂණ වැඩපිළිවෙලක් මෙන් ම, සුරක්ෂිත වාර්තාකරණ වැඩපිළිවෙලක් වෙත ද අවතීරණය වීම මෙහි දී කාලෝචිත යයි පෙන්වාදිය හැකි ය.

මීට අමතර ව අනුරාධපුර අවධිය නියෝජනයකරන ඉදිකිරීම් කිහිපයක් වූයේ ආසනසර, දානශාලා හා බෝධිසරයි. මේවායින් කොක්ඵබේ පුරාවිද්‍යා ස්ථානයෙහි ආසනසරයක් මෙන් ම බෝධිසරයක් ද දැකගත හැකි ය. එම ස්ථානය මේවන විට පාදාගෙන ඇති ස්මාරක ගොනුව අතර උතුරු දෙසින් වූ බද්ධ ස්මාරක දෙකක් වූයේ බෝධිසරය හා ආසනසරයයි. නමුත් මේවා එකී අවශ්‍යතාව වෙනුවෙන් ම නිර්මාණයකරන ලද්දේ ද යන්න හඳුනාගැනීම අතිශය වැදගත් කාර්යයකි. 1970 දශකයේ දී පමණ මෙම පරිශ්‍රයන් හි පුරාවිද්‍යා කටයුතු සිදුකරන ලද්දේ සෘජු පර්යේෂණමය පරමාර්ථයන්ගෙන් නොවේ. හුදෙක් ස්මාරක මතුකර ගැනීමේ අවශ්‍යතාවයෙන් ම පමණි. ඒ හේතුවෙන් කවර මට්ටමකින් පැවති ස්මාරක මෙසේ සංස්කරණයන්ට භාජනය වූයේ ද යන්න පර්යේෂණමය දත්ත ඔස්සේ නැවත සමීක්ෂණය කලයුතු වේ. දිවුල්වැව පුරාවිද්‍යා ස්ථානයේ මෙගලිතික සුසාන සහිත ප්‍රදේශය ආසන්නයේ ගොඩනැගිල්ලක් දානශාලාවක් ලෙස ප්‍රයෝජනයට ගෙන ඇතිබව හඳුනාගත හැකි ය.

මෙම කලාපය නියෝජනයවන පරිදි පැතිරී ඇති තවත් කලාත්මක නිර්මාණයක් වූයේ සිරිපතුල් ගල් ය. මේවා බෝහෝ විට අනුරාධපුර අවධියට අයත්වන ඒවා ය. අෂ්ටමංගල සංකේත සහිත ව හෝ රහිත ව මේවා වර්තමානයවන විට දැකගත හැකි ය. බොහොමයක් ඒවා වර්තමානයේ පවතින්නේ පැරණි ස්ථානයේ ම නොවේ. විවිධ හේතූන් මත මේවා තිබූ තැනින් විතැන් වී වර්තමානයවන විට පරිසරයේ නොයෙක් ස්ථානවලින් හමුවන තත්ත්වයට පත් වී ඇත. ඒ අයුරින් සිරිපතුල් කැටයම් හමුවන ස්ථාන කිහිපයක් ලෙස, කුළුමිමාකඩ ස්තූප මණ්ඩපය (ඡායාරූපය 34),

රස්නකවැව ස්තූපය ආසන්න කලාපය, රංගිරි කුඩාදඹුලු විහාරයේ බෝධිය වටා භූමිය, කල්පේ පුරාවිද්‍යා ස්ථානය (ඡායාරූපය 35), නා වෙහෙර ස්තූපය අවට කලාපය (ඡායාරූපය 36), ඇලපත්වැව ස්තූපය අවට කලාපය ආදිය පෙන්වාදිය හැකි ය.

මධ්‍ය යාන්ත‍්‍රය නිමිත කලාපයේ විශේෂයෙන් හඳුනාගත හැකි තවත් වාස්තුවිද්‍යාත්මක ලක්ෂණයක් වූයේ ගොඩනැගිලි දොරටු නිර්මාණය කිරීමේ ස්වභාවයයි. එහි දී ද ප්‍රමුඛ ව කැපී පෙනෙන්නේ කොරවක්ගලයි. ශිලාමය හෝ ගඩොලුමය පියගැටපෙළ දෙපස පවත්නා කොරවක්ගලෙහි ප්‍රාදේශීය අන්‍යන්‍යතාවක් විද්‍යමාන කරයි. සම්පූර්ණයෙන් ගඩොලින් නිර්මාණයකල එහි වක්‍රාකාර බව ලබාගැනීම සඳහා වෙන ම සකස්කරන ලද ගඩොල් භාවිතය වාස්තුවිද්‍යාවේ අන්‍ය නිර්මාණයක් ඉදිරිපත්කිරීමෙහි මූලික වෙයි. කොරවක්ගලෙහි අලංකාරය උදෙසා සියුම් බොරදම් තීරු යෙදීමෙන් එහි අලංකාරත්වය තීව්‍ර කර ගෙන තිබේ. කිරලාගල පධානසර පරිශ්‍රයෙහි ස්තූප ප්‍රවේශයේ කොරවක්ගල් (ඡායාරූපය 37), කුළුමිමාකඩ ස්තූපයේ සිව් දිශාහිමුව ප්‍රවේශයන් දෙපස කොරවක්ගල් (ඡායාරූපය 38), ඇලපත්වැව ස්තූපයට ප්‍රවේශවීමේ ද්වාර සතර කේන්ද්‍රකර ගත් කොරවක්ගල් අට (ඡායාරූපය 39), කොක්ඵබේ පුරාවිද්‍යා ස්ථානයෙහි ස්තූපයට ප්‍රවේශවීමේ මණ්ඩප අතර කොරවක්ගල් (ඡායාරූපය 40) ආදිය මේ සඳහා උදාහරණ ලෙස පෙන්වාදිය හැකි ය. නමුත් නා වෙහෙර පුරාවිද්‍යා ස්ථානයෙහි කිසිදු ස්මාරකයක් ඉලක්කකර ගනිමින් ඉදිකරන ලද ද්වාරය අරඹයා ගඩොලුමය කොරවක්ගල් යොදා නොමැත. ප්‍රධාන ගොඩනැගිල්ලක් වූ පොහොයගෙය යයි විශ්වාස කරනු ලබන ස්මාරකයට ද යොදා ඇත්තේ ශිලාමය කොරවක්ගල්

යුග්මයකි. කෙසේ නමුත් අනුරාධපුර අවධියේ ස්මාරක තැනීමේ දී මෙම කලාපය තුළ ම අනන්‍ය වූ ඇතැම් වාස්තු ශෛලීන් ද නිෂ්පන්න වූ බව මෙයින් තහවුරු වේ. මුල් අනුරාධපුර අවධියෙන් අනතුරු ව නිර්මාණය වූ තවත් වාස්තුවිද්‍යාත්මක නිර්මාණයක් වූයේ ගල්ගුහා ආවරණයි. හදගල පුරාවිද්‍යා ස්ථානය එ බඳු ගුහා ආවරණයකට උදාහරණ සපයයි. මුල් අවස්ථාවේ කටාරමකට පහළින් වූ විවෘත පරිශ්‍රය වසාගැනීම සඳහා විවිධ උපක්‍රම භාවිතකරන්නට ඇති අතර, පසු ව බැතිමතුන්ගේ සහයෝගයෙන් පැති බැම් සුළං මුවාව වෙත අලුතින් තනාගන්නට ඇත. ගඩොල් හා මැටි මාධ්‍යයන් භාවිතකරමින් මෙම ඉදිකිරීම් පිළියෙලකර තිබේ (ඡායාරූපය 41). මධ්‍ය අනුරාධපුර අවධියේ දී ඉදිකරන ලද ස්මාරක පරිශ්‍ර වර්ග දෙකක් පිළිබඳ ව මධ්‍ය යාන්මය නිමිතයේ දී අවධානයට පාත්‍ර විය. ඒ මහාවිහාර හෝ ලෙන්විහාර යන සම්ප්‍රදායයන් දෙකට ම වෙනස් වූ පධානසර හා පබ්බතවිහාර යන ආරාම සම්ප්‍රදායයන් දෙකෙහි ස්මාරක කෙරෙහි ය. මේවා නියෝජනය කරන්නේ මධ්‍ය අනුරාධපුර අවධිය (මධ්‍ය ඓතිහාසික අවධිය) හෙවත් ක්‍රි.ව. 5-8 කාලවකවාණුවයි. රිටිගල, මාලිගාතැන්න, අරංකැලේ, තන්තිරිමලේ, බුදුගල ආදී පුරාවිද්‍යා ස්ථානවල ද පධානසර සම්ප්‍රදායේ ස්මාරක ශේෂයන් හඳුනාගත හැකි ය. මධ්‍ය යාන්මය නිමිතයේ එ බඳු සංවිධිත පධානසර පරිශ්‍රයක් වූයේ කිරළාගල පුරාවිද්‍යා ස්ථානයයි. එච්.සී.පී. බෙල් විසින් පෙන්වාදෙන **Double Platform Buildings** හෙවත් පාලමකින් සම්බන්ධ වූ ද්විත්ව ගොඩනැගිලි අටක් (08) මේ ස්ථානයේ දැකගත හැකි ය. මෙම ගොඩනැගිලි ඉදිකිරීමේ දී මූලික වශයෙන් භාවිතකර ඇත්තේ කැටගල් ය. විශේෂ

නිරූපණයන් සඳහා කැපුගල් යොදාගෙන ඇත (ඡායාරූපය 42). මෙම පරිශ්‍රයෙහි පවත්නා වංකමනසරය ද සුවිශේෂී වාස්තුවිද්‍යාත්මක නිර්මාණයකි. ශ්‍රී ලංකාවෙන් සක්මන් ගෙවල් පිළිබඳ ඉතා හොඳ උදාහරණ සපයන ස්ථාන ද්වයක් වන්නේ කුරුණෑගල දිස්ත්‍රික්කයේ මාලිගාතැන්න හා අරංකැලය පධානසර පරිශ්‍ර දෙකයි. ඉන් අනතුරු ව හඳුනාගත හැකි ඉතා වැදගත් ස්ථානයක් ලෙස කිරළාගල පරිශ්‍රය පෙන්වාදිය හැකි ය. මීටර් 8.70ක පමණ දිගකින් ද මීටර් 3.80ක පමණ පළලකින් ද සමන්විත මෙම ස්මාරකය පිටත ප්‍රාකාරයකින් වට වී තිබෙන අතර, ස්මාරකයේ පිටුපසට වන්නට ප්‍රාකාරයට ආබද්ධ කැසිකිලියක් ද දැකගත හැකි ය. ශිලාමය බොරදම් සහිත පාදම සෙන්ටි මීටර් 70ක් තරම් උසින් යුතු වේ. ඉදිරිපසින් වූ පියගැට පෙළ කොරවක්ගල්, මුරගල්, පියගැටපෙළ හා සඳකඩ පහණකින් සමන්විත ය (ඡායාරූපය 43). ශ්‍රී ලංකාවේ පධානසර පරිශ්‍රයන් හි දැකගත හැකි තවත් සුවිශේෂී වාස්තුවිද්‍යාත්මක ඉදිකිරීමක් වූයේ ජන්ථාසරය යි. බුදුන් වහන්සේ පවා අනුදැන වදාළ ජන්ථාසරය මධ්‍ය ශිලාමය බේසමක්, ඇඹරුම් ගල්, ලිප් ආදිය සහිත සමස්ත ගොඩනැගිල්ල පිටත ප්‍රාකාරයකින් වට වූ ස්මාරකයකි. රිටිගල හා අරංකැලයෙහි මෙ බඳු විස්තරාත්මක තොරතුරු සහිත ජන්ථාසර දෙකක් දැකගත හැකි ය. විශේෂත්වය නම් කිරළාගල පුරාවිද්‍යා ස්ථානයෙහි ද මෙබඳු ස්මාරකයක් දක්නට ලැබීම ය. (ඡායාරූපය 44). සකස්කරන ලද ශිලා කුට්ටි උපයෝගීකර ගනිමින් නිර්මාණය කරනලද තරමක් විශාල පොකුණක් පරිශ්‍රයෙහි නැගෙනහිර සීමාවෙහි ඇත. සිව් දිශාවෙන් ම මෙම පොකුණට පිවිසීම සඳහා ප්‍රවේශ පියගැටපේළි ඇතත්, දකුණු හා බටහිර දිශාවන් හි

පියගැටපේළි පොකුණේ පහළට ම බැසීමට හැකි පරිදි නිර්මාණය කර තිබේ. අනෙක්වා එසේ නොමැත. මධ්‍ය යාන්තය නිමිනයෙන් හඳුනාගත හැකි විශාලත ම පොකුණ ලෙස ද මෙය පෙන්වාදිය හැකි ය (ඡායාරූපය 45). පධානසර පරිශ්‍රයෙහි පහළ ම භූගෝලීය කලාපයේ මෙම ස්මාරකය පිහිටා ඇති අතර, ඒ වෙත ගලා එන ජලය පිරිපහදුකොට පොකුණ තුළට සේන්ද්‍රවන ආකාරයට ද උමං නළ මාර්ග හා පිරිපහදු ක්‍රමවේද භාවිත කර තිබේ.

ශ්‍රී ලංකාවේ සෙසු පධානසරවල දැකගත නොහැකි විශේෂත්වයක් නම් මෙම ස්ථානයේ ස්තූපයක් පැවතීමයි (ඡායාරූපය 46). සෙසු බොහොමයක් පධානසර ස්මාරක පරිශ්‍ර ආශ්‍රිත ව ස්තූප දැකගැනීමට නොමැත. අනුරාධපුර බටහිරාරාම, අරංකැලය, රිටිගල ආදී පරිශ්‍ර ප්‍රධාන වශයෙන් නියෝජනය කරන්නේ පධානසර සම්ප්‍රදායයි. ඒවායෙහි ස්තූප සලකුණක් හෝ හඳුනාගත නො හැකි ය. ඇතැම් විට මේ පරිශ්‍රයෙහි ස්තූපය පසු අවස්ථාවක දී ඉදිවන්නට බොහෝදුරට ඉඩ තිබේ. එමෙන් ම සෙසු පධානසර ස්ථානවල සෙල්ලිපි හඳුනාගැනීම විරල ය. නමුත් මේ ස්ථානයේ ශිලා ලේඛනයක් ද තිබේ. එය ද පසු අවස්ථාවක දී ඉදිකරන්නට ඇතැයි සැලකීම වඩාත් සාධාරණය.

කිරලාගල පරිශ්‍රයෙහි බොහෝ බැම් නිර්මාණයේ දී භාවිත කර ඇත්තේ දෙපසින් ඔපමට්ටම් කරනලද ගල්කුට්ටි අතර සක්කගල් හෝ ගඩොල් කැබලි යොදා මධ්‍ය පිරවීමෙන් සක්කරගන්නා ලද තාක්ෂණයකි. පැරණි සෙල් වඩුවන්ගේ සංවිධානාත්මක වාස්තු නිර්මාණ ශෛලියක් ලෙස මෙය පෙන්වාදිය හැකි ය. මේ ආකාරයේ ම පැති බැම් බැඳීමේ ක්‍රමවේදයක්

දිවුල්වැව පුරාවිද්‍යා පරිශ්‍රයෙහි ද දක්නට ලැබේ.

අනුරාධපුර ආසන්න ප්‍රත්‍යන්තයෙහි දැකගත හැකි අනෙක් සාම්ප්‍රදායික ආගමික වාස්තු විද්‍යා ඉදිකිරීම් වර්ගයක් ලෙස පබ්බතවිහාර පෙන්වාදිය හැකි ය. අනුරාධපුරයෙන් අනතුරු ව නැගෙනහිර දෙසින් හමුවන එක ම පබ්බතවිහාරය ලෙස මෙය පෙන්වා දීම ද සාවද්‍යයක් නොවේ. කෙසේ නමුත්, වර්තමානයවන විට වල්බිහි වී අභාවයට ගිය මෙම පරිශ්‍රය කල්පේ පබ්බත විහාරය ලෙස හැඳින්විය හැකි ය. අභ්‍යන්තර ගොඩනැගිලි පාදම් හැරෙන්නට මේවායෙහි උපරිභාගය පිළිබඳ අදහසක් ලබාගත නො හැකි ය. වල්බිහිවී ඇති හෙයින් ගොඩනැගිලිවල ව්‍යාප්තිය හෝ නියම ස්වභාවය පිළිබඳ ව අවබෝධයක් ලබාගැනීම ද ඉතා අපහසු කාර්යයක්ම විය (ඡායාරූපය 47). ගොඩනැගිලි ඉදිරිපසින් වූ සඳකඩපහන් ආදිය දැකගත හැකි ය (ඡායාරූපය 48). නමුත් අනුරාධපුර ආසන්න ප්‍රත්‍යන්තයේ වූ පංකුලිය අශෝකාරාමය, විජයාරාමය, පාචිනතිස්සපබ්බතය, තොළුවිල ආදී ස්ථානවල පරිදි ම පිටත සීමාවේ දිය අගලක් සහිත වීම මෙම ස්මාරක පරිශ්‍රයෙන් ද දැක ගත හැකි ය.

3. පොළොන්නරු හා නිරිතදිග රාජධානි අවධිය

පොළොන්නරු අවධියේ දී ඉහත බොහොමයක් ගොඩනැගිලි ප්‍රතිසංස්කරණය වන්නට ඇති නමුත් ඒ පිළිබඳ නිශ්චිත අදහසක් ලබාගත නො හැකි ය. නමුත් පුරාවිද්‍යාත්මක සන්දර්භයෙහි පොළොන්නරු අවධිය නියෝජනය කරමේ දී ප්‍රමුඛ ව කැපී පෙනෙන සාපේක්ෂ හඳුනාගැනීමේ ක්‍රමවේදයක් වූයේ අනුරාධපුර සඳකඩපහන් හි නියෝජනයකල ගවයා හා සිංහයා ඉවත්වීමේ සංසිද්ධියයි. එම

නිදර්ශනය සහිත සඳකඩ පහනක් මධ්‍ය යාන්මය නිම්නයේ කල්පේ පුරාවිද්‍යා ස්ථානයෙන් දැකගත හැකි ය. ශිලාමය සඳකඩ පහනෙහි රූප කරමක් විනාශ වී ගොස් ඇතත්, ඒවායෙන් නිරූපිත කැටයම් හඳුනාගැනීමට ඉන් බලපෑමක් සිදු වී නොමැත. එහි පිටත ම කවයේ ඇතා හා අශ්වයා එකා පිටුපස එකා බැගින් ගමන්කරන විලාසයක් නිරූපණය කරයි. අනෙක් අභ්‍යන්තර කවයේ එකා පිටුපස එකා ගමන්ගන්නා හංස පේලියකි. ඊට අභ්‍යන්තර කව දෙකෙහි එකිනෙකට වෙනස් වූ ලිය වැල් දෙකකි. ඊටත් අභ්‍යන්තරයේ මධ්‍යගත ව පිහිටියේ පුන් පියුමයි. මෙහි පුන් පියුම නිරූපණය කිරීම ද සැලකිය යුතු කරුණකි. එනම් නෙළුමෙහි පෙනී වෙනුවට ඇත්තේ විකසිත නෙළුමක මධ්‍යගත රේඛු ය (ඡායාරූපය 49). නමුත් සඳකඩ පහන සහිත දොරටුවෙහි දෙ පස මුරගල් නිරීක්ෂණය කිරීමේ දී කවර යුගයක ඒවා දැයි නිශ්චිත නොවේ. බොහෝ දුරට ඒවායින් දැකගත හැක්කේ අනුරාධපුර අවධියේ ලක්ෂණ යි (ඡායාරූපය 50). අල්ප ප්‍රමාණයක පුරාවිද්‍යා ස්මාරක ආශ්‍රයෙහි ශ්‍රී ලංකාවේ ප්‍රධාන යුග තුනක සාධක නියෝජනය කිරීම ඔස්සේ කල්පේ පුරාවිද්‍යා ස්ථානය කැපී පෙනෙන පරිශ්‍රයක තත්ත්වයට ද පත් වී තිබේ.

නිරිතදිග රාජධානි අවධියේ ලක්ෂණ නියෝජනයකරන සාධක සහිත ස්මාරක පරිශ්‍රයක් ලෙස රංගිරි කුඩා දඹුලු රජමහා විහාරය පෙන්වාදිය හැකි ය. මෙම ස්ථානයේ ඇති පැරණි සිතුවම් පන්තිය බැඳු බැල්මට මහනුවර යුගයේ සිතුවම් යයි ප්‍රකාශකිරීමට ඉක්මන් වනවාට වඩා ඒවා පිළිබඳ ව සුක්ෂ්ම ඇසින් නිරීක්ෂණය කිරීම වඩාත් යෝග්‍ය වේ. මන් ද මේවායින් මහනුවර යුගයේ උඩරට හෝ පහතරට සම්ප්‍රදායක් නියෝජනයකරන බවක් සෘජු ලෙස හඳුනාගත නො හැකි බැවිනි. මහනුවර යුගයේ උඩරට හා පහතරට සම්ප්‍රදායන්

හි විහාර සිතුවම්වල වර්ණ භාවිතයෙහි සුවිශේෂතා මෙහි ප්‍රකට නොවේ. උදාහරණ වශයෙන් කුරුණෑගල රිදීවිහාරයේ සිතුවම්, මහනුවර දෙගල්දොරුව විහාරයේ සිතුවම් ආදියෙහි වර්ණය, ශෛලිය හා රූප නිරූපණය ආදියෙහි විශේෂතා පෙන්වයි. ඒ හේතුවෙන් ඒවා මහනුවර යුගයේ උඩරට සම්ප්‍රදාය නියෝජනය කරන්නේ ය යන්න විද්වතුන්ගේ මතයයි. ගම්පහ අස්ගිරියේ, මාලිගැනැත්තේ හෝ පිළිකුත්තුවේ මෙන් ම දකුණේ මුල්ගිරිගල විහාරයේ සිතුවම්වල මහනුවර යුගයේ පහතරට සම්ප්‍රදාය නියෝජනයකරන සුවිශේෂතා වේ. නමුත් මේ සිතුවම් උක්ත සම්ප්‍රදායන් දෙක ම නියෝජනය නොකරන බවක් හඳුනාගත හැකි ය (ඡායාරූපය 51). වයඹ පලාතේ ස්ථාන ගණනාවකින් ම හමුවන සිතුවම් හා මේ විහාරයේ සිතුවම් අතර යම් සමානකමක් දැකිය හැකි ය.

විශේෂයෙන් ගාමිණී අදිකාරි හා ටී.බී. විජේපාල දෙදෙනා විසින් වයඹ පලාතේ සිතුවම් කෙරෙහි විශේෂ අවධානයෙන් ඉදිරිපත්කරන වන්නි සම්ප්‍රදායේ සිතුවම් (Adikari and Wijepala 2011:1) ගණයට ම මේවා ද අයත් වේ යයි පෙන්වාදිය හැකි ය. කෙසේ නමුත් වර්ග මීටර් 50ක පමණ වපසරියක් පුරා මේ සිතුවම් පැතිර තිබේ. මෙම සිතුවම්වල වර්තමාන ස්වභාවය පිළිබඳ ව විමසීමේ දී පැහැදිලිවන ප්‍රධානතම කරුණක් නම් නිසි අවධානයක් මේ සිතුවම් කෙරෙහි යොමු නොවී ඇති බවයි. වේයන්ගේ හා වෙනත් කෘතීන්ගේ ග්‍රහණයට නතු වෙමින් පවත්නා සිතුවම් පන්තිය (ඡායාරූපය 52) ප්‍රතිකර්ම නෙකළහොත් නුදුරු අනාගතයේ දී ම බරපතල හායනයකට ලක්ව විනාශ වී යනු ඇත. බොහෝ ස්ථානවල සිතුවම් පතුරු ගැලවී ඇති අතර, අවමතරමින් වලිත්තියක් හෝ ආලේපකොට මැදිහත් නොවූහොත් පවත්නා යම් ප්‍රමාණයක

සිතුවම් පන්තිය හෝ ආරක්‍ෂාකර ගත නොහැකිවනු ඇත.

4. මහනුවර අවධිය

ශ්‍රී ලංකාවේ මහනුවර අවධියේ වාස්තුවිද්‍යාත්මක ඉදිකිරීම් විස්තර කිරීමේ දී විවිධ සම්මතයන් හා සම්ප්‍රදායයන් ඉස්මතු වේ. එ බඳු එක් උදාරභණයක් නම් මහනුවර යුගයේ සිතුවම් ය. තවත් සම්මතයක් වූයේ ටැම්පිට්ටිහාර සම්ප්‍රදායයි. සම්මතය එසේ වුවත් මෙම සාපේක්‍ෂ නිර්ණයන් විග්‍රහකිරීමේ දී පුරාවිද්‍යාත්මක පර්යේෂකයින් වඩාත් සැලකිලිමත් විය යුතු ය යන්න අපගේ නිර්දේශයයි. මන් ද ශ්‍රී ලංකාවේ මහනුවර අවධියේ ටැම්පිට්ටිහාර බොහෝ ප්‍රමාණයක් වර්තමානයවන විට ඉතා සුරක්ෂිත ව පවතී. කැගලේ, කුරුණෑගල, මහනුවර, ගම්පහ ආදී දිස්ත්‍රික්වල බහුල වශයෙන් ද සෙසු ප්‍රදේශවල අඩු සංඛ්‍යාවකින් ද ටැම්පිට්ටිහාර ව්‍යාප්ත ව තිබේ. මේවායින් බොහෝ ප්‍රමාණයක් සුරක්ෂිත ව පවත්වා ගැනීමට විහාරාධිපති හිමිවරුන් කටයුතුකර ඇත. එහෙයින් ඒවා බොහොමයක් වත්මනෙහිදු භාවිත සන්දර්භයෙහි පවතී. නමුත් මධ්‍ය යාන්ත්‍රය නිමිතයේ පර්යේෂණයට බඳුන් වූ කලාපයේ ටැම්පිට්ටිහාර යයි නිශ්චය කරන්නාවූ ස්මාරක දෙකක් හඳුනාගැනීමට හැකි විය. ඉන් එකක් කල්පේ පුරාවිද්‍යා ස්ථානයේ ද, අනෙක දිවුල්වැව පුරාවිද්‍යා ස්ථානයේ ද පැවතී බවට සාධක පවතී. මේ සාධක වන්නේ ටැම්පිට්ටිහාර සම්ප්‍රදායේ ගොඩනැගිලි ඉදිකිරීමට යොදාගන්නා ලද ආකාරයේ ම ගල්කණු මේවා සඳහා යොදා තිබීමයි. කල්පේ පුරාවිද්‍යා ස්ථානයෙහි ශිලාමය ටැම් 30ක් පමණ හඳුනාගත හැකි අතර, එය ස්මාරකයේ සමබරතාවය ආරක්‍ෂාකර ගැනීම සඳහා 36ක් විය යුතු බව අපගේ පිළිගැනීමයි. මෙ බඳුම ටැම්පිට්ටිහාර ලක්‍ෂණ සහිත

ගොඩනැගිල්ලක් දිවුල්වැව පුරාවිද්‍යා ස්ථානයෙහි ද දැකගත හැකි ය. ශිලාමය ටැම් 12ක් මත මෙය හුදකලා නිර්මාණයක් ලෙස නොව වෙනත් ගොඩනැගිල්ලකට ආබද්ධ අයුරින් නිර්මාණයකර ඇති අයුරු ද පෙන්වයි. එසේ ආබද්ධ වූ ගොඩනැගිල්ල ද මහනුවර යුගයේ නොව ඊට පෙර අවධියක ලක්‍ෂණ ඉදිරිපත්කරන බව සාපේක්‍ෂ නිර්ණයයි. නමුත් මේ කලාපය මැලේරියා වසංගතය හේතුවෙන් යම් කාලසීමාවක් ජනමුක්ත කලාපයක් ලෙසින් ද පැවතී හෙයින්, ටැම්පිට්ටිහාර විනාශ වී ගියාද වන්නට ඉඩ තිබේ. කෙසේ නමුත් මෙම ස්මාරක සත්‍ය වශයෙන් ම මහනුවර අවධියේ ටැම්පිට්ටිහාර නියෝජනය කරන්නේ ද නොඑසේ නම් ඊට පෙර අවධියක පටන් පැවතීමේ ලක්‍ෂණ ඉදිරිපත් කරන්නේ ද යන්න නිවැරදි ව හඳුනාගැනීම සඳහා මෙම ස්මාරක ආශ්‍රිත ව පුරාවිද්‍යාත්මක කැනීම් සිදුකොට පාදාගැනීම වඩාත් වැදගත් බව පෙන්වාදිය හැකි ය.

මහනුවර අවධියේ සිතුවම් සහිත ස්ථාන ද මූලික ගවේෂණවල දී හඳුනාගැනීමට පාත්‍රවිය. විශේෂයෙන් හඳුනාගැනීමට පුරාවිද්‍යා ස්ථානයෙහි දේවාලය ද සහිත පිළිම ගේ හි අභ්‍යන්තරයේ මහනුවර යුගයේ උඩරට සම්ප්‍රදාය තරමක් ගරුකරන ලද ශිල්පී කොට්ඨාසයක් විසින් සිතුවම් ඇඳ ඇත. එහි දේවාලමය කොටසෙහි දේව ප්‍රතිමාවලට පිටුපසින් දැකගත හැක්කේ එම සිතුවම්වලින් යම් කොටසකි. ගල් තලයෙහි ම අනෙක්වා බොහොමයක් මෑත කාලීන ව සිතුවමට නගන ලද ඒවා ය. මේ සිතුවම්වල තත්ත්වය පිළිබඳ ව ද සෑහීමකට පත්විය හැකි මට්ටමින් නොවේ. බොහොමයක් සිතුවම් කොටස් පහන් හා සුවඳදුම් දැල්වීම හේතුවෙන් විනාශ මුඛයට යමින් පවතී (ඡායාරූපය 56). මෙම සිතුවම් සම්බන්ධයෙන් සෘජු සංරක්‍ෂණ මැදිහත්වීම් සිදුකිරීම සඳහා පුරාවිද්‍යා

දෙපාර්තමේන්තුව යොමුවිය යුතු බව අපගේ නිර්දේශයයි.

5. යුරෝපීයානු හා මෑත ඓතිහාසික අවධිය

මෑත අවධියේ දී සිදුකරන ලද ඉදිකිරීම් කිහිපයක් ම මෙම ස්මාරක පරිශ්‍ර අතරින් හඳුනාගත හැකි ය. විශේෂයෙන් හඳුනාගත පුරාවිද්‍යා ස්ථානයේ ධර්මශාලාවත්, රස්නකවැව විහාරස්ථානයේ ධර්මශාලාවත් මෙහි දී කැපීපෙනෙයි. රංගිරි කුඩා දඹුලු විහාරයේ පැරණි කටාර ලෙන ආවරණයවන පරිදි කැපුණලින් නිර්මාණය කරනලද විහාරගෙය නූතන ඉතිහාසය නියෝජනය කරන්නකි. පලුකෙටුවැව (පලුකැට්ටුවැව) වානේ පන්සල, රස්නකවැව, හඳුනාගත වැනි ස්ථානයන් හි පැරණි ස්තූප සංස්කරණයකර හෝ නව ස්තූප ඉදිකර තිබේ. කෙසේ වුව ද ඒ ඉතා මෑත ඉතිහාසය තුළයි. හඳුනාගත පුරාවිද්‍යා ස්ථානයෙහි පැරණි ලෙන් හා සම්බන්ධ කරමින් ඉදිකරන ලද නූතන ඉදිකිරීම් ඇතැම් අවසථාවන් හි දී පැරණි සාධක විතැන්කිරීමෙහි හෝ වසාලීමෙහි ද ක්‍රියාත්මක වී ඇති අයුරු හඳුනාගත හැකි ය. කල්පේ පුරාවිද්‍යා ස්ථානයෙන් හමුවන සීමා ලකුණු යෙදූ ගල්කණු පද්ධතිය වෙනත් තැනෙකින් රැගෙනආ ලද ඒවා ය. දිවුල්වැව පුරාවිද්‍යා ස්ථානයේ පිළිමය සඳහා ඉදිකරන ලද පිළිම ගෙය ද 1970 දශකයේ දී ඉදි කරනලද්දකි.

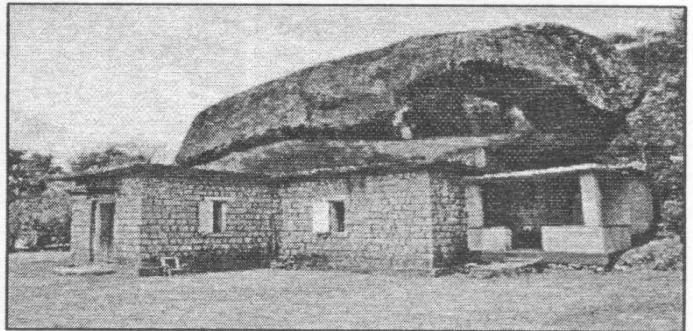
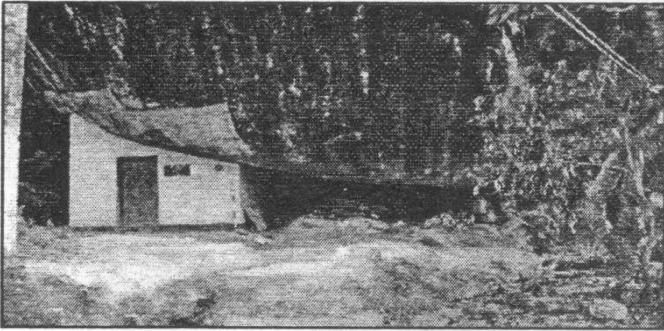
සාරාංශය

මූල ඓතිහාසික අවධියේ පටන් ජනාවාස ව පැවති, අනුරාධපුරයට නැගෙනහිරින් කිලෝමීටර් 50ක් පමණ දුරින් පිහිටි මධ්‍ය යාන්ඔය නිම්නයේ කෝරාගන්නා ලද ස්ථාන නියැදියක් තුළ පුරාවිද්‍යාත්මක ඉදිකිරීම් හි

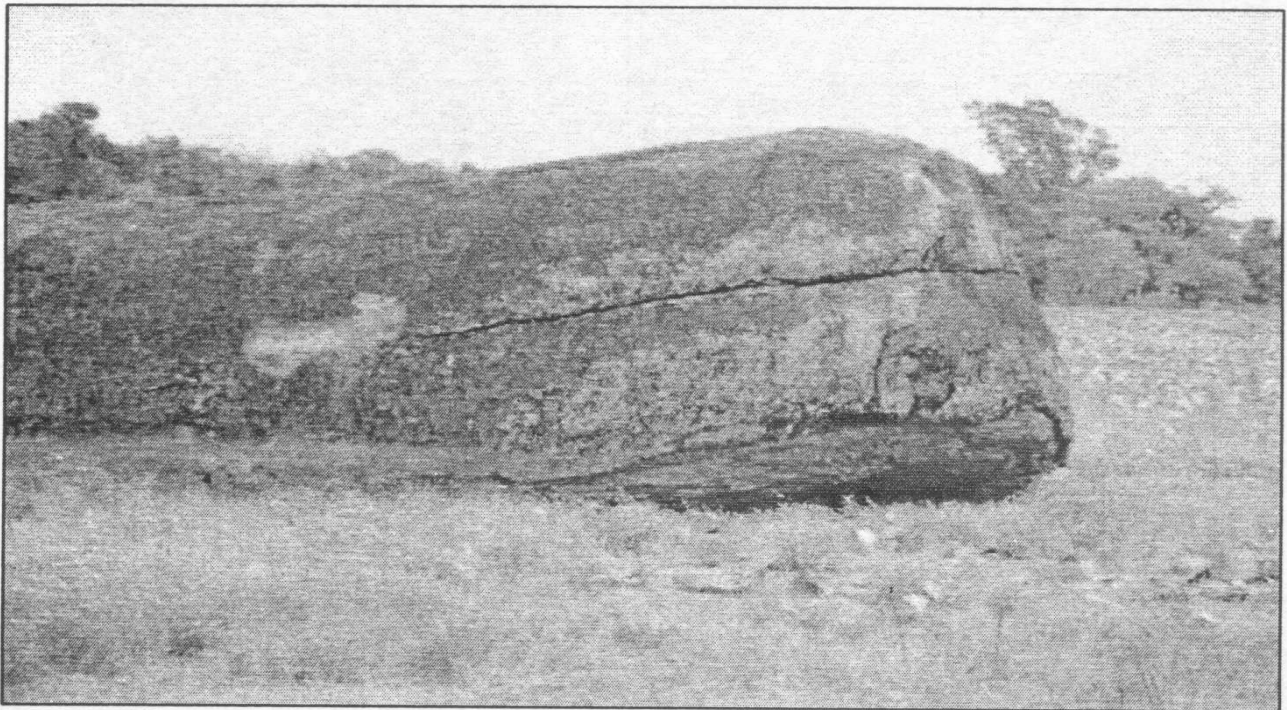
වාස්තුවිද්‍යාත්මක අධ්‍යයනයකින් අනතුරු ව ඉහත දත්ත හා ප්‍රතිඵල ඇගයීමට ලක්විය. ප්‍රධාන උප ශීර්ෂ පහක් ඔස්සේ පෙන්වාදෙන ලද වාස්තුවිද්‍යා නිර්මාණ කිරීම් සමස්ත කලාපයේ පුරාවිද්‍යාත්මක වැදගත්කම පිළිබඳ ව නිදර්ශන සපයයි. ප්‍රධාන රාජධානිය වශයෙන් අනුරාධපුරය පැවති සමයේ නැගෙනහිර දෙසින් වූ මෙම කලාපය ආසන්න ප්‍රත්‍යන්ත පාලනය ඔස්සේ අනිවාර්යයෙන් දේශපාලනික ස්ථාවර බවක් රඳවාගැනීම සඳහා පාලකයන් කටයුතු කරන්නට ඇත. ඒ අනුව සමාජ, සංස්කෘතික හා දේශපාලන ක්‍රියාදාමයේ දී සංහිදියාව සඳහා අනිවාර්යයෙන් ක්‍රියාත්මක වීමේ පරමාර්ථයෙන් එම කලාපයේ බෞද්ධ ආගමික කටයුතුවල ප්‍රබෝධය ඇතිකිරීමට පාලකයින් උත්සාහ කිරීම සහේතුක ය. කවර ලෙසකින් හෝ අනුරාධපුර අවධියේ පටන් මෑත ඓතිහාසික කාලසීමාව දක්වා ම මෙම කලාපයේ බෞද්ධ ස්මාරක කෙරෙහි ප්‍රධාන හෝ අප්‍රධාන ව පාලකයින්ගේ අවධානය යොමු වූ බව පැහැදිලි ය. මෙසේ මධ්‍ය යාන්ඔය නිම්නයේ වාස්තුවිද්‍යා ඉදිකිරීම් හා ඒවාට අනුගත නිර්මිත පරිසරය ඉතා දීර්ඝ කාලසීමාවක තොරතුරු කියාපාන ස්මාරක ගොණුවක් ලෙස පෙන්වාදිය හැකි ය. මෙම නිශ්චය කිරීම් සියල්ල ඇසූ දුටු ප්‍රත්‍යක්ෂය ඇසුරින් එල්බ ගන්නා ලද මත ඉදිරිපත් කිරීම් ය. නොඑසේ නම් එය මතුපිට පුරාවිද්‍යාත්මක ගවේෂණ තුළ නිරීක්ෂණයන් ඔස්සේ ලබාගත් තොරතුරු මත පිහිටා සිදුකරනු ලැබූ විදාරණයකි. මතුපිට පුරාවිද්‍යාත්මක ගවේෂණයක් ඔස්සේ ලබාගන්නා තොරතුරු බොහෝ දුරට ඉදිරිපත් කරනුයේ නිගමනයන් ලෙස නොව ඉදිරි පර්යේෂණ සඳහා සැලසුම් සකස්කර ගැනීමට සාධාරණ වූ දත්ත ගොණුවක් ලෙස ය. සදෝශ සහිත හෝ මතභේදාත්මක අදහස් ඇතැම්

අවස්ථාවන් හි උක්ත ඉදිරිපත්කිරීම් තුළ අන්තර්ගත විය හැකි නමුත්, ඉදිරි පර්යේෂණයන් හි දී විධිමත් පුරාවිද්‍යාත්මක අනාවරණයන් ඔස්සේ ලැබෙන දත්ත හා තොරතුරු මත පිහිටා

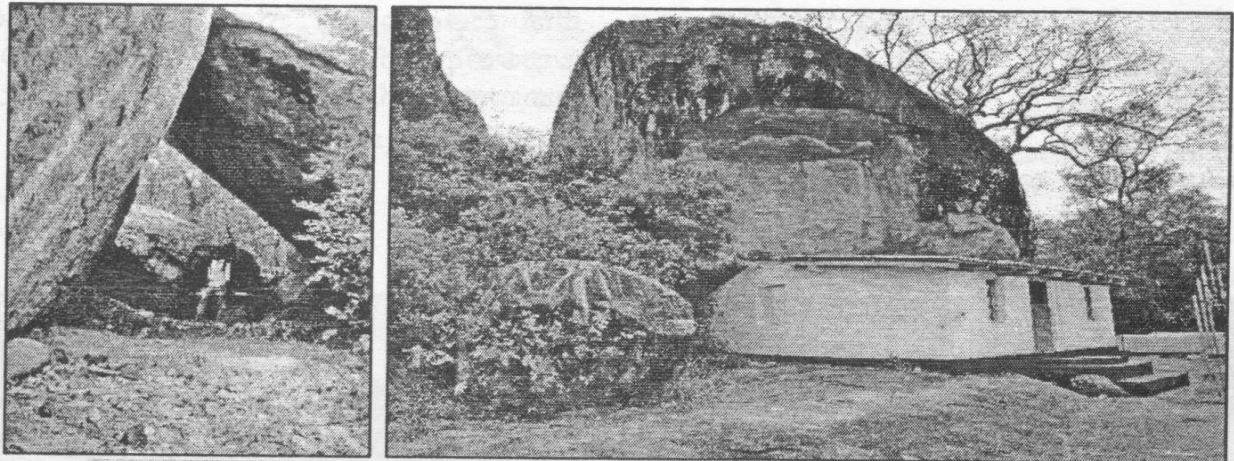
එකී සඳෝශයන් නිදොස්කර ගැනීමට ද මතභේදයන් සම්බන්ධයෙන් එකඟතාවන් ඇතිකර ගැනීමට ද හැකිවනු ඇත.



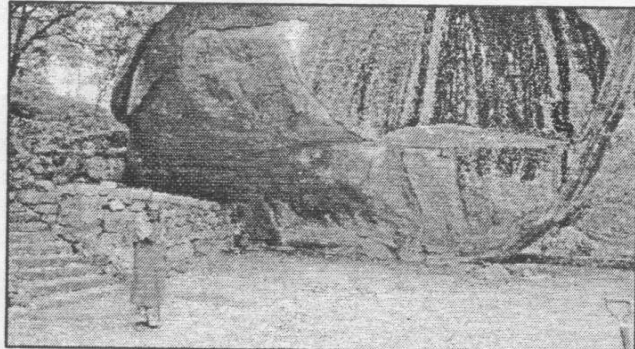
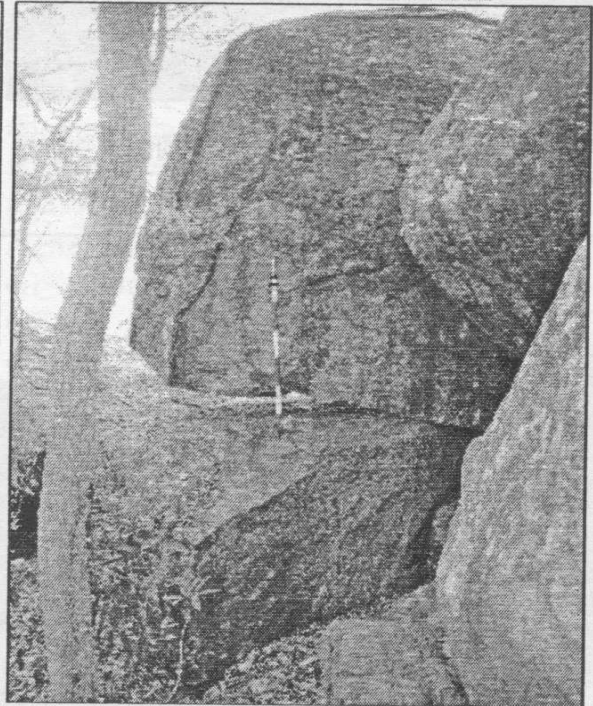
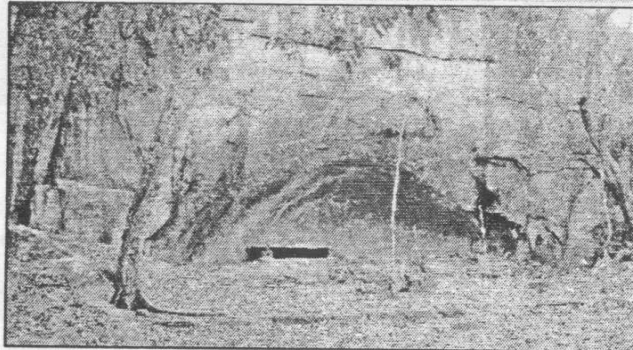
ඡායාරූප 01 හා 02: රංගිරි කුඩා දඹුලු රජමහා විහාරයේ පර්වතයේ කථාරම් සහිත ගුහා සංකීර්ණය



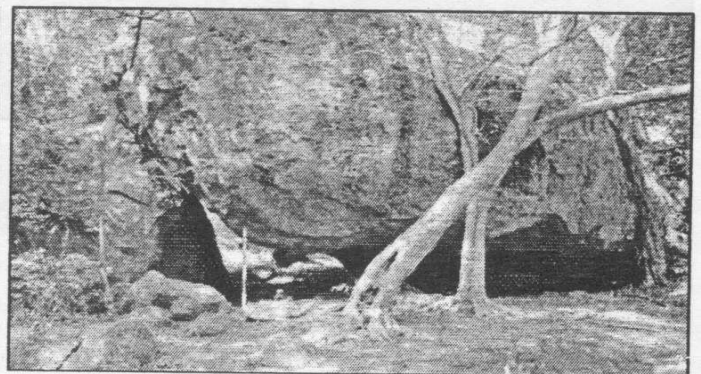
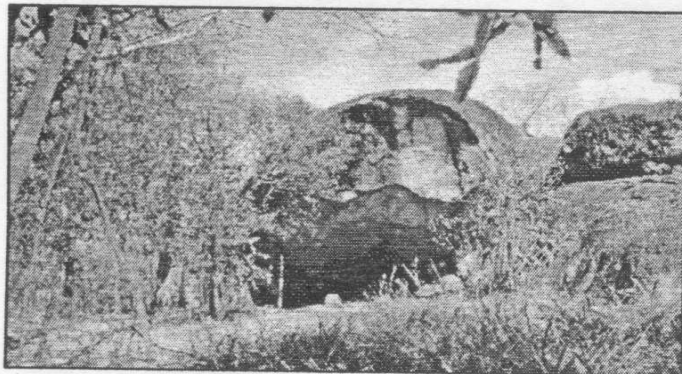
ඡායාරූපය 03: පලකෙටුච්චෙහි ඇති පර්වතය පාමුල ලෙන ජලයෙන් වැසී ඇති අයුරු



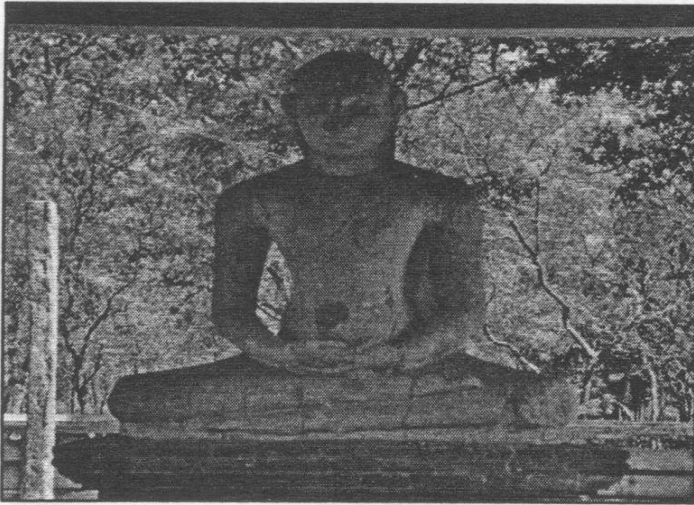
ඡායාරූප 04 හා 05: රස්නකවල පර්වතය මත පවත්නා ලෙන්වලින් දෙකක්



ඡායාරූප 06,07: පර්වතයේ ලෙන් දෙකකි. මේවායේ කවාරම් ඉතා ඉහළින් පිහිටා තිබේ.
ඡායාරූපය 08: හඳුගල ලෙන් ආරාම පර්වතයේ කැපී හිය ලෙනකි. කවාරමේ පිහිටීමට අනුව එය හඳුනා ගත හැකිය.



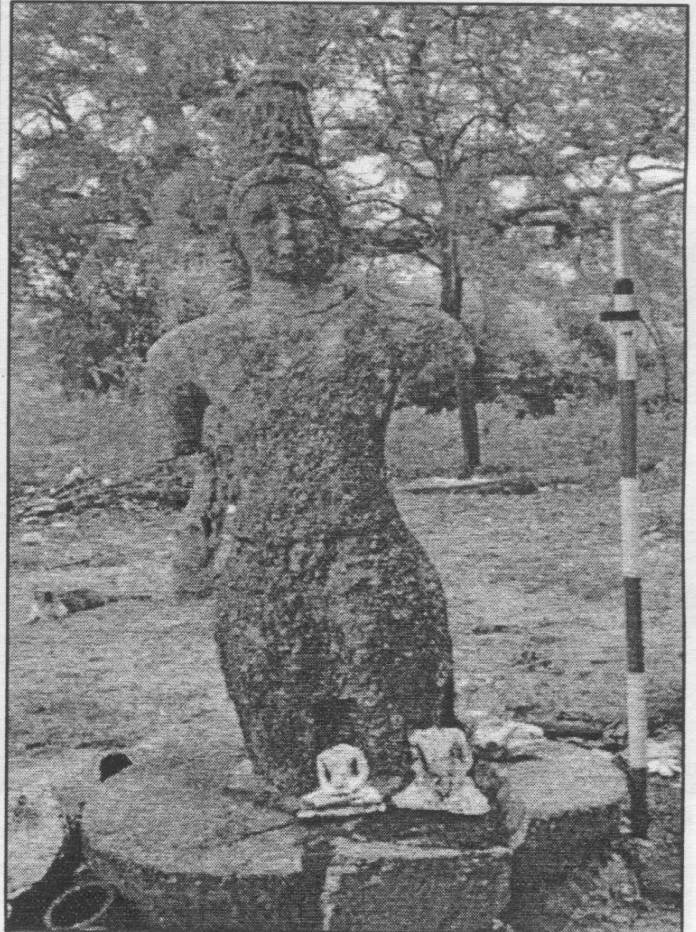
ඡායාරූපය 09 හා 10: කොක්කැබේ ආරාම පර්වතයේ පර්වතය මත හා කන්ද පාමුල ඇති ලෙන් දෙකකි.



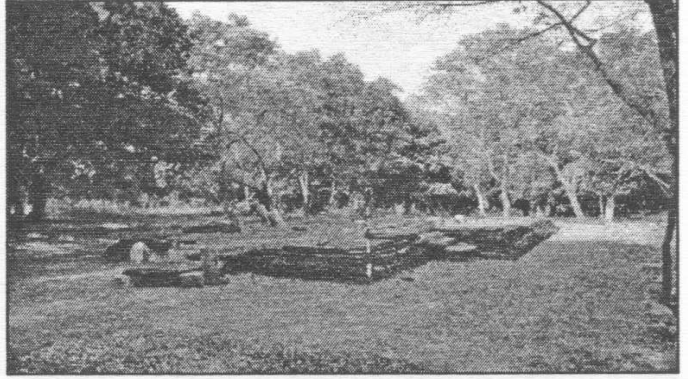
ඡායාරූප 11 හා 12: දිවුල්වැව සමාධි ප්‍රතිමාව සහ අනුරාධපුර අභයගිරි පරිශ්‍රයෙහි පවත්නා සුප්‍රසිද්ධ සමාධි ප්‍රතිමාව



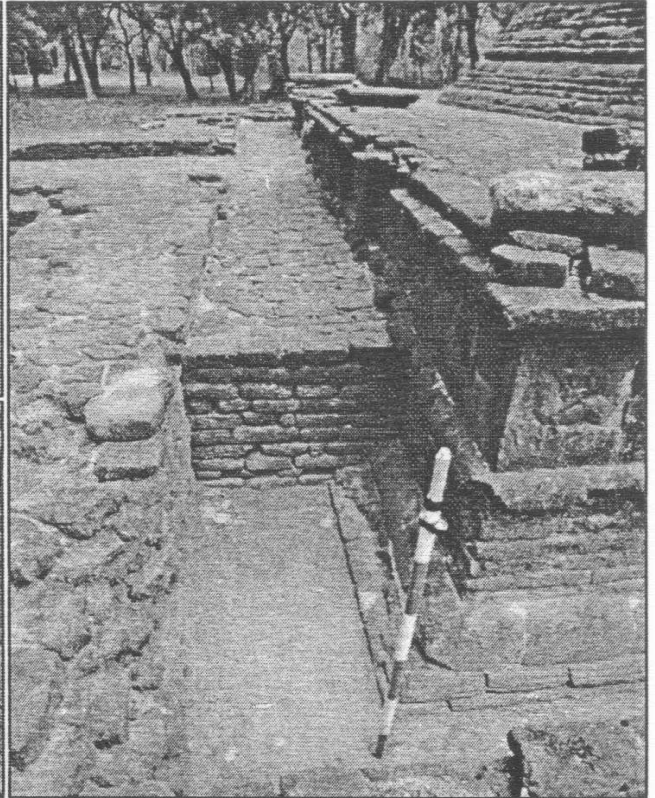
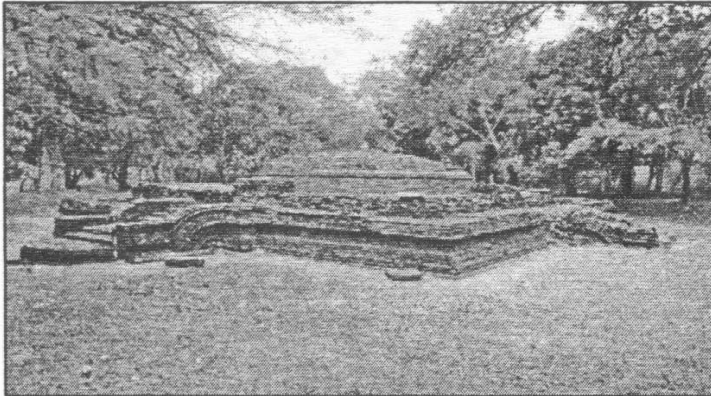
ඡායාරූපය 13: පලුකෙටුවැව වානෙ පංසලේ හිටි බුද්ධ ප්‍රතිමාව



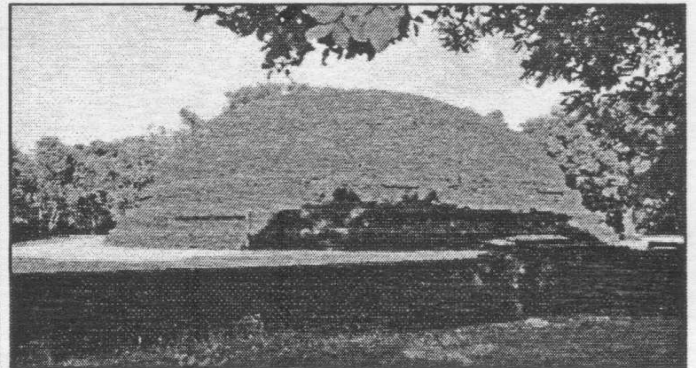
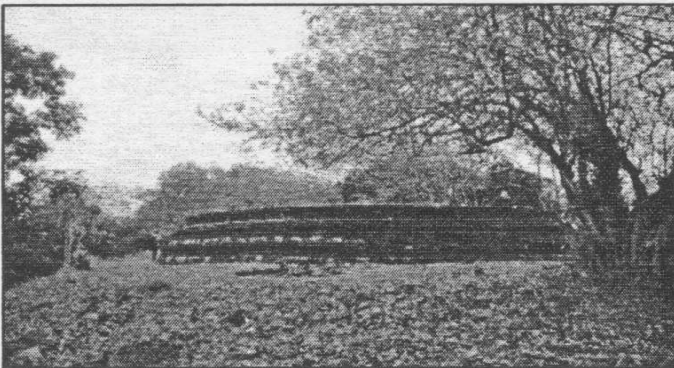
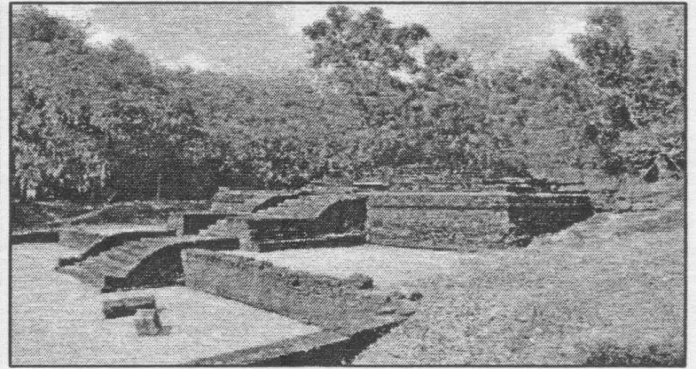
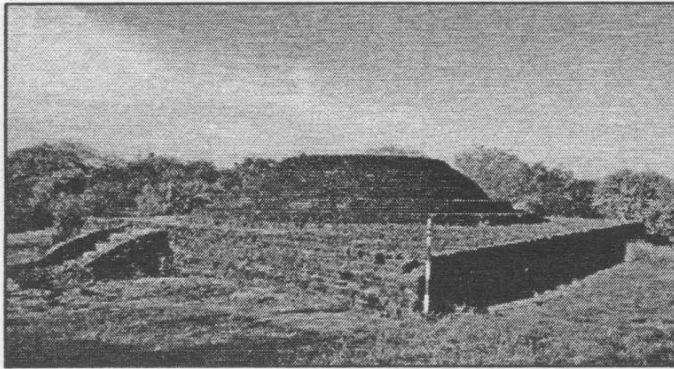
ඡායාරූපය 14: පලුකෙටුවැව වානෙ පංසලේ පිහිටි බෝධිසත්ත්ව ප්‍රතිමාව



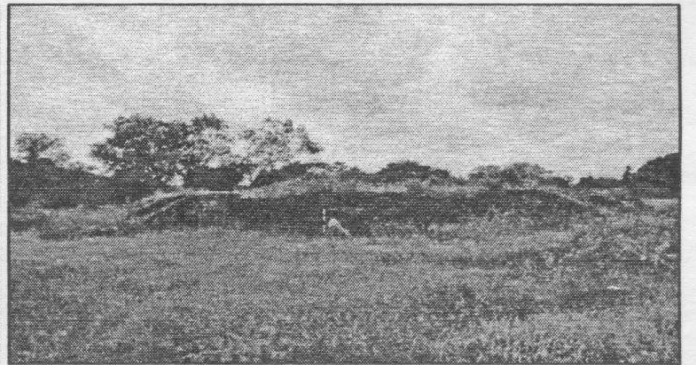
ඡායාරූපය 15 හා 16: ඇලපත්වැව සියඹලැව පුරාවිද්‍යා ස්ථානයේ පිළිම ගෙය හා දිවුල්වැව පුරාවිද්‍යා ස්ථානයේ පිළිම ගේ



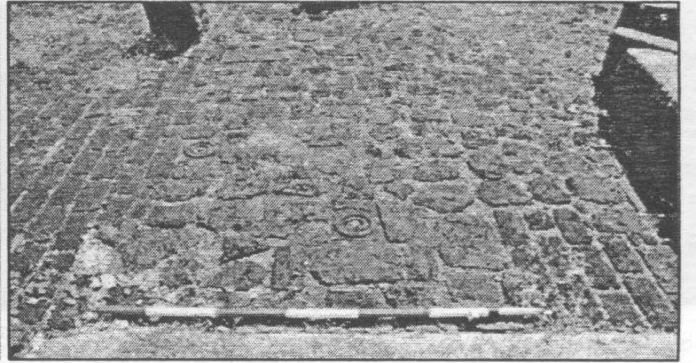
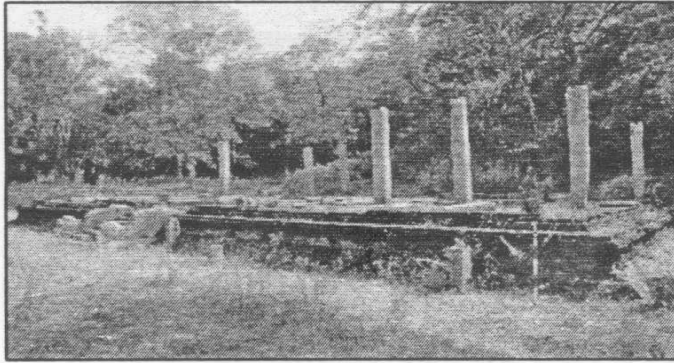
ඡායාරූපය 17: ඇලපත්වැව සියඹලැව පුරාවිද්‍යා ස්ථානයේ ස්තූපය (වම ඉහළ) 18: මුලින් පැවති ස්තූප වේදිකාව පසු අවස්තාවක දී වෙනස්කර ඇති ආකාරය 19: මුල් වේදිකාව වටා පැති බැම්මේ පැවති රූප ඵලකයක් (වම පහළ)



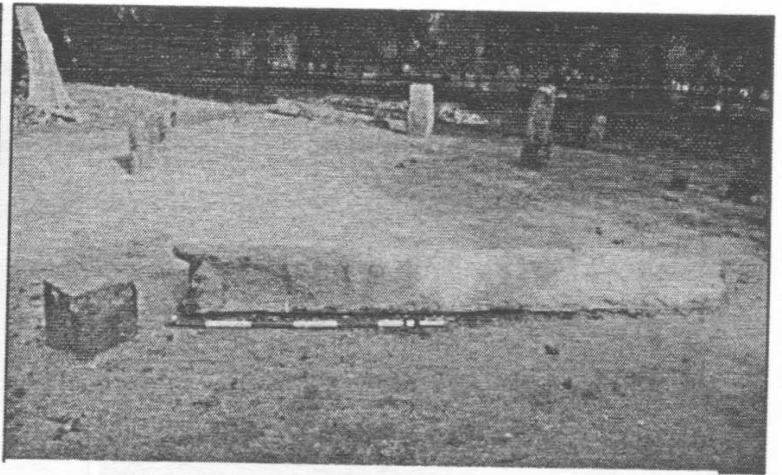
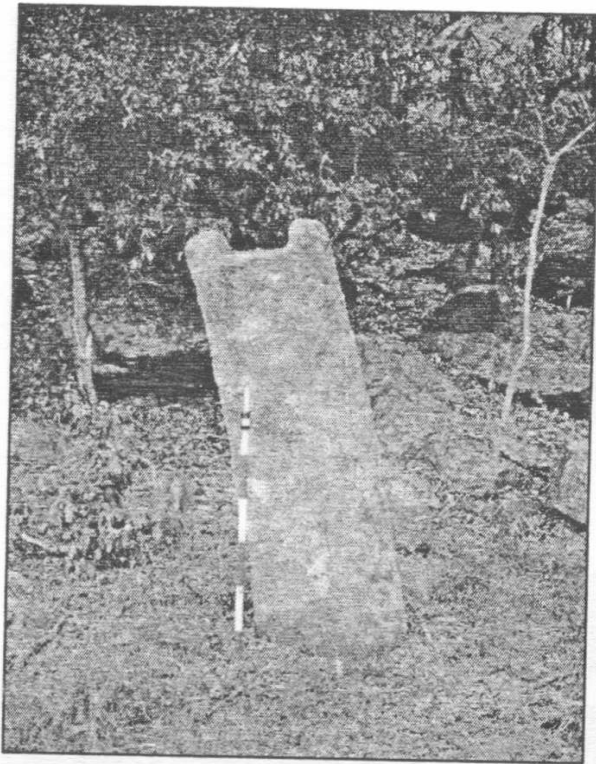
ඡායාරූපය 20: කීරළාගල ස්තූපය (ඉහළ වම) 21: කොක්ච්චේ ස්තූපය (ඉහළ දකුණ) 22: හදගල මහාස්තූපය (පහළ වම) 23: නාවෙහෙර ස්තූපය (පහළ දකුණ)



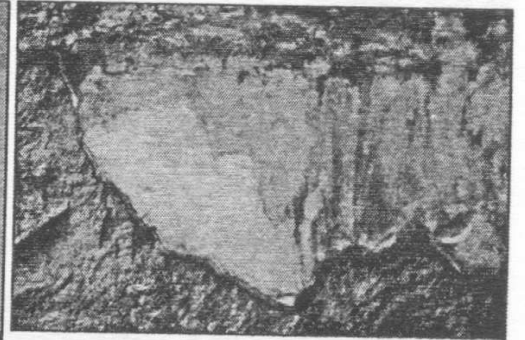
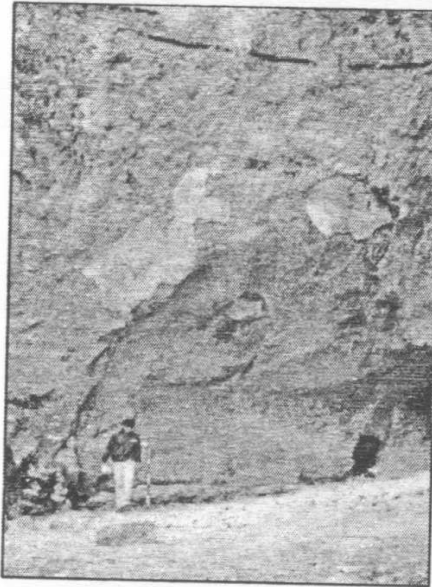
ඡායාරූපය 24: කුළුමිමාකඩ ස්තූපය (ඉහළ) 25: හදගල කුඩා ස්තූපය (පහළ වම) 26: කල්පේ කුඩා ස්තූපය (පහළ දකුණ)



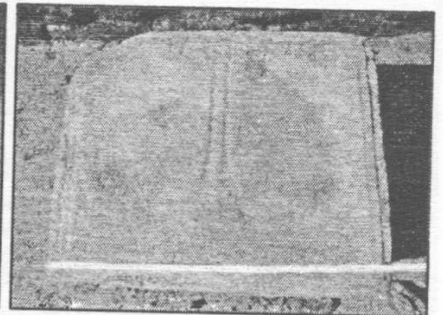
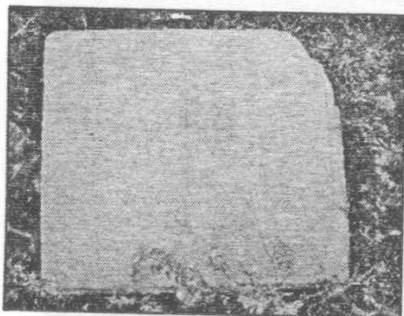
ඡායාරූපය 27: නාවෙහෙර පුරාවිද්‍යා ස්ථානයේ පොහොයගෙය 28: නා වෙහෙර පොහොයගේ හි පොළොවට අලංකාර හැඩසවිම් සහිත ගඩොල් අතුරා ඇති අයුරු



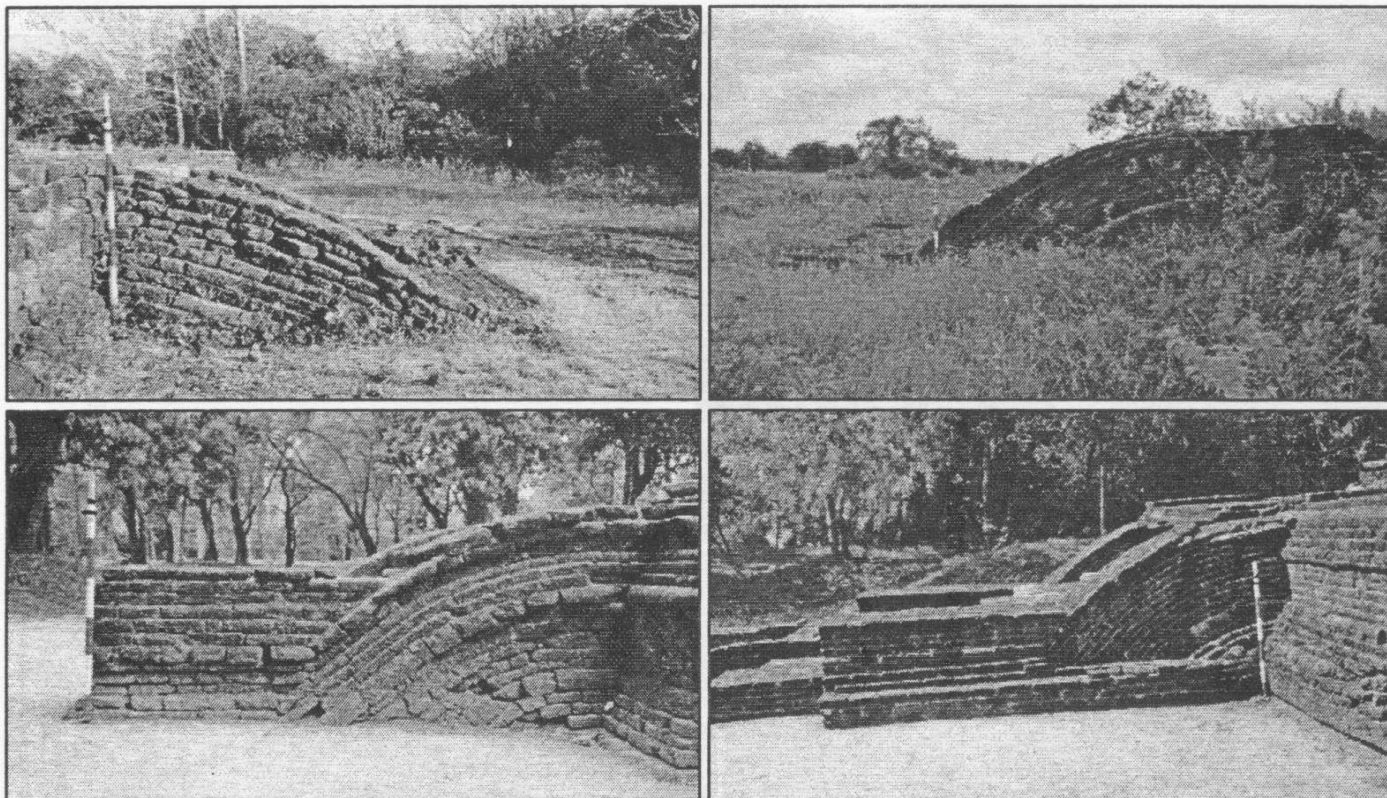
29: හඳුනා පුරාවිද්‍යා ස්ථානයේ කරුව සහිත ගිලාමය ස්ථම්භයක් (පහළ වම) 30: දිවුල්වැව කරුව සහිත ගිලා ස්ථම්භයක්



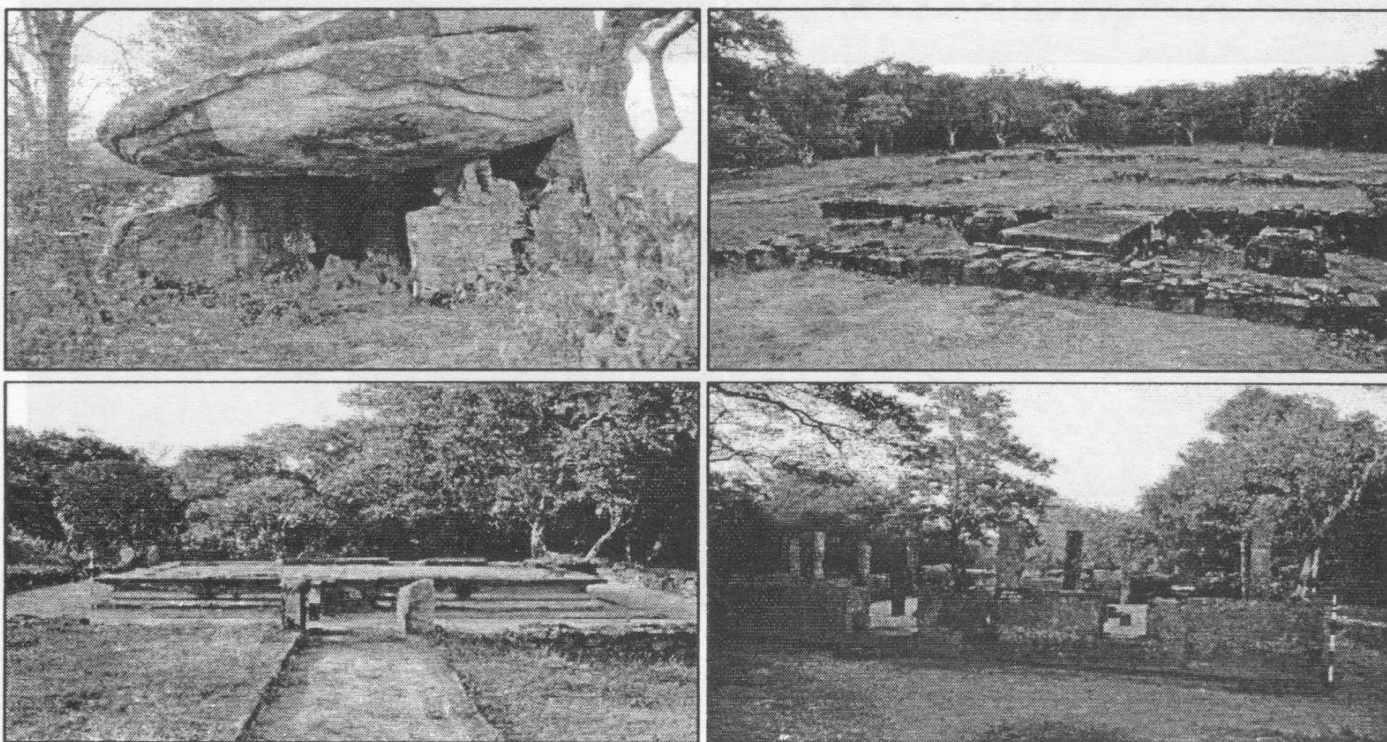
ඡායාරූපය 31: හඳුනා පුරාවිද්‍යා ස්ථානයේ සිතුවම් ඵලක කොටසක් (ඉහළ) 32: ප්‍රධාන සිතුවම් ඵලකයෙන් කොටසක් (පහළ වම) 33: සිතුවම් ඵලකයේ පිහිටීම පෙන්වන සේයාරුවක්



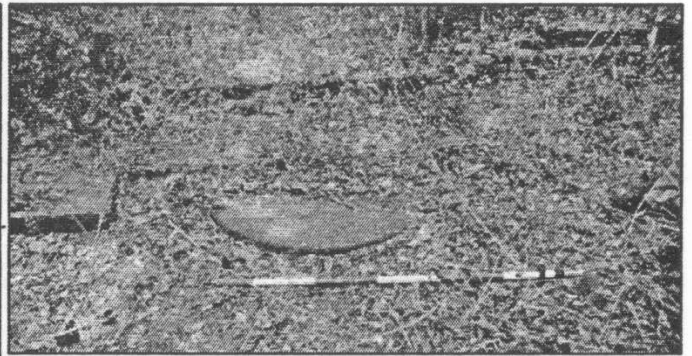
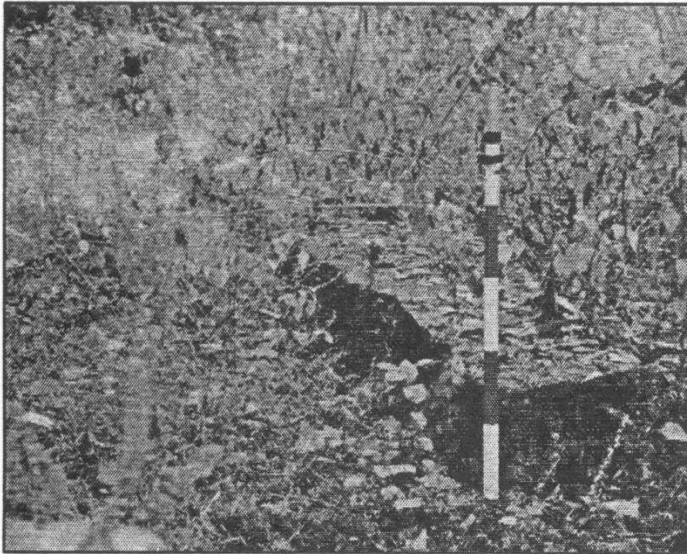
ඡායාරූපය 34: කුළුණකට සිරිපතුල් ගලක් (වම) 35: කල්පේ සිරිපතුල් ගලක් 36: නා වෙහෙර සිරිපතුල් යුග්මයක්



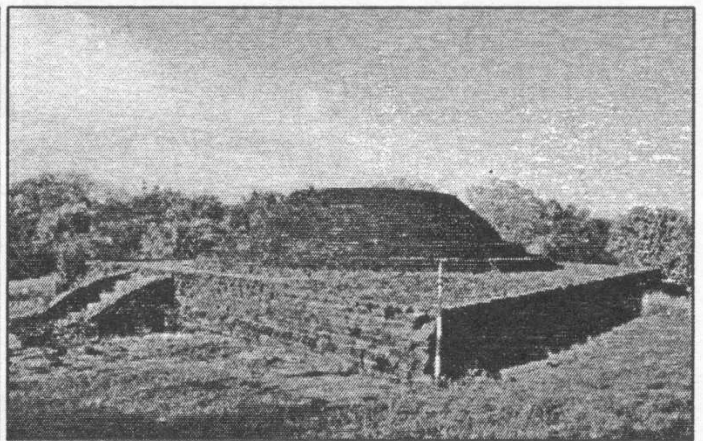
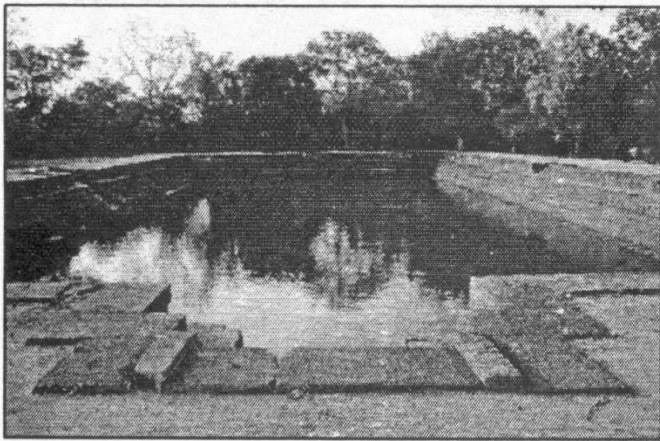
ඡායාරූපය 37: කිරිලාගල ස්තීප ප්‍රවේශයේ කොරවක්ගල (ඉහළ වම) 38: කුළුම්මාකඩ ස්තූපයේ කොරවක්ගලක් 39: ඇලපත්වැව ස්තූපයට පිවිසීමේ දොරටු අභිමුඛ කොරවක්ගලක් 40: කොක් ඇබේ ස්තූපය ආසන්න කොරවක්ගලක්



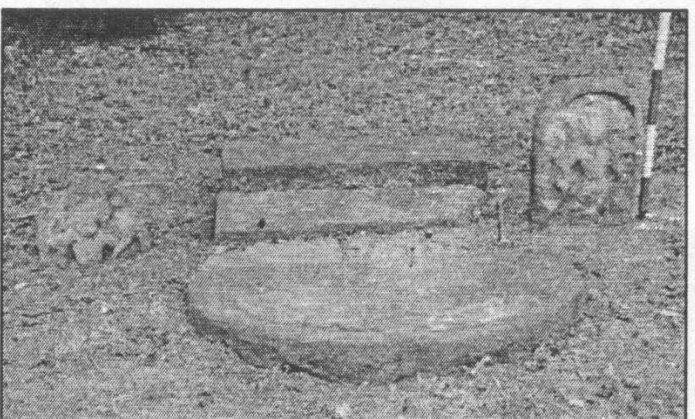
ඡායාරූපය 41: හදගල පුරාවිද්‍යා ස්ථානයේ දැක ගත හැකි පැරණි ගුහා ආවරණය (ඉහළ වම). 42: කිරිලාගල පඨානසරයක්. 43: කිරිලාගල වංකමනසරය 44: කිරිලාගල ජන්ථාසරය



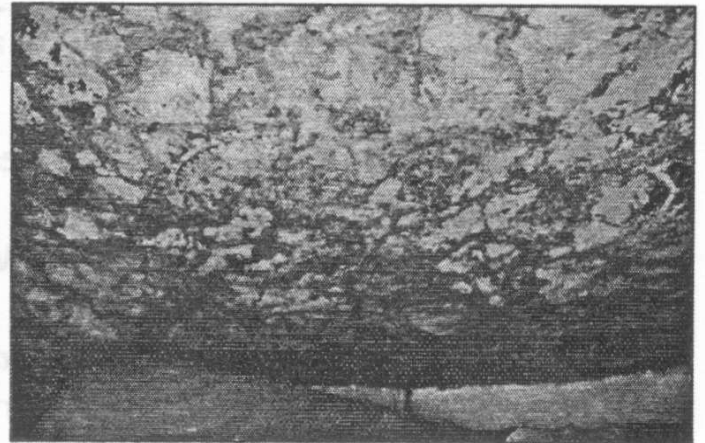
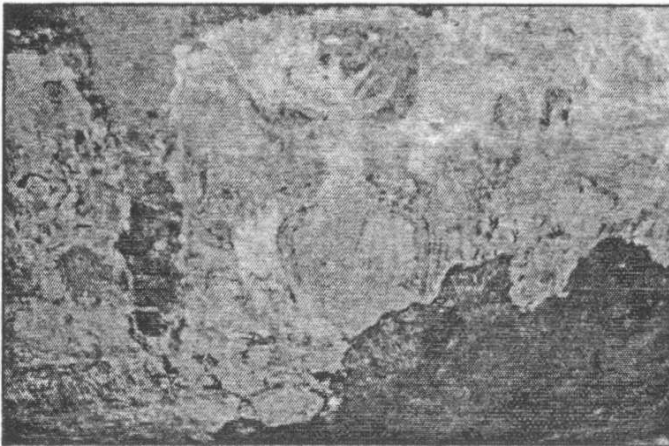
ඡායාරූපය 47: කල්පේ පබ්බතවිහාරයේ නටබුන්ව ගිය ගොඩනැගිලි සාධක (වම). 48: කල්පේ පබ්බතවිහාරයේ ගොඩනැගිල්ලක යොදා ගන්නා ලද සඳකඩ පහනක් හා සෙසු ඉදිකිරීම් සාධක වල් බිහි වී අභාවයට ගොස් ඇති අයුරු.



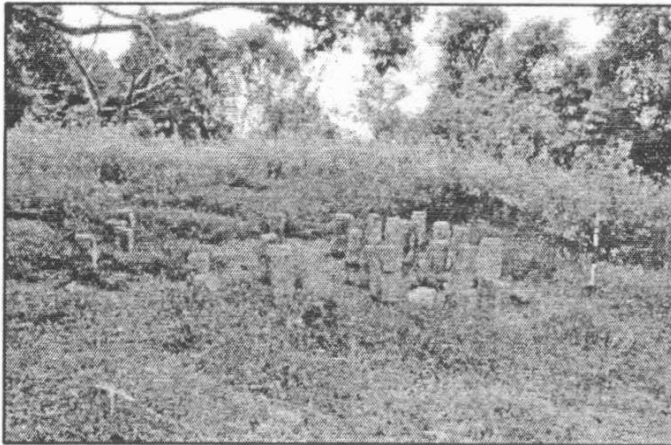
ඡායාරූපය 45: කිරිලාගල පුරාවිද්‍යා ස්ථානයේ දැක ගත හැකි පැරණි විශාල පොකුණ (වම). 46: කිරිලාගල ස්තූපය



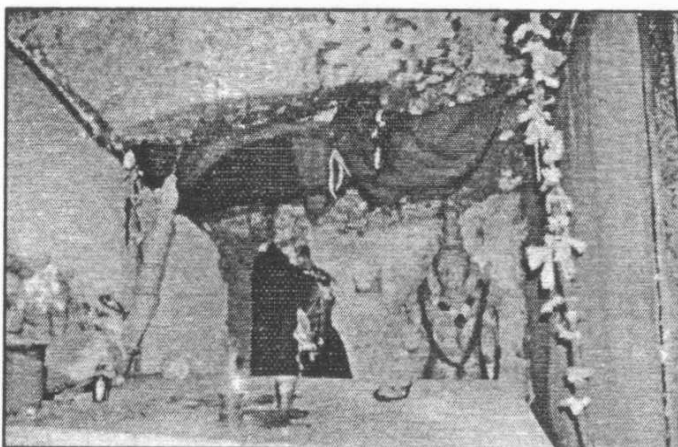
ඡායාරූපය 49: කල්පේ පුරාවිද්‍යා ස්ථානයේ සඳකඩ පහන (වම). 50: කල්පේ සඳකඩ පහන සහිත ගොඩනැගිලි දොරටුව



ඡායාරූපය 51: රංගිරි කුඩා දඹුලු රජමහා විහාර පිලිම ගේ හි සිතුවම් පන්තිය (වම) 52: එම සිතුවම් කෘමි උවදුර හේතුවෙන් විනාශ වී යන ආකාරය



ඡායාරූපය 53: කල්පේ පුරාවිද්‍යා ස්ථානයේ ටැම්පිට විහාරය යයි සලකන ස්මාරකය (වම). 54: දිවුල්වැව පුරාවිද්‍යා ස්ථානයේ ටැම්පිට විහාරය යයි විශ්වාස කරනු ලබන ස්මාරකය.



ඡායාරූපය 55: හඳගල පුරාවිද්‍යා ස්ථානයේ මහනුවර යුගයේ සිතුවම් සහිත ගුහා සංකීර්ණයේ සිතුවමින් කොටසක් (වම) 56: පහන් හා සුවඳ දුම් දැල්වීමෙන් විනාශ වන සිතුවම් පන්තිය