

මධ්‍ය යාන්ත්‍රික නිමිතයේ
මානවවිද්‍යාත්මක ලක්ෂණ

සහ

මානවවංශ පුරාවිද්‍යාත්මක
භව්‍යතා

මධ්‍ය යාන්මය නිම්නයේ මානවවිද්‍යාත්මක ලක්ෂණ සහ මානවවංශ පුරාවිද්‍යාත්මක හවසා කිලංක මනෝජී සිරිවර්ධන

හැඳින්වීම

ජනාවාසමය අර්ථයෙන් ගත්විට වර්තමාන හොරොවිපොතාන නාගරික ප්‍රදේශය සහ එයට අනුබද්ධිත ව යාන්මය නිම්නයේ පිහිටි ග්‍රාමීය ජනාවාස මධ්‍ය යාන්මය නිම්නයට අයත්වේ. එම ග්‍රාමීය ජනාවාස අතර ප්‍රාග්, මූල සහ මුල් ඓතිහාසික හා ඓතිහාසික යුගවලට අයත් සාධක ව්‍යාප්තියක් පෙන්වන ප්‍රදේශයක්වන කොක්චබේ කේන්ද්‍රකොට අරය කී.මී. 20 ක වෘත්තාකාර ප්‍රදේශයක් මෙම පර්යේෂණයේ දී විමර්ශනය කිරීම සිදුකරන ලදී. මෙම කලාපයේ මූල ඓතිහාසික සහ ඓතිහාසික අවධීන් සම්බන්ධ ව පුරාවිද්‍යාත්මක ප්‍රවේශයකින් අධ්‍යයනය කිරීමේ දී දැනට පවතින ජනාවාස සහ ඒවායේ වාසයකරන ජනයාගේ සංස්කෘතිය ද හැදෑරිය යුතු ව පවතී. මෙම පර්යේෂණයේ මූලික අරමුණ එසේ හැදෑරිය හැකි ව පවතින සංස්කෘතියේ මූලික ලක්ෂණ කවරේ ද යන්න මානවවිද්‍යාත්මක ප්‍රවේශයකින් පැහැදිලි කිරීමත්, පුරාවිද්‍යාත්මක අර්ථනිරූපන වෙත සහයක් ලබාගනු වස් කුමනාකාර මානවවංශ පුරාවිද්‍යාත්මක ප්‍රවේශයක් ප්‍රදේශයේ දැනට පවතින සංස්කෘතිය තුළින් ලබාගත හැකි ද යන්නත් විමසා බැලීමක් ය.

ඒ අනුව ලිපියේ පෙළ ගැස්ම පළමු වැන්න මානවවංශ විස්තරයක් ලෙස ද දෙ වැන්න මානවවංශ පුරාවිද්‍යාත්මක ප්‍රවේශයක් සඳහා ඇති ඉඩකඩ විමසා බැලීමක් ලෙස ද සංයුක්ත වේ. පළමු වැන්න මානවවංශ විද්‍යාත්මක විග්‍රහයක් තෙක් වර්ධනය කිරීමට මෙහි දී අපේක්ෂා නොකෙරේ. මෙම අධ්‍යයනය සඳහා අහඹු ලෙස තෝරාගත් කෘෂි ගම්මාන කිහිපයක් පමණක් පදනම්කර

ගෙන ඇත. කොක්චබේ, රස්නකවැව, කුඩාගම සහ කල්පේ වැනි ගම් ඒ අතර ප්‍රධාන වේ. ඉදිරි අධ්‍යයන සඳහා ඇති ශක්‍යතාව මේ ඇසුරින් විමසාබලනු ලැබේ. මෙහි දී අදාල ග්‍රාම නාමවලින් ම තොරතුරු ඉදිරිපත් කෙරෙනු ඇත. ලිපියේ අතිශය වැදගත් යැයි සැලකුණු කරුණුවල දී හැර සෙසු අවස්ථාවල පුද්ගලික සන්නිවේදන දත්ත නොදක්වන ලදී.

මධ්‍ය යාන්මය නිම්නයේ සංස්කෘතිය

මධ්‍ය යාන්මය නිම්නය යනුවෙන් මෙහි දී භූ ගෝලීය පරිස්ථිතියක් තුළින් පැහැදිලිකල ද සංස්කෘතියේ ලක්ෂණ එම කලාපයට ලඝු කිරීමක් මෙහි දී සිදුනොවේ. ඉදිරි පුරාවිද්‍යාත්මක පර්යේෂණ මාලාවක පියවරක් වශයෙන් ප්‍රදේශයේ පවතින සංස්කෘතික ලක්ෂණ අතරින් කිහිපයක් මෙම පර්යේෂණය තුළින් විමසාබලනු ලැබේ. එහි දී මූලික තේමා වශයෙන් යැපීම් ආර්ථික රටාව, සමාජ ධුරාවලිය, ඥාතීත්වය සහ කුල ක්‍රමය, ඉඩම් භුක්තිය, ජන ආගම සහ විශ්වාස, සම්ප්‍රදායික දැනුම් පද්ධති ආදිය යම් තරමකට තෝරාගත් දැනුම ඇසුරින් විග්‍රහකර ඇත.

ජන සංස්කෘතීන් අධ්‍යයනයේ දී අප මූලික ව වටහාගත යුතු කරුණක් වනුයේ එය ගතික ලක්ෂණ නො අඩුව දරණ බව ය. සම්ප්‍රදායික යැයි කීව හැකි ස්ථානයක නතර වූ ලක්ෂණ එහි නොමැත. 19 වැනි සියවසේ අගභාගයට අදාල ව නුවරකලාවියේ ග්‍රාමීය ජනාවාස පිළිබඳ ව එ වකට උතුරුමැද පළාත් දිසාපති සිටි ජේ. එෆ්. ඩික්සන් දැක්වූ අදහසක් මෙහිලා ගෙනහැර දැක්විය හැකි ය (Coomaraswamy, 1908: 03)

....(නුවරකලාවියේ දේශපාලනික තත්ත්වය ලංකාවේ සෙසු ප්‍රදේශවලින් වෙනස් ය) ඉංග්‍රීසි නීතික්‍රමය සහ රජයේ පාලනය යටතේ ලංකාවේ සෙසු ප්‍රදේශවල ග්‍රාම සංස්කෘතිය ක්‍රමයෙන් විශ්‍යකෙන අතරතුර නියම පෙරදිග සම්ප්‍රදායික එහි පිවිතුරු සහ සරල ආකෘතියෙන් තවමත් නුවරකලාවියේ ශේෂ ව පවතී.... ගම..... ආර්යයන්ගේ පැරණි ග්‍රාම පද්ධතියට උරුම ආදින ම පිවිතුරු බව දරයි. නව පළාතේ දේශපාලනික පසුබිම සොයාබැලීම සහ දැඩි ප්‍රවේසම අතිශය වැදගත්වනුයේ ඔහුම වෙනසකින් මෙම පද්ධතිය වහා බිඳවැටිය හැකි බැවිනි.....

වර්තමාන සමාජගත ආකල්පය අනුව ගම යනු සම්ප්‍රදායික ලක්ෂණ සහිත, මහාපරිමාණ කර්මාන්තශාලා හෝ වාණිජ ව්‍යාපාර රහිත, ගම්වැසියන් රැකියාවට වඩා සිය ඉඩම් සංවර්ධනයේ යෙදෙන සහ අතීත දැනුම අඩු වැඩි ලෙස පුරකෂිත වී ඇති ඥාන ගබඩාවකි යන ආකෘතිය පවතී. නමුත් පැහැදිලි ව අපට පසුගිය සියවසක ශ්‍රී ලංකාවේ ගම පිළිබඳ ව සහ මෙම පර්යේෂණයට අදාල ලෙස විශ්ලි කලාපීය ගම පිළිබඳ ව සිදුකර ඇති අධ්‍යයන ඔස්සේ පෙනී යනුයේ ක්‍රමික සමාජ වෙනස් වීමට එම ජනාවාස අනුගත වී ඇති බවකි. නිදසුනක් ලෙස හොරොච්චෝනාන ප්‍රදේශයට බස් රථ ප්‍රවාහන මාධ්‍යයක් ලෙස පැමිණියේ 1950 දශකයෙන් පසු ය. රස්නකවැව වැසියන් එම බස් සඳහා නිකවැව හන්දියට සැකපුම් තුනක් පමණ යෑමට සිදුවිය. වර්තමානයේ ගමට ම බස්රථ පහසුකම් ඇත. ආසන්නත ම ග්‍රාමීය රෝහල රත්මල්ගහවැව පවතී. රස්නකවැව විද්‍යාලය 1927 ආරම්භකර ඇත.

ප්‍රවාහන, සෞඛ්‍ය සහ අධ්‍යාපනය යන අංශ තුනෙන් පමණක් ම වුව සංස්කෘතියක විශාල වෙනසක් ඇතිකල හැකි වේ. එ බැවින් මානවවංශ පුරාවිද්‍යාත්මක ප්‍රවේශයක දී එම කරුණ දැඩි ව සැලකීමට ගත යුතු ය.

යැපුම් ආර්ථික රටාව

පවුල් 180 පමණ ජීවත්වන රස්නකවැව ග්‍රාමයේ ප්‍රධාන යැපුම් ආර්ථිකය වනුයේ වී ගොවිතැන සහ හේන් වගාව ය. යල මහ කන්න දෙක ම වගා කටයුතු සිදුවුව ද යල කන්නයේ වගා කටයුතු වර්ෂාපතන රටාව අනුව තීරණය වේ. අහස් දියෙන් වගා කටයුතු මූලික ලෙස සිදුවීම එයට හේතුවයි. මහ කන්නය සැප්තැම්බර් 15 පසු ආරම්භ වේ. වගා කටයුතු හා ජල පාලනය පිළිබඳ තීරණ කන්න රැස්වීමේ දී ගනු ලැබේ. BG 352, 358 (සම්බා) ගොවි ජනතාව දැනට වඩාත් ජනප්‍රිය ව නිතර වගාකරන වී වර්ග වේ. මාස 3 1/2 හෝ දින 80 අස්වනු කාලයක් සහිත වී වර්ග වඩාත් ප්‍රචලිත ය. කිරිගල්ලැවේ මහවැව ප්‍රධාන ජල මූලයක් වේ. ප්‍රදේශය යාන්ඔයේ ජල පෝෂක කලාපයට එය අයත් ය.

මෙම ප්‍රදේශයේ හේන් වගාව ද සිදුවන අතර එය මුල්කැටයා ක්‍රමයට සිදුවේ. මුල්කැට යනු හේනක මැද කැබැල්ලට ව්‍යවහාර වන්නකි (සෝරත, 1956 : 747). මී කැඩීම ද ගම්වැසියන්ගේ ප්‍රධාන ජීවනෝපායක් වශයෙන් පැවතුණු අතර වර්තමානයේ නිරතවන පිරිස අල්පය (මේ පිළිබඳ විස්තර සඳහා මෙහි ම සම්ප්‍රදායික දැනුම් පද්ධති බලන්න). මීට අමතර ව මීගවයන් සහ එළගවයන් පාලනය ද වෙනත් සතුන් ඇතිකිරීම ද කුඩා පරිමාණයෙන් සිදුවේ. මීගවයන් පාලනය ප්‍රධාන ජීවනෝපායක් වශයෙන් පැවති බවට සාධක තිබේ.

සමාජ සම්බන්ධතා, ඥාතීත්වය සහ කුල ක්‍රමය

මෙම මූලික පර්යේෂණය සඳහා දායකකරගත් ගම් අතර රස්නකවැව සහ කුඩාගම යන ගම් දෙකෙහි ආකෘතිය මෙහිලා සැලකීමට ලක්වේ. මූලික ව ම සඳහන් කළයුතු කරුණක් වනුයේ වියළි කලාපයේ ගම් තුළ සහ ගම් අතර ඇති සමාජ ධුරාවලිය, ඥාතීත්වය සහ කුල ක්‍රමය තවමත් යම් සංකීර්ණ ආකෘතියක් දරණ බව ය. එ බැවින් මධ්‍ය යාන්මය නිමිතය ආශ්‍රිත ව සිදුකරන එ වැනි අධ්‍යයනයක දී එක් එක් ග්‍රාමය හුදකලා ඒකක නොව අතිශය දුරස්ථ ගම් සමග පවා බැඳුණු ඒකක ලෙස හැදැරිය යුතු වේ. එ නම් මධ්‍ය යාන්මය නිමිතයට පමණක් එ වැනි අධ්‍යයනයක් සීමාකිරීම උචිත නොවනු ඇත.

ප්‍රදේශයේ දැනට පවතින ජනාවාස තාක්ෂණික සංස්කෘතික අවධි කිහිපයක් යටතේ බිහිවූ බව හඳුනාගත හැකි ය. රජරට වාරි ශිෂ්ටාචාරය 13 වැනි සියවසේ දී බිඳවැටීමෙන් පසු ව පැවතෙන වත්තිවරුන් සහ වත්ති වැද්දන්ගේ ජනාවාස මුල් ධාරාවට අයත් විය හැකි බවට හඳුනාගත හැකි ය. ටැම්පිට්ටිහාර යැයි සැලකිය හැකි සාධක ද එම ගම්මාන ආශ්‍රිත ව පවතින බැවින් මහනුවර සංස්කෘතික ආභාසය හෝ ජන ව්‍යාප්තියක් වූ බව සැලකිය හැකි සාධක ද වේ. මහනුවර රාජධානිය බිඳවැටීම සහ එයින් දඟක කිහිපයක් පුරාවට සිදුවූ ව්‍යාකූල තත්ත්වය හමුවේ පලා ආ උඩරටයන් දිවයිනේ උතුරු සහ නැගෙනහිර ප්‍රදේශවලට සංක්‍රමණය වූ බවට සාධක පවතී. ඔවුන් විසින් ඇරඹූ ජනාවාස මෙහි දැනට පවතින ජනාවාස රටාවේ කෙ වැනි ප්‍රවාහය ලෙස සැලකිය හැකි ය. සිව් වැනි ව නව ගොවි ජනපද ව්‍යාපාර සමග ඇතිවූ ජනාවාස සැලකිය හැකි ය. මෙම වර්ගීකරණය දැනට දෘශ්‍ය සාධක අනුව දක්වන ලද්දකි. ක්ෂේත්‍ර දත්ත ඇසුරින් තවදුරටත් එය පුලුල්කල යුතු ව පවතී.

ප්‍රදේශයේ ඇති සමාජ ලක්ෂණවල සංකීර්ණතාවයට මෙම ජනාවාසකරණ රටාව පදනම් වූ බව සැලකිය හැකි ය. එය ගැඹුරින් විශ්ලේෂණය කිරීමට මෙහි දී අපේක්ෂා නොකෙරේ. නමුත් ප්‍රදේශයට අලුතින් පැමිණ ජනාවාස පිහිටුවාගත් ජනපිරිස් සහ පැරණි පිරිස් අතර සම්බන්ධය ද ගමක් තුළට අලුතින් පැමිණ පදිංචිවන්නන්ගේ සම්බන්ධය ද නිෂ්පාදන ක්‍රියාවලිය හා බැඳුණු කුල ක්‍රමය ද ගමක් තුළ මුල් වැසියන්ගේ පරම්පරාවලින් පැවතෙන්නන්ගේ අයිතීන් ද සිංහල, දෙමළ සහ මුස්ලිම් ආදී වාර්ගිකයන් ලෙස ද ආදී වශයෙන් බහුවිධ අංශ ඉදිරි පර්යේෂණයක දී අවධානයට යොමුකල යුතු වේ. ප්‍රදේශයේ වාසයකරන දමිළ වාර්ගිකයන් සිංහල සංස්කෘතියට අනුගත ව ජීවත්වන නමුත් තම පෙළපත් නාම දමිළ ආකාරයට ම පවත්වාගන්නා ස්ථාන හමුවේ. මුස්ලිම් සංස්කෘතියට සිංහල වාර්ගිකයන් අනුගතවීම සහ එහි විරුධාකෘතිය ද දක්නට ලැබේ.

මෙම සංකීර්ණ ජනාවාස - සමාජ සම්බන්ධතා පසුබිම පිළිබඳ පැතිකඩක් රස්නකවැව ග්‍රාමය ඇසුරින් පෙන්වාදිය හැකි ය. රස්නකවැව ග්‍රාමයේ ආරම්භය 1848 දෙ වැනි නිදහස් සටන පැවති කාලය දක්වා දිවේ. 1848 නිදහස් සටනේ දී එයට ක්‍රියාකාරීව දායකත්වය ලබාදුන් පුද්ගලයන් හතර දෙනෙකු බ්‍රිතාන්‍ය හමුදා අත්අඩංගුවට පත්වීමේ අවදානම හේතුවකට පැනගොස් ඇත. වනගත ව තිබූ හොරොච්චොතාන ප්‍රදේශයේ වාසයකල වැදී පිරිසක් ඔවුන්ට රැකවරණය සපයා තම අඩවියේ වූ නටඹුන් ව ගිය වැවක් සහ වෙනත් නටඹුන් සහිත ස්ථානයක ඔවුන් පදිංචි කරවා ඇත. මෙම ජනාවාසයේ මුල් ම වාසීය තනා ඇත්තේ වැවේ ගල මත ය. වැවේ කඩවල වසා දමා පුරාණ වෙල අස්වැද්දු මොවුන් නැවත තම මුල් ගම්වලට ගොස් නිදහස් සටනේ යේදී ජීවිතය බේරාගත පිරිස ද කැඳවා පැමිණි බව කියැවේ. දැනට මෙම ගම් වාසයකරන පවුල් 132 පමණ වූ සියලු

දෙනා ඉහත පරම්පරා හතරෙන් පැවතෙන්නෝ ය. එම පරම්පරා හතරට ආරම්භය ලබා දුන්නෝ සහ ඔවුනගේ මුල් ගම් ප්‍රදේශ පහත ආකාරයට විස්තර වේ.

බටුචෑරාල - දඹුල්ල රත්මල්ගහවැව ප්‍රදේශයේ බටුපොත ග්‍රාමය

දමුණාරාල - කුරුණෑගල හා දඹුල්ල අතර දමුණුගොල්ල ග්‍රාමය

ඇලගමුවේරාල - කැකිරාව තිබ්බටුවාවට යාබද ඇලගමුව ග්‍රාමය

මත්තමගොඩරාල - මාතලේ මත්තමගොඩ

රාල යන්න වැදගත් අයකු ආමන්ත්‍රණයට යෙදෙන්නකි. මුල් ජනපදිකයන් ඒ අනුව ප්‍රභූ පවුල්වලින් පැවති අය විය හැකි ය. එමෙන් ම රස්නැකවැව වැසියන් ගොවිගම කුලයට අයත් වූවෝ වෙති.

ඔවුන් පැමිණි ගම් ප්‍රදේශ අනුව ඔවුන්ට ව්‍යාවහාර වූ නම් තීරණය වූ බව පැහැදිලි ය. දත්තදායක වූ හේරත් මහතා මෙයින් බටුපොත පරම්පරාවට අයත් අයෙකි. මෙම මුල් වැසියන්ට එහි පදිංචිවීමේ දී අනුග්‍රහය ලබාදුන් වැදි ජනතාව වන්නී මිනිසුන් නමින් හැදින්වෙන අතර යාබද ව ඇති ඇලපත්වැව වැනි ගම් ඔවුන්ගේ වාසබිම් වේ. වන්නි යනු වනයෙහි පිහිටි ප්‍රදේශ යන අරුත්වන බැවින් වනයෙහි මිනිසුන් ලෙස ඔවුනට වන්නි මිනිසුන් යන්න ව්‍යවහාර වූ බව සැලකිය හැකි ය.

වන්නි මිනිසුන් සහ මෙ වැනි පසුකාලීන ජනපදිකයන් අතර පවතිනුයේ සංකීර්ණ සමාජ සම්බන්ධතාවයකි. ප්‍රදේශයේ වනාන්තර බිම් සහ ඒවායේ සම්පත් ලබාගැනීමේ අයිතිය ද දෙවියන් සමග සම්බන්ධවන ඇදහිලි පැවැත්වීමේ අයිතිය ද වන්නි

මිනිසුන් සතු ය. මෙම සම්බන්ධය මත සියඹලාවේ හෝ වෙනත් දේව ඇදහිලි කටයුත්තකට හෝ අදාල කපු රාජකාරිය ඉටුකිරීමට වැදිජන පරම්පරාවට අයත් අයකු වෙත ගොස් ආරාධනා කිරීම සිරිතක් ලෙස තවමත් පවතී. මේ ගම් වැසියකු ම ගොස් ආරාධනාවකර අදාල කටයුත්තට අදාල උපකරණ ද රැගෙන පැමිණෙයි. පරහද ගෑම, පට්ටි දානය පැවැත්වීම ආදී සියල්ල ම වන්නි මිනිසුන්ට අයත් කටයුතු ය. බෝල්පනා අත්ත කඩා වන්නි දෙවි හෙවත් ගම්බාර දෙවියන්ට භාරවන්නේ ඔවුන් ය. පරහද යනු ප්‍රසාදය හෙවත් පැහැදීම යන අරුත් සඳහා කතාව්‍යවහාරයේ යෙදෙන වදනක් ලෙස සැලකේ (සෝරත, 1956: 521). පරහද ලබාගනුයේ කොක්ඵබේ ග්‍රාමයේ ඇති කඳුගැටයකිනි. මේ හා බැඳුණු සංස්කෘතිය ද විශේෂයෙන් අධ්‍යයනයකල යුතු ය.

ගොවිගම් කුලයට අයත් ජන පදිකයන්ගේ දේව යාතිකාවට වන්නි මිනිසුන් සම්බන්ධවන ලෙසට ම එ ගම්වල පැවත්වෙන හේවිසි වාදන කටයුතුවලට ද වෙනත් ගම්වලින් පිරිස සම්බන්ධ වේ. මෙම ගම්වල පැවැත්වෙන උත්සවයන්හි ප්‍රධාන ස්ථානයක් හේවිසි කණ්ඩායමට ලැබේ.

හේවිසි කණ්ඩායම් කිහිපයක් මෙහි දී මූලිකවන බව කියැවේ. එ නම් පාර්ශව කිහිපයක් ලෙස ය. ගලෙන්බිඳුණුවැව සුද්දනා පණික්කියා කාණ්ඩය, ගල්කඩවල කලවා පණික්කියා කාණ්ඩය සහ දියගස්මයිලාව අඹරා පණික්කියා කාණ්ඩය ලෙස ය. හේවිසි ආරාධනයේ දී එක් කාණ්ඩයකට පමණක් හෝ කිහිපයකට සිදුකෙරේ. කාණ්ඩ කිහිපයකට ආරාධනා කරනුයේ උත්සවය පවත්වන්නන්ට හේවිසි තරගයක් බැලීමට ඇවැසි වූ විට ය. ඒ එක් ගමක හේවිසි කණ්ඩායම වෙනත් ගමකට පරාජය වීමට ඇති අකමැත්ත හේතුවෙනි. ආරාධනාව පිළිගන්නා කාණ්ඩය එයට සහභාගිවන සෙසු කාණ්ඩ ද විමසා තරගයට සුදානම්

වෙති. හේවිසිවල විනාකරන පද සහ විනාකපන පද ද ඇතැයි කියැවේ. හේවිසි කරුවන්ට ගාස්තු ගෙවනුයේ විවලිනි. ගාස්තුව නියම කරනුයේ හේවිසිකරුවාය. ඒ වී හෝ හාල් සේරු 7, 14, 21 ආදී වශයෙනි.

ගම් අභ්‍යන්තරයේ පරිපාලනය මැනක්වන තුරු 1871 අංක 26 දරණ ගම්සභා පනතින් ඇතිකරන ලද ආකාරයට පැවති බව සැලකිය හැකි ය. වෙල්විදානේ සහ ගමරාල යන තනතුරු ගමේ කෘෂි කර්මාන්තයට සම්බන්ධ තීරණ ගැනීමේ දී මූලික විය. වෙල්විදානේ හට ද ඔහුගේ සේවය වෙනුවෙන් අක්කර භාගයකින් බුසලක් යැපීම් ලෙස ලබාදෙනු ලැබිණ. සමාජ ධුරාවලිය තුළ මුල් ම ස්ථානය මෙ වැනි තනතුරුධාරීන්ට හිමිවිය. ගමේ මුල් පදිංචිකරුවන්ගේ පරම්පරා වෙත සම අයිතියක් පැවති බවක් පෙනී යයි. පසුකාලීන සංක්‍රමණිකයන් බොහෝවිට පහල ස්තරයක ලා සැලකිණි.

ඥාතීත්වය පැවැත්වීමේ දී කුලය වැදගත් ලෙස ම සැලකේ. ප්‍රදේශයේ ගම් ගණනාවක් කෘෂි කටයුතු ඔස්සේ ම ඇතිවූ ඒවා බව පැහැදිලි ය. වැදි ජනතාව ජනපද ගතවීමෙන් ඇතිවූ ගම් ද වේ. ගමේ මුල් ජනපදිකයන් තම කුලය නො ඉදුල් ව පවත්වාගැනීම ගැන තරයේ සැලකිලිමත් වූ අතර තම කුලයට නෑකම් කිව හැකි ගම්මාන සමග පමණක් විවාහ කටයුතු සිදුකරනු ලබයි. රස්නාකවැව වැසියන් ගොවිගම කුලයට අයත් පිරිසක්වන බැවින් ඔවුන් බොහෝවිට පලුකැට්ටුව, වලහවිද්දවැව, පෙනියන්ගේකඩ, මහකුඹුක්වැව, වත්තේවැව, ගෝනුහද්දනාව, කිරිකෙටුවැව, බණ්ඩාර උල්පොත, කල්පේ සහ මැකිවිවා වැනි ගම් සමග වැඩි සම්බන්ධයක් පවත්වති. ඇවැස්ස විවාහය ද මෙම ප්‍රදේශයේ පොදු කරුණකි. හේරත් මහතාගේ දෙ වැනි දියණියවන ශ්‍රියානි හේරත් විවාහවී ඇත්තේ ඔහුගේ වැඩිමහල් සොයුරියගේ පුත්‍රයා වූ ඩබ්.එම්.බී. කරලියද්ද සමග ය. මෙ වැනි නිදසුන් නො අඩුව ඇත.

පරම්පරාවෙන් පරම්පරාවට නම යෑමේ දී පියාගේ අවසාන නම දරුවාගේ වාසගම බවට පත්වන බව හඳුනාගත හැකි ය. මැණික් හාමිගේ හේරත් මහතාගේ පියා කපුරාලගේ මැණික්හාමි ය (මව කේ. සින්නිඵතනාය). ඔහුගේ පියා කන්දප්පුරාලගේ කපුරාලය. හේරත් මහතාගෙන් පසු ව මෙම නම යෙදෙන ආකාරය වෙනස් වී ඇත. මැනකාලීන උප්පැන්න ලියාපදිංචි කිරීමේ හේතුවෙන් වාසගම ස්ථිර යෙදවුමක් වී ඇති බව හේරත් මහතාගේ නම දරුවන්ගේ දෙ වැනි නම ලෙසින් ම යොදාගැනීමෙන් පෙනීයයි. වැඩිමහල් වූ බන්දුමතී රාජපක්‍ෂ හැර සෙසු අය ශ්‍රියානි හේරත්, කලාණි හේරත්, සුනිල් වන්දසෝම හේරත්, වසන්තා දිපානී හේරත් හා තුෂාර හේරත් යන නම් භාවිතකරයි. කුඩාගම ධර්මලිංගම් මහතාගේ පරම්පරාවේ ආරම්භකයා ලෙස සැලකෙන්නම්බාවිදානේගේ පුත්‍රයා තම්බාවිදානේ විනායාගතම්බී ද ඔහුගේ පුතා විනායාගතම්බී සින්නයියා ද ඔහුගේ පුතා සින්නයියා ධර්මලිංගම් ද විය. ඔහුගේ දරුවන්වන සරස්වතී, තංගවේලු, සෙල්වරාජා, රත්නලිංගම්, සුන්දරලිංගම් සහ සිවරාජා යන අයට ධර්මලිංගම් යන නම මුල් නම ලෙස යෙදේ. මේ අනුව පියාගේ නම දරුවන් තම පෙළපත් නම ලෙස භාවිතකිරීම සිංහල සහ දෙමළ වාර්ගිකයන් අතර පොදු ලක්‍ෂණයක් ලෙස හඳුනාගත හැකි ය.

සමාජ සම්බන්ධතාවයන්ගේ දී කුල මත පදනම්වූ සම්බන්ධය ධුරාවලියක ආකෘතිය ඇතිකල ද වන්නී මිනිසුන් ලෙස හඳුන්වන්නෝ සහ උඩරට සංක්‍රමණිකයන් අතර ඇති සම්බන්ධය ධුරාවලියක් තුළ ස්ථානගතකල හැකිදැයි ගැටලුවක් පවතී. දැනට පවතින සාධක අනුව කිව හැක්කේ එම සම්බන්ධය අන්‍යෝන්‍ය ගෞරවය පවත්වාගනිමින් දුරස්ථ ලෙස ජීවත්වන දෙපිරිසක භූමිය හා බැඳී ඇති අයිතිය සම්බන්ධ ව තීරණය වන්නක් බව ය. මෙ වැනි

කරුණු ඉදිරි පර්යේෂණවල දී සැලකිල්ලට ගත යුතු ය.

ඉඩම් භුක්තිය

වියළි කලාපීය ගමක පැවතිය හැකි ඉඩම් භුක්තියේ රටාව ඊ.ආර්. ලීච් වැනි පර්යේෂකයන් විසින් පර්යේෂණ කරනු ලැබ ඇත. දශක කිහිපයක පසු ව එහි ස්වරූපය සලකා බැලිය යුතු ව පවතී. ප්‍රදේශයේ මූලික සරල කෘෂි ජනාවාස ආරම්භවීමේ ආකෘතියක් ලෙස කුඩාගම සැලකිය හැකි ය. අක්කර 08 පමණ අස්වැද්දිය හැකි කුඩා වැවක් කිරීමට බැම්මකින් සකස්කරන ලදුව මෙම ගමෙහි ආරම්භය සිදුවූ බවත් තම්බාවිදානේ නම් මුල් ම ගම්වැසියකු එහිලා මූලිකත්වය ගත්බවත් කියැවේ. තිස්බමේ හෙවත් පට්ටිය ඉඩම නම් කොටස වැව් පිට්ටනිය ද අයත් කොටසක්වන අතර එය පොදු අයිතියට විය.

රස්නැකවැව ග්‍රාමයේ මුල් ආකෘතිය බොහෝ දුරට ශ්‍රී ලංකාවේ වියළි කලාපීය කෘෂි ගම්මානයක පැවති ආකෘතිය ම ගත්බව සැලකිය හැකි ය. ගම කොටස් තුනකින් සමන්විත වේ. ඒ වෙලගාව ගම, වෙල පාමුල ගම සහ මැද ගම්මැද්ද වශයෙනි. වෙල පාමුල ගමට පොල්වත්තේ ගම්මැද්ද යනුවෙන් ද ව්‍යාවහාර විය. මෙම කොටස් තුනේ ව්‍යාප්ත වී ගියේ ගමේ මුල් පදිංචිකරුවන් වූ පවුල් හතරට අයත් පිරිස ය. රස්නැකවැව දළ වශයෙන් අක්කර 320 පමණ කුඹුරු පවතී. මෙයින් අක්කර 100 පමණ පුරාණ වෙලට අයත් ය. රස්නැක වැව ගම්වැසියන්ගේ ම ඔලගමක් ලෙස සැලකෙන උල්පත්ගම අක්කර 75 පමණ වේ. මෙම ඉඩම් කිසිවකට ඔප්පු නැතිමුත් නොකාරිස් වෙත ලිවීමෙන් සහ පිඹුරු මඟින් අයිතිය පවත්වාගනී. ගමේ පවුලකට දළ වශයෙන් අක්කර 04 පමණ භූමියක හිමිකාරිත්වය පවතී. ඉඩම් භුක්තියේ ප්‍රධාන සාධකය පාරම්පරික හිමිකම වුවත් යම් ඉඩම්

ප්‍රමාණයකට ඔප්පු හිමිකාරිත්වය ද පවතී. හවුල් හිමිකම් ඉඩම්වල ධාන්‍ය එකිනෙකා අතර බෙදී යයි.

ඉඩම් භුක්තියට ම අදාළ වශයෙන් ප්‍රදේශයේ ගම් බිහිවීමට බලපෑ සාධක ද සැලකිය හැකි ය. ජලය සඳහා ඇති ප්‍රවේශය මෙම ප්‍රදේශයේ ජනාවාසකරණ සම්බන්ධ ව මූලික වශයෙන් විමසීමට ගතයුතු සාධකයක් විය හැකි ය. එය කෘෂි කටයුතු සම්බන්ධයෙන් ඇති වැදගත්කම පැහැදිලි ය. නමුත් බීමට ජලය ගැනීමට ඇති උල්පත් වෙත යම් ජනසංකේන්ද්‍රණයක් තිබීමට හැකි ය. බීමට ජලය ගන්නා නිශ්චිත උල්පත් කිහිපයක් ප්‍රදේශය ආශ්‍රිත ව ඇත.

රස්නැකවැව සහ ආශ්‍රිත වෙනත් ග්‍රාමයන්හි ජනාවාස රටාව අධ්‍යයනය කරනවිට ඒ හා ආශ්‍රිත ව ඇති හින්ත පිළිබඳ ව ද අවධානය යොමුකල යුතු වේ. තරමක් උසැති දිග කඳුවැටියක් හින්ත යන නමින් හැඳින්වෙන අතර එය ගමක් ස්ථාපනය වීමට සහ ස්ථාපිත වූ ගමක අවශ්‍යතා සැපිරීමේ දී වැදගත් වූ බව පෙනී යයි.

ප්‍රදේශයේ ග්‍රාම නාම උත්පත්තිය පිළිබඳ සැලකීමේ දී පාරිසරික හෝ වෙනත් ලක්ෂණයක් පාදක වූ බවට ද සාධක පවතී. නිදසුනක් ලෙස වර්තමානයේ කුකුලාබැදිදිගිලිය යන නමින් හැඳින්වෙන ග්‍රාමය අතීතයේ කකුල්බැදිදිගිලිය නම් වූ බවත් දිගිලිය යනු වැවෙන් ජලය ගලා එන කුඩා ඇළක් ලෙසත් විස්තර වේ. දිගිලිය යන්න ව්‍යාවහාර වනුයේ දික් වූ තැනි බීමට ය (සෝරත, 1952, 415). කුලුම්මාකඩ ට සම්බන්ධ කුලුම්මකු පිළිබඳ කතාපුවතක් වේ. පොතාන යනු තණබීමට ව්‍යවහාරයකි (සෝරත, 1956, 606).

ජන ආගම සහ විශ්වාස

ශ්‍රී ලංකාවේ සංස්කෘතික සැකැස්ම තුළ මූලික වශයෙන් සිංහල බෞද්ධ

ආකෘතියක් දක්නට ලැබේ. එහි දී බෞද්ධ දර්ශනය තුළින් ඉදිරිපත්කරනු ලැබූ ව්‍යවහාරයේ පවතින මහා සංස්කෘතියක් වේ. එය සිංහල බෞද්ධ සංස්කෘතිය යන නමින් අප හඳුන්වමු. මෙයට අතිරේක ව ජනතාව අතර ව්‍යවහාරයේ පැවති විවිධ විශ්වාසයන් සහ භාවිතයන් බුදුදහම සමග මෙන් ම වෙනත් ආගමික ප්‍රවාහ සහ සංස්කෘතික ප්‍රවාහ සමග මිශ්‍රවීමෙන් හටගත් සංස්කෘතියක් ද වේ. ජන ආගම සහ විශ්වාස යනුවෙන් විග්‍රහවනුයේ මහා ප්‍රවාහයෙන් වෙන් ව ව්‍යවහාරයට පැමිණ ඇති එ වැනි සංස්කෘතික ලක්ෂණයන් ය.

ගමේ විහාරයට නම කුඹුරෙන් ලියද්දක් වෙන්කර එහි අස්වැන්න පිං වී ලෙස ප්‍රදානය කිරීමේ සිරිතක් වේ. පන්සල වෙතකරන වාර්ෂික පූජාව 'පූජා අල්ලනවා' යන නමින් හැඳින්වේ. පන්සලේ බහිරව උන්නානසේට ද වෙන ම පූජාවක් සිදුවේ. එය සිදුකරන්නේ පට්ටියේදී ය. කැලෙන් ලී කපා 'පුරාවක්' හෙවත් වෛත්‍යක ආකෘතියක් තනා කණු 16 මත නංවා එය පාදකකර මෙම පූජාව පැවැත්වේ. හේවිසි සෙල්ලං ආරම්භවනුයේ පූජාවට දින තුනකට පෙර සිට ය. පන්සලට පූජාව අල්ලනුයේ ඉර පායාගෙන එන අලුයමේ දී ය. කඩවර තොරණ ලග පූජාව තබා බහිරව දෙවියන්ට ආරාධනාවක් ද එහි දී සිදුවේ. පූජා බතක් ඉවීම ද එහි දී සිදුවේ. ගොවිතැන් අවසාන වූ පසු බණ පිංකම සිදුවේ. ප්‍රදේශයේ පැරණිත ම විහාරස්ථාන වශයෙන් **රත්මල්ගහවැව, හදගල, මහකුඹුක්වැව හා රස්නකවැව** ගම්වල ඇති විහාර සැලකේ. එක් ගමක බණ පිංකමක් සිදුකරන විට මෙම සෙසු ගම්වලින් පූජා පෙරහැරක් ඇල්ලීම හෙවත් පෙරහැරකින් පිරිස පැමිණීම සිරිතයි. අනෙක් වසරේ බණ පිංකම වෙනත් ගමක පැවැත්වෙන අතර සෙසු ගම්මාන එයට සහභාගී වෙයි.

පට්ටිය යනු ගමේ පොදු වැඩට වෙන්කල ස්ථානයයි. එහි පවත්වන

දානය **පට්ටිදානය** නමින් හැඳින්වේ. රස්නකවැව යනු විහාරමහා දේවිය වාසයකල ගමක් බවත්, ඇය වෙනුවෙන් වාර්ෂික ව අලුත් සහල් මංගල්‍ය පැවැත්වීමත් ගම්වැසියන්ගේ සිරිත ය. කිරි ඉතිරවීමත්, දුරුකු පොහොය වෙනුවෙන් විශාල දානයක් දීමත් සිදුවේ. මෙයට **පට්ටිදානය** යන නම ව්‍යවහාර වේ. දැනට ගමේ ප්‍රජා ශාලාව සම්පයේ ඇති සියඹලා ගස ආශ්‍රිත බිම්කඩ මෙම පට්ටිදානය දීම සඳහා යොදාගැනේ. වට්ටක්කා, කිරිහොදි, සහ අගුණකොළ විශේෂකර ඇති කොළ වර්ගයක් දානයේ ප්‍රධාන ආහාර අතරට අයත් වේ. එක් ගෙදරකින් හාල් සේරුව බැගින් රැස් කෙරේ. වී ලැබුණහොත් ඒවා විකුණා මුදල්කර අවශ්‍ය කටයුතු සඳහා ගැනේ. මෙම දානයේ මූලිකත්වය එවකට ගන්නා ලද්දේ ගමේ ගමරාල හෝ වෙල්විදානේ විසිනි. පට්ටි දානය දී එ දින හවසට **මුට්ටි නැමීමේ** මංගල්‍ය සිදුවන අතර එය වසර හතකට වරක් සිදුවන්නකි. පිරිමින් පමණක් සහභාගීවන මෙම කටයුත්තට හේවිසිකරුවන් පිරිත් ගෙන්වනු ලබයි. වැස්ස ලබාගැනීම මෙය පැවැත්වීමේ මූලික අරමුණයි.

පරහද ගනුයේ කොක්ඵබේ කන්දේ සුවිශේෂී ස්ථානයකිනි. දින හතක් පේවී පමණක් පරහද හැරීම සිදුවේ. වැලිමුවපොතාන නම් යාබද ගමක සිටි අස්පුවැවේ පරම්පරාවට අයත් **අනුමැති රාල** (කපුරාල) තම නාග පත්තිනි දේවාලයේ දී සර්පයන් දෂ්ට කළ මිනිසුන් පරහද යොදා සුවපත්කල බව කියැවේ. 1956 වර්ෂයේ ප්‍රදේශයේ පැතිර ගිය අත් කකුල් පැසවා සැරව ගලන වසංගත රෝගයක් පන්සලේ පිරිත් වතුර හා උක්කුරාල **අනුමැතිරාල** විසින් සුවපත්කරන ලදී. එහි දී **අනුමැතිරාල කම්බිලිදෙවියන්ගේ** උපකාර ලබාගත් බව සඳහන් ය.

පන්සල් බිමට අධිගෘහිත බහිරවයන් සිටින්නේය යන විශ්වාසය මත යමකට පිහිටාරකෂාව ලබාගැනීමට 'උංගුවාකන්දේ බහිරව

දෙවියන්වහන්සේගේ පිහිටයි යනුවෙන් පඬුරු ගැටගසයි (පෞ.සන්. හේරත් මහතා.). මෙය වැදි ජනතාවගෙන් පැමිණි සංකල්පයක් ලෙස සැලකිය හැකි ය. කන්දේ දෙවියන්ට භාරවීම ඔවුනගේ සිරිතකි.

කුඩාගම ප්‍රජාව අතර කතරගම දෙවි, පුල්ලෙයාර් දෙවි, මහාවිෂ්ණු දෙවි, ඊෂ්වර දෙවි ඇදහීමට ලක්වේ. ප්‍රදේශයේ කුඹුරුවලට පිහිටාරක්ෂාව සලසන දෙවියන් ලෙස විෂ්ණු දෙවියන් සඳහා කිරි ආහාර පුජාවක් කරනු ලබයි. **කම්බිලි දෙවියන්** සහ **හඳුන්කුමාර දෙවියන්** ද ප්‍රදේශයේ වන්දනයට පාත්‍ර වේ. කම්බිලි දෙවියන් යක්ෂයකු ලෙස සැලකෙන ස්ථාන ද වේ. පහත දැක්වෙනුයේ කම්බිලි දෙවියන් හා සම්බන්ධ යාදින්නක කොටසකි. මෙය ප්‍රදේශයේ ඇති ගව පාලනයට සම්බන්ධ ව පවතින්නකි. එළහරකුන් සහ මීහරකුන් වෙත කම්බිලි දෙවියන් තම බැල්ම හෙලා ඔවුන් රැකදෙන ලෙස කරන ඉල්ලීමකි එ තුළ ගැබ් වන්නේ (දත්ත දායකයා විසින් අපැහැදිලි ලෙස පැවසූ ස්ථාන යටින් ඉරක් ඇඳ ඇත.)

....කම්බිලි දෙවියන් හට කියන්නඩ

සිල් අරං දේසෙං සිට ගොඩබසින්ට

කල්පවතින රට අල්ලන්ඩ කල්ප ගණන් වැඩ සිටින්ට

ගල්නැව මුහුදේ තිබුවා දැක මතුකරන්ඩ

කන්ද කතරගම සුරිඳුගෙ එරන් තොරනෙ මුර කරන්ඩ

බැන්ද වයිර **විරියාගෙන** උන් කිරිපට්ටියට යන්ඩ

කන්ද විතර හිටි ගවයගේ මුරැල්ල.....හෙලන්ඩ

ඉන්ද්‍රනීල මැණික ලෙසට කම්බිලි දිස්ටියට එන්ඩ

හිටියට මුර කදිරමලේ එරන් තොරනෙ හිඳ සොම්පොල

පැටියට බැරි නවත්තන්ඩ වස්සු උපන්.....

කොටියට ඇති හාමිපුතෙක් පිහිටවෙනොත් මල්බලි කළ

රිරි යකා වැනි යකුන් සම්බන්ධයෙන් වන යාදින්නක් ලෙස

තෙද රිරි යක්කු

කෙළි පුදට එක්කු

යකුය බල දැක්කු

බැස වරෙව් තෙද රිරි යක්කු

දිවිය වරමින් අවිය දරන්නයි

පත්තිනි වරමින් පන්දම ගන්නයි

මිහිකත් වරමින් පැදුර එලන්නයි

හැමදෙව් වරමින් පැදුරෙ දපන්නයි

ඇස්වහ, කටවහ සහ හෝවහ නිසාවෙන් ඇතිවන උපද්‍රව දුරලීමට දෙහි කපන කවි කියනු ලැබේ

පියුමක් පොළවෙන් පැන නැගලා සිට දෙරන නටාගෙන එන්නේ

එපියුමෙන් අප මුනි රජ සිටගෙන සිංහනාද කරමින්තේ

සිහනද බලයෙන් සියගත බන්ධන යළි දෙදරා නටමින්තේ

..... මිහිකත අවසර දෙන්නේ

පතේ අටකොන නොසිට වරෙන්තේ

සතේ දුන් කප බිලි පුද ගන්නේ

නෙතේ පට පවුරැන්
ලබමින්නේ

වනේ නොසිට ම යන්ඩ
වරෙන්නේ

යකුන්ට දෙවියන් යාදිනි කිරීමෙන් ආතුරයන්ට ආරක්‍ෂාව සලසන අතර යකැදුරා තම ආරක්‍ෂාව ද සලසා ගත යුතුයෙන් "අට කොන සමයං අකුලට වරෙල්ලා - වට එන යකෙකුට එන්න නොදෙල්ලා..... මට ආරක්‍ෂාවට සිටපල්ලා..." ආදී වගයෙන් යාදිනි කිරීම ද සිරිත ය.

සම්ප්‍රදායික දැනුම් පද්ධති

සම්ප්‍රදායික දැනුම් පද්ධති තුළට ජනශ්‍රැතිය ව්‍යාවහාරයන් සියල්ල අයත්කල හැකි ය. එ නම් ජනකතා, ජනකවි (ක්‍රීඩා, රැකී රක්‍ෂා, යාතුකර්ම, තේරවිලි, උපදේශක, දරැනැළවිලි), යාතුකර්ම (ලෙඩ දුක්, කෘෂිකර්මාන්තය, ද්වාරකර්ම, විවාහය, මරණය), ඇදහිලි හා විශ්වාස (නක්ෂත්‍රය, ග්‍රහයන් හා යක්‍ෂ ප්‍රේත, කිලි, වස් දොස්, ආශිර්වාද, ඇස්වහ කටවහ, හෝවහ, සාප), ජනඋත්සව හා සැණකෙලි (විවාහ, වැඩිවිය, අවමංගල, අලුත් අවුරුදු, වෙසක්,) අධි විශ්වාස හා අභිචාරවිධි (කිලි, පෙරනිමිති, අනාගතය කීම, යන්ත්‍ර මන්ත්‍ර), ප්‍රස්තාවපිරුලු, ආප්තෝපදේශ, භාෂා ලක්‍ෂණ, චාරිත්‍ර චාරිත්‍ර, ජනවෙදකම, ජනජීවිතය, කලාශිල්ප, කෙම් කුම ආදී සියල්ල මේ යටතේ අධ්‍යයනයකල යුතු ව පවතී.

ජනතාව අතර පවතින ජනකතා රැසකි. ජනකතා හා බැඳෙන වෙනත් සමාජ වර්ගාවන් ද පවතී. නිදසුනක් ලෙස රස්නකවැව යනු විහාරමහා දේවිය වාසයකල ගමක් බව සලකන වැසියෝ ඇය වෙනුවෙන් වාර්ෂික ව අලුත් සහල් මංගල්‍යක් පවතී. මෙය පට්ටිදානය යන නමින් හැඳින්වේ. රස්නකවැව ග්‍රාමයේ නාම උත්පත්තිය සම්බන්ධයෙන්

අදහසක් වනුයේ රස නොකෑ වැව පසු ව රස්නක වැව වූ බවයි.¹ එනම් මෙම ගම බුදුන්ට කිසිවක් පූජා නොකර ආහාර නොගත් බව කියැවේ. මෙයින් ද කියැවෙනුයේ අලුත් සහල් මංගල්‍යයක් වැනි සිරිතකි. පට්ටිදානය දී පවත්වන මුට්ටි නැමීමේ මංගල්‍ය වැස්ස ලබාගැනීම එහි මූලික අරමුණින් සිදුවේ. මේ අනුව ජනකතා වැනි ජනශ්‍රැතිය අංග ගමක සෙසු කටයුතුවලින් විසුක්තකොට හැදැරිය නොහැකි ය.

දානය පැවැත්වෙන පට්ටිය නමින් හැඳින්වෙන ස්ථානය ද වැදගත් වේ. පට්ටිය යන්න රැළ, රංචුව යන්නට ව්‍යවහාර වන්නකි (සෝරත, 1956: 506). රංචු ගැසී කටයුතුකරන ස්ථානය හෝ සමූහයක් ලෙස එක්වන ස්ථානය යන අර්ථයෙන් පට්ටිය යන්න ව්‍යවහාර වන්නට ඇතැයි සැලකිය හැකි ය.

ප්‍රදේශයෙන් පැවති සම්ප්‍රදායික දැනුම පිළිබඳ අධ්‍යයනයේ දී මරිකාර කටයුතු පිළිබඳ ව විශේෂයෙන් අධ්‍යයනයකල යුතු ය. මරිකාර කටයුතු මෙම ප්‍රදේශයේ පැවතුණු සුවිශේෂී ශිල්පයක් වේ. කුළුහරකුන් ඇල්ලීමේ ශිල්පියා මරිකරුවා යනුවෙන් හැඳින්වේ. මිමිනි හම් හා මුවදෙනගේ හම ගෙන වෙලුව එක, දෙක, තුන හා හතරට අඹරා 'වරමන්ද' තනයි. වර යනු ඉරනවා යන අරුත් ය. වෙළුනුන් වරමන්ද සාමාන්‍ය ප්‍රමාණයේ සතුන් ඇල්ලීමට ද වෙළු පහේ මන්ද ලොකු සතුන්ට ද යොදාගැනිනි. මන්දේ එක් කොනකට ගෝනකුගේ අගක දෙබල් කොටසක් කෙක්කක් ලෙස සිටින ලෙස බඳිනු

වෙනත් අදහසකට අනුව දුටුගැමුණු රජතුමාගේ කාලයේ සේනක නමින් සෙනෙවියෙකු වූ බවත් ඔහුගේ නමින් සේනකවැව ලෙස හැඳින්වුණු ගම එහි නමේ 'ෙ' ලිපි දෝෂයකින් 'ර' බවට පත්වූ බවත් කියැවේ. මෑතක් දක්වා සේනක වැව යනුවෙන් ලිපි පැමිණි බව ගම්වාසීන් දක්වති.

ලැබේ. මරිකාරයා සුදුසු දිනයක අඩියාලම් බලා ලැස්ති වී මදු මිටි දෙකක් ගෙන දඩමීමාට ඉස් ලණුව දමා උගේ ඇගේ එල්ලි කුළුහරක් රංචුවට ලං වේ. දඩමීමා යනු කුළුහරකුන් ඇල්ලීමේ කටයුත්තට ම හුරුකල මීගවයෙකි. මීගවයා කුළුහරක් රංචුව වෙතට ලගාවන විට ඔවුන්ගේ අවධානය එම සතාට යොමුවන මුත් ඉවත්වයන්නේ නැත. මී හරකා ද කුමයෙන් කුළුහරක් රංචුවට ලගාවන විට මරිකාරයා කරනැග බලමින් එම රංචුවේ සිටින තමන්ට ඇල්ලීමට අවශ්‍ය සුදුසු සත්ත්වයා ඉලක්කකර ගනී. ඒ බොහෝ විට රංචුවේ සිටින සවිමත් විශාල ම සත්ත්වයා ය. එම සත්ත්වයා තම අවධානය මීහරකාට යොමුකර සිටින අතරතුර රහසේ ම කුළුහරකා වෙත ලංවන මරිකාරයා මදුවක් ගැසු මද්ද උගේ ඉදිරිපාදයකට ඉදිරියෙන් තබාගෙන සිටී. තම අවධානය වෙනස් ව සිටින සතා පාදය එසවූ විගස මද්ද එයට ඇතුලු කරයි. අනතුරු ව මද්ද තදවන මන්තරය මැතිරීමට ගනී. අනපේක්ෂිත සිදුවීමෙන් කලබලවන කුළුහරකා දිවයයි. මන්දේ ඉතිරිකොටස වෙලුවක් ලෙස ඔතා පටවල් තුනකින් බැඳ ඇත. කුළුහරකා දිවයන විට මෙම වෙලුව විසිවී විත් උගේ ම ශරීරයේ වදී. මෙයින් බියට පත්වන උඟ වඩ වඩාත් වේගයෙන් දිවයයි. තමා මද්ද දැමූ සත්ත්වයා ප්‍රමාණවත් ලෙස දිවීමෙන් හෙම්බත් වී ඇතැයි සිතන මරිකාරයා වරපට කැඩෙන මන්තර සහ අගදැපනය මන්තරය මතුවයි. වරපට කැඩී මද්ද දිගහැරී එහි අග ඇති ගෝන අං කරුව යම් ගසක හෝ මුලක පැටලෙන අතර මද්ද ද ගස් අතර පැටලී කුළුහරකා නවතී. මේවන විට නැවතත් උපක්‍රමශීලී වූ වෙත ලංවන මද්දකරුවා ඉදිරිපස අනෙක් කකුලට දෙ වැනි මද්දක් දමා ගස් බඳි. මෙයාකාරයට කුළුහරකා අල්ලා ගැනීම සිදුවේ. ආහාරදීම පාලනය කරමින් උඟ හීලැකර ගැනීම අනතුරු ව යෙදෙන්නකි. කුළුමීමාට යකෙකුගේ බැල්ම ඇති බවත් එ බැවින් කැලයෙන් ඉවතට ගෙන

මිනිස් වාසයකට රැගෙනයෑමට උත්සහා කළහොත් මියයන බවටත් ඔවුන්ගේ විශ්වාසයක් වේ. මෙම බැල්ම ඉවත්කිරීමට මැතිරු වතුර මුට්ටියක් ඉසීම සිදුකරයි. ලණුවට, ගසට මැතිරීම හා අතට මතුරා පිටට තැබීම ද සිදුවේ.

මරිකාරයා හෙවත් මදුකාරයා යනු අතිශය අවදානම් කටයුත්තක යෙදෙන්නෙකි. අවදානම් දේ යන අරුත ඇති මරියා යන්නෙන් මරිකාරයා යන්න බිඳිගත්තෙකැයි සැලකේ. මරිකාරයා තම කටයුත්ත සාර්ථක ව කලපසු පොල්කිරි බතක් උයාදීම සිරිතකි. ධර්මලිංගම් මහතා ලබාදුන් තොරතුරු අනුව මරිකාර කටයුතු සඳහා භාවිතවන වරමදු නිපදවන ගම් වෙන ම තිබී ඇත. ගල්කඩවල යනු එබඳු ගමක් ලෙස සඳහන් වේ.

කුළුමීමා බැඳෙන මන්තරය ලෙස "කයිසුවටු කාල්සුවටු කලුවාසුවටු කන්දස්වාමියානේ සුවටු" ලෙස ද "අංගතරි මුගතරි කොම්බොක්කේ වල්ලිඅම්මා තරි" යනුවෙන් මදුවේ ගැටය කැඩෙන මන්තරය ද වේ.

"ජාතාහාරි කි බරුසලාම් කාමිකාමි තුලාහන්ති දේස්මේ" යනුවෙන් අලින් උදෙසාවන මන්තරයකි. ඇතින්නී, හැපින්නී සහ යකින්නී සමග ගැටීම අවදානම් බව ගම්වැසියන්ගේ විශ්වාසය වේ.

ගමේ බොහෝ නිවාසවල එවකට වරුව සහ අටුව පැවතිනි. වරුව හෙවත් වී බිස්ස යනු පිදුරු වෙණි අඹරා එය වටයක් ලෙස තබමින් මැදට වී පුරවා අනතුරු ව පිදුරුවලින් ම වසා වී කල් තබාගන්නා ස්ථානයකි. මෙය වී තැබීම සඳහා ම කණු මත වටකුරු කොට සදන මුලින් සිහින් උඩින් මහත් පෙට්ටි වෙසෙසක් ලෙස විස්තර වේ (සෝරත, 1956 : 865). මෙය නිවසෙන් පිටත ඉදිවිය. අටුව යන නිවස තුළ තනාගන්නා ස්ථානයකි.

මී කැඩීම ද ගම්වැසියන්ගේ ප්‍රධාන ජීවනෝපායක් වශයෙන් පැවතුණු අතර

වර්තමානයේ නිරතවන පිරිස අල්ප ය. මේ කැඩීමට යන්නේ හුදකලාව නොයනි. ඒ සඳහා නිතර ම කිහිපදෙනෙකු එකතුවන අතර වනාන්තරය තුළ දී එකිනෙකා ගමන්කරන බව ඇසෙන මානයෙන් ගස් ගසමින් මී සොයමින් යනි. ගස් ගැසීම යන එකිනෙකට ලබාදෙන සංඥාවකි. ගසකට එක් පොරෝ පහරක් ගැසීමෙන් තමන් යාබද ව ගමන් කරමින් සිටින බව ද තෙ වරක් ගැසීමෙන් මී වදයක් හමුවූ බව ද සංඥා කරති. කැඩූ මී වදයෙන් කොටසක් වන්නියේ බණ්ඩාර දෙවියන්ට තබා සෙසු කොටස මුවකිරිවැල්වලින් තනාගන්නා වට්ටුවකට අහුරා හෝ ලබු කැටවලට දමා ගෙනඑනු ලබයි. වලහා හෙවත් ගමයා මෙම මී කැඩීමේ ගමනේ දී ගැමියන් ට හමුවිය හැකි බලවත් ම ආන්තරාවයි. ගෝලී ගා පනින වලහාට බියවන ගැමිය අතින් වලහා පොරව උදුරාගන්නා බැවින් දෙවනුව ඔහු වෙත ලගාවීමට පෙර යාබද ව සිටින සගයන් වහා දිව ආ යුතු ය. ඒ ගැමියන්ගේවන දිවිය හා බැඳුණු අත්දැකීමෙන් ආ ව්‍යාවහාරයන් ය. මී කැඩීම හා සම්බන්ධව ම කිවයුතු කරුණක් ඇත. ඒ මෙම කලාපයේ මුල් වැසියන් පිරිසක් ලෙස සැලකෙන වන්නිවරුන්ට වනයේ ඇති මී කැඩීමේ හැකියාව සහ අයිතියයි. කෘෂිගම්වාසීන් හට වනයේ මීවද හඳුනාගැනීම දුෂ්කර කාර්යයක් වුවත් වන්නිවරුන් ඒ සඳහා සුරබවක් දක්වනවා මෙන් ම පොදුවේ සියලු වනාන්තරවල ඇති මී කැඩීම තම අයිතියක් ලෙස ද ඔවුන් සලකති.

කෘෂි කෙම් ලෙස සිවුරු රෙදිකඩක් ගෙන වතුරේ ඔබා මුට්ටියකින් කුඹුරේ ඉසීම සිදුකරයි. මහකන්නයේ වගාව සැප්තැම්බර 15 වනවිට කොටන්න ගන්නා අතර භාරමහේ වැස්ස සමග වගාවේ ඉදිරිකටයුතු සිදුවේ. මුවපංගං, මුදුකිරිවැල්, සුදුවැටි, ඉලංකාලියං වැනි වී වර්ග භාරමාසේ වී ලෙස සැලකේ. ජනවාරි 15 පමණ වනවිට ගොයම් කැපීම සිදුවේ. වගාවේ දී භාවිතවන නඟුල් අතර සිංහල නඟුල සහ දෙමළ

නඟුල යැයි වර්ග දෙකකි. දෙමළ නඟුලෙන් වැඩියෙන් පස් යටට භාරා ගත හැකි බව සැලකේ. කමත සකස්කිරීම සාමාන්‍යයෙන් වියළි කලාපයට පොදු ලක්ෂණ ම දරයි. කමතේ මැදවලට හීරැස්ස වැලක්, හක්ගෙඩියක් දමා ගොයම ඇද දැමීම සිදුවේ.

එකිනෙකට වෙනස් දැනුම් පද්ධති මෙම අධ්‍යයන ප්‍රදේශය තුළ පැවති හැකි බවට සාධක පවතී. මෙ වැනි දැනුම් පද්ධති අධ්‍යයනයේ දී සාපේක්ෂ ව ජනාවාසකරණයෙන් පැරණි ගම් තුළින් දත්ත ලබාගත හැකිනම් ඒවායේ ප්‍රයෝගික භාවිතය ද හඳුනාගත හැකිවනු ඇත.

මානවවංශ පුරාවිද්‍යාත්මක හවසනා

පුරාවිද්‍යා අධ්‍යයන යනු අර්ධ වශයෙන් අවසාන වූ කාර්යයක් ලෙස සැලකෙන අතර එයට මානවවිද්‍යාත්මක ප්‍රවේශයක් අවශ්‍ය බව සන්නතික පුරාවිද්‍යා ප්‍රවේශයන්හි දී අවධාරණය විය. සාදාඡ්‍යකරණ හේතුදැක්වීම් මඟින් වර්තමාන ද්‍රව්‍යාත්මක සංස්කෘතිය හා ඒ සමග බැඳුණු සංකල්ප අතීතයට අයත්කිරීම මෙම ප්‍රවේශයේ දී ගත් එක් මගකි. යාන්මය නිමිතයේ පුරාවිද්‍යා අධ්‍යයන සහ මානවවංශ විද්‍යාත්මක ප්‍රවේශ එකට එක්කොට මානවවංශ පුරාවිද්‍යාත්මක ප්‍රවේශයක් ගැනීමේ හැකියාව පවතී.

ශ්‍රී ලංකාවේ මානවවංශ පුරාවිද්‍යාත්මක පර්යේෂණ පිළිබඳ ව සැලකීමේ දී ඒවා බොහෝවිට ප්‍රාග් ඉතිහාසය පැහැදිලි කිරීම සඳහා සහ ඓතිහාසික ග්‍රාමීය කෘෂි සමාජ පිළිබඳ ව පැහැදිලි කිරීමේ අරමුණින් පිළිවෙලින් වැදි ජනතාව සහ නූතන කෘෂිසමාජ අධ්‍යයන කිරීමේ ප්‍රවේශයක් ගෙන ඇති බවක් පෙනී යයි. නමුත් එහිලා ඉදිරිපත්කල හැකි මූලික විවේචන කිහිපයක් වේ. විශේෂයෙන් වැදි ජනතාවගේ මූලික වනගත ලක්ෂණ පෙන්වුම් කෙරෙන

සෙලියමාන්වරුන්ගේ පර්යේෂණය හැර වෙනත් සමගාමී සාදාගතකරණයක් ගොඩනැගිය හැකි පදනමක් නොමැත. එමෙන් ම ග්‍රාමීය කෘෂිසමාජ පිළිබඳ ව කරනු ලැබ ඇති පැහැදිලි කිරීම ද මූලික සංකල්ප ඉදිරිපත්කිරීමක් හැර පුරාවිද්‍යාත්මක ප්‍රවේශයක් රහිත වූවකි. (මෙම විවේචනය සමාජ පුරාවිද්‍යාත්මක ප්‍රවේශයක් ගෙන ඇති පර්යේෂණවලට අදාළ නොවන්නකි. නමුත් මෙ රට මානවවංශ පුරාවිද්‍යාත්මක ප්‍රවේශය යන ප්‍රවේශයකින් පැහැදිලි කරනු ලැබ ඇති පර්යේෂණ සියල්ල ම මෙන් එම ප්‍රවේශයේ ඇති මූලික න්‍යායික සංකල්පවලට පටහැනි ය).

මෙහිලා උත්සහා කරනුයේ පර්යේෂණ ප්‍රදේශයේ ඉදිරි පුරාවිද්‍යාත්මක පර්යේෂණ ප්‍රවේශයක දී පර්යේෂකයන්ට තම ද්‍රව්‍යාත්මක නියැදි අර්ථනිරූපනය කිරීමේ දී මතු විය හැකි ගැටලු ලෙස උපකල්පනය කෙරෙන කරුණු වෙත මානවවංශ පුරාවිද්‍යාත්මක ප්‍රවේශයක් ලබාගැනීමේ හව්‍යතාවයක් ඇති බව පෙන්වීම කිරීම පමණි. මෙය ක්ෂේත්‍රගත දත්ත සමග ම පරීක්ෂා කලයුතු අදහසකි. ක්ෂේත්‍රයේ දී පරීක්ෂාකල හැකි මූලික ප්‍රවේශ තුනක් මෙහි දී මූලික අධ්‍යයන මගින් යෝජනාකල හැකි ය. එ නම් මැටි බඳුන් අධ්‍යයනය, වරිච්චි නිවාස තැනීම - විනාශ වී යෑම සහ ගොඩනැගිලි ඉදිකිරීම් තාක්ෂණය සම්බන්ධ දැනුම් පද්ධති හා මානව පරිසර අනුවර්තනයන් ය. මෙවලම්, දඩයම් ක්‍රම, ආහාර රටාව ආදිය ද අතිරේක ව පරීක්ෂාවට ලක්කල හැකි මූලික තේමා ලෙස හඳුනාගත හැකි ය.

මැටි බඳුන් අධ්‍යයනය

ඓතිහාසික යුගයට අයත් ජනාවාස ගොඩැලිවලින් නො අඩුව ලැබෙන පුරාකෘති විශේෂයවන මැටි බඳුන් මෙතෙක් ශ්‍රී ලංකාවේ අධ්‍යයනයකර ඇත්තේ වර්ගීකරණ - තාක්ෂණික පදනමක් දක්වා පමණි. එයින් හෙලිවන

සමාජය නිතර එක් සංස්කෘතික අවධියකට ලඝු කරනු ලැබ ඇත. ඒ කලු රතු මැටි බඳුන් සංස්කෘතිය, රතු මැටි බඳුන් සංස්කෘතිය ආදී වශයෙනි. මෙම එක් මැටි බඳුන් සංස්කෘතියකට අයත් අවශේෂවලින් කියැවෙනුයේ බඳුනේ ස්වරූපය, උපයෝගීතාවය (?) සහ කාලවකවානුව පමණ ද? එයින් ඔබ්බට එය සමාජ ධුරාවලී හෝ ආයතන හඳුනාගැනීමට හෝ වෙනත් ගැටලුවක් වෙත ප්‍රවේශයක් ගැනීමට භාවිතකල නොහැකි ද? ලොන්ග්කාර් සහ වෙනත් අය විසින් ඇමරිකානු පුවෙබ්ලෝවරුන්ගේ මැටි බඳුන්වලින් හෙලිවන ශිල්ප ශ්‍රේණි, පරම්පරා සහ දැනුම පරම්පරාවෙන් පරම්පරාවට යෑම සම්බන්ධ ව සිදුකර ඇති පර්යේෂණය ජාත්‍යන්තර ව ගත්විට එ වැනි එක් පර්යේෂණයකි (Longacret al: 1991).

මූලික ක්ෂේත්‍ර අධ්‍යයනයෙන් යෝජනා කරනුයේ පුරාවිද්‍යාත්මක කැනීම් සහ ගවේෂණ මගින් හමුවන මැටිබඳුන් අර්ථනිරූපනයට මානවවංශ විද්‍යාත්මක දත්ත පිටුවහලක්කර ගත හැකි බව ය. මෙහි දී මේ අතරින් මැටි බඳුන් පිළිබඳ තෝරාගත් නියැදි කිහිපයක් ඇසුරින් පරීක්ෂාකරන අතර ප්‍රදේශයේ ගවේෂණ හෝ කැනීම් මගින් අනාවරණයකර ගන්නා මැටි බඳුන් අවශේෂ විශ්ලේෂණයකර අර්ථනිරූපනය කිරීමට එය ප්‍රවේශයක් ලෙස භාවිතකිරීමේ ඇති හැකියාව විමසාබැලිය යුතු ය. නිදසුනක් ලෙස රස්නැකවැවට මැටි බඳුන් සම්පාදනය කරනුයේ ඇතාවැටුණු වැව ග්‍රාමයෙනි. එහි නිෂ්පාදකයන් තම නිෂ්පාදන රැගෙන ගම්වලට පැමිණෙන අතර අවශ්‍යකරන දෑ ඇණවුම්කර ද ලබාගත හැකි ය. මැටි බඳුන් නිෂ්පාදනය විශේෂීකරණය වූ සංකල්ප - තාක්ෂණික යෙදවුමක්වන බැවින් සහ එය පරම්පරාගත ව පැවතෙන බැවින් මැටි බඳුන් නිෂ්පාදනයේ යම් ඒකාකෘතික ලක්ෂණ තිබිය හැකි ය.

පුරාවිද්‍යා විමර්ශණවල දී මූලික වශයෙන් මැටිබඳුන්වල තාක්ෂණය,

උපයෝගීතාවය හා ශෛලීගත ලක්ෂණ යන ක්‍රීඩිත මානයන් අවධානයට ලක්කෙරේ. එ මගින් ඒවා භාවිතකල මිනිසුන්ගේ කාලය, අවකාශය, සමාජය, ආර්ථිකය හා සංකල්පීය පසුබිම හඳුනාගැනීමේ ප්‍රයත්නයක් ගනු ලැබේ. මෙහිලා ඒ සම්බන්ධයෙන් මානවවංශ විද්‍යාත්මක ප්‍රවේශයක් ගනිමින් මෙම ප්‍රයත්නයන්ට මැටි බඳුන්වල ඇති හැඩය හා භාවිතයට අදාල ගුණාංග හැදෑරීමෙන් ලබාගත හැකි දත්ත ප්‍රමාණය පිළිබඳ ව විමසා බැලේ. පුරාවිද්‍යාත්මක සන්දර්භයකින් හමුවන මැටි බඳුන් කැබැල්ලකින් එහි හැඩය පිළිබඳ ව අදහසක් ලබාගත හැකි ය. යම් හැඩයක් සහිත බඳුනක වූ උපයෝගීතා කවරේ ද? ද්‍රව්‍යාත්මක අවශේෂ සහ එය ගොඩනගන වර්යාව අතර සම්බන්ධයක් ගොඩනැගීම එයට පිළිතුරක් සෙවීමේ ප්‍රවේශයක් වේ (Jarvenpa and Brumbach, 1983; 174). මානවවංශ පුරාවිද්‍යාත්මක මැටි බඳුන් අධ්‍යයනය (Pottery ethnoarchaeology) යන විෂය බවට පත්වන්නේ එයයි (Longacre et al, 1991; Lindahl and Matenga, 1995; Stark et al, 2000; Shrotriya, 2007).

හැඩය සහ උපයෝගීතාවය - මැටි බඳුනක හැඩය තීරණය වනුයේ එහි උපයෝගීතාවය අනුව ය. නිදසුනක් ලෙස මැටි බඳුනක යමක් බහා එය තැනකින් තැනකට ගෙන යා යුතුවේ නම් එහි අදාල අවශ්‍යතාවයට අනුව මුඛවට හෝ ගෙල හැඩ ගැස්වීමක් හෝ අල්ලු වැනි කොටස් එක් කිරීමක් කලයුතු ය. මෙ වැනි හැඩ - උපයෝගීතා සම්බන්ධතා ගණනාවක් පවතී.

බඳුන් හැඩය - මධ්‍ය යාන්තය නිමිතයේ මැටි බඳුන් සම්බන්ධයෙන් කෙරෙන මෙම අධ්‍යයනයේ දී මැටි බඳුන්වල වර්ගීකරණ පදනම වශයෙන් හැඩය

යොදාගත හැකි ය. මේ සඳහා යොදාගත හැකි උචිත ආකෘතියක් වශයෙන් ඇතා ෂෙපර්ඩ් (1954) විසින් සකස්කරන ලද සරල ජ්‍යාමිතික හැඩ විශ්ලේෂණය යොදාගත හැකි ය.

මැටි බඳුන්වල අධ්‍යයනයකල යුතු කාක්ෂණික පරාමිතීන්

1980 දශකයෙන් පමණ පසු මැටි බඳුන් අධ්‍යයනයේ දී සැලකිය යුතු විශ්ලේෂණාත්මක ප්‍රවේශයන් කිහිපයක් පිළිබඳ දැඩි අවධානයක් යොමු විය (Kotsou et al, 2002: 110).

1. හැඩය සහ ප්‍රමාණය ඇතුළත් ව රූපීය ලක්ෂණ.
2. භාවිතය විසින් මතුපිට වී ඇති වෙනසකම් (දැලි තැන්පත්වීම, අගුරු වූ කාබනික ද්‍රව්‍ය, දුර්වර්ණ වීම, අභ්‍යන්තර මතුපිට වළඟැසීම).
3. භෞතික සහ යාන්ත්‍රික ලක්ෂණ (ආලේපන හා නිමහම් කිරීමේ ලක්ෂණ, උණුසුමට ඇති ප්‍රතිරෝධය, යාන්ත්‍රිකමය සවිමත් භාවය).
4. බඳුන්වල ශේෂ ව ආරක්ෂාවී ඇති දෑ හැදෑරීම.
5. කාබනික අවක්ෂේපවල රසායනික විශ්ලේෂණය.
6. පරාග අධ්‍යයනය.
7. මැටි බඳුන හමුවූ පුරාවිද්‍යාත්මක සන්දර්භය සලකාබැලීම.

මෙම ප්‍රවේශයන්ගේ යම් යම් ලක්ෂණ මානවවංශ පුරාවිද්‍යාත්මක සැසඳීම් තුළින් තහවුරුකර ගත හැකි ය. ඒ අතරින් භාවිතය, හැඩය සහ ප්‍රමාණය සමග බැඳුණු කරුණු සලකාබැලීම ක්ෂේත්‍රයේ දී පහසුවෙන්කල හැකි ය. භාවිතමය වශයෙන් ගත් විට (ඉහත, 112),

1. දියර පිරිනැමීම, ගබඩා කිරීම සහ ප්‍රවාහනය සඳහාවන බඳුන්

2. මේස බඳුන්

3. ඉවුම් පිහුම් බඳුන්

4. දිගුකාලීන ගබඩා බඳුන්

හැදෑරිය යුතුය. මධ්‍ය යාන්මය නිම්නයේ දැනට භාවිතයේ පවතින මැටි බඳුන් අතරින් තෝරාගත් කුඩා නියැදියක් ශ්‍රී ලංකාවේ වෙනත් කලාප සමග සැසඳීමෙන් ඒවායේ පවතින කලාපීය වෙනස්කම් මෙහි දී දක්වනු ලැබේ.

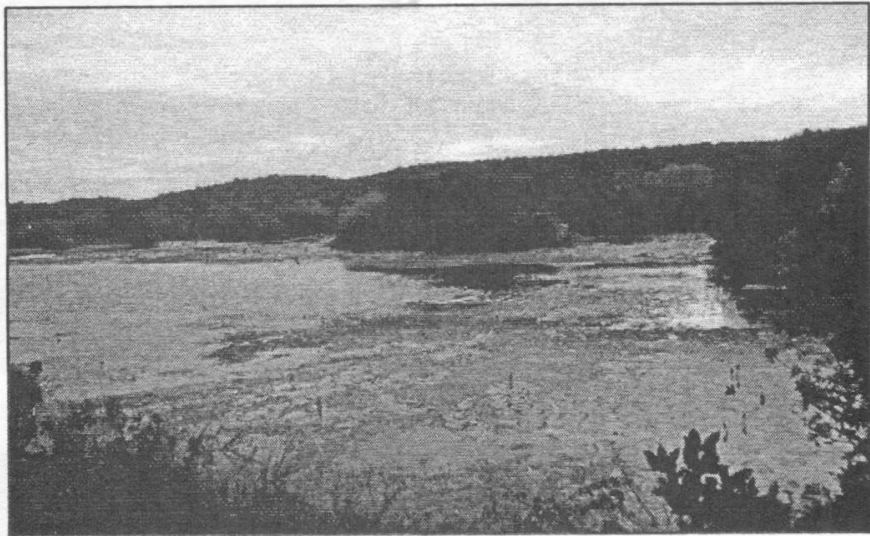
ගොඩනැගිලි ඉදිකිරීම සහ භායනය

ශ්‍රී ලංකාවේ ඓතිහාසික අවධියට අයත් ගොඩනැගිලි ඉදිකිරීම් සම්බන්ධයෙන් තාක්ෂණික පැහැදිලි කිරීමක් පුරාවිද්‍යාව තුළ සිදුකර ඇත. නමුත් එය ආරාමික සහ යම් රාජකීය ගොඩනැගිලිවලට සීමා වී ඇත්තේ දෘෂ්‍ය පුරාවිද්‍යාත්මක සාධක එ පමණක්වන බැවිනි. ග්‍රාමීය ජනාවාසවල වාස්තුවිද්‍යා ලක්ෂණ, ඒවායේ තාක්ෂණය සහ එ තුළින් දිය හැකි සමාජ පුරාවිද්‍යාත්මක අර්ථනිරූපන කවරේ ද? මේ සම්බන්ධයෙන් ගත් ප්‍රවේශ සඳහා උදාහරණ ශ්‍රී ලංකාව තුළ සුලභ නොවේ. මානවවංශ පුරාවිද්‍යාත්මක ප්‍රවේශයක් ගනිමින් මෙම කරුණ විමර්ශනය සඳහා ගත් ප්‍රයත්න තිබුණ ද එම අධ්‍යයන කිහිපයක ඇති සීමාව වනුයේ පුරාවිද්‍යාත්මක සන්දර්භයෙන් මතු වූ ගැටලු විසඳීමක් වෙනුවෙන් එම ප්‍රයත්න පාදක නොවීමයි. කෙසේ වුවත් සරල වර්ච්චි කටුමැටි නිවාස ඉදිකිරීමේ සිට පාෂාණ භාවිතයෙන්කල ඉදිකිරීම් දක්වා පුරාවිද්‍යාත්මක සන්දර්භයන්ට අයත් මධ්‍ය යාන්මය නිම්නයෙන් හමුවිය හැකි සාධක අර්ථනිරූපනයට ප්‍රදේශයේ දැනට පවතින සම්ප්‍රදායික ජනාවාසයන්ගේ නිවාස ලක්ෂණ, ඉදිකිරීම් තාක්ෂණ සහ උපයෝගීතාවයන් ද ඒවා බැඳුණු කුටුම්භ ලක්ෂණ ද

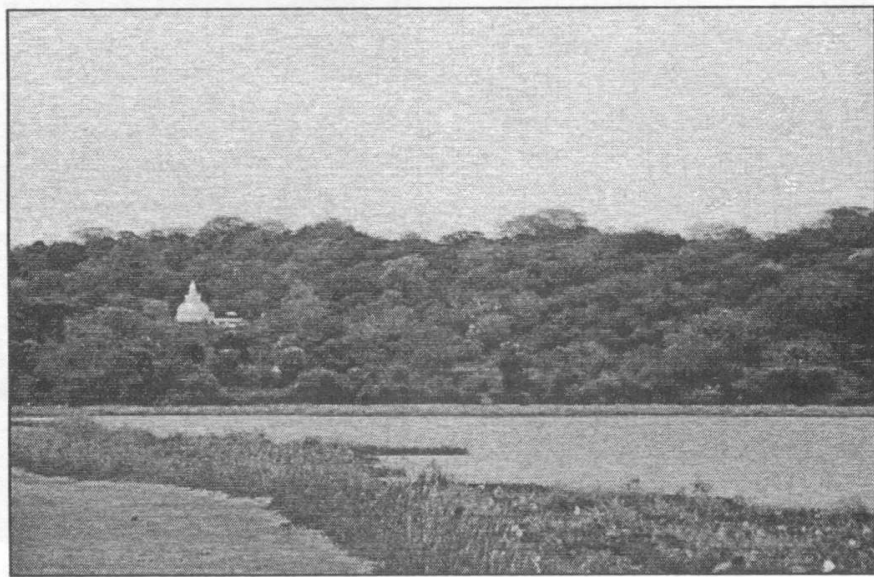
වාර්තාකිරීම වැදගත්වනු ඇත. එමෙන් ම වර්ච්චි කටුමැටි නිවාස නො ඉදුල් කාර්ය ප්‍රසංගයෙන් පුරාවිද්‍යාත්මක සන්දර්භයට එක්වීමේ දී සිදුවන සකස්වීමේ ක්‍රියාවලිය සහ භාවක්ෂණය වැනි ලක්ෂණ හැදෑරිය යුතු ව පවතී.

මානව පරිසර අනුවර්තන

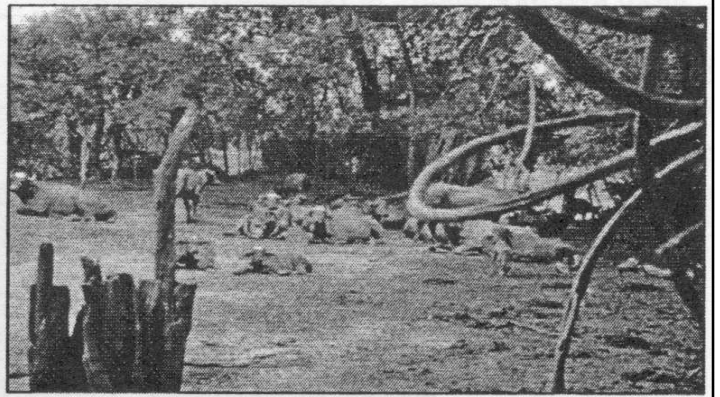
අධ්‍යයනයට පාත්‍රවන කලාපය දේශගුණික වශයෙන් ශ්‍රී ලංකාවේ විශ්ලී කලාපයට ද, භූ රූපමය වශයෙන් අධිතැනි කලාපයට ද, පාංශුමය වශයෙන් රතු දුඹුරු පස් කලාපයට ද අයත් වෙත්. මෙම ලක්ෂණ සහ ප්‍රදේශය ආශ්‍රිත ව හා යාබද ව ඇති සම්පත් මූලයන් මුල් ජනාවාසකරණ යුගයේ සිට බලපෑමක්කරන ලද බව සැලකිය හැකි ය. පවතින පරිසරයට අනුවර්තනය වීමත් සම්පත් මූලයන් පරිභෝජනය කිරීමත් සම්බන්ධ ව වර්තමාන ජනසමාජ දක්වන ප්‍රවනතා අධ්‍යයනය කිරීමෙන් ඓතිහාසික අවධිනිති තිබූ ප්‍රවනතා අර්ථනිරූපනයට සහයක් ලබාගත හැකිවනු ඇත. භාරතයේ පරහද ලබාගන්නා කඳු ආශ්‍රිත ව මහඹලා සුසාන ව්‍යාප්තියක් සහ මූල ඓතිහාසික ජනාවාස ව්‍යාප්තියක් වාර්තා වී ඇත. අධ්‍යයනට පාත්‍රවන කලාපයේ ද ආගමික ස්ථාන, සුසාන සහ වෙනත් සම්පත් මූලයන්ගේ ව්‍යාප්තිය ඝනත්වය ඉහළ අගයක් ගන්නා බැවින් අනුරාධපුරයට සමකාලීන ව යම් ප්‍රාදේශීය පාලන මධ්‍යස්ථානයකින් ප්‍රදේශ පාලනය වූ බවට උපකල්පනයක් ගොඩනැගිය හැකි ය. පරිසර අනුවර්තන සම්බන්ධයෙන් මිනිසුන් පෙන්වන ලක්ෂණ අධ්‍යයනය මේ වැනි උපකල්පනයක් පරීක්ෂා කිරීමේ දී යොදාගත හැකි මානවවංශ පුරාවිද්‍යාත්මක ප්‍රවේශයකි.



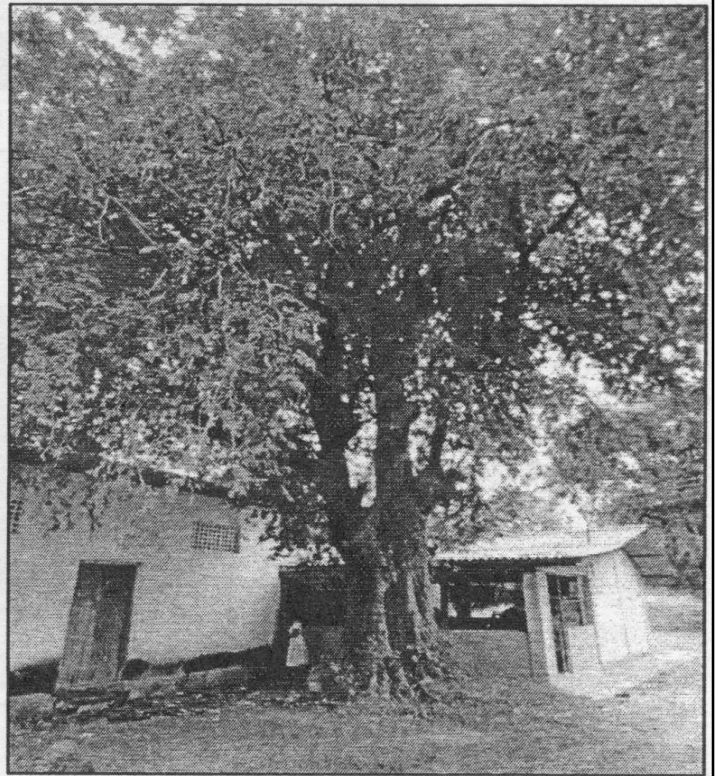
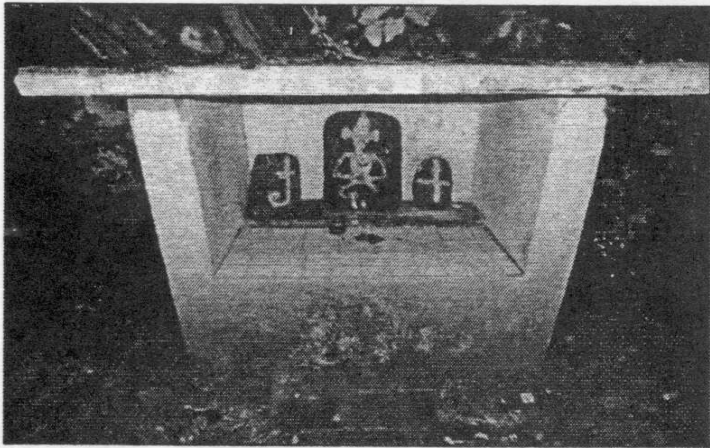
රූපය - වැව සහ හීන්න - කුඩාගම



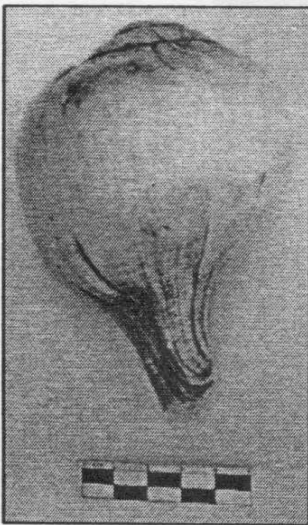
රූපය - කුඹුරු යාය, වැව, විහාරය සහ හීන්න - රස්නැක වැව



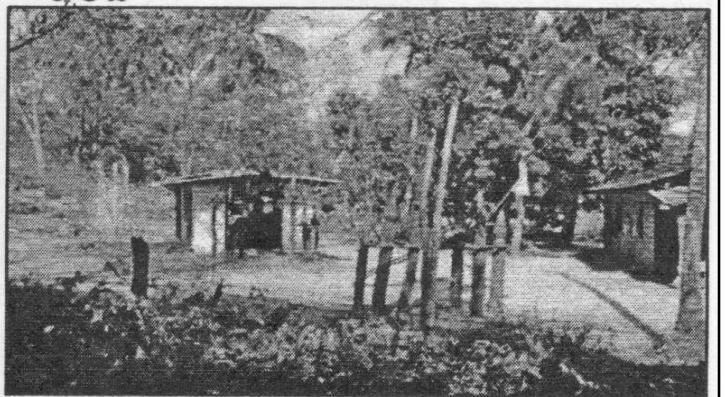
රූපය - මී ගව පට්ටියක් - කල්පෙ ග්‍රාමය



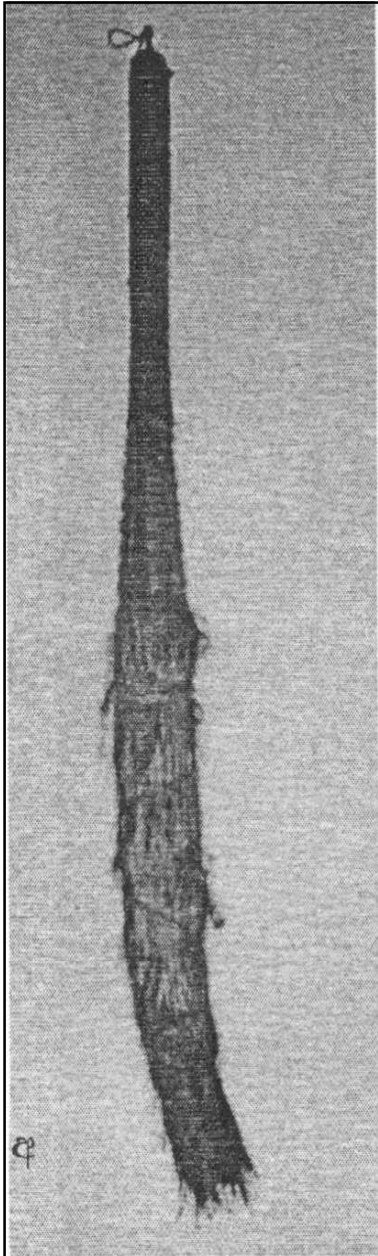
රූපය - රස්නැක වැව ග්‍රාමයේ පට්ටි
භූමිය



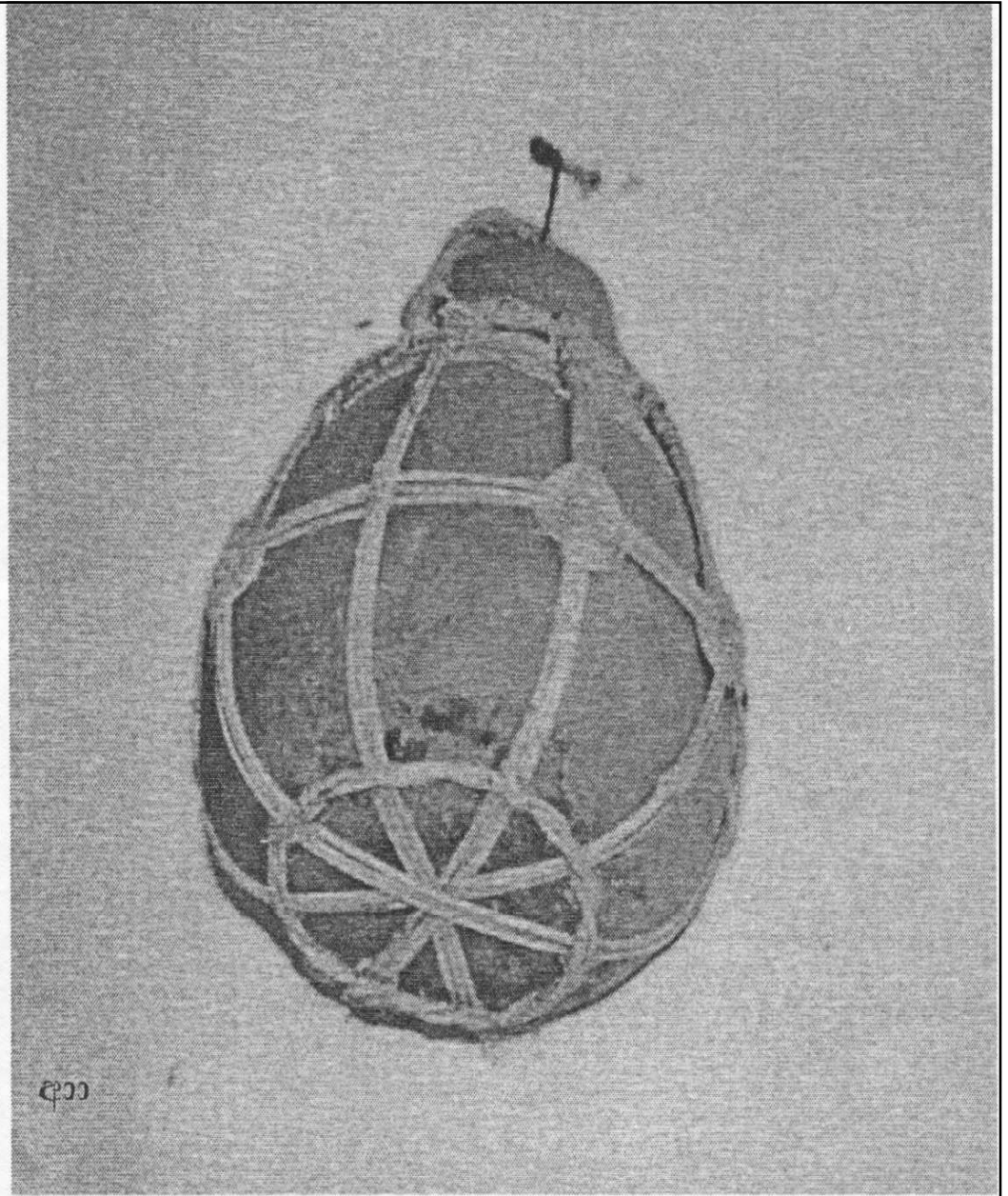
රූප - කුඩාගම වැව අසබඩ ඇති
පුල්ලෙයාර් දේවාලය, -සියඹලා වෘක්ෂය
සහ තේවා උපකරණ



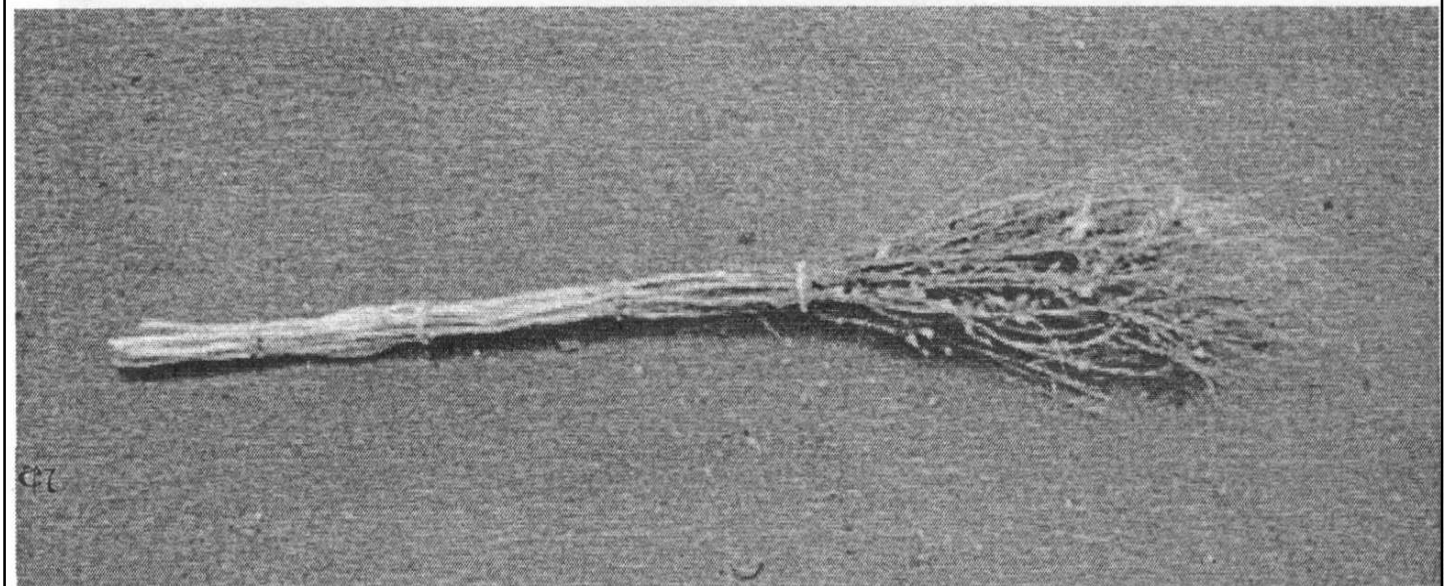
රූපය - කොක්ඵබේ ග්‍රාමයේ
දේවාලයක්. ඉදිරියෙන් ඇත්තේ යහන
ලෙස හැඳින්වෙන අංගයයි.



අ

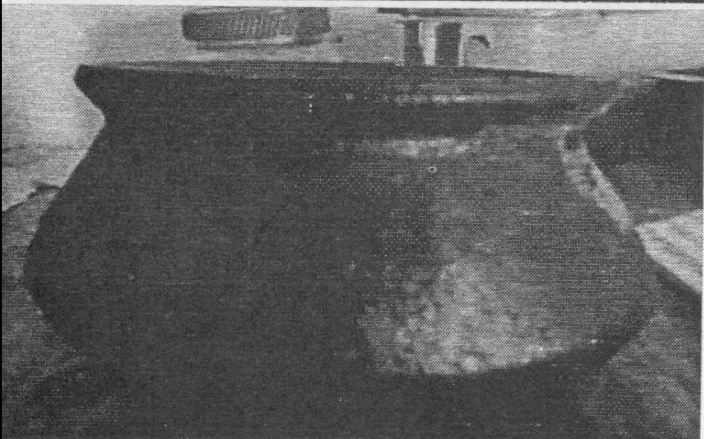
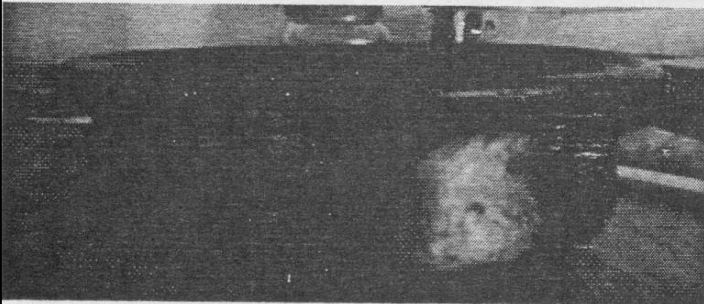
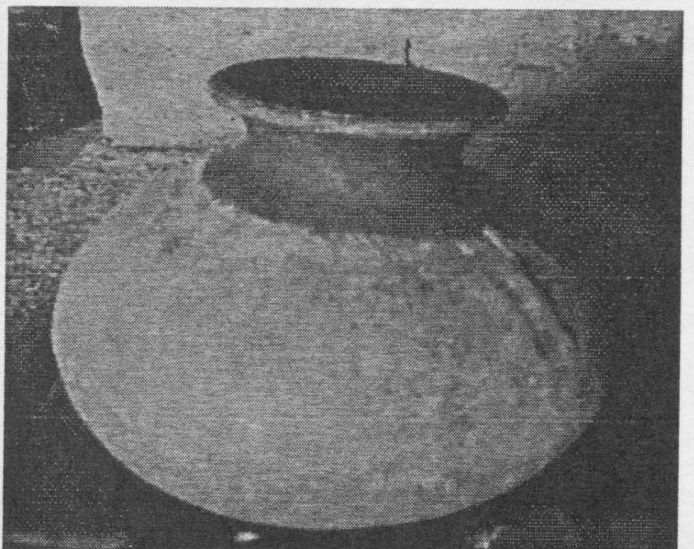
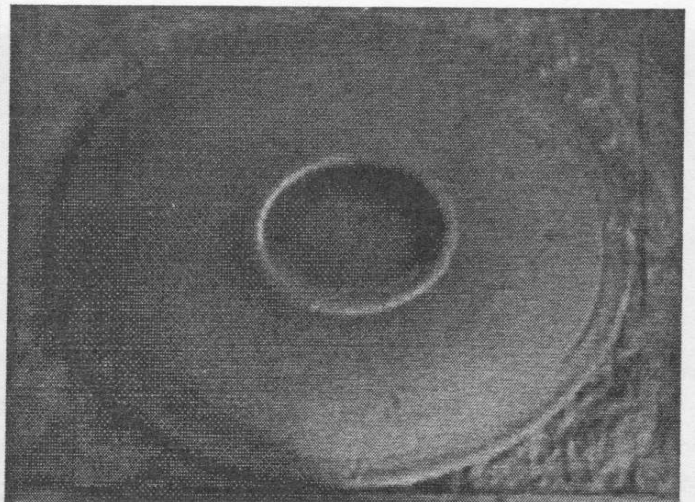
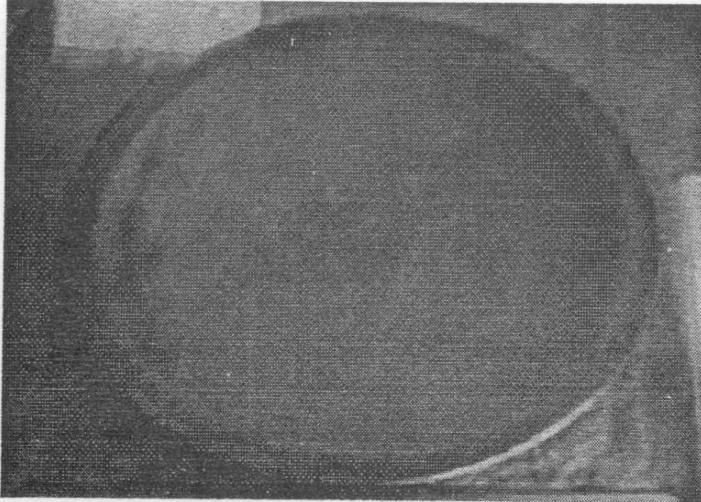


ආ



ඇ

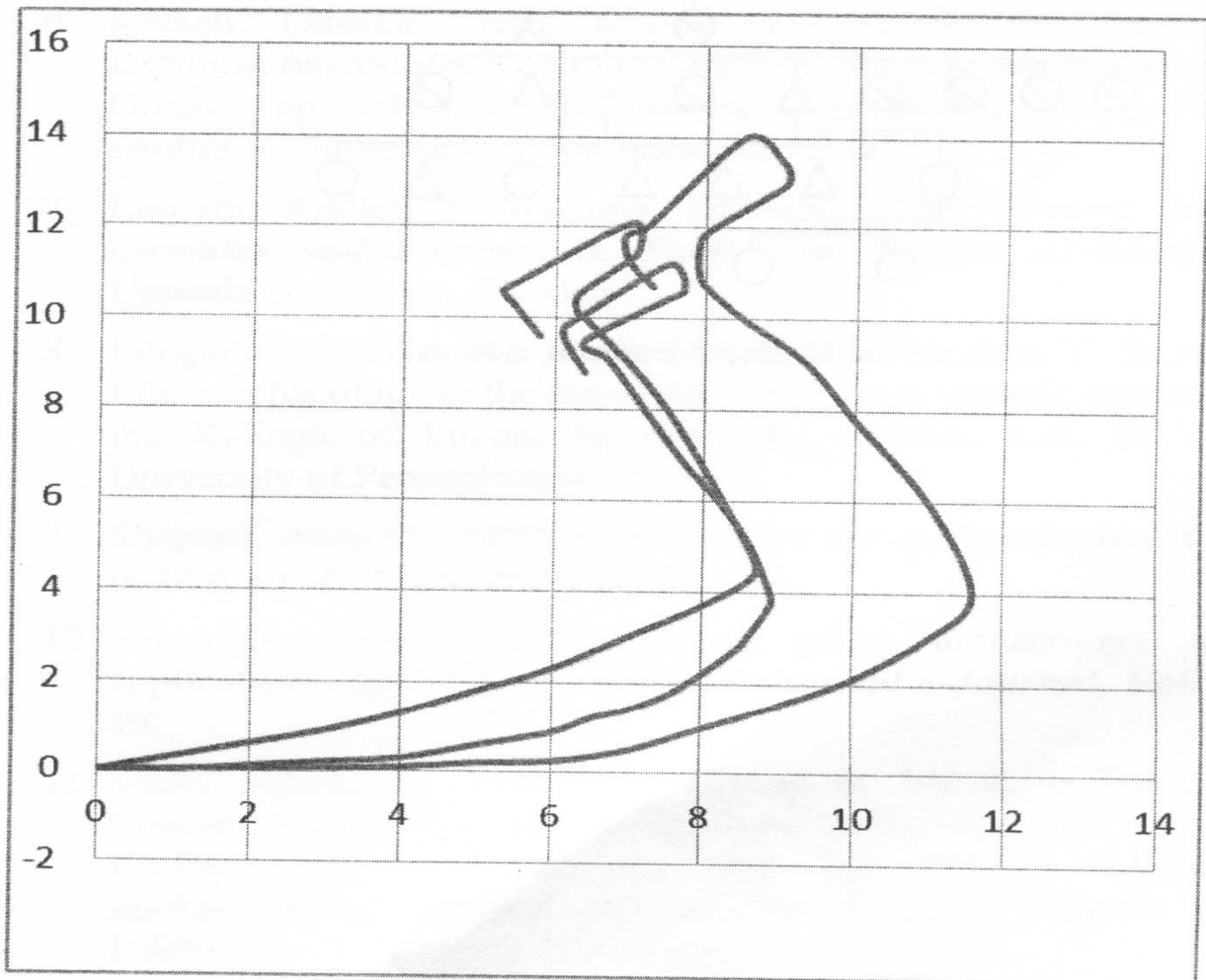
රූපය - අ - ඉඳි අත්ත, ආ - ලබ කැටය, ඇ - ඉපල



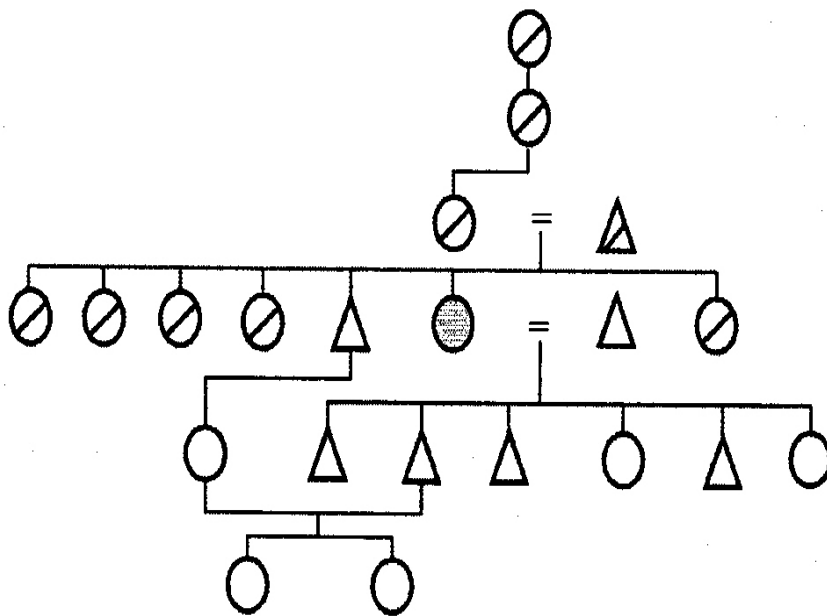
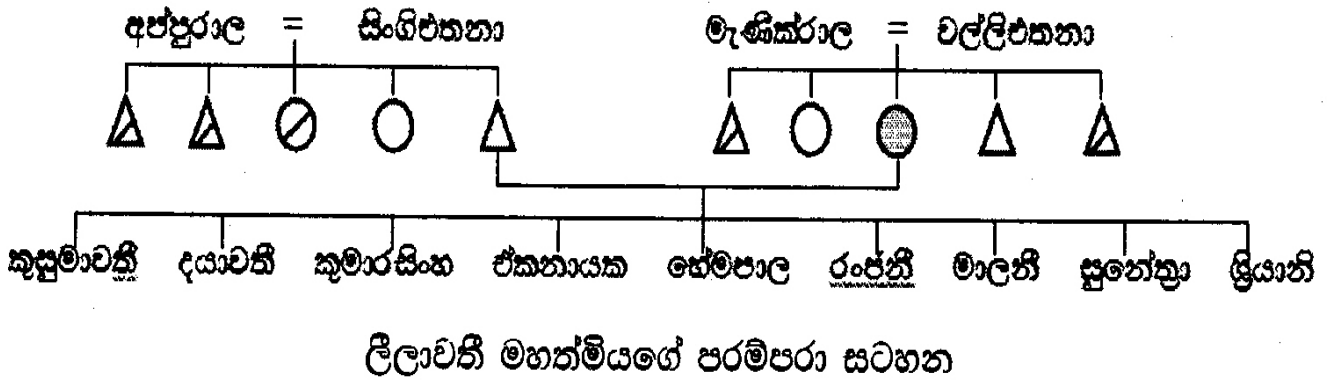
රූප - වර්තමානයේ නිවාසවල භාවිත වන විවිධ මැටි බඳුන්



රූපය - මැටි බඳුන් හැඩ සඳහා නිදසුන් - අකිලි



රූපය - මැටි බඳුන් හැඩ සඳහා නිදසුන් - මුට්ටි



ආශ්‍රිත මූලාශ්‍රය සහ දත්ත දායකයන්

1. සෝරත හිමි, වැලිවිටියේ (සංස්.), 1952, **ශ්‍රී සුමංගල ශබ්දකෝෂය** - පළමුවන භාගය, ගල්කිස්ස අභය ප්‍රකාශකයෝ
2. සෝරත හිමි, වැලිවිටියේ (සංස්.), 1956, **ශ්‍රී සුමංගල ශබ්දකෝෂය** - දෙවන භාගය, ගල්කිස්ස අභය ප්‍රකාශකයෝ
3. Coningham, Robin, 1994, Notes on the construction and destruction of ancient Sri Lankan buildings, ***Living traditions: Studies in the ethnoarchaeology of South Asia***, ed. B. Allchin, Oxford and IBH Publishing Co. pvt ltd, New Delhi, pp. 69-82
4. Coomaraswamy, Ananda K., 1908, The Village Community and Modern Progress. , ***The Ceylon National Review, Vol. ii. No. 7.*** The Colombo Apothecaries Co., Ltd.,
5. Jarvenpa, Robert & Brumbach, Hetty Jo., 1983, Ethnoarchaeological perspectives on an Athapaskan moose kill, pp 174-184, ***Arctic: journal of the Arctic Institute of North America, Vol 36, No. 02,*** June, Canada.
6. Kotsou, Dushka Urem, Kostas Kotsakis & Ben Stern., 2002, Defining function in Neolithic ceramics: the examples of Makriyalos, Greece, pp. 109-118, ***Documenta Prehistorica XXIX, Neolithic studies 9,*** University of Ljubljana, Slovenia.
7. Lindahl, Anders & Matenga, Edward., 1995, ***Present and past: ceramics and homesteads, Studies in African Archaeology 11,*** Uppsala University, Sweden.
8. Longacre, William A., James M. Skibo & Miriam T. Stark, 1991, Ethnoarchaeology at the top of the world: new ceramic studies among the Kalinga of Luzon, pp 4-15, ***Expedition, Vol. 33, No. 01.*** University of Pennsylvania, USA.
9. Shepard, Anna O., 1974, ***Ceramics for the archaeologists,*** Carnegie institution of Washington, Washington.
10. Shrotriya, Alok, 2007, Ceramic ethno archaeology and its applications, pp 1-10, ***Anistoriton historical e-Journal, Vol. 10, no. 03.***
11. Stark, Miriam T., Ronald L. Bishop & Elizabeth Miksa, 2000, Ceramic technology and social boundaries: cultural practices in Kalinga clay selection and use, pp 295-331, ***Journal of archaeological method and theory, Vol. 07, No. 4.*** Plenum Publishing Corporation, New York.

පෞද්ගලික සන්නිවේදන

1. කේ.එම්. අබේවර්ධන, රස්නැකවැව, වලහවිද්දවැව
2. එම්. ලීලාවතී, 75, රස්නැකවැව, වලහවිද්දවැව
3. ඩී.ගීරි බණ්ඩාගේ පියසිරි, 61, රස්නැකවැව, වලහවිද්දවැව,
4. එස්. ජයතිලක, 68, රස්නැකවැව, වලහවිද්දවැව,
5. එම්. හේරත්, 73, රස්නැකවැව, වලහවිද්දවැව,
6. සින්නසියා ධර්මලිංගම්, 80, කුඩාගම