

# කටුවන්නා කෝරළේ පාරම්පරික ජන ඇදහිලි හා විශ්වාස (කැකුණාව ග්‍රාමයේ ප්‍රසිද්ධ වෙද පරම්පරාවක් ඇසුරින්)

නිමේෂා නිල්මිණි තෙන්නකෝන්

පුරාවිද්‍යා හා උරුම කළමනාකරණ අධ්‍යයනාංගය, ශ්‍රී ලංකා රජරට විශ්වවිද්‍යාලය.  
[nimeshanilmini93@gmail.com](mailto:nimeshanilmini93@gmail.com)

## හැඳින්වීම

ඇදහිලි විශ්වාස යන්න ශ්‍රී ලාංකීය සමාජය තුළ ප්‍රාග් බෞද්ධ යුගයේ පටන් ම පැවත ආ බව විවිධ පොතපතේ සඳහන් වේ. මෙම යුගයේ මළවුන් පිදීම, යක්ෂයන් පිදීම, දේව වන්දනය හා වෘක්ෂ වන්දනය ආදී විවිධ විශ්වාසීය ඇදහිලි රාශියක් තිබුණ බව වංශකතාවලින් අනාවරණය වේ. විශේෂයෙන් බෞද්ධ සාහිත්‍ය තුළ දී දේව, යක්ෂ, ප්‍රේත, කුම්භාණ්ඩ, භූත ආදී පුද්ගල කොට්ඨාස පිළිබඳ සඳහන් වේ. ලෞකික ජීවිතයක් ගතකරන මිනිසා, ජීවිතයේ පවත්නා වූ විවිධ අවශ්‍යතාවයන් පූරණය කර ගැනීමට මෙකී ඇදහිලි හා විශ්වාස, පුද පූජා පැවැත්වීය. එම අවශ්‍යතාවන් පූරණයට ඇදහිලි හා විශ්වාසයන් මුල්කොටගත් ශාන්තිකර්ම, යකැදුරුකම්, වෙදකම්, බලිතොවිල් සිදුකරන සමාජ කණ්ඩායම් බිහිවීය. මේ තුළින් ඇදහිලි හා විශ්වාස පද්ධතිය ස්ථාවර වී සරල සමාජ ක්‍රමයක (Simple Sociert System) සිට සංකීර්ණ සමාජ ක්‍රමයක්(Complex Society System) දක්වා වෘත්තීය මට්ටමින් වර්ධනයක් ඇති විය. මෙම පර්යේෂණයේ දී වයඹ පළාතේ කුරුණෑගල දිස්ත්‍රික්කයේ මහව ප්‍රාදේශීය ලේකම් කොට්ඨාසයට අයත් කටුවන්නා කෝරළයට සම්බන්ධ කැකුණාව ග්‍රාමයේ පදිංචි තෙන්නකෝන් මුදියන්සේලාගේ විජයදාස පාරම්පරික වෙද පරම්පරාවේ ඇදහිලි හා විශ්වාස පිළිබඳ මානවවංශ විද්‍යාත්මක අධ්‍යයනයක් සිදුකරනු ලබයි.

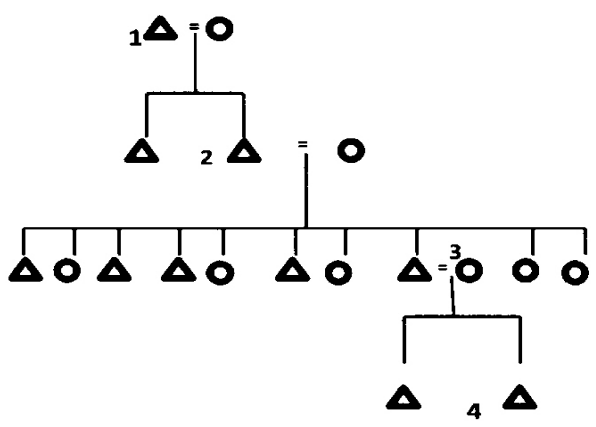
## ක්‍රමවේදය

මෙහි දී දත්ත රැස්කිරීම සාහිත්‍ය මූලාශ්‍රත් සම්මුඛ සාකච්ඡාත් ඇසුරෙන් සිදුකරන ලදී. මූලිකව ම තෙන්නකෝන් මුදියන්සේලාගේ ප්‍රේමරත්න (ජීවත් ව සිටී. වයස අවුරුදු 50කි.) මහතාත් විශ්‍රාමලත් විදුහල්පති තෙන්නකෝන් මුදියන්සේලාගේ වන්නිනායක යන මහතාත් (ජීවත් ව සිටී. වයස අවුරුදු 63කි.) සම්බන්ධ කරගනිමින් එය සිදුකරන ලදී. ඒ අනුව මෙම කටුවන්නා කෝරළේ පාරම්පරික ජන ඇදහිලි හා විශ්වාස පිළිබඳ සංසන්දනාත්මක ව විශ්ලේෂණයක් සිදුකර ඇත.

## ප්‍රතිඵල සාකච්ඡාව

කටුවන්නා කෝරළයට සම්බන්ධ කැකුණාව ග්‍රාමයේ තෙන්නකෝන් මුදියන්සේලාගේ විජයදාස වෙද පරම්පරාව පාරම්පරිකව පියාගෙන් පුතාට වෛද්‍ය ශාස්ත්‍රය යන පරපුරකි. ඒ තුළින් ලේ ඥාති පරපුරක් බිහිවේ. විජයදාස වෙද පරම්පරාවේ දූතට පවතින තොරතුරු අනුව පරම්පරා තුනක් හඳුනාගත හැකිය. පළමු වැනි පරම්පරාව ලෙස තෙන්නකෝන් මුදියන්සේලාගේ කිරිබණ්ඩා (මිය ගොස් ඇත. ආයු කාලය වසර 80කි.) දෙ වැනි පරම්පරාව ලෙස තෙන්නකෝන් මුදියන්සේලාගේ විජයදාස (මිය ගොස් ඇත. ආයු කාලය වසර 78කි.) තෙ වැනි පරම්පරාව ලෙස තෙන්නකෝන් මුදියන්සේලාගේ ප්‍රේමරත්න (ජීවත් ව සිටී. වයස අවුරුදු 50කි.) යන පරම්පරා තුන හඳුනාගත

හැකිය. මේ පරම්පරාවේ හිමිකාරිත්වය හිමිවන්නේ එක් අයෙකුට පමණි. එය ද පිරිමි දරුවෙකුට නම් පමණි. තව ද වෙද පරම්පරාව ඉදිරියට ගෙන යාමට එක් පරම්පරාවකට අවම තරමින් එක් පිරිමි දරුවෙකු හෝ ඉපදීම විශේෂත්වයකි. මෙය ශ්‍රාතිත්ව සටහනකින් දක්වතොත් මෙසේය.



(බලි තොවිල්, පිදේනි, නව ග්‍රහ ශාන්ති), තුන්දොස් කිපිම්, වසංගත රෝග, සාමාන්‍ය අසනීප වැනි දෝෂයන්ට ලෙඩ රෝගවලට නොපෙනෙන බලවේග ඔස්සේ සෙනක් ලබා ගැනීම සිදු කරයි. මෙම භූත වෛද්‍ය පරම්පරාවේ ප්‍රධානම ශාන්ති කර්මය වන්නේ "රත්න කම්බිලි බත් මාලාව" යි. පරම්පරාවට සෙනක්, ශාන්තියක්, ආශීර්වාදයක් ලබා ගැනීම මෙම රත්න කම්බිලි බත් මාලාවේ මූලික පරමාර්ථය වේ. මෙය සිදු කරන්නේ ප්‍රධාන වෙද මහතාගේ නිවසේ දී ය. මෙම බත් මාලාවේ ප්‍රධාන අංග වන්නේ යහන, මල් පැළ, තුන්මංසල මල් පැළ, අඩුක්කුව (ඉවුම් පිහුම් කොටස), ඇදුරා, උඩැක්කි වාදක පිරිස (03 දෙනෙකු හෝ ඊට වැඩි පිරිසක්) ය. රත්න කම්බිලි බත් මාලාවේ සියලුම වැඩ කටයුතු සිදුකළ යුත්තේ පිරිමි පාර්ශවය අතින්ය. මෙම භූත වෛද්‍ය ශාස්ත්‍රයේ නොයෙකුත් සීමා බාධක ඇත.

- ❶ කිරිබණ්ඩා වෙද මහතා
- ❷ කිරිබණ්ඩා වෙද මහතාගේ බාල පුත් විජයදාස වෙද මහතා
- ❸ විජයදාස වෙද මහතාගේ බාල පුත් ප්‍රේමරත්න වෙද මහතා
- ❹ ප්‍රේමරත්න වෙද මහතාගේ බාල පුතු (නම සඳහන් නොකරන ලදී.)

මෙම වෙද පරම්පරාවේ වෛද්‍ය ශාස්ත්‍රය ක්‍රම තුනකින් සිදුකරනු ලබයි. ඒවා නම් භූත වෛද්‍යය, සර්වාංග වෛද්‍යය, සර්ප වෛද්‍යය යන ශාස්ත්‍ර තුනයි. භූත වෛද්‍ය ශාස්ත්‍රය 'යක්ෂ වෙදකම' යන නමින් ද හඳුන්වයි. තෙන්නකෝන් මුදියන්සේලාගේ විජයදාස වෙද පරම්පරාවේ ප්‍රධානම වෛද්‍ය ක්‍රමය මෙයයි. මෙම භූත වෛද්‍ය විද්‍යා කටයුතු සිදුකරන්නේ අදෘශ්‍යමාන නැතිනම් නොපෙනෙන බලවේගයන් සමඟ ය. මෙහි දී ග්‍රහ අපල දෝෂ, ප්‍රබල හදි හුනියම්, වින කිරීම, ශාන්ති කර්ම

- කාන්තාවන් බත් මාලාව ආදී ශාන්ති කර්මයන්ට සම්බන්ධ වීමට නොහැක. මන්ද මෙම දිනයන්හිදී මාස් ශුද්ධිය ඇති වී හෝ මල්වර වී හෝ සිටියහොත් විවිධ යක්ෂ බැල්ම වැටේ යැයි විශ්වාසයක් පවතී.
- අවමඟුලකට ගොස් බත් මාලාවට සම්බන්ධ නොවිය යුතුය යන්නයි.
- බත් මාලාවක් යොදා ඇති දිනට නිවසෙහි කවරුන් හෝ හදිසියේ මියගිය හොත් තෙමසක් ගතවන තුරු බත් මාලාව එ නිවසෙහි සිදු නොකළ යුතුය.

අනෙක් වෛද්‍ය ශාස්ත්‍රය වන සර්වාංග වෛද්‍ය ශාස්ත්‍රයට අනුව ඇස් වෙදකම, හන්දි වෙදකම / ගස් වෙදකම (කැවුම් බිදුම් වෙදකම), සර්වාංග වෙදකම, ගෙඩි වෙදකම, කණ්ඩමාල වෙදකම (සෙම්ගෙඩි), පීනස් වෙදකම, අර්ශස්

වෙදකම යන ඒවාට ප්‍රතිකාර කරනු ලබයි. එමෙන් ම හරක් වෙදකම, පිස්සු බලු වෙදකම ප්‍රධාන කොට ගනිමින් සතුන්ට ද ප්‍රතිකාර සිදුකරනු ලබයි.

මෙහි සර්ප වෛද්‍ය ශාස්ත්‍රය සිදුකරනු ලබන්නේ විවිධ වයස් සීමාවන් තුනකට අදාළව ය. ඒවා නම් ළමා විදිය, ගර්භ විදිය, මහලු විදිය යි. සර්ප වෙදකමේ දී ගර්භ විදියේ ආතුරයන්ට විශේෂ අවධානයක් යොමු කරයි. මන්ද එහි ප්‍රාණ දෙකක් වන බැවිනි. තවද මෙම වෛද්‍ය ශාස්ත්‍ර තුනෙහි ම බාල විදිය, තරුණ විදිය, ගර්භ විදිය, මහලු විදිය යනුවෙන් කොටස් 04 කි. බාල විදියේ දී දරුවන්ට ද තරුණ විදියේ දී වයස අවුරුදු 18ත් 35ත් අතර අයට ද ගර්භ විදියේ දී ගර්භණී මව්වරුන්ට ද මහලු විදියේ දී වැඩිහිටි අයට ද තෝත්තර සිදු කරයි. භූත, සර්වාංග, හා සර්ප යන වෛද්‍ය ශාස්ත්‍ර තුනේම යම් යම් අත්දුටු බෙහෙත් සකස් කිරීමේ දී සුබ නැකැත්, දින, වෙලාවන් යොදාගත යුතුය. එමෙන් ම නූල් වැට බැඳීම්, යන්ත්‍ර මන්ත්‍ර මෙන් ම පිරිත් ද කියනු ලැබේ. උදාහරණයක් ලෙස අදාළ තෙල සිඳ ගැනීමට එය ලිපේ තබන ලද තැන් පටත් තෙල සිඳ ලිපෙන් ඉවත් කරගන්නා තුරුම පිරිත් කියනු ලැබේ. යන්ත්‍ර මන්ත්‍රවලින් එම ප්‍රදේශය නූල් බැඳ ආරක්ෂාකර ගනී.

තෙන්නකෝන් මුදියන්සේලාගේ විජයදාස වෙද පරම්පරාව ඉහත සාධක අනුව බලන කළ භූත වෛද්‍ය ශාස්ත්‍රය මුල්කොටගත් වෛද්‍ය පරම්පරාවකි. එහිලා විවිධ වූ විශේෂ ඇදහිලි හා විශ්වාස පද්ධතීන් සම්බන්ධ වේ. ප්‍රධානම දෙව්වරු ලෙස කඩවර හා කම්බිලි යන දෙව් දේවතාවුන් පුදනු ලබන්නේ ආශීර්වාදයට මූලිකත්වය දෙමිනි. විජයදාස වෙද මහතාගේ පියාගේ පටන් වර්තමානය දක්වාම පැමිණෙන මෙම පරම්පරාව නිවැරදි පිළිවෙත් සුරැකීම කළහොත් කරන ලද කාර්යයන් ඉතා හොඳින් සාර්ථක වන බවට ඔවුන් තරයේ

විශ්වාස කරනු ලබයි. අතීත සමාජය අද දක්නට නොලැබේ. මුදල් පසුපස හඹායන සමාජයක මෙම විජයදාස වෙද පරම්පරාවේ වෙදකම ද ටිකෙන් ටික අභාවයට යන ලකුණු පෙනෙන්නට ඇත. පෙර දවස පැවති බත් මාලාව නම් ශාන්ති කර්මයන් වත්මනේ සිදුකරනු ලබන ශාන්තිකර්මයන් අතර බොහෝ වෙනස්කම් සිදුව ඇත. භාවිත කරන අමුද්‍රව්‍යයේ පටන් සියල්ලම ටිකෙන් ටික වෙනස් වී ගොස්ය. මෙම ශාන්ති කර්මවල සුබ ඵල ලබා දෙන්නේ අදාළ වෙදුදුරන් විසින් පිළිවෙත් නිසිලෙස රැකීම සිදුකළහොත් පමණි. පැරණි නිවසක ශාන්තිකර්මයක් තිබුණහොත් මුළු ගමම එතැනට සම්බන්ධ වේ. මන්ද ඒ තරම්ම එම ශාන්ති කර්මය සමාජගත වී තිබූ බැවිනි. නමුත් අද ආතුරයාත් නිවසේ කිහිපදෙනාත් වෙදුදුරාත් පමණි. සාමූහිකත්වය දුරස්ථ ගොසිනි. වර්තමානයේ නව විද්‍යාත්මක පදනමක් ඔස්සේ ඇදහිලි විශ්වාසයන්ට මිනිසුන් නැඹුරුවන ප්‍රමාණය අඩු වී ඇත. වඩාත් විවක්ෂණශීලීව බැලුවහොත් ඇදහිලි හා විශ්වාස යනු මිනිසා යා කරන්නකි. ලෝක ශිෂ්ටාචාර සංස්කෘතිකාංගයකි. මිනිස් ගුණ ධර්ම රැක ගැනීමට, සංස්කෘතිය සහාත්වය රැකගැනීමට, මතු පරපුරට මෙවැනි දේ ලබා දීමට මේවා රැකගැනීමට යන්න දැරීම අප කාගේත් වගකීම වනු ඇත.

**ආශ්‍රිත ග්‍රන්ථ**

ඉන්දිකා අනුරින්, ප්‍රථම මුද්‍රණය (2002) *කනදරා කෝරළයේ ජන ඇදහිලි හා විශ්වාස*, ඇස් ගොඩගේ සහ සහෝදරයෝ, කොළඹ 10.

එපිට්ටත්ත, සෙනෙවි (2006) *ඇඹුල්අමේ ගම* (සමාජ භූගෝල විද්‍යාත්මක අධ්‍යයනයක්) ස්ටැම්පර්ඩ් ලේක්, පන්නිපිටිය.