

(3)

බෙලිගල ශ්‍රී විජයසුන්දරාරාම රජමහා විහාරයෙහි පුරාවිද්‍යාත්මක වැදගත්කම

අමා කෝසලි කරුණාතිලක ආරච්චි

සිව් වැනි වසර

Sajithrathnayaka456@gmail.com

සබරගමු පළාතේ කැගල්ල දිස්ත්‍රික්කය වූ කලී ත්‍රී සිංහලයෙහි රටවල් අතුරින් සුවිශේෂී වූ මායා රාජධානියට අයත් වන්නකි. මායා රාජධානිය නැවත රටවල් කිහිපයකට බෙදී තිබෙන අතර එයින් සතර කෝරළය ප්‍රමුඛස්ථානයක් ගනී. මෙකී රටෙහි නුවරවල් අතුරින් බෙලිගල් නුවර සුවිශේෂී වූ ඓතිහාසික හා පුරාවිද්‍යාත්මක වැදගත්කමින් ආදාය පුරවරයක් බව ප්‍රකාශ කළ යුතු ය. සැතපුම් 134ක් පුරා විහිද පවතින වපසරියක් තුළ පාලනයේ පහසුව හේතුකරගෙන ඕනර පත්තුව, ගම්දොළහ පත්තුව, කඳුපිට පත්තුව හා කීරවැලි පත්තුව ලෙස බෙදා දක්වා තිබේ. කඳුපිට පත්තුවට අයත්වන බෙලිගල ශ්‍රී විජයසුන්දරාරාම රජමහා විහාරයෙහි පුරාවිද්‍යාත්මක වැදගත්කම පිළිබඳ ව අවධානය යොමු කිරීම ක්ෂේත්‍රයේ වටිනාකම හෙළිදරව් කිරීමට මනා අස්වැසිල්ලකි.

කොළඹ නුවර මාර්ගයේ 68 වන කිලෝමීටර් කණුව පසුකර හමුවන යටිතල ගොඩනැගිලි මංසන්ධියෙන් හැරී කිලෝමීටර් තුනක් ගියවිට ද, පොල්ගහවෙල කැගල්ල මාර්ගයේ කෝන්ගස් හන්දියෙන් හැරී කිලෝමීටර් 9ක් ගමන් කිරීමෙන් ද ක්ෂේත්‍රයට ළඟා විය හැක.

බෝධීන් වහන්සේ, මහාවිහාර මන්දිරය, සදකඩපහණ මෙන්ම විවිධ ශිලාමය නිමැවුම්වලින් සජ්ජිත මෙහි පුරාවිද්‍යාත්මක වටිනාකම පිළිබඳ ව අවධානය යොමු කිරීම වැදගත් වේ.

බෙලිගල විජයසුන්දරාරාම විහාරය සම්බන්ධව සාහිත්‍යය මූලාශ්‍රගත තොරතුරු බොහොමයකි. ගම්පොළ රාජධානි සමයේ දී ලෝකයට පහළ වූ හෙනකඳ බිසෝ බණ්ඩාර නම් දේවතාවිය බෙලි ගෙඩියෙන් උපන්නේ ද බෙලිගල විහාරයේ දී බව ජනප්‍රවාදයේ සඳහන් ව පවතී. කොත්මලේ පුරාවෘත්තයන් හා සම්බන්ධ ග්‍රන්ථයක මේ බව දීර්ඝ ව විස්තර කර තිබෙන බව ද ප්‍රකාශ කළ යුතු ය (යටවර:2002,40). ඓතිහාසිකත්වයෙන් අනූන මෙකී ක්ෂේත්‍රය පිළිබඳ ව ඉදිරිපත්වන තවත් ප්‍රකාශයක් නම් ගජබා රජ කාලයේ බෙලිගල විහාරයේ දළඳා මාලිගාවක් හා පාත්‍රා ධාතූන් වහන්සේ තැන්පත් කර තිබූ බවයි.

“දැඩිගන් නුවර පාලු කරවා බෙලිගල් නුවරක් කරන්නට පටන් ගත්තේ ය. . . ගම්පොළ තිබුණ ධාතූන් වහන්සේ වැඩමවා ගෙන මහ ගල උඩ දළඳාගේ තනා පුද කළහ. තමා ගොස් රටින් ගෙනා රං පිළිමය හා පාත්‍රා ධාතූන් ද අසූ රියනක් පොළව යට නිධන් කළහ” (ASCAR:1892,42).

යන විස්තරයෙන් ඒ බව සනාථ වේ.

තුන්වන විජයබාහු රජු දන්ත ධාතුව කොත්මලයෙන් ගෙන අවුත් පළමුකොට තමන්ගේ රාජධානිය වූ දඹදෙණියට වැඩම කරවා අනතුරුව බෙලිගලට වැඩම කරවීය (එම,43). එහි ආරක්ෂාව පතා සිදු කළ විවිධ ක්‍රියාමාර්ග පිළිබඳ ව,

“බෙලිගල හාත්පසින් පවුරු දොරටු ආදියෙන් සුරක්ෂිත කොට එගල මත්තෙහි උතුම් දංඡ්ට්‍රාධාතු මන්දිරයක් කරවා...” (ම.ව:1996,298).

යන්නෙන් හෙළි වේ.

අනුරාධපුර රාජධානි සමයේ දේවානම්පියතිස්ස රජු විසින් මහමෙව්නා උයනෙහි රෝපණය කළ ජය ශ්‍රී මහා බෝධීන් වහන්සේගේ දක්ෂිණ ශාඛාවෙන් පැන නැගුණා වූ සමසතලස් බෝධීන් වහන්සේ නමක් බෙලිගල විහාරයෙහි ද වැඩසිටින බව සිංහල බෝධි වංසය දක්වයි. මායාරට වතුරේ ද, බෙලිගල ද, බෙල්ලන්විල ද... ශ්‍රී ලංකාද්වීපයෙහි පිහිටියාහු ය (ගම්ලක්:1996,199). එවන් ජනප්‍රවාදයක් පුරාවිද්‍යා වාර්ෂික වාර්තාවක සඳහන්ව ඇත්තේ මෙසේ ය.

“එක්තරා බ්‍රාහ්මණයෙක් බෝ පැළයක් රැගෙන සංචාරය කරනුයේ මේ ග්‍රාමයෙහි බෙලි ගසක් යට විවේක ගත්තේ ය. එය පාත්‍රය ද සිල් කරගෙන ගසෙන් ඔබ්බෙන් පොළවට බැස මුල් අල්ලා තිරව තිබූ බව දිවි ය” (ASCAR:1892,43).

තිවක්ක නම් බමුණෙක් මහමෙව්නා උයනේ සිට ගෙනා අශ්ඨඵල බෝධීන් වහන්සේ නමක් මෙසේ බෙලිගල රෝපණය වී තිබෙන බව මින් තව දුරටත් ප්‍රකාශ වේ.

දෙවන පරාක්‍රමබාහු රජු තම යුවරජු ලෙස පත්කර තිබෙන්නේ බුවනෙතබා කුමාරයා ය. කුමරු බෙලිගල පදිංචි කරවීමේ ප්‍රතිඵලයක් වශයෙන් පිරිවෙණක් හා විහාරයක් ඉදිකර ඇති බව රාජාවලියෙහි සඳහන් කරයි. මෙම විස්තරය තවදුරටත් පැහැදිලි කර ඇති අවස්ථාවක් ලෙස,

“බුවනෙකබාහු නම් මල් යුවරජු ලවා බෙලිගල් පායෙහි ඔහු නමින් පිරිවෙණක් හා රජමහා විහාරයක් කරවා ශ්‍රී වර්ධනයෙහි කී පරිද්දෙන් සත් දවසක් මහත් තුනුරුවන් පූජා කරවූහ” (ගුණවර්ධන බණ්ඩා:1998,61).

දක්වීය හැකි ය.

පැරණි විහාරගෙය හා ශ්‍රී මහා බෝධීන් වහන්සේ වැඩ සිටින මළුවට පිවිසීමට ඇති වාහල්කඩ අසල මුල් කාලයේ ඉදිකර තිබෙන සුවිශේෂී ශිලාමය සඳකඩපහණ හා ඒ ආශ්‍රිත මුරගල් පුරාවිද්‍යාත්මක වශයෙන් ඉතාමත් වැදගත් වේ.



ඡායාරූප අංක 01

මෙම සඳකඩපහණේ සත්ත්ව රූප පිළිබඳව අවධානය යොමු කිරීමේ දී දෙකෙළවරින් පටන් ගන්නා සත්ත්ව රූප මධ්‍යයේ දී හමුවන ලෙසට සකස් කර තිබේ. මධ්‍යයෙහි පද්මය උස්කොට පිහිටුවා ඇත. සඳකඩපහණ අර්ධ කවයකට වඩා වැඩිවන ලෙස නිමවා තිබෙන අතර මෙහි දෙපසින් මකර රූප දෙකක් විද්‍යාමාන වේ. අවසාන කවයේ දකුණු හැකි වන්නේ ගිනිදල් වන අතර පිළිවෙළින් සිංහ, ඇත්, අශ්ව රූප කවාකාරව විහිදී පද්මය වෙත පිවිසෙන අයුරු හඳුනාගත හැකි ය. සිංහ රූප පෙළෙහි හිස් පිටුපසට හැරී පැවතීම, ඇත් රූප පෙළෙහි පිටුපස කකුල් මඳක් ඔසවා ගෙන සිටීම හා අශ්වයන් දස දෙනෙකු ඇතුළත කවයේ දකුණු ගැනීමට හැකිවීම සුවිශේෂී වේ. සෞභාග්‍යයේ සංඛේතය සනිටුහන් කරන ශිලාමය පුන්කළස් දෙකක්



ඡායාරූප අංක 02

දෙපසින් තබා ඇත. සඳකඩපහණ පැතිරීමට අර්ධ වෘත්තයේ විෂ්කම්භය දළ වශයෙන් 2m 26cm පමණ වේ. මෙහි ස්වභාවික වශයෙන් භායනකාරක කිසිවකට භාජනය නොවූ තත්ත්වයක් පෙන්නුම් කෙරේ. දීර්ඝ කාලයක් තිස්සේ ප්‍රධාන වාහල්කඩ සමීපයේ භාවිතයට පත් මෙම සඳකඩපහණ වර්තමානය වනවිට භාවිත තත්ත්වයෙන් ඉවත් කර වෙන්කර තිබෙනු හඳුනාගත හැකි ව පවතී.

මේ ආශ්‍රිත ව පවතින කොරවක්ගල් පිළිබඳ ව අවධානය යොමු කිරීමේදී දළ වශයෙන් 1m 80cm, 70 cm පමණ දිගකින් හා උස ප්‍රමාණයකින් යුක්ත බව සඳහන් කළ යුතු වේ. මෙහි කැටයමක් හෝ දක්නා නොලැබෙන අතර ගල් කුඩුම්බි තුළින් සකස් කර තිබෙන නිසා විකාශනයේ මුල් යුගයන්වලට අයත් වන්නක් බව ප්‍රකාශ කළ හැකි වේ. ක්ෂුද්‍ර ජීව විද්‍යාත්මක

වශයෙන් ඇති වී තිබෙන බලපෑමක් ලෙස මෙහි සුදු පැහැති ලයිකන හඳුනා ගැනීමට හැකි වේ. මෙය ද වර්තමානය වනවිට ආරක්ෂා කිරීමේ අරමුණින් වෙන් කර තබා ඇත.

බෝධින් වහන්සේ අසල රන් වැටක් ද සහිත ව වටා ගෞලමය අලංකාර බොරදම් හා කැටයම්න් යුක්ත හතරැස් ප්‍රාකාරයක් දක්නට ඇත. දළ වශයෙන් ප්‍රාකාරයේ වටා දිග 12m 15cmක් හා පළල 12m 11cmක් වන අතර දෙවන මළුවට පිවිසීමට ගෞලමය සඳකඩපහණක් හා පියගැටපෙළකි.



ඡායාරූප අංක 03

දෙපසින් ඉදිකළ කොරවක්ගල් තුළින් ද ගෞලමය නිර්මාණවල සුවිශේෂත්වය මනාව විදහා දැක් වේ. ප්‍රධාන දොරටුව අසල තිබූ සඳකඩපහණෙහි ආකෘතිය මෙහි ද ගෙන ඇති නමුත් මෙහි පැහැදිලි බවක් දක්නට නොලැබෙන්නේ අධික භාවිතය නිසා හෝ විය හැකි ය. නෙළුම්මල ද උස් වූ ස්වභාවයක් නො දරන අතර අර්ධ වෘත්තයේ විෂ්කම්භය දළ වශයෙන් 2m 40cmක් බව සඳහන් කළ යුතු ය.

මහා විහාර මන්දිරයට පිවිසෙන ස්ථානයේ අලංකාර ශිලාමය සඳකඩපහණ, කොරවක්ගල් මෙන්ම කුඩා ප්‍රමාණයේ පියගැටපෙළකි. අර්ධ වෘත්තයේ විෂ්කම්භය දළ වශයෙන් 1m 90cmක් පමණ වන අතර කැටයම් රහිත මෙහි මධ්‍යයේ ඇති කුඩා අර්ධ වෘත්තය මඳක් උස් ව පිහිටා තිබේ.

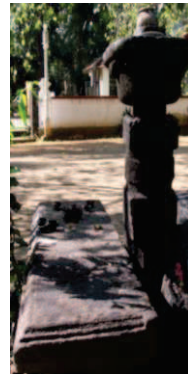


ඡායාරූප අංක 04

පියගැටපෙළේ පළමු පෙළේ සිට සිව්වන පෙළ දක්වා 30cm පළලකින් යුක්ත වන අතර ඉහළ ම පෙළ 48cm පළලින් යුක්ත වේ. ජනප්‍රවාදයේ දැක්වෙන අන්දමට මෙම විහාර ගෙයෙහි වහලයේ රන් උළු සෙවිලි කළ බවකි. ස්තර දෙකකට වහලය ගොඩනගා තිබීම විශේෂත්වයකි. වර්තමානය වනවිට සුදු හුණු ආලේප කර තිබෙනු හදුනාගත හැකි අතර දළ වශයෙන් 13m 44cm, 9m 50cm යුක්ත ව පිළිවෙලින් දිගින් හා පළලින් යුක්ත වේ. ගොඩනැගිල්ල වටා ගල් කණු යොදා ඉදිකර තිබෙන අතර පිටත බරාදයේ විශාල ගල් කණු 4ක් හා කුඩා ගල් කණු 5කි. වර්තමානය වනවිට ගල් කණු කිහිපයක් විනාශ වීම හේතුවෙන් ඒවාට දූව කණු එක් කිරීමක් ද හදුනාගත හැක. ගල් කණු වහලයේ ලිවලට සම්බන්ධ කර ඇත්තේ කුඩුම්බි යොදා ගැනීම තුළින් ය. ඇතුළුවන දොරටුව දෙපස ගල් කණු දෙකෙහි ඉහළ කොටස හතරැස්ව ද පහළ කොටස අටැස්ව ද සකස් කර තිබේ. මෙහි විශාල ගල් කණුවක් 32x32cm යුක්ත අතර කුඩා ගල් කණුවක් 23x25cm ප්‍රමාණයෙන් යුක්ත වේ. කුඩා ගල් කණුවක උස දළ වශයෙන් 1m 95cm පමණ වේ. විහාරය තුළට පිවිසීම සඳහා දොරටු දෙකක් පිහිටුවා තිබෙන අතර විහාරය ඇතුළතින් පිටවීමට තවත් දොරටුවක් පසුපස බිත්තිය හා සම්බන්ධ වී පවතී. විශාල සැතපෙන බුද්ධ ප්‍රතිමාව හා අනෙකුත් බුද්ධ ප්‍රතිමා මහනුවර යුගය පිළිබිඹු කරන මුදුරා සම්ප්‍රදාය නිරූපණය කරයි. සුවිසි විවරණය සිතුවම් කර තිබෙන අතර මින් ද මුදුරා සම්ප්‍රදාය නිරූපණය කරයි. වහලයේ සිවිලිම දූවයෙන් සකස් කර එහි විවිධ මෝස්තර රටා නිරූපණය කර තිබේ. විවිධ ප්‍රමාණයේ නෙළුම්මල් මෝස්තර, මල් මෝස්තර, සත්ත්ව රූප හා ලියවැල් මෙහි සුවිශේෂත්වයක් උසුලයි. විහාරය තුළ වහලය දිරාපත්වීම හේතුවෙන් වර්තමානයේ දූව මුක්කු



ඡායාරූප අංක 05



ඡායාරූප අංක 06



ඡායාරූප අංක 07

ගසා තිබෙනු හඳුනාගත හැක.

ශිලාමය නිර්මාණ අතරට බෝධීන් වහන්සේ ඉදිරිපිට ඇති පහන් කණුව හා වෛතාස අසළ ඇති මල් ආසන සඳහන් කළ හැකි ය. මෙම විහාරස්ථානය තුළ දක්නට ලැබෙන සඳකඩපහණ හා කොරවක්ගල් එකම ආකෘතියෙන් නිමවා ඇති බව මෙහි දී ප්‍රකාශ කළ හැක. එමෙන්ම සඳකඩපහණ හතක් දැකගැනීමට හැකි වේ.

පාත්‍රා ධාතුව තැන්පත් කළ බවට සැලකෙන ස්තූපයට පිවිසෙන ස්ථානයේ ද අලංකාර ශිලාමය කොරවක්ගල් හා සඳකඩපහණකි. ස්තූපය සතර පැත්තේ ශිලාමය මල් ආසන හතරක් දක්නට ලැබේ. ප්‍රමාණයෙන් කුඩා ස්තූපයක් වන මෙහි වර්තමානයේ සුදුහුණු පිරියම් කොට තිබෙනු හඳුනාගත හැකි වේ.

මෑත කාලීනව ඉදිකර තිබෙන කුඩා විහාර මන්දිරය බෝධි මළුවට ඉදිරිපසින් දක්නට ලැබෙන අතර දොරටු දෙකක් හා ඒ අසලින් සඳකඩපහණ දෙකක් දක්නට ලැබේ. දොරටු පිහිටා තිබෙනුයේ දිශාවන් දෙකකට වේ.

වහලය පුරාවටම පේකඩ දක්නට ඇති අතර ඇතුළුවන ස්ථානයේ මකර තොරණකි. බෙලිගල විහාරයේ පාත්‍රාධාතුව නිධන් කිරීම සම්බන්ධයෙන් සිතුවමක් පවතින අතර එය වැදගත් සන්ධිස්ථානයකි.

මෙම විහාරය සතුව පවතින තඹ සන්තස ද පුරාවිද්‍යාත්මක වශයෙන් වැදගත් ය. කෝට්ටේ හයවන පරාක්‍රමබාහු රජ සමයට අයත්වන මෙය ක්‍රි.ව 1415 දී රචනා කර තිබේ. සඳෙහි සංඛේතය මෙන්ම බල්ලෙකුගේ හා කපුටෙකුගේ සලකුණු දැකගත හැකි ය. අගල් 15 දිගකින් යුක්තවන මෙහි පරාක්‍රමබාහු රජු පිළිබඳව විස්තර ඇතුළත් වේ (ප්‍රේමසිරි:2004,19).

බෙලිගල විජයසුන්දරාරාම රජමහා විහාරයෙහි පුරාවිද්‍යාත්මක වැදගත්කම අතිමහත් ය. එමෙන්ම ඓතිහාසික වටපිටාව ද මෙහි වටිනාකම තවදුරටත් ඉස්මතු කිරීමෙහිලා ඉවහල් වේ. බෙලිගල් කෝරළයේ කඳුපිට පත්තුව නියෝජනය කරන මේ අති සුන්දර ක්ෂේත්‍රය පුරාවිද්‍යාත්මක අතින් සුවිශේෂී වැදගත්කමක් දරන්නක් බව මින් ප්‍රකාශ කළහැකි වන්නේ ය.

ආශ්‍රේය ග්‍රන්ථ හා ලිපි නාමාවලිය

ගම්ලන්, සුවර්ත 1996: *සිංහල බෝධිචංසය*, එස් ගොඩගේ සහ සහෝදරයෝ, කොළඹ 10.

ප්‍රේමසිරි, සුනන්දා 2004: *කැරුණු සන්තස්*, ගනේමුල්ල.

යටවර, එම්.ඩී.එම්.එස් 2002: *බෙලිගල් කෝරළය සහ එහි ජාත්‍යන්තර සබඳතා*, වරකාපොළ.

මහාවංසය 1996: හික්කඩුවේ ශ්‍රී සුමංගල හිමි සහ බටුවන්තුඩාවේ දේවරක්ෂිත(සංස්), එස් ගොඩගේ සහ සහෝදරයෝ, කොළඹ 10.

ASCAR 1892: HCP Bell, Department Of Archaeological Survey,Colombo.