

(22)

මූල ඓතිහාසික පදවිගම්පල ආශ්‍රිත සංස්කෘතික භූ දර්ශනය

එස්.එම්.එස්.ඩී.බී. සමරකෝන්

සිව්වන වසර

duminda901@gmail.com

හැඳින්වීම

ලෝකය ආරම්භයේ සිට අද දක්වා ගෙවුණු වසර මිලියන ගණන තුළ ජීවයේ ආරම්භය සිදුව එය ක්‍රමානුකූල ව වෙනස් වෙමින් පැවත ආ බව පෙනේ. මෙම අවධීන් හි පරිසරය ද නොයෙකුත් විපර්යාසයන්ට භාජනය විය. විටක මේ වෙනස්වීම සමහර ජීවීන්ගේ ගහණය වැඩි කිරීමටත් සමහර ජීවීන් මිහි මතින් තුරන් කිරීමටත් බලපෑම් කර ඇත. අද දවසේ අප අවට පරිසරයේ දක්නට ලැබෙන සත්ත්ව හා ශාක ප්‍රභේදයන් එකී පරිසරයට අනුගත වී ආරක්ෂා වුවකි. මිනිසා ද ඔහුගේ ආරම්භයේ සිට පරිසරයට අනුගත ව සකස් වූ සත්ත්ව කොට්ඨාසයකි. ආරම්භක යුගයන් හි දී මානවයා පරිසරය තමාට ගැලපෙන අයුරින් ගොඩනගා ගැනීම නොව පරිසරයට අනුව තම අවශ්‍යතා සපුරා ගැනීම සිදුකරනු ලැබී ය. මෙ මගින් මානවයා හා පරිසරය අතර අන්‍යෝන්‍ය සම්බන්ධතාවයක් ගොඩනැගිණි. පරිසරයට ගැලපෙන පරිදි අතින් මානවයා කාලානුරූපී ව සිය මුල් වාසස්ථාන වලින් ඉවත් විය. ඔවුන් සිය ජීවනෝපාය සරිකර ගැනීම සඳහා නොයෙක් ක්‍රම මෙ අවධියේ දී අත්හදා බැලීම සිදුකරනු ලැබී ය. ඒ අනුව අතින් මානවයාගේ සියලු ක්‍රියාවන් පරිසරය මත නොහොත් භූ දර්ශනය මත රඳා පැවති බව පැහැදිලි ය. භූ දර්ශනය ලෙසින් හඳුන්වනු ලබන්නේ යම් කිසි ප්‍රදේශයක පවතින භෞමික නොහොත් භූමියේ ස්වරූපයයි. එයට කඳු පද්ධතිය, ගංගා නිම්න, වියළි නිම්න, වැනි දෑ අයත් වේ. මෙම ලක්ෂණ කිසියම් කලාපයක ජීවත්වන මිනිසුන් තමා දක්නා ආකාරය භූ දර්ශනය ලෙස පෙන්වාදිය හැකි ය (මැන්දිස්, අබේවර්ධන, දිසානායක 2015 : 14). ක්ෂේත්‍රයක් ලෙස පදවිගම්පල ප්‍රදේශයේ භූ දර්ශනය සලකා බැලීමේ දී ද මෙම ලක්ෂණ විවිධ ප්‍රමාණයෙන් අන්තර්ගත ව පවතින බව පෙන්වාදිය හැක.

පදවිගම්පල මූල ඓතිහාසික කලාපය ආශ්‍රිත සංස්කෘතික භූ දර්ශනය පිළිබඳ විමර්ශනය කිරීමේ දී ප්‍රධාන අංශ තුනක් ඔස්සේ සාකච්ඡා කළ හැකි ය. එනම් ලෙන් ආශ්‍රිත ජනාවාස, සුසානය, සමාජ හා ආර්ථිකය යන කරුණු සම්බන්ධවයි.

ලෙන් ආශ්‍රිත ජනාවාස

මාමය නිම්නයේ රඹුක්කන නගරයේ සිට සැතපුම් 3 ක් පමණ වයඹ දිගින් පදවිගම්පල පිහිටා ඇත. කඳුකර හා බෑවුම් ආදියෙන් ද සමන්විත වූ ප්‍රදේශයක් වශයෙන් මෙය හැඳින්විය හැක. ප්‍රාදේශීය වශයෙන් අඩි 800ක් නොහොත් මීටර් 244ක් පමණ උසක් ඇති පදවිගම්පල කන්ද පිහිටා ඇත. පදවිගම්පල කන්දේ අඩි 400 සිට 800 දක්වා උච්චත්වයක දළ නැගුම කැපී පෙනෙයි. දේශගුණික වශයෙන් ගත්කළ මෙම පදවිගම්පල ප්‍රදේශය අන්තර් ක්‍රාන්තික දේශගුණික

ලක්ෂණ පෙන්වුම් කරන අතර පහතරට තෙත් කලාපීය ප්‍රදේශයේ මෙන් තද වැසි ඇති නො වේ. නමුත් පදවිගම්පල කන්දෙහි වර්ෂය පුරා නොසිදෙන දිය උල්පත් පවතී. වනාන්තරයක් ව පවතින පදවිගම්පල කන්ද සෞම්‍ය දේශගුණික ලක්ෂණ පෙන්වයි. ඒ අනුව බලනවිට පෙනී



පදවිගම්පල කන්ද

යන්නේ හොඳින් වැඩුණු තෙත් කලාපික ශාක මෙහි පවතින බවයි. එමෙන්ම තෙත් කලාපීය ප්‍රදේශ වල ජීවත් වන සමහර සතුන් පවා මේ භූමිය නිරන්තර අවධානයට යොමු වේ.

ඒ අනුව විශාල විවිධත්වයකින් යුතු ශාක ගහනයකින් මෙම කන්ද ආශ්‍රිත වනාන්තරය සමන්විත බව පෙනේ. අනෙක් වැදගත් ලක්ෂණය වන්නේ විශාල පාෂාණ උද්ගතයක් ද පැවතීමයි (රඹුක්වැල්ල 1998 : 17 - 22).

මූල ඓතිහාසික (Proto Historic) ජනාවාස ඉදිවීමේ දී මෙම කන්ද ආශ්‍රිත ප්‍රදේශය ඉතාම වැදගත් වූ බව පෙනේ. ඒ මන්ද යත් ජනාවාසයක් ඉදි කිරීමේ දී අවශ්‍ය වන වාසස්ථානයකට සුදුසු පරිසරය මෙහි පැවතීමයි. පදවිගම්පල කන්ද පුරා විහිදුණු පාෂාණ උද්ගතයෙහි ස්වභාවික ලෙන් විශාල ප්‍රමාණයක් හඳුනාගත හැකි ය. මෙහි කරන ලද ගවේෂණයේ දී පැහැදිලි වූයේ ගල් ලෙන් 50 ට අධික ප්‍රමාණයක් පවතින බවයි. එහි කටාර සහිත හා කටාර රහිත ගල් ලෙන් විශාල සංඛ්‍යාවක් විසිරී පවතී. මෙම ගල් ලෙන් සියල්ල ම මුල් ඓතිහාසික අවධියේ දී (Early Historic) වාසස්ථාන සඳහා භාවිත කළ බව උපකල්පනය කළ හැකි ය. තෙත් කලාපීය ප්‍රදේශයක් වුව ද මෙහි අධික වර්ෂාපතනයක් දක්නට නො ලැබේ. ඒ අනුව වැසි සමයේ දී කටාර සහිත ගල් ලෙන් වල හික්ෂුන් වහන්සේ ජීවත් වූ බව එහි සඳහන් ලෙන් ලිපි තුළින් හඳුනාගත හැකි ය (IC.vol i : no 800 - 802). නමුත් මෙහි පවතින කටාර රහිත ගල් ලෙන් වුව ද වර්ෂාවෙන් ආරක්ෂා වී ජීවත් විය හැකි පරිදි සකස් වී ඇති ස්වභාවික ගල් ලෙන් වේ. මූල ඓතිහාසික අවධියේ ගොඩනැගුණු ජනාවාස ග්‍රාමීය මට්ටමේ ජනාවාස වුව



කටාර රහිත ගල් ලෙන්

ද කඳුකර සහිත පරිසරයක් තුළ මෙවැනි ලෙන් වුව ද ඔවුන් භාවිත කරන්නට ඇතැයි උපකල්පනය කළ හැකි ය. එමෙන් ම තමන්ට ඒදිනෙදා අවශ්‍ය වූ නොයෙකුත් ආහාර ද මෙම ප්‍රදේශ වලින් සොයා ගැනීම පහසු කාර්යයක් බැවින් වාසස්ථාන ඉදිකර ගැනීමේ දී මෙ වැනි ස්වභාවික ව පිහිටි ගුහා උපයෝගී කරගනු ලැබීම වඩාත් උචිත වේ.



කටාර හා පියසි ඉදිකළ ගල් ලෙන්

තාක්ෂණික වශයෙන් දියුණුවීමත් සමග මෙම ගුහා තමන්ට අවශ්‍ය පරිදි සකස් කරගැනීම ඊට පසු අවධිය වන මුල් ඓතිහාසික (Early historic) යුගයන් හි දී දක්නට ලැබේ. ඒ අනුව ගල් ලෙන් කටාර සහිත ව ඉදිකිරීම ආගමික අවශ්‍යතා සඳහා මුල් වූ බව ඒවායේ අන්තර්ගත ශිලා ලිපි තුළින් හඳුනාගත හැකි ය.

මේ අයුරින් ගල් ලෙන් සකස් කරගනිමින් ජනතාව ස්ථාවර අන්දමින් මේ ප්‍රදේශ වල සිය ජනාවාස ඉදිකරගනු ලැබී ය. මුල් ඓතිහාසික ජනතාවගේ ජනාවාස ඉදිකර ගැනීමේ දී ප්‍රවණතාවයක් ලෙස කටාර වලට අමතර ව ස්වභාවික ලෙන් ට පියසි ඉදිකිරීම ද දක්නට ලැබේ. ඒ අනුව පදවිගම්පල කන්දේ ඇති සමහර ලෙන් වල මේ අයුරින් පියසි ඉදිකිරීම සඳහා සකස් කළ කුහර දක්නට ලැබේ. එයින් පැහැදිලි වන්නේ ජනාවාස ස්ථාවර ලෙස ම මෙම කලාපය තුළ ඉදිකර ගැනීමට කටයුතු කළ බවයි. එලෙස ලෙන් ඇසුරින් සිය ස්ථාවර ජනාවාස ඉදිකර ගැනීමට නම් මෙම කලාපයේ පැවති සුවිශේෂිතා වැදගත් විය. ඔවුන්ට අවශ්‍ය ආහාර, සෞම්‍ය දේශගුණය, ජලය හා ප්‍රමුඛ වශයෙන් නිවාස යන සාධක මෙහි විය. පොදුවේ ගත් කළ ආරක්ෂාකාරී ව ජීවත්ව සිටීමට අවශ්‍ය පරිසරය මෙහි විය. එම පරිසරයට ගැලපෙන ලෙස හු දර්ශනය සකස් කිරීම මුල් ඓතිහාසික අවධියේ පදවිගම්පල සංස්කෘතික හු දර්ශනය තුළින් හඳුනාගත හැකි ය.

සුසානය

ලංකාවේ මූල ඓතිහාසික යුගයට අයත් සුසාන ක්‍රම රාශියක් දැකගත හැකිය. බරණි සුසාන (Pot burials) , ශිලා මංජුසා සුසාන (Cist burials) , ඔරු හැඩැති මැටි සුසාන (Clay Canoe) ආදී වූ සුසාන වර්ග කිහිපයක් දැකගත හැක. පදවිගම්පල මූල ඓතිහාසික යුගය සම්බන්ධයෙන් අධ්‍යයනය කිරීමේ දී ඉතා වැදගත් මෙන්ම කැපී පෙනෙන ලක්ෂණය වන්නේ ජනාවාස තොරතුරු වලට වඩා සුසාන සම්බන්ධ තොරතුරු ය. මෙහි දක්නට ලැබෙන්නේ මෙගලිතික සංයුතියට අයත් ශිලා මංවක (Delmenoid) වර්ගයේ සුසානයකි. ලංකාවේ දැනට හමු වී ඇති මෙම වර්ගයේ එකම සුසානය මෙය වේ. නමුත් රංජීන් දිසානායක විසින් ප්‍රකාශ කරන පරිදි මෙවැනි සුසානයක් යාන්මය මධ්‍ය නිම්නයේ ගල්ඇඳකටුව ප්‍රදේශයේ තිබේ

(මැන්දිස්,අබේවර්ධන,දිසානායක 2015 : 14). ඇතැම් විද්වතුන් මෙය ප්‍රාග් ඓතිහාසික යුගයට අයත් එකක් බව උපකල්පනය කළ ද ප්‍රදේශවාසීන් මෙය ගල් මැස්සක් ලෙස හඳුන්වනු ලබයි (Hocart 1928-1933 : 96 - 97, Paronavitana 1967 : 7 - 8,1948 : 21). මෙය ප්‍රාග් ඓතිහාසික යුගයකට අයත් වුවත් නොව මූල ඓතිහාසික යුගයට අයත් සුසානයක් බව ඉන්දියාවේ දක්නට ලැබෙන මූල ඓතිහාසික ඩොල්මන් සුසාන සමග සන්සන්දනයේ දී පෙනේ. නමුත් පදවිගම්පල ශිලා මංචකය තනි ව පිහිටන නිසාත් එ වැනි ස්වභාවයක් ඉන්දියාවේ දක්නට නො ලැබෙන නිසාත් මෙය නිශ්චිත ව හඳුනාගැනීමට නව පර්යේෂණ සිදු කළ යුතු ය (Seneviratne 1984 : 262). දළ වශයෙන් ක්‍රි:පූ 8 වන සියවසේ සිට ක්‍රි:ව 3 වන සියවස දක්වා වූ කාල පරාසයක් මෙයට අයත් වේ. මෙම සුසානය සිරස් අතට පිහිටූ වන ලද විශාල ගල් පුවරු 3 ක් මත එ වැනිම විශාල ගල් පුවරුවක් තබා සකස් කරන ලද්දක් බව පෙනේ. මෙම සුසානය පොළවෙන් අඩි 8 ක් පමණ ඉහළට වන්නට සකස් කර ඇත. මෙම ශිලා මංචකයේ නැගෙනහිර පසින් ඇති ගල් පුවරුවේ මෙගලිතික රූපාක්ෂරයක් දැකගත හැක (රඹුක්වැල්ල 1998 : 17 - 22).



ශිලා මංචක සුසානය

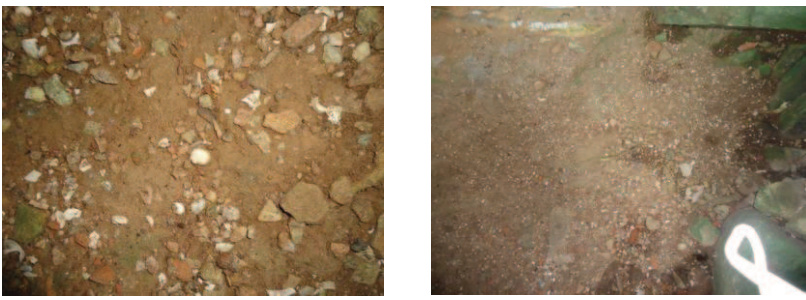
මෙයින් පැහැදිලි වන්නේ පදවිගම්පල ආශ්‍රිත කලාපය මූල ඓතිහාසික සංස්කෘතික භූ දර්ශනයට අයත් සාධක පෙන්වන වැදගත් ස්ථානයක් බව ය. එසේනම් මෙ වැනි සුසානයක් මෙම ස්ථානයේ ඉදිකිරීමට නම් ඒ සඳහා යෝග්‍ය අමුද්‍රව්‍ය තිබිය යුතු ය. එනම් පහසුවෙන් මෙහෙයවිය හැකි අමු ද්‍රව්‍ය අසල ම තිබුණු බව පෙනේ. සුසානය ඉදි කිරීම සඳහා භාවිත කර ඇත්තේ පාෂාණය. මෙම පාෂාණ සොයා ගැනීම සඳහා වැඩි කාලයක් ශ්‍රමයක් වැය කිරීමට අවශ්‍ය නොවේ. මන්ද යත් එම පාෂාණ පදවිගම්පල කන්ද පුරා බහුල ව පවතින බැවිනි. කඳු පාමුල මෙම සුසානය පිහිටා තිබීම නිසා එමට අවශ්‍ය සාධක ඉහළ කඳුකරයෙන් ලබා ගැනීමට හැකි විය. විශේෂයෙන් කඳුකරය පුරා ම දක්නට ලැබෙන පාෂාණ උද්ගතය තුළින් මෙවැනි ස්මාරක සැදීමට අවශ්‍ය ප්‍රමාණවත් තරමින් පාෂාණ පැවති බව පෙනේ. පාෂාණ නිධියෙන් අවශ්‍ය තරම් ප්‍රමාණයට අමුද්‍රව්‍ය ගෙන මෙවැනි නිර්මාණ සිදුකළ හැකි ය. එහිදී අවශ්‍ය වී ඇත්තේ පාෂාණ පුවරු සකස් කර ගැනීම සඳහා උවමනා වූ තාක්ෂණය පමණි. මූල ඓතිහාසික ජනයා ලෝහ තාක්ෂණය හඳුනාගත් පිරිසක් නිසා යකඩ කුඤ්ඤ (Cheseles) භාවිතයෙන් මෙම පාෂාණ හැඩගස්වා ගැනීම කළ බව උපකල්පනය කළ හැකිය. විශේෂයෙන් ම යාන්මය මධ්‍ය නිමිතයේ කොක් ඇබේ , තම්මැන්නාගොඩැල්ල හා වඩිග වැව සුසාන ඉදි කිරීමේ දී යොදා ගත් පැති ගල් වල මෙවැනි ගල් කුඤ්ඤ සලකුණු දක්නට ලැබේ. එසේ නම් ලෝහ සකස් කර ගැනීම සඳහා අවශ්‍ය අමුද්‍රව්‍යය ද මෙම කලාපයේ තිබිය යුතු ය. ඒ අනුව ලෝහ තාක්ෂණය භාවිත කර

සංස්කෘතික හු දර්ශනය ගොඩනැගීමට අවශ්‍ය දැනුම සහිත පිරිසක් මෙහි ජීවත් වූ බව පැහැදිලි ය. සුසානය ඉදිකිරීමේ දී ඔවුන් හු විෂමතාවය උපයෝගී කර ගත් බව පෙනේ. එනම් කඳුකරය සිය ජනාවාස වලට වෙන් කර ගෙන ඇති අතර පහළ කොටස තුළ මෙම සුසානය ඉදිකර ඇත. එයින් පැහැදිලි වන්නේ වාසස්ථානයෙන් බැහැර ස්ථානයක ඔවුන්ගේ සුසාන ඉදිකර ඇති බවයි. එසේ නම් සුසානය ඉදිකිරීම සඳහා අවශ්‍ය භූමිය තෝරා ගැනීම , එයට අවශ්‍ය පාෂාණ සොයා ගැනීම , ලෝහ සකසා ගැනීම යන කරුණු පිළිබඳ විමසීමේ දී හු දර්ශනය මනා ව උපයෝගී කර ගෙන ඇති බව පෙනේ.

ඒ අනුව සුසානය ඉදිකිරීම ද ඔවුන්ගේ හු දර්ශනය පිළිබඳ පැවති චින්තනය, සංකල්පය, දැනුම මත පදනම් ව සිදු ව ඇති බව පෙනේ.

සමාජ හා ආර්ථිකය

පදවිගම්පල ප්‍රදේශයේ පැවති සමාජ හා ආර්ථික තත්ත්ව අධ්‍යයනයේ දී ද සංස්කෘතික හු දර්ශනය ඉවහල් වූ බව පැහැදිලිවේ. මෙහි ජනාවාස ඇති වීම මූල ඓතිහාසික යුගයේ සිදු වූ බව පෙනේ. මෙහි ජීවත් වූ ජන සමාජය පිළිබඳ තොරතුරු එහි ලැබෙන නොයෙක් සාධක මගින් අනාවරණය වේ. මේ ප්‍රදේශයෙන් ලැබෙන්නා වූ විවිධ ලිපි ලේඛන හා අනෙකුත් පුරාවිද්‍යාත්මක සාධක ඇසුරින් ඔවුන්ගේ ජීවන තත්ත්වය පැහැදිලි කර ගත හැකි ය. විශේෂයෙන් මෙහි විසූ ජනතාව මුල් කාලයේ එනම් මූල ඓතිහාසික යුගයේ දී දඩයම් ජීවිතයක් ගෙවූ බව පෙනේ. එසේ ම ඊට අවශ්‍ය පාරිසරික හැඩගැස්ම ද ප්‍රදේශයේ දක්නට ලැබේ. මෙහි පැවති වනාන්තර හා ඒ ආශ්‍රිත වූ ජලාධාර වල මත්ස්‍යයින් ද ඔවුන්ගේ ආහාර සඳහා භාවිත කළ බව උපකල්පනය කළ හැකි ය. එමෙන්ම විවිධ බෙල්ලන් වර්ග ද ආහාර පිණිස ගෙන ඇති බව ද දක්නට ලැබේ. පදවිගම්පල කන්දේ පවතින විශාලතම ගල් ලෙනෙ හි දැනුදු බෙල්ලන්ගේ අවශේෂ බොහෝමයක් විසිරී පවතී. නමුත් මෙය ගැටළු සහගත තත්වයකි. මන්ද යත් එම අවශේෂ මූල ඓතිහාසික අවධියේ ද නැති නම් ඊටත් පෙර ප්‍රාග් ඓතිහාසික අවධිය ට අයත් දැයි නිශ්චිත ව ද කිව නො හැකි බැවිනි. මෙම අවශේෂ පවතින ලෙනෙ හි කටාර ලිපි ඇති අතර එය මූල ඓතිහාසික සමයට අයත් බැව් හඳුනාගත හැකි ය. එ බැවින් මේ අවශේෂ ද ඒ අවධියට ම අයත් බව උපකල්පනය කළ හැකි ය.



බෙල්ලන්ගේ අවශේෂ

පසු කාලීනව ඔවුන් ගොවිතැන කරා යොමු වී ඇත. පදවිගම්පල කන්දේ පවතින දළ බෑවුම නිසා නිරන්තර බාදනයට ලක් වේ. මේ හේතුවෙන් පහළ නිම්නය තුළ සරු දියළු පස

තැම්පත් වී සාරවත් කෘෂි බිම් සැකසීම සිදු වේ. එසේ ම කන්දෙහි පවතින ජල උල්පත් හා මෙහි පවතින භූ භෞතික ලක්ෂණ නිසා වගා කටයුතු සාර්ථක වී ඇත. තෙත් කලාපීය වගාවන් සඳහා සුදුසු පරිසරයක් නොමැති වුවද කෘත්‍රිම ලෙස නිර්මාණය කළ ලියඳි තුළ වගාවන් සිදුකරන්නට ඇතැයි උපකල්පනය කළ හැකි ය. සරළ වාරි ක්‍රම යොදාගෙන තෙත් බෝග පවා තම ජීවනෝපාය සඳහා වගා කර ඇත. පදවිගම්පල කන්ද ආශ්‍රිත ව පවතින මුල් බ්‍රාහ්මී ශිලා ලිපි වලට අනුව එහි සමාජ තත්ත්වය විස්තර වී ඇත (IC.vol i : no 800 - 802).



කටාර ලිපි

මුල් ඓතිහාසික සමය වන විට සැකසෙන කටාර ලෙන් වල පරුමක පෙලපත් පිළිබඳ ව සඳහන් වේ. පරුමක වරුන් සිදු කළ පරිත්‍යාග හා ඔවුන් විවිධ තනතුරු දැරූ බව අන්තර්ගත ලෙන් ලිපි වල සඳහන් ය. ඒ අනුව මෙම පිරිසගේ නායකත්වය යටතේ ඉපැරණි සමාජය ගොඩනැගී තිබූ බව පෙනේ. මෙහි පවතින තවත් ලිපියක ගපති හා බකවරු යන තනතුරු පිළිබඳව ද සඳහන් වේ (IC.vol i : no 800 - 802). මේ අතරින් ගපති යන්න ගෘහපති යන්න අදහස් වන බව පැවසේ. බකවරු ද සමාජයේ සුවිශේෂී විය. ඔවුන් විසින් වණික් හෙවත් වාණිජ කටයුතු මෙහෙයවා ඇත (Seneviratne 1985 : 49 - 50). මෙම කලාපය තුළ වූ සම්පත් වල අතිරික්තය ආර්ථික දියුණුවට බලපා තිබේ. මෙලෙස ආර්ථික වර්ධනයකට හිමිකම් කියනු ලැබුවේ ද මෙහි පැවති භූ දර්ශනය හේතුවෙනි. සිවු දිගටම සම්බන්ධ විය හැකි ගමන් මාර්ගයක පිහිටි පදවිගම්පල ප්‍රදේශය අන්තර් පාරිසරික ක්ෂේත්‍ර සම්බන්ධ කරන ප්‍රදේශයක් ලෙස ද හැඳින්විය හැකි ය. පදවිගම්පලට සමීප ව පිහිටි පරපේ නම් ස්ථානයේ තිබී හමුවූ ලිපියක සඳහන් වන්නේ වෙළඳාම පිණිස පැමිණෙන පිරිස් විල්බාවට එන ලෙසයි. (Bell 1904 : 72) විල්බාව යනු පදවිගම්පලට සැතපුම් 8 ක් පමණ උතුරින් පිහිටි ප්‍රදේශයකි. එසේම වෙළඳාම අතින් වැදගත් කලාපයකි. විල්බාව යනු දැදුරු ඔය නිම්නයේ පිහිටි ප්‍රධාන වෙළඳ මධ්‍යස්ථානයකි. පදවිගම්පල යනු මාඔය නිම්නයේ ප්‍රධාන වෙළඳ මධ්‍යස්ථානයයි. “ පදවිගම්පල ” ලෙස වක්මනේ මෙම ස්ථානයේ නම ව්‍යවහාර වුව ද අතීතයේ එය “ පදියගම්පල ” වශයෙන් හැඳින්වූ බවත් එහි “ පදිය ” යනු වෙළඳාම සම්බන්ධ ස්ථානයක් හැඳින්වීමට භාවිත කළ බව ද පෙනේ (සෝරත 1970 : 552). ඒ අනුව අන්තර් නිම්න යා කළ භූ දර්ශනයක් සහිත කලාපයක් ලෙස ද මෙම ප්‍රදේශය හැඳින්විය හැකි ය.

මෙ මගින් පැහැදිලි වන්නේ සංස්කෘතික හු දර්ශනය මත පදනම් ව සමාජ හා ආර්ථික කටයුතු එක් එක් තාක්ෂණික යුග ඇසුරින් ක්‍රියාත්මක වූ බව ය. විශේෂයෙන් අන්තර් ගංගා නිමිත පිළිබඳ මනා අවබෝධයක් මෙන් ම කෘෂි කාර්මික කටයුතු සඳහා හු දර්ශනය යොදාගත යුතු ආකාරය පිළිබඳ දැනුමක් සහිත පිරිසක් මෙම ප්‍රදේශයේ ජීවත් ව සිටි බව මෙම සාධක අනුව පෙනේ.

ඒ අනුව අතීත මානවයාගේ තාක්ෂණික ක්‍රියාකාරකම් පිළිබඳ වූ දෘෂ්ටිය දෙස බැලීමේ දී ඔහුගේ ජනාවාස බිහි කරගැනීමට සාධක බොහෝමයක් අවශ්‍ය වූ බව පැහැදිලි ය. ප්‍රාග් ඓතිහාසික අවධියේ පමණක් නොව ඉන් මෙ පිට කාලය තුළ ද ලංකාවේ ජනාවාස බිහි වීම කෙරෙහි පාරිසරික සාධක බලපෑම් කර ඇත. භූමි පරිභෝජනය පිළිබඳ අවබෝධය , ආහාර අවශ්‍යතාව , ජීවත් වීමට සුදුසු සෞම්‍ය දේශගුණය , ජලය , නිවාස හා අන්තර් ගංගා නිමිත පිළිබඳ මනා අවබෝධයක් මෙන් ම කෘෂි කාර්මික කටයුතු පිළිබඳ දැනුම වැදගත් විය. ඒ අනුව පැරැන්නන්ගේ සිතූම් පැතුම් ඇවතුම් පැවතුම් වලට සරිලන පරිසරයක් පදවිගම්පල තිබූ බව උපකල්පනය කළ හැකි අතර තාක්ෂණයේ වර්ධනය සමග ප්‍රදේශයේ සංස්කෘතික හු දර්ශනය විවිධ අවධි තුළ වෙනසකට බඳුන් වී ඇති බව මේ අනුව පෙන්වා දිය හැකි ය.

ආශ්‍රේය මූලාශ්‍ර හා ලිපි නාමාවලිය

Bell, H.C.P.1904., *Report on the Kegalle District of the Province of Sabaragamuwa*, Archaeological Survey of Ceylon, Colombo.

Hocart,A.M.1928,33., Epigraphical Summary, *Ceylon Journal of Science*, Section G,Vol.II, Archaeological Commissioner,Colombo.

Paranavitana,S.1928-33, Epigraphical Summary, *Ceylon Journal of Science*, Section G,vol.II, Archaeological Commissioner, Colombo.

Paranavitana,S.1970., *Inscriptions of Ceylon,Vol.I*, Archaeological Survey of Ceylon , Colombo.

Seneviratne,Sudarshan.1984., The Archaeology of the Megalithic Blackand Red ware complex in Sri lanka, *Ancient Ceylon No.5*, Journal of the Archaeological Survey Department of Sri Lanka, Colombo.

මැන්දිස්,කුසිත., අබේවර්ධන,නුවන්., දිසානායක,සම්පත්., 2015, මධ්‍ය යාන්ඔය නිමිනය ආශ්‍රිත පුරාණ ජනාවාස රටාව හා සංස්කෘතික භූ දර්ශනය, *The Journal of Archaeology and Heritage Studies,Volume.2.No.01*, Department of Archaeology and Heritage Management, Rajarata University of Sri Lanka.

රඹුක්වැල්ල,චූලනි., 1998., පදියගම්පොළ ප්‍රදේශයේ ප්‍රාථමික යකඩ යුගයේ පුරාවිද්‍යාව: පුරාවිද්‍යාස්ථාන ස්ථානගතවීමේ වැදගත්කම, *Anciant Ceylon,No.18*, Department of Archaeology, Colombo.

සෝරත,වැලිවිටයේ, 1970, *ශ්‍රී සුමංගල ශබ්ද කෝෂය, ද්විතීය භාගය*, අභය ප්‍රකාශකයෝ, අනුලා මුද්‍රණාලය, කොළඹ.