

උත්තර මධ්‍ය ප්‍රදේශය හා උත්තර මලය රට්ඨය අතර

සම්පත් පරිහරණයේ ඓතිහාසික පුරාවිද්‍යාව

ඩී. කුසිත මැන්දිස්
 ප්‍රධාන පර්යේෂණ නිලධාරී - ජේතවන ව්‍යාපෘතිය
 පුරාවිද්‍යා හා උරුම කළමනාකරණය,
 සම්බන්ධ බාහිර කමිසාරිස්
 ශ්‍රී ලංකා රජයේ විද්‍යාලය,
 සාමාජික පුරාවිද්‍යාඥයන්ගේ සභාව,
 සාමාජික රාජකීය ආසියාතික සංගමය
 ශ්‍රී ලංකා ශාඛාව,
 සාමාජික දකුණු ආසියානු පුරාවිද්‍යාඥයින්ගේ සංගමය
 B. A. sp Archaeology (pera),
 Dip. in Archaeology (PGLAR),
 Dip. in Monument Conservation and Heritage Management (PGLAR),
 M. phill (PGLAR), ph. d Candidate (PGLAR)

ප්‍රවේශය

මෙම රචනය මගින් උත්තර මධ්‍ය ප්‍රදේශය (අනුරාධපුර වියළි තැනිතලා ප්‍රදේශය) උත්තර මලය රට්ඨය (උතුරු කඳු බෑවුම් පලාත හා පහත් කඳුකර ප්‍රදේශය) අතර අනාදිමත් කාලයක සිට සිදු වූ සම්පත් පරිහරණ ක්‍රියාවලිය පිළිබඳ ව සාකච්ඡා කරනු ලැබේ. පුරාවිද්‍යාත්මක ප්‍රභවයන් හා ලේඛනගත ප්‍රභවයන් ඇසුරින් සිදු කරනු ලැබූ මෙම අධ්‍යයනය තුළ දී උතුරුපස කඳු බෑවුම්වල සිට පහළ කඳුකර කලාපය හරහා පහත් වියළි තැනිතලා ප්‍රදේශවල සිට උතුරුපස කඳුකර කලාපය දක්වා සම්පත් පරිවහනය වීමේ ක්‍රියාවලිය ප්‍රාග් ඓතිහාසික අවධිය, පූර්ව ඓතිහාසික අවධිය, මුල් ඓතිහාසික අවධිය තුළින් සිදුවී ඇති ආකාරය මෙම රචනය මගින් පෙන්වා දී ඇත.

ප්‍රාග් ඓතිහාසික අවධියේ සම්පත් පරිහරණ ක්‍රියාදාමය

උත්තර මධ්‍ය ප්‍රදේශය හා උත්තර මලය රට්ඨය අතර සම්පත් පරිහරණයේ ආදිතම ඉතිහාසය ප්‍රාග් ඓතිහාසික මධ්‍ය ශිලා (Mesolithic) තාක්ෂණික සංස්කෘතිය දක්වා විහිදෙන බව අනුරාධපුරයේ සිදු කර ඇති ක්ෂුද්‍ර (Micro) මට්ටමේ පුරාවිද්‍යා අධ්‍යයනයන්ට අනුව හඳුනාගත හැකි ය. අනුරාධපුර ඇතුළුපුරය, ජේතවනය හා වෙස්සගිරිය තුළ පසුගිය වසර 40ක පමණ කාලය තුළ සිදු වී ඇති අධ්‍යයනයන්ට අනුව මේ තත්ත්වය ග්‍රහණය කර ගැනීමට අවකාශ සැලසේ.

ඇතුළුපුරයේ සිදු කරනු ලැබූ පර්යේෂණවලින් ලබාගත් විකිරණමාන කාලානුකූලයන්ට අනුව ප්‍රාග් ඓතිහාසික සංස්කෘතිය අදින් අවුරුදු 5850කට පූර්වයෙහි (ක්‍රි. පූ. 3900) එම භූමියේ මුල් බැස තිබී ඇත (Deraniyagala 1992 : 700). ජේතවන විහාර භූමිය හා වෙස්සගිරි විහාර භූමි ආශ්‍රිත ව සිදු කරනු ලැබූ කැණීම්වල දී ද ප්‍රාග් ඓතිහාසික මධ්‍ය ශිලා සංස්කෘතිය යථෝක්ත භූමිවල ක්‍රියාත්මක වූ බවට භෞතික සංස්කෘතික තොරතුරු වශයෙන් ශිලා මෙවලම් හඳුනාගෙන ඇති අතර දැනට සිදු කෙරී ඇති සාපේක්ෂ කාල නිගමන එළඹුම්වලට අනුව එම ශිලා මෙවලම් සංස්කෘතිය ඇතුළුපුරය

මධ්‍ය ශිලා මෙවලම් සංස්කෘතිය අයත් වන කාල පරාසයට අයත් ලෙස උපකල්පනය කරනු ලැබේ (Ratnayake 1984 ; Mendis 2007 : 16 – 20 ; මැන්දිස් 2009 : 14 – 17).

තාක්ෂණික සංස්කෘතික අවධියක් (Techno Culture) ලෙස යථෝක්ත ක්ෂුද්‍ර භූමි තුළින් මෙම භෞතික සංස්කෘතික තොරතුරු අනාවරණය වී ඇත්තේ රතු දුඹුරු පාංශු කලාපයෙන් ය (Reddish Brown Earth). ස්ථාන තුනෙන් ම වාර්තා වී ඇති මයික්‍රොලිතික ශිලා මෙවලම් හා මයික්‍රොලිතික නොවන ශිලා මෙවලම් නිර්මාණය කොට ඇත්තේ කහඳ (Cheart), විනිවිද පෙනෙන තිරුවානා (Clear Quartz), දුම්පැහැ තිරුවානා (Smokey Quartz) වර්ගයට අයත් ඛනිජ පාෂාණ වලිනි. මෙම මෙවලම් අතර සිරුම් මෙවලම් (Scraper), තල මෙවලම් (Blade), තැලුම් මෙවලම් (Chopper) වශයෙන් භාවිතා කර ඇති ශිලා මෙවලම් AG 69, AG 85 ආදී කැණීම් තුළින් ඇතුළුපුරයෙන් ද, JSMP 2002, JSWMP 2003, JSOWP 2003, JSWMP 2004 කැණීම් තුළින් ජේතවනයෙන් ද, VGHL EX II 2006 කැණීම් තුළින් වෙස්සගිරියෙන් ද වාර්තා වී තිබේ (මැන්දිස් 2011 : 286).

ඉහතින් විස්තර කරනු ලැබූ ශිලා මෙවලම් නිර්මාණය කිරීමේ දී භාවිතා කර තිබෙන ඛනිජ සම්පත් අතර කහඳ හා තිරුවානා පාෂාණ ප්‍රමුඛ වේ. ජේතවනයෙන් හා වෙස්සගිරියෙන් හඳුනාගෙන ඇති කහඳ පාෂාණවලින් නිර්මිත ශිලා මෙවලම් හා අමුද්‍රව්‍ය අතර රතු පැහැ කහඳ (Red Cheart), කහ පැහැති කහඳ (Yellow Cheart), දුඹුරු පැහැ කහඳ (Brown Cheart) හා කොළ පැහැ කහඳ (Greenish Brown Cheart) ආදී වර්ග ගණනාවක කහඳ වර්ග හඳුනාගෙන ඇත.

අනුරාධපුරය හා තදාශ්‍රිත ප්‍රදේශයට අයත් භෞතික පරිසරය (Physical Environment) තුළ කහඳ හෝ තිරුවානා ඛනිජ පාෂාණ අමුද්‍රව්‍ය ලෙස ලබාගත හැකි මූලයන්හි ස්ථානගතවීමක් හඳුනාගත නොහැකි ය. උතුරු මැද පලාතට (අනුරාධපුරයට) ආසන්න ලෙස කහඳ පාෂාණ අමුද්‍රව්‍ය ලෙස ස්ථානගත වන්නේ විල්පත්තු ප්‍රදේශය තුළ ය (Cooray 1984 : 167). උතුරු මැද පලාත තුළ දැකගත හැකි ප්‍රධාන පාෂාණ වර්ගය වන්නේ නයිස් (Gneiss) වර්ගයේ පාෂාණයන් ය. එයින් වන්නී නයිස් වශයෙන් හඳුන්වන පාෂාණය හා එහි ප්‍රභේද වන (Streaky Gneisses, Granitic Gneisses, Angen Gneisses, Granitic පාෂාණ උතුරු මැද පලාත තුළ පිහිටා තිබේ (*ibid* : 08).

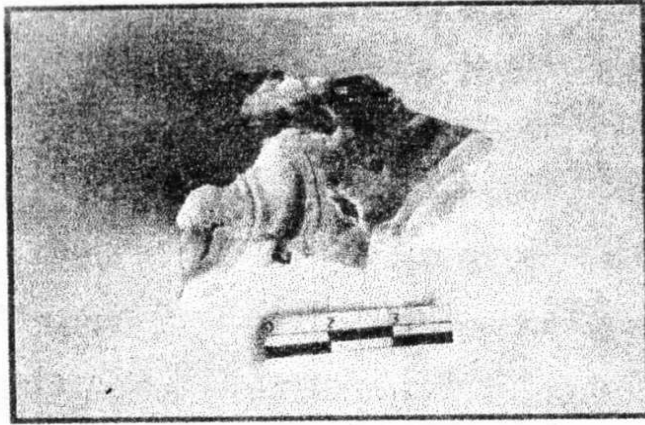
සමස්ථයක් ලෙස ගත් කල උතුරු මැද පලාතේ යම් යම් ස්ථානයන්හි ස්ථානගත ව ඇති රතු දුඹුරු පාංශු කලාපයේ (Reddish Brown Earth) කහඳ පාෂාණ හා තිරුවානා පාෂාණ යම් ප්‍රතිශතයකින් පිහිටා තිබේ (*ibid* : 167). ප්‍රාග් ඓතිහාසික මධ්‍ය ශිලා යුගයේ ප්‍රභේද ලෙස භාවිතා කොට ඇති කහඳ වර්ග මෙම පාංශු කලාපයේ ස්ථානගත නොවේ. එසේ ම විනිවිද පෙනෙන තිරුවානා හා දුම්පැහැ තිරුවානා යන ඛනිජ පාෂාණ වර්ග ද අමුද්‍රව්‍ය ලෙස උතුරු මැද පලාත තුළ ස්ථානගත නොවන බැවින් මේවා බාහිර ප්‍රදේශයකින් මෙම ප්‍රදේශයට ආනයනය කරන්නට ඇතැයි උපකල්පනය කළ හැකි ය. එහිදී විශේෂයෙන් ම උතුරු කඳු බෑවුමේ පහත් තැන්නේ විසූ ප්‍රාග් ඓතිහාසික මධ්‍ය ශිලා මිනිසුන් හා ඉහළ කඳුකර කලාපයේ සිටි මධ්‍ය ශිලා අවධියේ මිනිසුන් මාර්ගයෙන් බාටර් ක්‍රමය මත පදනම් වූ හුවමාරු යාන්ත්‍රණයන් තුළින් මෙවැනි ඛනිජ හුවමාරු කරගන්නට ඇතැයි උපකල්පනය කළ හැක්කේ සීගිරිය අසල අලිගල ප්‍රදේශයෙන් මධ්‍ය ශිලා

මානවයා ජීවත් වූ බවට සාධක හඳුනාගෙන තිබෙන බැවින් (Karunaratne and Adikari 1994 : 55 - 64).

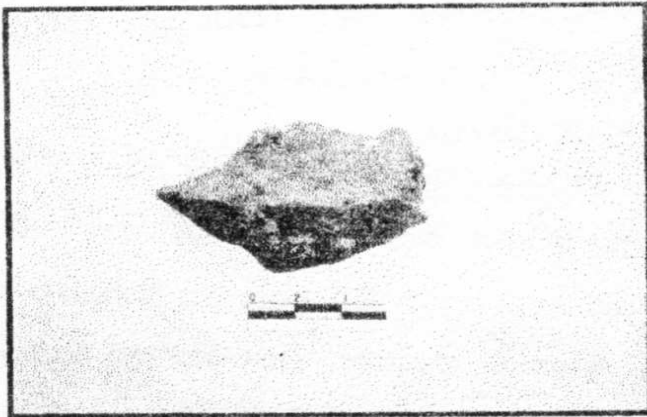
භූ විද්‍යා සමීක්ෂණයන්ට අනුව ද කහඳ හා තිරුවානා ඛනිජ වර්ග කඳුකර කලාප තුළ ස්ථානගත වන බව පෙන්වා දී තිබේ (Cooray 1984 : 167) විශේෂයෙන් ම උතුරු කඳු බෑවුමට අයත් නකල්ස් කඳු පන්තිය හා මාතලේ සානුව තුළ ක්වාට්සයිට් (Quartzite), මාබල් (Marble), කැල්ක්නයිස් (Calcy Gneisses), චානොකයිට් (Charnokite) ක්වාට්ස්-ෆෙල්ඩ්ස්පාර් (Quartz Feldspar), ගානට් (Garnet) යන ඛනිජ වර්ග පිහිටා තිබේ (Cooray 1984 : 81 - 88) ප්‍රාග් ඓතිහාසික මධ්‍ය ශිලා අවධියේ සිට මෙම පලාත් දෙක අතර සිදු වූ ඛනිජ සම්පත් පරිහරණ ක්‍රියාදාමය හඳුනාගත හැක්කේ අනුරාධපුරයට ආවේණික නොවන ඛණිජ ද්‍රව්‍ය අනුරාධපුරයෙන් හමුවන බැවිනි.

ශ්‍රී ලංකාවේ කඳුකර කලාපය තුළ ආදිතම ජන පදිංචි වීම් පිළිබඳ සාහිත්‍ය මූලාශ්‍රවල කඳුකර කලාප හඳුන්වා ඇත්තේ මලය රටියය, මලය, ගිරිමණ්ඩල ආදී නම් වලින් (Mv. Viii : 68 ; XI : 3 - 5 ; Dv. xxxiii : 06) එහි විස්තරවලට අනුව ගිරි දුර්ඝ හා වනදුර්ඝ වලින් ගහන මෙම ප්‍රදේශයේ ජීවත් වූ ජනතාව පුලින්ද, ව්‍යාධ, මිලක්බ, මනුස්ස, උපවරක හා වන වරක ආදී වශයෙන් හඳුන්වා ඇත (*ibid*). ලේඛනගත ප්‍රභවයන්හි සඳහන් මෙම ජන කණ්ඩායම් වංසකතා ඇතුළු මූලාශ්‍රවල ආන්තිකකරණයට ලක් කරන ලද පිරිසක් බැවින් මූලාශ්‍ර ඇසුරින් ඔවුන්ගේ තීරණාත්මක කාර්යභාරය හඳුනාගත නොහැකි වුවද පුරාවිද්‍යා ද්‍රව්‍යමය සාක්ෂි සමූහය අනුව මෙම ජනතාව බොහෝ විට මධ්‍ය ශිලා අවධියට අයත් ජන කණ්ඩායමක් විය හැකි බව උපකල්පනය කළ හැකි ය. අති පුරාණයේ සිට ම ඉහළ කලාමය පද්ධතියේ සිට අනුරාධපුර වියළි තැනිතලා ප්‍රදේශයට ඛනිජ සම්පත් පැමිණ තිබේ (Seneviratne 1996 : 285). මධ්‍ය ශිලා යුගයට අයත් ජනතාව හා පහත් කඳුකර කලාපවල ජීවත් වූ ජනතාව අතර සිදු වූ ඛනිජ සම්පත් හුවමාරුව ඉබ්බන්කටුවේ කුටීර වළලැම් තුළ තිබී හමු වූ කහඳ, තිරුවානා හා ඇත්දකින් නිමකළ පබදු හමුවීමෙන් පැහැදිලිවන බව සෙනෙවිරත්න පෙන්වා දී ඇත (සෙනෙවිරත්න 1996:189).

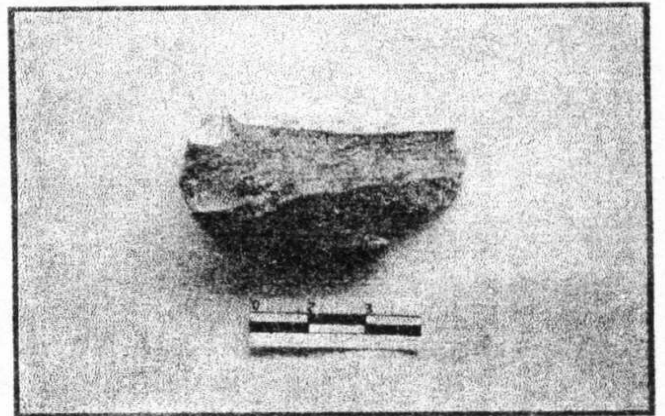
මේ ආකාරයට අතර මැද පිහිටි ජනාවාස ඔස්සේ අනුරාධපුරය දක්වා ම ප්‍රාග් ඓතිහාසික අවධියේ සිට පැමිණි ඛනිජ සම්පත් පිළිබඳ ව තොරතුරු අමුද්‍රව්‍ය හා ශිලා මෙවලම් ඇසුරෙන් හඳුනා ගැනීමට හැකිවීම තුළින් උත්තර මධ්‍ය ප්‍රදේශය හා උත්තර මලය රටියය අතර සම්පත් පරිහරණයේ ආදිතම ඉතිහාසය හඳුනා ගැනීමට හැකියාව ලැබී තිබේ.



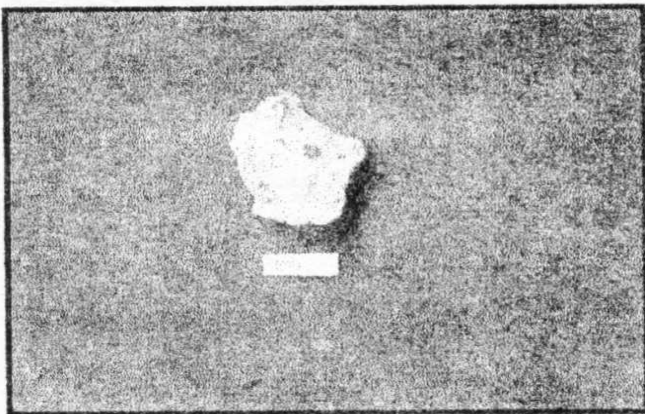
1



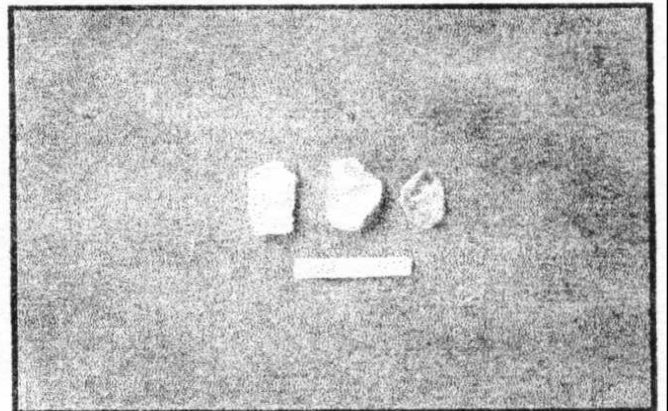
2



3



4

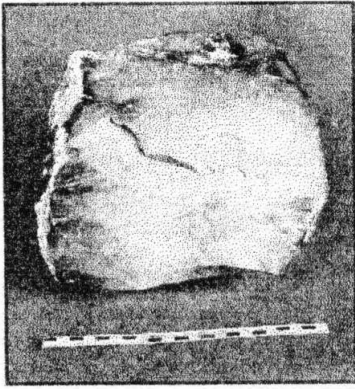


5

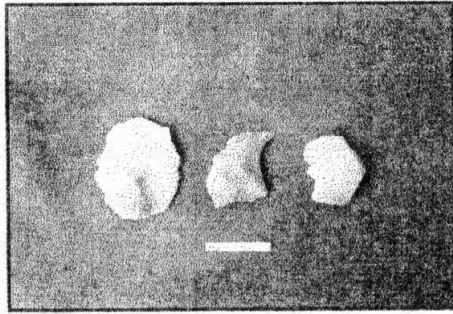
වෙස්සගිරියෙන් හමු වූ අමුද්‍රව්‍ය හා ශිලා මෙවලම්

1 කහඳ අමුද්‍රව්‍ය 2 හා 3 කහඳ පාෂාණයෙන් කරන ලද ශිලා මෙවලම්

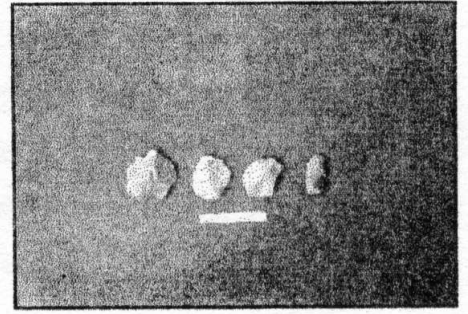
4, 5 තිරුවාණා පාෂාණයෙන් කරන ලද ශිලා මෙවලම්



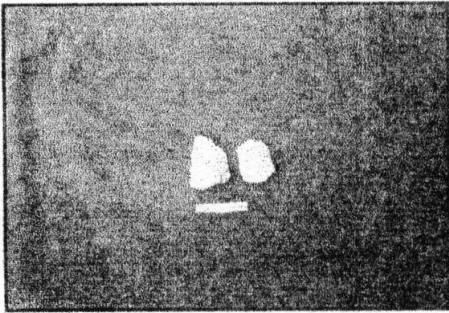
1



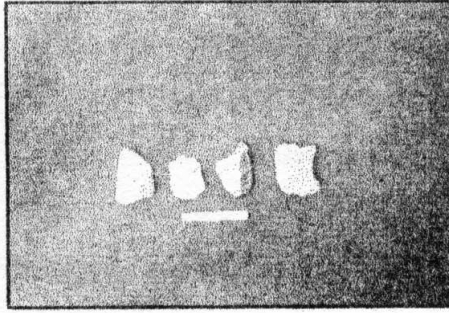
2



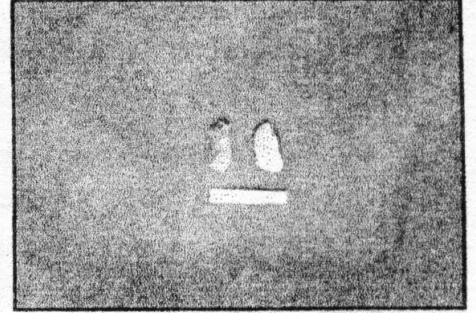
3



4



5

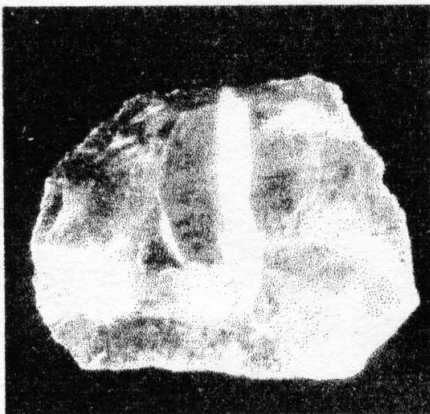


6

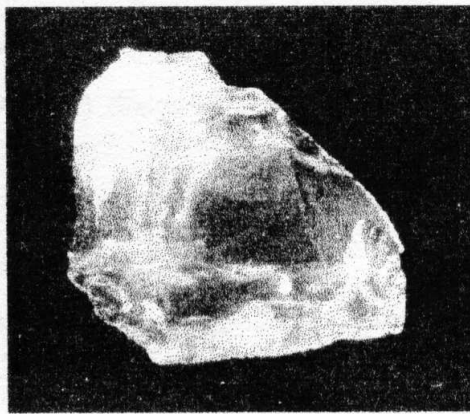
ජේතවනයෙන් හමු වූ අමුද්‍රව්‍ය හා ශිලා මෙවලම්

1 කිලෝ ග්රෑම් 12 ක් බරැති කහඳ පාෂාණ කුට්ටියක්

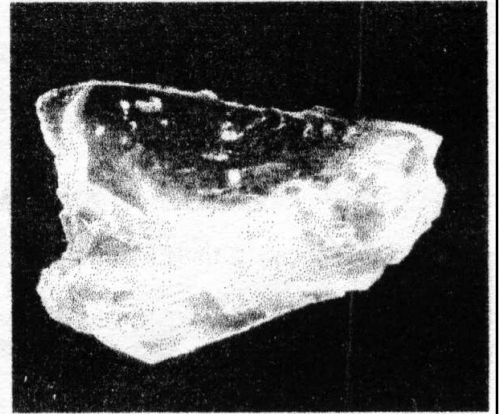
2 සිට 6 දක්වා කහඳ පාෂාණයෙන් නිර්මාණය කර ඇති ශිලා මෙවලම්



7



8



9

7 සිට 9 දක්වා ජේතවනයෙන් හමු වූ නිරූපානාවලින්

නිර්මාණය කොට ඇති ශිලා මෙවලම්

පූර්ව ඓතිහාසික අවධියේ සම්පත් පරිහරණ ක්‍රියාදාමය

ප්‍රාග් ඓතිහාසික මධ්‍ය ශිලා අවධියේ දී වඩා සීමිත ආකාරයට උතුරු මලය රට හා උතුරු මධ්‍ය ප්‍රදේශය අතර සිදු වූ සම්පත් හුවමාරුව පූර්ව ඓතිහාසික (Proto Historic) අවධිය වන විට සාර්ව ලෙස කළුළු බහින ආකාරය හඳුනා ගැනීමට අවකාශ සැලසේ. අනුරාධපුරයේ සිදු කර ඇති පුරාවිද්‍යා පර්යේෂණයන් මගින් ලබාගත් විකිරණමාන කාල නිගමනයන්ට අනුව ක්‍රි. පූ. 950 දී පමණ මෙම සංස්කෘතිය මුල් බැස තිබූ බව හඳුනාගෙන තිබේ (Deraniyagala 1992 : 709 – 712). තාක්ෂණික සංස්කෘතියක් ලෙස ක්‍රි. පූ. 950 දී විසළි තැනිතලා ප්‍රදේශයේ මුල් බැස ගන්නා මෙම ප්‍රජාව ක්‍රි. පූ. 250 දක්වා කාලයක් අනුරාධපුර ඇතුළුපුරයේ හා කදාශ්‍රිත ප්‍රදේශයේ ක්‍රියාත්මක වී ඇත. ඇතුළුපුර පර්යේෂණ අනුව සමාරම්භක අවධියේ හෙක්ටයාර් 10ක වපසරියකින් ද වර්ධිත අවධියේ හෙක්ටයාර් 100 ක වපසරියක් දක්වා අනුරාධපුර ඇතුළුපුරය තුළ මෙම ජනපදය ව්‍යාප්ත ව තිබූ බව දැරණියගල පෙන්වා දී ඇත (ibid : 709 – 714).

ආරම්භක සමයෙන් සියවස් තුනක් පමණ ඉක්ම ගිය කළ ප්‍රධාන ජනාවාසයේ ඇතිවන ජන රේඛනණයේ ප්‍රසාරණය නිසා මව් ජනපදයෙන් හින්තව පර්යන්ත ප්‍රදේශ කරා ජන සංක්‍රමණය වීම හඳුනාගත හැකි ය. අනුරාධපුරයේ විසූ මෙම ජනතාව අනුරාධපුරයට දකුණු දිගින් පිහිටි ස්ථාන ගණනාවක ස්ථානගත වී සිටි බව වෙස්සගිරිය, එප්පාවල, සන්දනම්කුලම, ඉබ්බන්කටුව, ගලේවෙල, රොටවැව, කන්දලම ආදී ස්ථානවලින් හඳුනාගත හැකි ය (මැන්දිස් 2011:314). විශේෂයෙන් ම මෙම සමය වන විට තාක්ෂණ ශිල්පය (Technology) සම්පත් පරිහරණය (Resource Used), පදිංචි විමේ මෝස්තරය (Settlement Pattern), යැපුම් රටාව (Subsystem Pattern) යන කාරණා පදනමින් මෙම ජනපද පුළුල් වන අතර එසේ ජනාවාස ප්‍රසාරණය වීමේ ප්‍රතිඵලය මත ද්‍රව්‍යමය අන්තර් ක්‍රියාකාරීත්වය සමාජමය (Social), ආර්ථික (Economics), දේශපාලන ((Political), ආගමික (Religion) යන ආයතන හැඩ ගැසීම සමඟ මුදුන් පැමිණෙන අතර එහිදී මෙම ජන කණ්ඩායම් බහු සම්පත් යැපුම් රටාවක් අනුගමනය කිරීමට පෙළඹේ (Seneviratne 1996 : 277).

ආයතන හැඩ ගැසීම සමඟ බහු සම්පත් යැපුම් රටාව නිසා කුඩා කුඩා ජනපද අතර ද්‍රව්‍යමය හුවමාරු ඔස්සේ ඇතිවන සම්පත් පරිහරණ ක්‍රියාදාමය තුළින් ද්‍රව්‍ය හා නිම් භාණ්ඩ හුවමාරුව කළුළු බැසීම ද සිදුවේ. අනුරාධපුරයේ සිට උතුරු කඳු බෑවුම දක්වා වූ මෙම ක්‍රියාදාමය අපට හඳුනාගත හැක්කේ පදනම් පූර්ව ඓතිහාසික අවධිය (Basal Early Historic 600 - 500 B. C) තුළින් ය (Deraniyagala 1992 : 711). පදනම් පූර්ව ඓතිහාසික අවධිය තුළ දී ප්‍රධාන ජනපද ලෙස අනුරාධපුරය අනෙකුත් ජනපද අභිබවා ඉස්මතු වන අතර ඒ සඳහා එවකට පැවති තාක්ෂණ ශිල්පයේ ගම්‍යතාවයන් ද යම් මට්ටමක බලපා ඇති බව පෙනේ. විශේෂයෙන් ම ලෝහ කර්මාන්තය හා නඟුල් කර්මාන්තයේ පාලන බලය හා වැඩි ව්‍යාප්තිය උතුරු මැද පලාතේ වූ පූර්ව ඓතිහාසික ජනතාව අත පැවති බව මධ්‍ය යාන් ඔය නිම්නය තුළින් හා අනුරාධපුර පැරණි නගරය තුළින් හමු වී ඇති කෘෂි භා ලෝහ තාක්ෂණයන්ට අදාළ තොරතුරු අනුව පැහැදිලි වේ.

විශේෂයෙන් ම බහු සම්පත් යැපුම් රටාව තුළ යම් භාණ්ඩයක් නිෂ්පාදනය සඳහා අමුද්‍රව්‍ය ප්‍රයෝජනයට ගැනීම ඉල්ලුමේ ඇතිවන වෙනස්කම් මත තීරණය වේ (Seneviratne 1996 : 277). එය පවතස්ථම් ගණනාවක් මත රඳා පැවතුන අතර එහිදී භාණ්ඩයේ කාර්ය බද්ධ වටිනාකම, සමාජයේ

ද්‍රව්‍යමය සංවර්ධනයේ මට්ටම, තීරණාත්මක වැදගත්කමකින් යුත් සම්පත් කෙලින් ම හෝ අතීයම් ලෙස ලබා ගැනීමේ හැකියාව, නිෂ්පාදනය සඳහා යෝග්‍ය තාක්ෂණ ක්‍රමයක් තිබීම, අමුද්‍රව්‍ය හා නිම් භාණ්ඩ ප්‍රවාහනයට පහසු කරන හුවමාරු යාන්ත්‍රණයක් ක්‍රියාත්මක වීම හා මාර්ග ජාලය පුළුල් වීම යන කාරණා මත තීරණය විය (Seneviratne 1985 : 129 – 178). පදනම් පූර්ව ඓතිහාසික අවධිය තුළ දී අනුරාධපුරය ඉහත කාරණා සපුරා තිබූ බව ඇතුළුපුරය හා තදාශ්‍රිත ප්‍රදේශයේ එනම් ජේතවනය හා වෙස්සගිරිය තුළින් සිදු කරනු ලැබූ පර්යේෂණවලින් හඳුනා ගැනීමට හැකියාව ලැබී තිබේ. එහිදී වාර්තා වී තිබෙන බහුවිධ සම්පත් අතර බණිජ පාෂාණ හා ලෝහ පිළිබඳ සාධක මගින් අන්තර් දේශීය හා අන්තර් ජාතික ව සිදු වූ බහු සම්පත් හුවමාරුව පිළිබඳ ක්‍රියාදාමය හඳුනා ගැනීමට අවකාශ සැලසේ.

ඇතුළුපුරයෙන්, ජේතවනයෙන් හා වෙස්සගිරියෙන් හමු වී ඇති දේශීය වශයෙන් කඳුකර කලාපය තුළ සම්භවය ලබන කහඳ, රබස්, තිරුවාන, ඇමතෙස්ත, තෝරමල්ලි, ජැස්පර් යන බණිජ ද්‍රව්‍යයන් හා විදේශීය වශයෙන් මෙරටට ආයාත කළ කානීලියන්, ඇගේට්, කැල්සිඩෝනි වැනි බණිජ පාෂාණ වර්ග ක්‍රි. පූ. 600 - 500 කාලයට කාල නිගමන ලැබී ඇති ඇතුළුපුර පස් ස්තර තුළින් වාර්තා වේ (Seneviratne 1996 : 288 – 289 මැන්දිස් 2011:311). මෙසේ ලැබී ඇති දෙස් විදෙස් බණිජ ද්‍රව්‍යයන් එක් අතකින් කඳුකර කලාපයේ සිට වියළි පහත් තැනිතලාවට ද අනෙක් අතකින් වියළි තැනිතලාවල සිට පහත් කඳුකර කලාපය දක්වා ද ඇදී ගොස් තිබේ. විශේෂයෙන් ම දේශීය බණිජ ද්‍රව්‍ය අමුද්‍රව්‍ය ලෙස හා නිම් භාණ්ඩ ලෙස ඇතුළුපුරයෙන් වාර්තා වන බැවින් ඒවා කඳුකර කලාපයේ සිට වියළි තැනිතලාව දක්වා පැමිණි බණිජ ද්‍රව්‍ය ලෙස හඳුනාගත හැකි ය. එසේ ම විදේශීය වශයෙන් සම්භවය ලබන කානීලියන්, ඇගේට් හා කැල්සිඩෝනි වැනි බණිජ පාෂාණ ඉන්දියාවේ ගුන්ටූර් හා ගුජරාට් ප්‍රදේශවලින් මෙරටට ආනයනය කොට අනුරාධපුරයේ දී නිම් පබළු බවට පත්කොට පහත් කඳුකර කලාප දක්වා පරිවහනය කරන ලද ද්‍රව්‍යමය භාණ්ඩ වේ. ඒවා තුළින් මෙම දෙපලාත අතර වූ බහු සම්පත් යැපුම් රටාව හඳුනාගත හැකි ය (ibid).

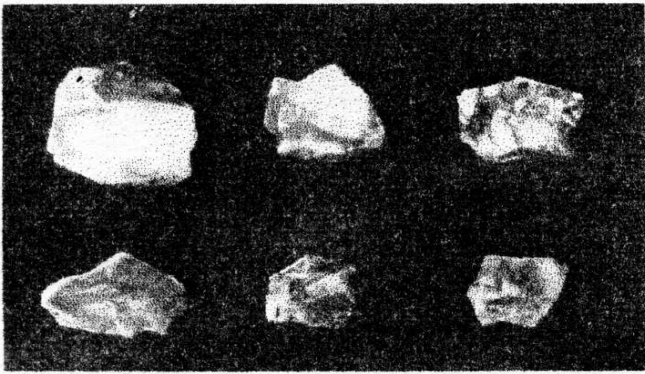
තාක්ෂණ සංස්කෘතියක් ලෙස ක්‍රි. පූ. 1000 න් පසු උතුරු මැද පහත් වියළි තැනිතලාවල වාසභූමි පිහිටුවා ගන්නා මෙම ප්‍රජාව ක්‍රම ක්‍රමයෙන් කඳුකර කලාපයේ කුඩා කඳු ප්‍රදේශ දක්වා ප්‍රදේශවලට ව්‍යාප්ත වනුයේ එම ප්‍රදේශවල පැවති බණිජ සම්පත් හා කුළුබඩු වර්ග ලබා ගැනීමේ උවමනාවෙන් බව පෙන්වා දිය හැකි ය. වී ගොවිතැනට සුදුසු රතු දුඹුරු පස් සහිත (Cooray 1984 : 292) ප්‍රදේශ පසුකොට ගිරිදුර්ඝ හා වන දුර්ඝවලින් ගහණ කඳුකර කලාපයට ඔවුන්ගේ සම්ප්‍රාප්තිය අප හඳුනාගනු ලබන්නේ සම්පත් කලාපයකට ප්‍රවිශ්ට වීමක් ලෙස ය. භූ විද්‍යා සමීක්ෂණයන්ට අනුව දඹුල්ල, නාලන්ද, මාතලේ ආශ්‍රිත ප්‍රදේශ තුළ මිනිරන් (Mica), රෝස තිරුවානා (Rosy Quartz), ෆෙල්ඩ්ස්පාර් (Feldspar), හෙමටයිට් (Hematite), ලිමොනයිට් (Limonite), රත්‍රං(Gold), බෙරිල් (Berel), ඇමතෙස්ත (Amethyst), තඹ(Copper), පළිඟු(Crystal), වන්දකාන්ත පාෂාණ(Crystalline Limestone) හා ඩොලමයිට් (Dolomite) වැනි බණිජ ද්‍රව්‍ය පිහිටා ඇත (Cooray 1984 : 211. fig. 11 - 13).

ඉහතින් විස්තර කරනු ලැබූ බහුවිධ සම්පත් අත්පත් කර ගැනීම උදෙසා වියළි තැනිතලා ප්‍රදේශයේ සිට පහත් කඳුකර කලාපයට පූර්ව ඓතිහාසික අවධියේ ආදිතම ජන ඇතුළුවීම් ක්‍රි. පූ. 700 - 400 අතර කාලයේ සිදු තිබේ (Seneviratne 1996 : 285 – 286). අර්ධ සංචාරක අර්ථ-ස්ථාවර ජන

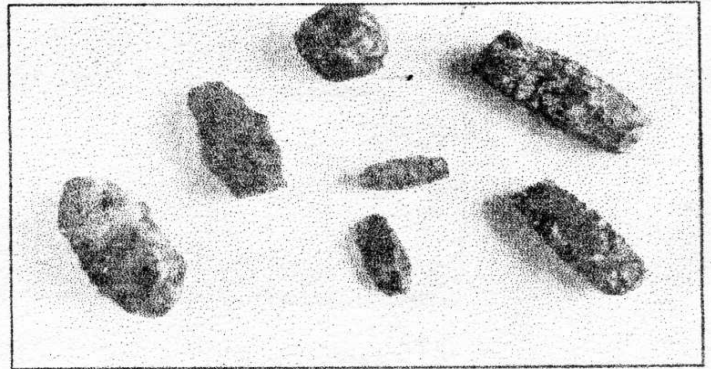
කණ්ඩායම් විවිත් විට මෙසේ කඳුකර කලාපය දක්වා කඩා වැදී පිහිටුවා ගත් අයස් සමයේ වාසභූමි හා වළලැම් ස්ථාන ඉබ්බන්කටුව, ආනේකටාව, කන්දලම, රොට වැව, ගලේවෙල ආදී ස්ථාන ගණනාවක් තුළින් මේ වනවිට හඳුනාගෙන ඇත (ibid). ඉබ්බන්කටුව කුටීර වළලැම් ස්ථානය ආශ්‍රයෙන් සිදු කරන ලද පර්යේෂණවලට අනුව එහි වාසභූමිය ක්‍රි. පූ. 400 දක්වා ද වළලැම් ස්ථානය ක්‍රි. පූ. 700 දක්වා ද පැරණි බව කාල නිගමන ඵලභූමිවලින් සනාථ කොට තිබේ (Deraniyagala 1992 : 734). විශළි තැනිතලා ප්‍රදේශවල සිට පහත් කඳුකර කලාපවලට අවතීර්ණ වූ අයස් සමයේ ප්‍රජාව කඳුකර කලාපයේ පැවති සම්පත් අත්පත් කර ගැනීමේ ක්‍රියාවලිය මිත්පසු සිදු කරන ආකාරය හඳුනාගත හැකි ය (Seneviratne 1998 : 287).

විශේෂයෙන් ම මාතලේ කඳුවල සිට ඉහළ කලාමය ප්‍රදේශය දක්වා විහිදී ඇති ප්‍රදේශය පුරාවටම ඇලුම්තා හා කිරිගරුඬවලින් ගහන උස්භූමි වැටිය පිහිටා තිබේ (Cooray 1984 : 241 – 249 ; Herath 1975 : 60 – 65). මෙවැනි පාෂාණ සංස්ථාවක් තුළ ඇති අධික උෂ්ණත්වය නිසා මැණික් ගල් සෑදීම සිදුවේ (ibid). මැණික් ගල් හැරුණු විට ඉහළ කලාමය පද්ධතියේ මාතලේ සානුව තුළ සාරවත් තලාතු මිනිරන් නිධි ද, රිදී, තඹ සහ යකඩ වැනි ලෝහ පවතින බව ද භූ විද්‍යා සමීක්ෂණවලින් පැහැදිලි වී ඇත (ibid). එසේ ම කඳුකර ජෛව දේශගුණික කලාපය කුළුබඩු වර්ගයන්ට හා අලි ඇතුන්ට වාසභූමි වශයෙන් හිතකර ව පැවති නිසා ඇත් දත් ලබාගැනීමේ උවමනාව ද පූර්ව ඓතිහාසික අවධියේ ජනතාව තුළ පැවති ඇති බව ඉබ්බන්කටුව පූර්ව ඓතිහාසික වළලැම් ස්ථානයෙන් හමු වූ ඇත්දැතින් නිමකළ පබළුවලින් පැහැදිලි වේ (Seneviratne 1996 : 121 – 132 ; Herath 1975 : 60 – 65).

මේ ආකාරයට ක්‍රි. පූ. 700 - 400 සමය වන විට අර්ථ ස්ථාවර ජන කණ්ඩායමක් බවට පත්වන මෙම ප්‍රජාව බහු සම්පත් යැපුම් රටාවට හුරුවීම සමඟ ප්‍රදේශගත සම්පත්වලින් ප්‍රයෝජන ගැනීම පෙරට වඩා සැලසුම්ගත ලෙස ක්‍ෂුද්‍ර හා සාර්ව පරිසරයක් තුළ වඩා හොඳ අවබෝධයකින් සිදු කරනු හඳුනාගත හැකි ය. විශේෂයෙන් ම ක්‍ෂුද්‍ර වාසභූමිවලින් අමුද්‍රව්‍ය සඳහා එළැඹී ඉල්ලුම හේතු කොටගෙන වඩා තැන්පත් ලෙස සම්පත් පිහිටි ප්‍රදේශ තුළ එම ප්‍රජාව පදිංචිවීම හඳුනාගත හැකි ය. එය මැනවින් පැහැදිලි වන්නේ අනුරාධපුර ඇතුළුපුරයේ සිදු කරනු ලැබූ කැණීම්වල දී ක්‍රි. පූ. 500 පමණ දී එම ස්ථානයට ගෙනෙන ලද බණිප් ද්‍රව්‍යවල විවිධත්වය වැඩි වී ඇති බවට ලැබෙන සාධක තුළිනි. ඒ පිළිබඳ විමර්ශනය කිරීමේ දී මැණික් කැපීමේ වැඩ, රත්‍රං, තඹ ආදී කාර්මික කටයුතු ඊට පෙර පැවති යුගවලට වඩා බහුල බවක් පෙන්නුම් කරනු ලැබේ (Deraniyagala 1986 : 42 – 46 ; Seneviratne 1996 : 291). මේ තත්ත්වය ඇතුළුපුරයෙන් පමණක් නොව එයට හාත්පස ප්‍රදේශය වන ජේතවනය හා වෙස්සගිරිය තුළින් හමුවන ප්‍රාග් ජනාවාස ස්තර ඇසුරින් හඳුනාගත හැකි ය. මෙම තත්ත්වයන්ට අනුව උත්තර මධ්‍ය ප්‍රදේශය හා උත්තර මලය රටිය අතර සම්පත් පරිහරන ක්‍රියාවලිය සාර්ව ආකාරයට කළඵළි බැසීම පූර්ව ඓතිහාසික සංස්කෘතික අවධිය තුළින් හඳුනාගත හැකි වේ.



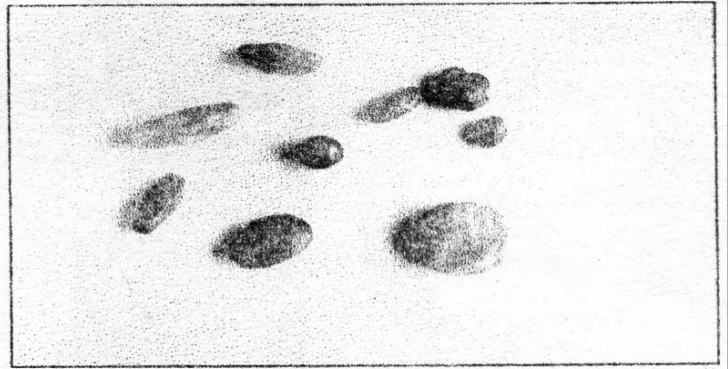
කානීලියන් කැබලි



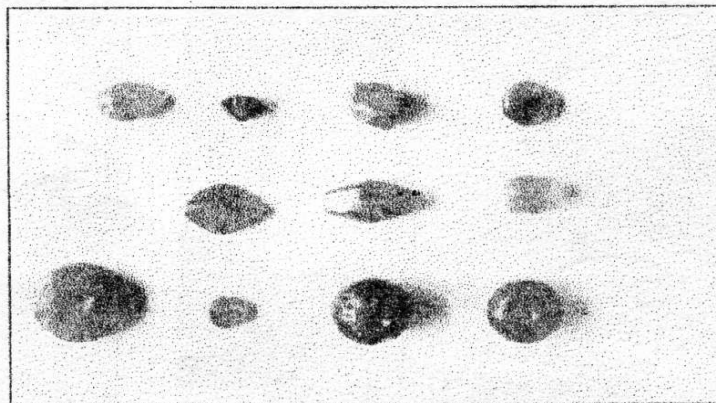
පතුරු ඉවත් කිරීමෙන් පබළුවේ මූලික හැඩය ලබා ගත් අවස්ථාවක්



හැඩය ලබාගැනීමට ඉවත් කරන ලද පතුරු කැබලි



ඔප කරන ලද එහෙත් සිඳුරු නොවීදින ලද පබළු

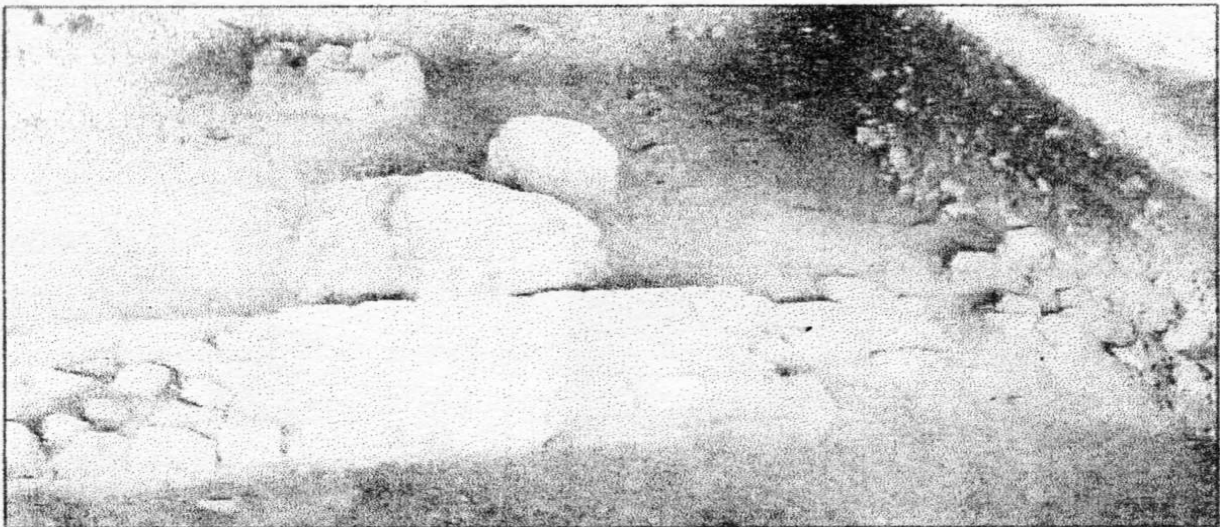


නිර්මාණ කාර්යය පූර්ණත්වයට පත් කරනු ලැබූ පබළු

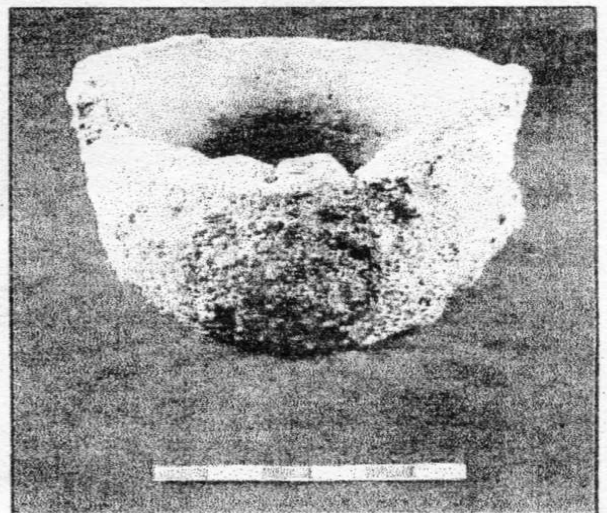
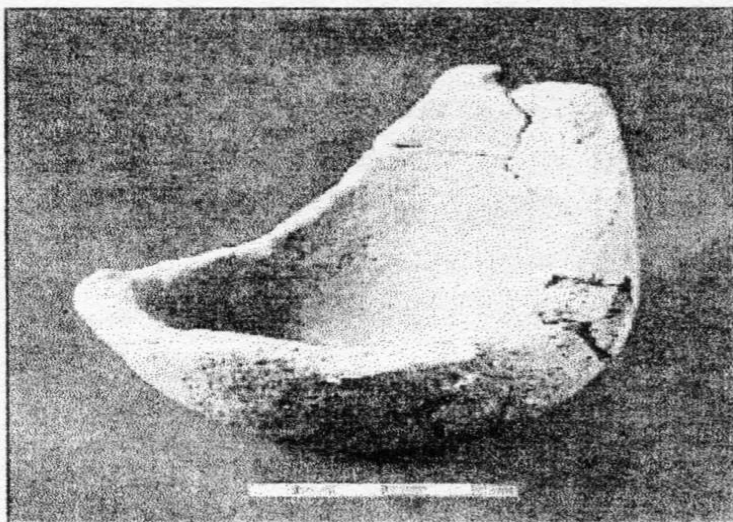
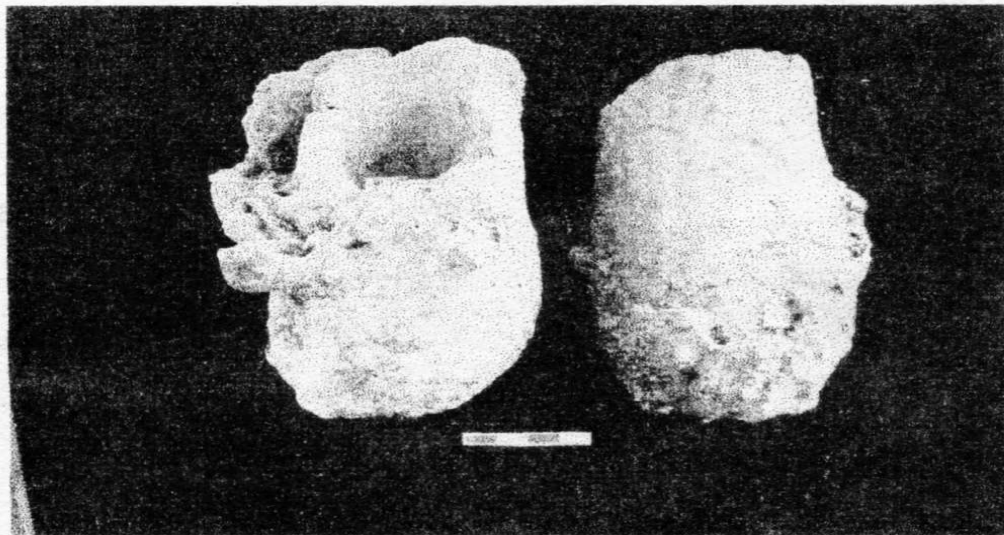
(මල්කාන්ති : 2008)

ජේතවනයෙන් හමු වූ කානීලියන් පබළු නිෂ්පාදනයට සම්බන්ධ.

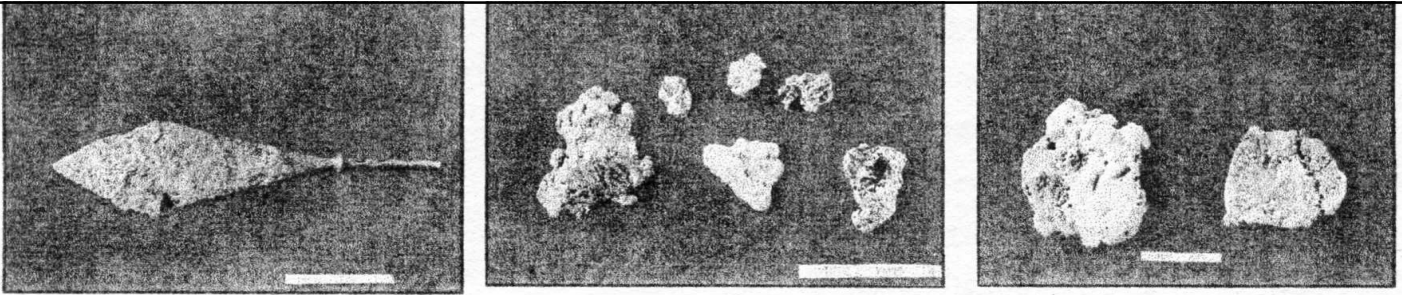
කාර්මික කටයුතුවලට අදාළ පියවරයන්



ප්‍රාග් ජීවවන ස්තරවලින් හමු වූ ලෝකුරු කම්හලක් තුළ වන
ලුණු පෙලක්



ප්‍රාග් ජීවවන ස්තරවලින් හමු වූ ලෝහ ලුණු කිරීමට භාවිත කළ විවිධ
හැඩයන්ගෙන් අයත් කෝව කොටස්



ප්‍රාග් ජේතවන ස්තර තුළින් හමු වූ ඊතල හිසක් සහ ලෝහ නිස්සාරණයෙන් අනතුරු ව ඉතිරි වූ ලෝහ බොර

මුල් ඓතිහාසික අවධියේ සම්පත් පරිහරණ ක්‍රියාදාමය

උත්තර මධ්‍ය ප්‍රදේශය හා උත්තර මලය රටිය අතර සම්පත් පරිහරණ ක්‍රියාදාමයේ උච්චතම අවස්ථාව අපට හඳුනාගත හැක්කේ මුල් ඓතිහාසික අවධිය (Early Historic Period) තුළිනි. මෙම කාලවකවානුව තුළ උත්තර මධ්‍ය ප්‍රදේශය තුළ දියුණු ලෝහ ආයුධ බහුල ව පාවිච්චි කිරීමත්, තඟුල් කෘෂි කර්මාන්තයේ ව්‍යාප්තියත් හඳුනා ගැනීමට හැකි අතර උතුරු මැද වියළි තැනිතලා කලාපයේ සහ කඳුකර කලාපය තුළින් සංකීර්ණ සමාජ සැදුමක් ඔස්සේ සිදු වූ බහු සම්පත් පරිහරණ ක්‍රියාදාමය බ්‍රාහ්මී අභිලේඛන, භෞතික සංස්කෘතික තොරතුරු හා සාහිත්‍ය මූලාශ්‍ර ඇසුරින් හඳුනා ගැනීමට අවකාශ සැලසේ (Seneviratne 1996 : 276 – 297). විශේෂයෙන් ම මෙහිදී අනුරාධපුරයේ සිට කඳුකර කලාපය දක්වා ව්‍යාප්ත වූ සම්පත් අත්පත් කර ගැනීම, නිෂ්කරණය, නිෂ්පාදනය හා බෙදා හැරීමට අදාළ ක්‍රියාවලිය පිළිබඳ තොරතුරු පූර්ව හා අපර බ්‍රාහ්මී අභිලේඛන තුළින් හඳුනාගත හැකි ය.

දඹුල්ලේ සිට නුවර සානුව දක්වා විහිදෙන්නා වූ මාර්ගයේ ස්ථානගත ව ඇති පූර්ව බ්‍රාහ්මී අභිලේඛන ගණනාවක බණිජ සම්පත් අත්පත් කර ගැනීමට හා ඒවා නිෂ්පාදනයට හෝ බෙදා හැරීමට අදාළ ජන කණ්ඩායම් පිළිබඳ ව සඳහන් වී තිබේ. වේගිරි දේවාලය, ගෝනවත්ත, බඹරගල ආදී ස්ථානවල ඇති පූර්ව බ්‍රාහ්මී අභිලේඛන තුළින් මණිකර, මහාවුඩික, පොවුනි රජ යන කණ්ඩායම් හා පෙළපත් පිළිබඳ ව සඳහන් වේ (IC. Vol.i : No. 807, 813, 814). අභිලේඛනයන්හි සඳහන් මෙම ජන කණ්ඩායම් පිළිබඳව යම් විමර්ශනයන් කළහොත් එයින් බණිජ සම්පත් ආශ්‍රිත ක්‍රියාවලිය හැඳින්වෙන හැකි වේ. සුදර්ශන් සෙනෙවිරත්න පෙන්වා දී ඇති ආකාරයට මහාවුඩි හෝ වුඩික යන්න මගින් මහා මැණික භාරකරු යන්න ගම්‍ය වන බවත්, එහි පුළුල් අර්ථය ගත් කල්හි මහාවුඩික රජුගේ මණිකරුවන් මැණික් ගල් බනිජ පාෂාණ හෝ තලාතු මිනිරන් ලබා ගැනීම සඳහා නාලන්දා ප්‍රදේශයට සැපත් වූ අන්දම සනිටුහන් වන බව ප්‍රකාශ කොට ඇත (සෙනෙවිරත්න 1996 : 191). මහා වුඩික ශිලා ලිපියට අමතර ව මහනුවර සානුව දක්වා විහිදුන පුරාණ මාර්ගය ආශ්‍රිත රජ පදවිය දැරුවන්ට අමතර ව ගහපතිවරු ද වුඩි පදවිය දැරූ බව ගහපති වුඩි යනුවෙන් මහ ඇලගමුව ශිලා ලිපියේ සඳහන් වීමෙන් පැහැදිලි වන බව හඳුනාගත හැකි ය (එම : 194 ; IC Vol. I : No. 215).

දැනට සිට මහනුවර සානුව දක්වා විහිදුනු පුරාණ ගමන් මාර්ගය ආශ්‍රිත ව සිදු වූ සම්පත් අත්පත් කර ගැනීමේ ක්‍රියාවලියේ මිලන අදියර පරිච්ඡේද ක්‍රියාදාමය තුළින් හඳුනා ගැනීමේ දී සමාජ පුරාවිද්‍යාව අපට වැදගත් වේ. එහි දී ඛණිජ සම්පත් පරිහරණය සඳහා පුරාණ ගමන් මාර්ගය ආසන්නයේ පිහිටි ජනාවාස පමණක් නොව නිෂ්පාදන මධ්‍යස්ථාන පිළිබඳව ද පූර්ව හා අපර බ්‍රාහ්මී ශිලා ලිපිවල කරුණු අත්කරගත ව තිබේ. ඒ අතර බඹරගල ශිලා ලිපියේ එන පුග ශ්‍රේණිය පිළිබඳ ව හා බඹරගල, ඇඹුල්අඹේ ලිපිවල පොච්චරාජ පරම්පරාව පිළිබඳ ව සඳහන්වීම අනුව (IC Vol. I : No. 841, 830, 832, 833) මහනුවර සානුව දක්වා විහිදුනු සම්පත් පරිහරණ ක්‍රියාදාමය හඳුනා ගැනීමට අවකාශ සැලසේ.

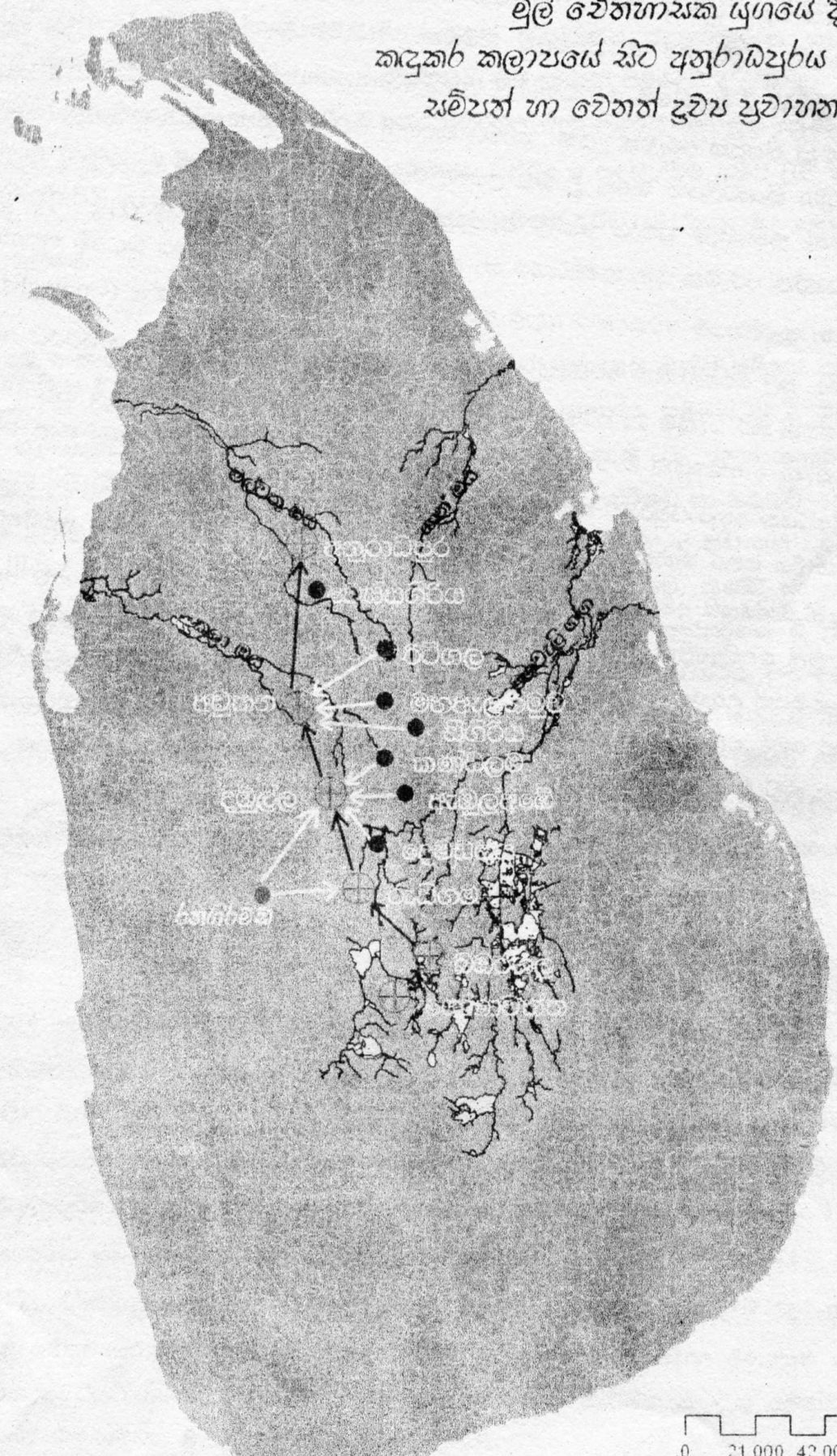
මේ ආකාරයට කඳුකර කලාපය තුළින් අත්පත් කර ගනු ලැබූ ඛණිජ සම්පත් පහත් කඳුකර කලාපය හරහා වියළි තැනිතලා භූමි දක්වා පරිවහනය වූ ආකාරය සම්බන්ධව ද ශිලා ලේඛන ඇසුරින් හා සාහිත්‍ය මූලාශ්‍ර ඇසුරින් තොරතුරු හඳුනාගත හැකි ය. පහත් කඳුකර කලාපය ආසන්නයේ පිහිටන දැඹුල්ල ප්‍රදේශය තුළින් හමුවන ශිලා ලිපිවල උපරිකඩ හා මතුකඩ යන නම්වලට අනුව මේ බව හඳුනාගත හැකි ය. මහා වංසය ඇතුළු සාහිත්‍ය මූලාශ්‍රවල ද කඩ යන වචනය පිළිබඳ ව සඳහන් වන අතර ශිලා ලිපිවල සහ සාහිත්‍ය මූලාශ්‍රවල කට, කඩ, කණ්ඩ හා කටක යන වචනාර්ථ තුළින් කඳුකරය ආශ්‍රිත ප්‍රදේශය පිළිබඳ ව විවිධ විස්තර අත්කරගත වී තිබේ. මෙම වචනාර්ථ පිළිබඳ ව විග්‍රහ කරන සුදර්ශන් සෙනෙවිරත්න එයින් සීමාව, ප්‍රවිශ්ටය, සුළු වෙළඳ පොළ අර්ථවත් වන බව පෙන්වා දෙන අතර බුදුගේහිත්ත හා දැඹුල්ල ප්‍රදේශයෙන් හමුවන ශිලා ලිපිවල සඳහන් උපරිකඩ හා මතුකඩ යන වචන තුළින් උපරිකඩ යන්නෙන් ඉහළින් පිහිටි වෙළඳ පොළ ගමය වන බව පෙන්වා දී ඇත (සෙනෙවිරත්න 1996:192). ඒ අනුව උපරිකඩ පහළ කඳුකර කලාපයේ පිහිටි සම්පත් බෙදා හරින ලද මධ්‍යස්ථානයක් විය හැකි බවත් මතුකඩ පහත් තැනිතලා ප්‍රදේශයේ පිහිටි තවත් එවැනි සම්පත් බෙදා හැරී මධ්‍යස්ථානයක් විය හැකි බවත් ඔහු පෙන්වා දී තිබේ (එම).

මුල් ඓතිහාසික අවධියේ කඳුකර කලාපය තුළ සිදු වූ මෙම සම්පත් පරිහරණ ක්‍රියාවලිය වියළි තැනිතලා ප්‍රදේශ හා බද්ධ ව පැවති බවට හඳුනාගත හැක්කේ අනුරාධපුරයේ සිදුකර ඇති කැණීම්වලින් ලැබී ඇති සාධක තුළින් අනුරාධපුර ඇතුළුපුරයේ සිදුකොට ඇති කැණීම්වලට අනුව මධ්‍ය පූර්ව ඓතිහාසික අවධීන් ද (Mid - Early Historic 250 B. C - 100 A.C) එනම් මුල් ඓතිහාසික අවධියේ ස්තර තුළින් ඇමතෙස්ත, තිරුවානා, රබහ, ආදී ඛණිජ පාෂාණවලින් නිර්මාණය කරන ලද පබළු හා කාර්මික ශේෂ හඳුනාගෙන තිබේ (Deraniyagala 1972 : 134 - 135 ; ibid 1992 : 712) ; Coningham 1999 : 127 - 123). මේ තත්ත්වය තවදුරටත් පැහැදිලි වන්නේ නගරයට පිටතින් වූ ජේතවනාරාම විහාරය ස්ථානගත ව ඇති භූමියේ ප්‍රාග් ජේතවන ජනාවාස තුළින් (මුල් ඓතිහාසික අවධියට අයත්) ඛණිජ හා ඛණිජ පාෂාණ ආශ්‍රිත කාර්මික කටයුතු මෙන්ම නිර්මාණ විශාල සංඛ්‍යාවක් හමුවන බැවිනි (මැන්දිස් 2009 : 13-25).


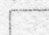
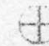

මෙවැනි බහුවිධ සම්පත් පරිහරණයේ දී ඒ ආශ්‍රිත වාණිජ කටයුතුවලට අදාළ ක්‍රියාවලිය තුළ දී මුල් ඓතිහාසික අවධියේ විසූ පරාමක ජන කණ්ඩායමේ ක්‍රියා පිළිවෙල තීරණාත්මක වී ඇති බව දැඹුල්ලේ සිට අනුරාධපුරය දක්වා විහිදෙන වියළි තැනිතලා ප්‍රදේශයේ ඇති ශිලා ලිපි ගණනාවක සඳහන් තොරතුරු තුළින් හඳුනාගත හැකි ය. ඒ අතර මිහින්තලය ශිලා ලිපිවල පරාමක, බඩගරික

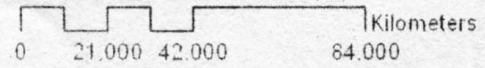
(ICVol. I : No. 22, 44, 59, 63, 64) සීගිරිය අවට පරුමක ගඟින් (ibid : No. 203) යනුවෙන් සඳහන් වීමෙන් ඔවුන් යම් ආකාරයකට සම්පත් හැසිරවීමේ ක්‍රියාදාමයකට සම්බන්ධ වී සිටි ආකාරය හඳුනාගත හැකි ය. වාණිජ කටයුතුවලට සම්බන්ධ පරුමකවරුන් පිළිබඳ ව තොරතුරු හඳුනා ගැනීමේ දී ASW 2 කැණීමේ ගොඩනැගිලි අවධි (Structural Period H) වලින් හමු වූ මැටිමය මුද්‍රාවේ සඳහන් කිසිපුත පරුමක යන නාමය සඳහන් වේ. එම ජන කණ්ඩායම අනුරාධපුර පාණිජ කටයුතු ආශ්‍රිත ක්‍රියාවලියක නිරත වූ බව උපකල්පනය කල හැකි ය. මේ පිළිබඳ ව අදහස් දක්වා ඇති රොබින් කනිංහැම් ප්‍රකාශ කොට ඇත්තේ පරණවිතාන පෙන්වා දෙන මිහින්තලේ ලිපිපල සඳහන් බඩගරික පරුමක යන කණ්ඩායම හා ඇතුළුපුරයේ හමුවන මැටිමය මුද්‍රාවේ සඳහන් කිසිපුත පරුමක යන කණ්ඩායම වෙළඳාමට අදාළ කාර්යයන්හි නියුක්ත වූවන් බව ය (Coningham 1999 : 127 – 128). මුල් ඓතිහාසික අවධියේ උත්තර මධ්‍ය ප්‍රදේශය හා උත්තර මලය රටිය අතර සිදු වූ සම්පත් අත්පත් කර ගැනීම් හා පරිහරණය පිළිබඳ තොරතුරු විමර්ශනය කිරීමේ දී සාහිත්‍ය මූලාශ්‍රවල සඳහන් කරුණු ද අතිශයින් ම වැදගත් වේ. ඒ අතර දුට්ඨගාමිණී අභය මහරජුගේ කාල පරිච්ඡේදයට අදාළ විස්තරයක අනුරාධපුරයට කඳුකර කලාපයෙන් සම්පත් ලබා ගැනීම සඳහන් කර ඇත. “පුරයේ ගිනිකොණ දිග සතර යොදුන් දුර සමන්වාපි නම් ගම් බොහෝ මැණික් උපන්න. තුවරින් දකුණු දිග අට යොදුන් මත්තෙහි අම්බවිටකෝල නම් දනව්වෙහි ලෙනක රිදී උපන්න” (මව. xxviii : 18 – 23). ඒ අනුව මුල් ඓතිහාසික අවධියේ දී අනුරාධපුරයේ දකුණු දිග භූමියේ පිහිටි බණිජ හා අනෙකුත් අවශේෂ සම්පත් උතුරු මලය රටින් ලබා ගැනීමට අනුරාධපුර වාසීන් පෙළඹී සිටි බව මින් පැහැදිලි වන අතර මෙම පලාත් දෙක අතර සිදු වූ සම්පත් පරිහරණ ක්‍රියාදාමය ප්‍රාග් ඓතිහාසික අවධියේ සිට ම අඛණ්ඩ ව මුල් ඓතිහාසික අවධිය දක්වා සිදු වූ ආකාරය මේ අනුව හඳුනාගත හැකි ය.

මුල් ඓතිහාසික යුගයේ දී උතුරු කඳුකර කලාපයේ සිට අනුරාධපුරය දක්වා ස්වාභාවික සම්පත් හා වෙනත් ද්‍රව්‍ය ප්‍රවාහනය කළ මාර්ගය



Legend

-  sl_gnd
-  Hidro_Poli
-  Centers
-  Productive Villages



ආශ්‍රේය ග්‍රන්ථ හා ලිපි නාමාවලිය

මහාවංසය (සිංහල)

1996 - සංස්කිකත්‍රිපුටි ශ්‍රී සුමංගල හිමි; දොන් අන්ද්‍රිස් ද සිල්වා බටුචන්ද්‍රධාරී, නුගේගොඩ, ගංගොඩවිල, සීමාසහිත දිපානි ප්‍රකාශන පොද්ගලික සමාගම.

මහාවංසය (පාලි)

1959 - සංස්. පොල්වත්තේ බුද්ධදත්ත හිමි, කොළඹ, ඇම්.ඩී.ගුණසේන සහ සමාගම.

මැන්දිස්, තුසිත.

2009 - ජේතවන ස්තූප සලපතල මළුව හා වැලිමළුව ආශ්‍රිත පුරාවිද්‍යා පර්යේෂණ කැණීම් ඇසුරෙන් හෙළිවන පූර්ව ජනාවාස තොරතුරු, ජේතවන ස්තූප පුරාණය (සමරු කලාපය) සංස්. පියතිස්ස සේනානායක, කොළඹ, මධ්‍යම සංස්කෘතික අරමුදල, සංස්කෘතික කටයුතු පිළිබඳ අමාත්‍යාංශය : 13-25.

2011 - පුරාණ අනුරාධපුර සංස්කෘතික හු දර්ශනය පිළිබඳ පුරාවිද්‍යා අධ්‍යයනය , පුරාවිද්‍යා දර්ශන විශාරද (Ph.d) උපාධිය සඳහා කැළණිය විශ්ව විද්‍යාලයේ පුරාවිද්‍යා පශ්චාත් උපාධි ආයතනය වෙත ඉදිරිපත් කරන ලද පර්යේෂණ නිබන්ධය (අප්‍රකාශිතයි).

සෙනෙවිරත්න, සුදර්ශන්

1996 - උත්තර මලය රට්‍රයේ ප්‍රාථමික යකඩ යුගයේ ඛනිජ සම්පත් පරිහරණයේ ඓතිහාසික පුරාවිද්‍යාව, ඓතිහාසික මහනුවර, මහනුවර, ශ්‍රී සුමංගල විද්‍යාලයීය බෞද්ධ සංගමය:184-199.

1996 - පර්යන්ත ප්‍රදේශය හා ආන්තික ප්‍රජාවෝ, ශ්‍රී ලංකාවේ මුල් අයස් සමයේ ද්‍රව්‍ය හා සමාජ සැදුම් පිළිබඳ විකල්ප තේරුම් කිරීමක් කරා, පේරාදෙණිය විශ්වවිද්‍යාලය, පුරාවිද්‍යා අධ්‍යයන අංශය.

Cooray, P.G.

1984 - *An Introduction to the Geology of Sri Lanka* (Ceylon), Colombo, National Museums of Sri Lanka.

Coningham, R.A.E

1999 - *Anuradhapura. The British-Sri Lanka excavations at Anuradhapura Salgaha Watta 2.vol*, England, Hadrian Books.Ltd. Oxford.

Deraniyagala, S.U.

1972 - Archaeological Survey to Investigate South east Asian Prehistoric Presence in Ceylon Occasion paper No.1 (ed).W.G. Solaeim & S.U. Deraniyagala *Ancient Ceylon* August 1972.

1986 - Excavation in the Citadel of Anuradhapura: Gedige 1984 Preliminary report ; *Ancient Ceylon.No 6:39-48*.

1992 - *The Prehistory of Sri Lanka* ;An Ecological Perspective, Colombo, Archaeological Survey Department.

Depavamsa

1879 - tr.H.Oldenbarg: Edinburgh

Herath, J.M.

1975 - *Mineral Resources of Sri Lanka*, Colombo: Geological Survey Department.

Karunaratne , P& G. Adikari

1994 - *Excavation at Aligala Pre historic site*. (1994:55-64)

Mendis, T.

2007 - A New Cultural Road Map to Anuradhapura A Material cultural at Vessagirira, **Heritage Achievement**, Central Cultural Fund:16-20.

Paranavitane,S

1970 - **Inscription of Ceylon**, Vol I , Colombo, Department of Archaeology.

Rathnayake, H.

1984 - Jetavanaramaya Project Anuradhapura: **First Archaeological Excavation and Research Report**. Ministry of Cultural affairs. Central Cultural Fund, Colombo.

Seneviratne , S.

1996 - Peripheral Regions and Marginal Communities : Towards an Alternative Explanation of Early Iron age Maternal and social Organization in Sri Lanka **Tradition Dissent and Ideology : Essay in Honor of Romila Thapar**, ed. K. Campakalakshmi and S.Gopal, Oxford University Press. Delhi: 265-312

1985 - The Baratas: A case of Community Integration in Early Historic Sri Lanka. In **James Ratnum Festschrift**, Amarasingha A.R.B.& S.J. Sumanasekara Bandara (eds). UNESCO Sri Lanka Colombo.49-53

1996 - Peripheral Regions and Marginal Communities : Towards an Alternative Explanation of Early Iron age Maternal and social Organization in Sri Lanka **Tradition Dissent and Ideology : Essay in Honor of Romila Thapar**. ed. K. Campakalakshmi and S.Gopal, Oxford University Press. Delhi: 265-312