

අනුරාධපුර ජේතවන විහාර භූමිය ආශ්‍රිත පර්යේෂණවලින් හමුවන මැටි මෙවලම් පිළිබඳව පුරාවිද්‍යා විමර්ශනයක්

ආචාර්ය කුසිත මැන්දිස්
 ජ්‍යෙෂ්ඨ කථිකාචාර්ය
 වන්දන රෝහණ විතානාච්චි
 ජ්‍යෙෂ්ඨ කථිකාචාර්ය-ආශාධිපතා
 පුරාවිද්‍යා හා උරුම කළමනාකරණ අධ්‍යයනාංශය
 ශ්‍රී ලංකා රජරට විශ්වවිද්‍යාලය

හැඳින්වීම

ජේතවන විහාරය ක්‍රි.ව.276-300 අතර කාලයේ මෙරට රජ වූ මහාසේන රජුගේ නිර්මාණයක් ලෙස සැලකේ. (මවxxxvii). නමුත් විහාරය ආශ්‍රිතව 200 වර්ෂයෙන් පසුව JS,P, J.SM.P, JSOWP, J.BO.P යන ස්ථාන නාමයන් යටතේ සිදු කරන ලද පර්යේෂණ කැණීම් වලදී ජේතවන විහාර අවධියට පෙර එනම් ප්‍රාග් ජේතවන ජනාවාස අවධිවල භාවිතා කරන ලද මැටි බඳුන් රාශියක් හමු වී තිබේ. මෙම මැටි බඳුන් ඇසුරෙන් පුරාවිද්‍යා විමර්ශනයක් සිදු කිරීම මෙම අධ්‍යයනයේදී බලාපොරොත්තු වේ.

ක්‍රමවේදය

මෙම අධ්‍යයනය සඳහා පර්යේෂණ වලින් සොයා ගනු ලැබූ විවිධ මැටි මෙවලම් අවශේෂ පුරාවිද්‍යා මූලාශ්‍ර ලෙස භාවිතා කරන ලද අතර එම තොරතුරු සාක්ෂාත් කර ගැනීම සඳහා අනුරාධපුර ඇතුළුපුරයේ මැටි මෙවලම් මෙන්ම ඉන්දිය අර්ධද්වීපයේ මැටි මෙවලම් සමඟ සන්සන්දනය කර අධ්‍යයනය කරන ලදී.

විමර්ශනය

ජේතවන භූමියේ ස්ථරායනය අධ්‍යයනය කිරීමේ දී ප්‍රාග් ජේතවන ජනාවාස ස්ථරයක් වන 10YR4/3dark brown වර්ණයෙන් යුත් මෙම පාංශු කලාපය හමුවේ. එමපාංශු කලාපය JSWMP2003 කැණීම් සාධක අනුව සංසිද්ධි අංක 16, JSOWP 2003 කැණීම් සාධක අනුව සංසිද්ධි අංක 24, JSWMP2002 කැණීම් සාධක අනුව සංසිද්ධි අංක 64, 65, JSMP2001 කැණීම් සාධක අනුව සංසිද්ධි අංක 102, 103 ආදී සංසිද්ධි තුළින් ද JSP 2000 කැණීම් සාධක අනුව සංසිද්ධි 41, 42 තුළින් ද JBOP2007 කැණීම් සාධක අනුව සංසිද්ධි අංක 34, 42 තුළින් ද හඳුනා ගත හැකි ය. මෙම පාංශු කලාපයේ සුවිශේෂත්වය වන්නේ බහුල ලෙස භෞතික සංස්කෘතික තොරතුරු (Material Culture) අන්තර්ගත ව තිබීමයි. එම තැන්පතුව තුළින් කාලරක්ත වර්ණ මැටි මෙවලම් (BRW), රක්ත වර්ණ මැටි මෙවලම් (RW), රූලේටඩ් වර්ගයේ (RLW) මැටි මෙවලම් ලැබීම ද අතිශයින් ම වැදගත් වේ. එම මැටි මෙවලම්වලට අමතර ව විවිධ බනිප පාෂාණ ආශ්‍රිත ව නිර්මාණය කරනු ලැබූ පබළු හා ලෝහ කාර්මික ශේෂ ලැබීම වැදගත් වේ. මෙම තැන්පතුව තුළින් වාර්තා වී ඇති මැටි මෙවලම් අතර 1969 ගෙඩිගේ කැණීමේ දී හමු වී ඇති 16 C (iv) වර්ගයේ කාල රක්ත වර්ණ මැටි මෙවලම් (BRW) හමුවීම වැදගත් වේ (Deraniyagala 1972 :111 -120). මෙම වර්ගයේ බඳුන් ඉන්දිය අර්ධද්වීපය තුළ උක්නූර් (Utnur) ක්‍රි.පූ.200 ක්‍රි.ව.200, බ්‍රහ්මගිරි (Brahmagiri) ක්‍රි.පූ. 800-100, චන්ද්‍රාවල්ලි (Chandrawalli) ක්‍රි.ව.50-100, අරිකමේඩු (Arikamedu) ක්‍රි.පූ. 200 - ක්‍රි.ව.200 ආදී ස්ථානවල දී විවිධ කාල වකවානු නියෝජනය කරමින් ලැබී තිබේ (එම්. දැරණියගලගේ නව අප්‍රකාශිත මැටි බඳුන් වර්ගීකරණය අනුව මෙවැනි හැඩයේ කාල රක්ත වර්ණ මැටි මෙවලම් 31/A/D/1 වර්ගයට අයත් කොට දක්වා ඇත. මීට අමතර ව ඇතුළුපුරයෙන් හා ජේතවනයෙන් හමුවන 16 H වර්ගයට අයත් මැටි මෙවලම් අරිකමේඩුවල ක්‍රි.පූ. 200 ක්‍රි.ව.100 අතර කාලයේ දී ද හස්තිනාපූර්වල ක්‍රි.පූ 200 කාලයේ දී ද භාවිත වී ඇති බව දැරණියගල පෙන්වා දී ඇත.

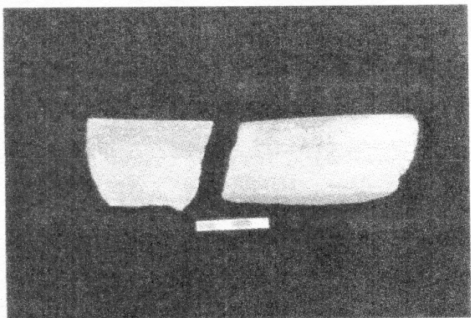
ප්‍රාග් ජේතවන පාංශු තැන්පතුව තුළින් ලැබී ඇති මැටි භාණ්ඩ අතර ඉන්දියානු සම්බන්ධතාවයන්ට සමානතා ඇතැයි සිතිය හැකි මට්ටම්වල අළු පැහැති මැටි භාණ්ඩ දක්නට ලැබේ. මේවා රූලේටඩ් බඳුන් වශයෙන් අර්ථ දක්වනු ලැබේ (Deraniyagala 1992 : 712,721,728). මෙවැනි මැටි භාජන වර්ග AG 69 කැණීමේ ප්‍රතිඵල අනුව ක්‍රි.පූ. දෙවන ශත වර්ෂයට අයත් බව හරස් කාලනිර්ණා මගින් දින නිර්ණය කොට ඇත (එම 1972 :120-160). නමුත් රූලේටඩ් භාණ්ඩ සඳහා වූ දීර්ඝ කාලීන කාල නිර්ණා බෙග්ලි විසින් අර්ධමේඩුමන්ට්ස් සොයා ගන්නා ලද දත්ත නැවත ඇගයීමකින් තහවුරු කර ගැනීමට උත්සාහ කොට ඇත (Begley 1983:461-481). ජේතවනයෙන් නමු වී ඇති 16H (ජේතවන නව මැටි මෙවලම් වර්ගීකරණයේ වර්ග අංක 03 F V සිට 3 F xiii වර්ගවලට සමාන වේ. බලන්න උපග්‍රන්ථ 3) හැඩ රූලේටඩ් මැටි භාජන තුළින් ද යම්කිසි හරස් දින නිර්ණයන් එම භාජන වර්ගය හමුවන පාංශු කලාපයට ලබා දීමට හැකියාව තිබේ. දැරණියගලේ විග්‍රහ කිරීමිවලට අනුව ඇතුළුපුරයේ ආශ්‍රයෙන් කාල රක්ත වර්ණ මැටි මෙවලම්වල සම්භවය ක්‍රි.පූ. 900 න් පසු සිදු වී ඇත (Deraniyagal 1992:709)' ASW 2 කැණීම අනුව රොබින් කනින්හැම් විසින් ක්‍රි.පූ. 840න් පසු ඇතුළුපුරයේ කාල රක්ත වර්ණ මැටි භාණ්ඩ භාවිතා වූ බව පෙන්වා දී ඇත (Coningham 1999 :126) දැරණියගලේ මැටි මෙවලම් වර්ගීකරණයේ 16H, 16C වර්ගවලට අයත් භාජන ඔහුගේ අප්‍රකාශිත වර්ගීකරණයට අනුව 31/A/A/1 කාල රක්ත වර්ණ මැටි භාණ්ඩ , 31/A/2/1 රක්ත වර්ණ මැටි භාණ්ඩ හා 31/A/E/1 රූලේටඩ් වර්ගයේ මැටි භාණ්ඩ වර්ගවලට අයත් කොට තිබේ. එම වර්ගවලට අයත් මැටි භාජන ක්‍රි.පූ. 400 න් පසු භාගයට අයත් ඒවා ලෙස සැලකෙන බැවින් ජේතවනයේ නමු වූ එවැනි භාජන සඳහා හරස් කාල නිර්ණයන් ආදේශ කිරීම තුළින් එම පස් තැන්පතුව ක්‍රි.පූ. 400ට පසු භාගයට අයත් ලෙස උපකල්පනය කළ හැක. ඒ අනුව මෙම අවධිය පූර්ව ඓතිහාසික මුල් ඓතිහාසික පරිවර්තන අවධියකට අයත් තැන්පත්වීමක් වශයෙන් හඳුනා ගැනීමට යම් ආකාරයකට හැකියාවක් ලැබේ.

ශ්‍රී ලංකාවේ හමුවන කාල රක්ත වර්ණ මැටි මෙවලම් අතර අනුරාධපුර ගෙඩිගේ මෙන් ම පොම්පර්ප්පුවෙන් වාර්තා වී ඇති මැටි මෙවලම් ද සුවිශේෂ වේ. මෙම බඳුන් අතර **Bowl** සහ **Dish** (තැටි) වර්ගයේ මෙවලම් දකුණු ඉන්දිය මෙවලම් හා සමානතාවයක් දක්වන බව හඳුනාගෙන ඇත (Begley 1981:85). අනුරාධපුර ගෙඩිගේ **AG 69" 3A** ස්ථරයෙන් නමු වූ කාලරක්ත වර්ණ මෙවලම් මුල් යකඩ යුගයේ මිනිසුන් භාවිත කරන ලද ඒවා බව දැරණියගල පෙන්වා දී ඇත (Deraniyagal 1972 :122). එසේ ම **AG 69 BRW 3A** පූර්ව ඓතිහාසික අවධියේ සිට **4B** මුල් ඓතිහාසික අවධිය දක්වා තාක්ෂණික වශයෙන් වර්ධනය වෙමින් විකාශය වී ඇති ආකාරය ද හඳුනාගෙන තිබේ (එම **122**). **4B** ස්තරයෙන් හමුවන මුල් ඓතිහාසික අවධියේ **BRW** නව තාක්ෂණික ක්‍රම අනුව වර්ධනය වී ඇති දියුණු මෙවලම් (pine paste) බව සෙනෙවිරත්න පෙන්වා දී තිබේ (Seneviratne 1984 :269). එසේ ම **AG 69 4 A** ස්තරයෙන් හමුවන **BRW** වලට සමානතා ඇති **BRW** මැටි මෙවලම් දකුණේ අම්බලන්තොටින් ද වාර්තා වන බව ඔහු ප්‍රකශ කොට ඇත (එම :271). දැරණියගලේ නව අප්‍රකාශිත වර්ගීකරණය උපයෝගී කොට විමර්ශනය කිරීමේ දී 31/A/A/1 පාත්‍ර වර්ගයට අයත් **BRW** මැටි මෙවලම් වර්ගය නිර්මාණය කොට ඇත්තේ උසස් තාක්ෂණ ක්‍රම අනුව බැවින් ඒවා පූර්ව ඓතිහාසික සමයේ අග භාගයේ භාවිත වූ මැටි මෙවලම් වශයෙන් හඳුනා ගැනීමට හැකියාව ලැබේ. ඒ අනුව පූර්ව ඓතිහාසික අවධියේ අවසාන අවධියට සමකාලීන ව හෝ ඊට මඳ කලකට පෙර ජේතවනාරාමය ආශ්‍රිත භූමිය ජනාවාස වන්නට ඇතැයි මෙම තොරතුරු අනුව උපකල්පනය කළ හැකි අතර එසේ වූයේ නම් අනුරාධපුර පුළුල් භූ දර්ශනය සැකසීමේ දී පූර්ව ඓතිහාසික අවධියට අයත් ග්‍රාමීය ජනාවාස ස්ථානගත වූ ස්ථානයක් ලෙස ජේතවනය ද වැදගත් වන බව පෙන්වා දිය හැකි ය.

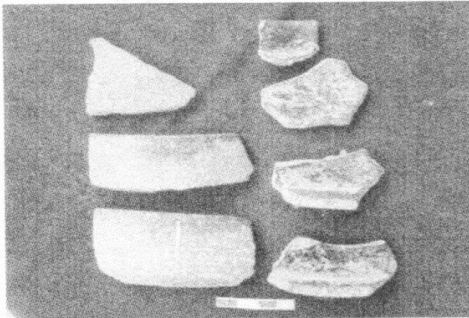
මේ තත්ත්වය තවදුරටත් සනාථ කළ හැකි සාධක අතර ජේතවන භූමියෙන් හමුවන රූලේටඩ් (RWL) වර්ගයේ මැටි මෙවලම් ද වැදගත් වේ. රූලේටඩ් වර්ගයේ මැටි මෙවලම් නමු වන්නේ ඉහත විස්තර කරන ලද කාලරක්ත වර්ණ මෙවලම් හමුවන පාංශු කලාපයෙන්ම ය. ඇතුළුපුර ජනාවාසය තුළ රූලේටඩ් වර්ගයේ මැටි මෙවලම් (RWL) භාවිතය පහළ පූර්ව ඓතිහාසික යුගයේ (Lower Early Historic 500-250 BC) සිදු වී ඇති බව දැරණියගල පෙන්වා දී ඇත (Deraniyagala 1992:711). රූලේටඩ් මැටි මෙවලම්වල සම්භවය මධ්‍යධරණී ප්‍රදේශයේ සිදු වූ ද උතුරු ඉන්දිය ගංගා මිටියාවන ආශ්‍රිත ව ද භාවිත වී ඊටත් පසු භාගයේ දී ඒවා

ශ්‍රී ලංකාවට ව්‍යාප්ත වන්නට ඇති බව විශ්වාස කරනු ලැබේ (එම (712). ඇතුළුපුර ජනාවාස තුළ මෙම මෙවලම්වල බහුල භාවිතය හඳුනා ගත හැක්කේමධ්‍ය පූර්ව ඓතිහාසික අවධිය තුළිනි (Mid EarlyHistoric 250 BC -100 AC). දැරණියගලගේ අප්‍රකාශිත නව වර්ගීකරණයේ 31/A1/E/1 වර්ගයට අයත් රූලේටඩ් බඳුන් ජේතවනය ආශ්‍රිත කැණීමවලදී ද වාර්තා වේ. ඒවා ප්‍රාග් ජේතවනාරාම ජනාවාස ස්තර ආශ්‍රිත ව වාර්තා වන බැවින් ඉහතින් විස්තර කර ඇති කාල රක්ත වර්ණ මෙවලම් හමුවන ස්තරවලින් ම වාර්තා වන බැවින් ක්‍රි.පූ. 4 වන සියවසට පසු භාගයේ ජනාවාස ආශ්‍රිත ව භාවිත වූ මෙවලම ලෙස උපකල්පනය කළ හැක.

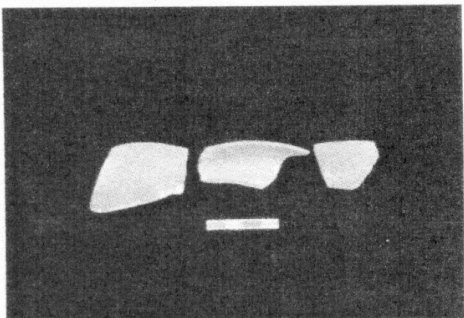
පූර්ව ඓතිහාසික අවධියේ අවසාන භාගයේ දී පැවති මෙම තත්ත්වය පිළිබඳ තොරතුරු මූලාශ්‍ර ආශ්‍රයෙන් ද යම් මට්ටමකට උකහා ගත හැකි වේ. විශේෂයෙන් ම ක්‍රි.පූ.5 වන සියවසින් පසු කාලය වංසකතාවල විස්තර වන්නේ පණ්ඩුකාභය රජු අනුරාධපුර නගරය සැලසුම් කරන කාලයට සමගාමී ලෙස ය (මව X:83-105;මවX:73-105) . මේ සමය වන විට අනුරාධපුර නගරය හා තදාශ්‍රිත ප්‍රදේශය යම් ආකාරයකට දියුණු ජනාවාසකරණයකට ලක් වී ඇති බව එම විස්තර වලින් පෙන්වා දී තිබේ (එම. ක්‍රි.පූ. 4-5 කාලය වන විට ඇතුළුපුරය බටහිර ආසියාව සමඟ වාණිජ සබඳතා ඇතිකරගෙන තිබූ බව වංසකතාව යෝනක වෙළඳුන් පිළිබඳ ව සිදුකර ඇති විස්තරයේ ද පැහැදිලි වේ (එම). මෙම තත්ත්වය අනුව පැහැදිලි වන්නේ දේශීය හා විදේශීය වාණිජ කටයුතු ද අනුරාධපුරය ඇසුරෙන් සිදුවීම නිසා දේශීය භාණ්ඩ හා විදේශීය භාණ්ඩ මෙම ප්‍රදේශය ආශ්‍රිත ව හුවමාරු වී ඇති බවයි. එසේ ම අනුරාධපුරය, බටහිර ආසියාව, උතුරු ඉන්දියාව හා දකුණු ඉන්දියාව සමඟ වාණිජ සබඳතා පැවැත් වූ බවට තොරතුරු රූලේටඩ්(RWL)හා උත්තර උද්දීප්ත කාල වර්ණ මෙවලම් (NBPW) ඇතුළු පුරයෙන් හමුවීමෙන්(Deraniyagala1992 :711-712) පැහැදිලි වේ. ඒ අනුව ජේතවනාරාම භූමිය ආශ්‍රිත ජනාවාස තත්ත්වයන් පූර්ව ඓතිහාසික අවධියේ අවසාන භාගයේ දී ඇති වන්නට ඇතැයි සාපේක්ෂ ලෙස හඳුනාගත හැක.



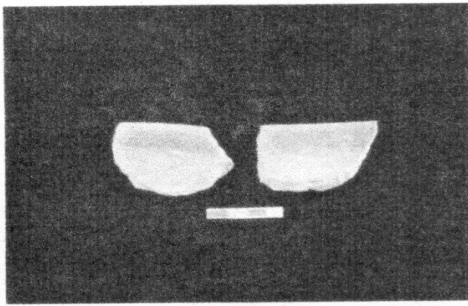
01



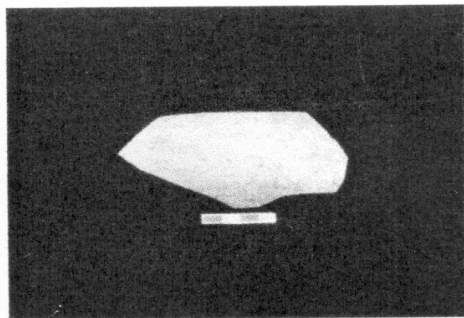
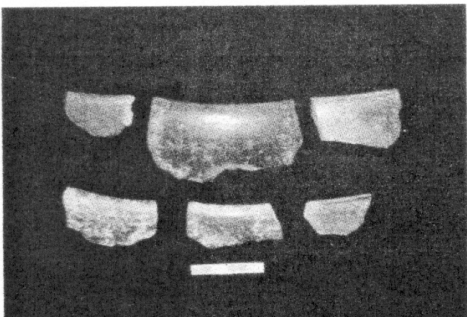
02

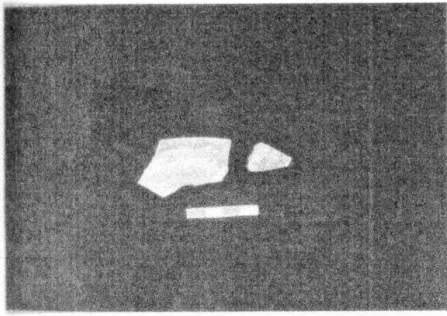


03

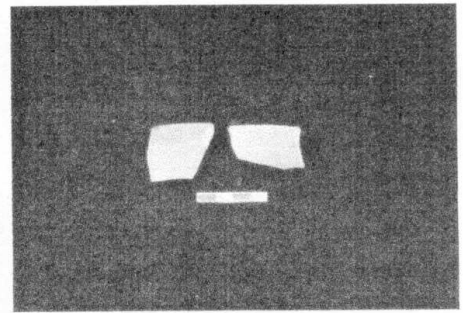


04

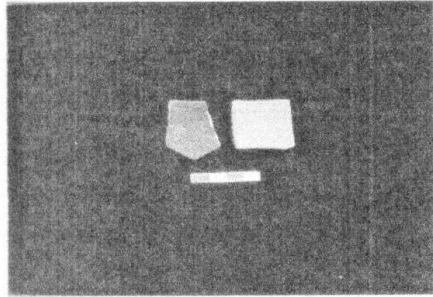




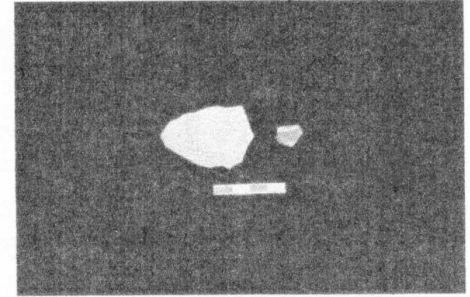
07



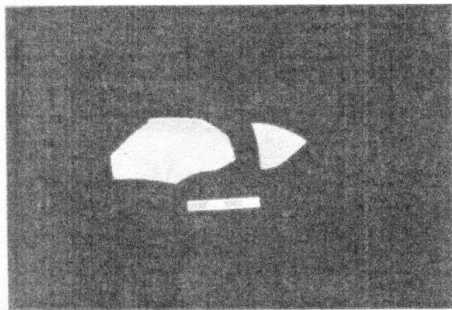
08



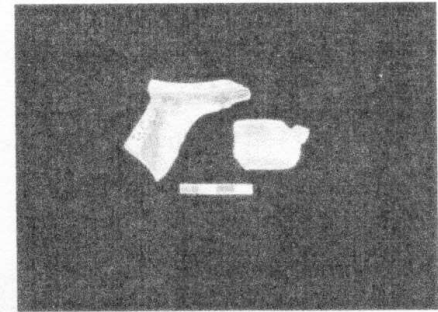
09



10



11



12

ජීවවිද්‍යාත්මක හමු වී ඇති මධ්‍ය පූර්ව ඓතිහාසික අවධියට අයත් ලෙස උපකල්පනය කළ හැකි විවිධ මැටි බඳුන් වර්ග

- 01. කාල රක්ත වර්ණ මැටි බඳුන්
- 02. කාල රක්ත වර්ණ මැටි බඳුන්
- 03. දිප්තිමත් රක්ත වර්ණ මැටි බඳුන්
- 04. රක්ත වර්ණ මැටි බඳුන්
- 05. කාල වර්ණ මැටි බඳුන්
- 06. අළු පැහැ මැටි බඳුන්
- 07. අළු පැහැ මැටි බඳුන්
- 08. අළු පැහැ මැටි බඳුන්
- 09. වොක්ලට් පැහැ බඳුන්
- 10. සැරසිලි රටා සහිත රක්ත වර්ණ මැටි බඳුන්
- 11. සැරසිලි රටා සහිත රක්ත වර්ණ මැටි බඳුන්

නිගමනය

අනුරාධපුර දැනට සිදුකර ඇති මැටි මෙවලම් අධ්‍යයනවලදී මැටි මෙවලම් ආශ්‍රිත කාල නිගමනයන් ලබා ගත හැක්කේ ඇතුළුපුරය තුළිනි. ඇතුළුපුර AG 69 3A කාල පරිච්ඡේදය සඳහා කාල රක්ත වර්ණ මැටි භාණ්ඩ සරල රතු දුඹුරු භාණ්ඩ සමඟ හමුවන බව හඳුනාගෙන ඇත (Deraniyagala1972 :85-88;106-120). ඒවා එසේ හමුවනුයේ ක්‍රි.පූ.දහවැනි, නවවැනි, ගත වර්ෂවලට අයත් ස්තරවලිනි. ක්‍රි.පූ.700-500 අතරASW 1 89 වැනි සන්දර්භය හා AMP75 වැනි සන්දර්භ තුළින් මධ්‍ය ප්‍රමාණයේ අඩු දීප්තියකින් යුත් අළුපැහැර බඳුන් ද හමු වී ඇත. ඒවා උතුරු ඉන්දියාවේ සිට ආනයනය කරන්නට ඇති බව විශ්වාස කරන අතර (Deraniyagala1990:257,274-275)මෙම බඳුන් පශ්චාත් කාලයට අයත්රෑලේටඩ් භාණ්ඩවලට සමාන යයි ද නිගමනය කර තිබේ.AG 69 13 A (i) ශෛලියට අයත්කැපී පෙනෙන පිඟන් භාණ්ඩ හස්තිනාපුර් උත්තර උද්දීප්ත කාල වර්ණ මෙවලම් (NBPW) 44 වැනි ශෛලියට සහසම්බන්ධතාවයක් පවතින බව දැරණියගල පෙන්නා දී තිබේ (Deraniyagala1972 106-122). එම කාල පරිච්ඡේදය තුළ මධ්‍යම ගංගා නිම්නය ආශ්‍රිත NBPW පිඟන් භාණ්ඩ නිෂ්පාදනය කරන ප්‍රධාන ම න්‍යෂ්ටික මධ්‍යස්ථානය පිහිටා තිබී ඇත. මෙය ක්‍රි.පූ. හතරවැනි ගත වර්ෂයට අයත් AG85 සංසිද්ධි අංක 15 ට අයත්NBPW පිඟන් භාණ්ඩ ක්‍රි.පූ. දෙවැනි ගත වර්ෂයේ ADB සංසිද්ධි අංක 54 රූලේටඩ් භාණ්ඩ සමඟ පරිතරණය වී ඇත. ඒ අනුව ක්‍රි.පූ. 4 වැනි ගත වර්ෂයේ සිට ගංගා මිටියාවතේ නාගරික සංස්කෘතික සංකීර්ණයන් සමඟ ශ්‍රී ලංකාව සම්බන්ධතා පැවත් වූ බව මෙයින් තහවුරු වන බව දැරණියගල පෙන්නා දී තිබේ (Deraniyagala1992:711). දැරණියගල ප්‍රකාශ කර ඇතිආකාරයටASW,සංසිද්ධි අංක 79,78 ADB සංසිද්ධි අංක 57,AG85 සංසිද්ධි අංක 14ක්‍රි.පූ. 5 වැනි ගත වර්ෂයේ සිට හතරවැනි ගත වර්ෂය දක්වා කාලයට අයත් වන සංසිද්ධි බැවින් ඒවා ක්‍රි.පූ. දෙවැනි හෝ ඊට ආදි කාලයට අයත් රූලේටඩ් භාණ්ඩවල දින නියම කිරීම සඳහා භාවිත කිරීම නිවැරදි බව පෙන්නා දී තිබේ (Deraniyagala1990:258,712,719).

ඒ අනුව ප්‍රාග් ජෛනවන ජනාවාස ස්තර ආශ්‍රිතව හමුවන මැටි මෙවලම් තුළින් එම භූමියේ ජනාවාස වීම පුර්ව ඓතිහාසික අවධීන් මැද භාගය එනම් එනම් ක්‍රි පූ. 5 වන සියවසෙන් පසුව සිදුවී ඇති බව මෙම මැටි මෙවලම් අධ්‍යයනයේදී පෙන්නා දිය හැකිය.

ආශ්‍රිත ග්‍රන්ථ නාමාවලිය

මහාවංසය(සිංහල), 1996 - *සංස්.නික්කඩුවේ ශ්‍රී සුමංගල නිමිත දොන් අන්ද්‍රිස් ද සිල්වා බටුවන්තුඩාවේ*, නුගේගොඩ, ගංගොඩවිල, සීමාසහිත දීපානි ප්‍රකාශන පොද්ගලික සමාගම.

වංසත්ථප්පකාසිනී (මහාවංස ටීකාව), 1994 - සිංහල අනුවාදය අකුරටියේ අමරවංස නාහිමි සහ නේමවන්ද දිසානායක, පාලි හා බෞද්ධ අධ්‍යයන පශ්චාත් උපාධි ආයතනය ත කැළණිය විශ්වවිද්‍යාලය.

Coningham,R.A.E., 1999- Anuradhapura Citadel Archaeological Project: Priliminary report of Geophysical Survey at the citadel *South Asia Studies*: 179-188

Deraniyagala,S.U., 1972- The Citadel of Anuadhapura: Excavation in the Gedige area,*Ancient Ceylon* 2:48-16' 197 - Archaeological Survey to Investigate South east Asian Prehistoric Presence in Ceylon Occasion paper No.1 (ed).W.G. Solhaeim & S.U. Deraniyagala *Ancient Ceylon* August 1972

Deraniyagala,S.U., 1992- *The Prehistory of Sri Lanka* ;An Ecological Perspective, Colombo, Archaeological Survey Department.

Deraniyagala,S.U., 1990 - Radiocarbon dating of Early Historic Radio Carbon Chronology of Sri Lanka, *Ancient Ceylon*. No 12:251-292.

Seneviratne , S. 1984 -The Archaeology of the Megalithic - Black and Red Ware Complex in Sri Lanka, *Ancient Ceylon*No .5 : 237-305.