

# භෞතික සංස්කෘතික තොරතුරු ඇසුරෙන් හඳුනාගත හැකි පුරාණ අනුරාධපුර සංස්කෘතික හා දර්ශනය

ඩී. කුසිත මැන්දිස්,  
ප්‍රධාන පර්යේෂණ නිලධාරී,  
ජේතවන ව්‍යාපෘතිය

## ප්‍රවේශය

භෞතික සංස්කෘතික තොරතුරු (Material Culture) ඇසුරින් අතීතය සොයාබලන පුරාවිද්‍යාඥයා හා දර්ශනය තුළ වන පුරාවිද්‍යා උරුමය වඩා නිවැරදි ලෙස අර්ථ නිරූපණය කිරීමට උත්සුක වන්නෙකි. පුරාවිද්‍යා උරුමය නිවැරදි ලෙස අර්ථ නිරූපණය සඳහා අදාළ සංස්කෘතික ප්‍රවාහ හඳුනා ගනිමින් එම සංස්කෘතික ප්‍රවාහවලට අදාළ භෞතික තොරතුරු ඒ ඒ සංස්කෘතික ප්‍රවේශ වෙත ද්‍රව්‍යමය කිරීම උදෙසා පුරාවිද්‍යාඥයා විසින් හදුර්ශනය වෙත අවධානය යොමු කරනු ලබයි. පුරාවිද්‍යාඥයා සාමාන්‍යයෙන් හා දර්ශනය පිළිබඳ ව මානයෙන් කටයුතු කරයි. නමුත් ඔවුන්ගේ උනන්දුව අතීත හදුර්ශනය පිළිබඳ සංකල්පයකින් සහ පාරිසරික නියතිවාදී කෝණයකින් පහළ වෙයි. එහෙත් ඔහු සංස්කෘතික හා දර්ශනය පිළිබඳ සංකල්පය තුළින් සියළු දෙනා ම වර්තමාන හා දර්ශනය පිළිබඳ සිතීම සඳහා පොළඹවයි (අබේවර්ධන 2007 : 151) සංස්කෘතික හා දර්ශනය යනු පරිසරය නොවේ. එය විත්තරූප මවා ගැනීමෙන් හෝ විස්තර කිරීමෙන් පමණක් පවතී. කිසියම් ක්ෂේත්‍රයකට, තැන්පතුට හෝ වෙනත් ඕනෑ ම නිර්මිත අංගයකට වටිනාකම් සහිත සුවිශේෂතාවයන් හා අර්ථයන් එක් කිරීමට එයට හැකියාව ලැබේ (එම).

අනුරාධපුර යනු අපේ රටේ සංස්කෘතියේ විකාශනය සම්බන්ධ ව පවතින තිඹිරි ගෙයයි. මෙම ස්ථානයේ සංස්කෘතිය හැදී හැඩගැසී වර්ධනය වීම සම්බන්ධ ව අප බොහෝ දෙනෙකු තුළ පවතිනුයේ ඒකජ හා සමමිතික සංස්කෘතික සන්දර්භයක් පිළිබඳ මතයකි. මෙම තත්ත්වය ලේඛනගත ප්‍රභවයන් ඔස්සේ ගොඩනැගී පවතින්නා වූ මන:කල්පිත මතයකි. පසුගිය දශක හතර ඇතුළත අනුරාධපුරය ඇසුරින් සිදුකරනු ලැබූ පුරාවිද්‍යා පර්යේෂණ මගින් අනුරාධපුර සංස්කෘතියේ රේඛීය නැගීම පිළිබඳ ව හා එහි හදුර්ශනයේ ගොඩනැංවීම පිළිබඳ ව පැවති මතයට විකල්ප මතයන් ඉදිරිපත් කිරීමට අවකාශ සැලසී තිබේ. ඒ අනුව දැනට තහවුරු කර තිබෙන භෞතික සංස්කෘතික තොරතුරු (Material Culture) මගින් අනුරාධපුර සංස්කෘතික හදුර්ශනය ප්‍රාරම්භක අවස්ථාවේ සිට හැඩගැසී වර්ධනය වෙමින් පරිණත අවධිය දක්වා විකාශනය වූ බව හඳුනාගෙන ඇත. ඒ අනුව මෙම රචනය මගින් පෙන්වා දීමට උත්සාහ කරනුයේ පුරාවිද්‍යාත්මක ප්‍රභවයන් ඔස්සේ අනුරාධපුර සංස්කෘතික හදුර්ශනයේ ගතිකය ගොඩනැංවීම පිළිබඳ ව අවකාශීය තත්ත්වයන් හඳුනා ගැනීමට ය.

**ලේඛනගත ප්‍රභවයන්ට අනුව අනුරාධපුර සංස්කෘතික භූදර්ශනය**

ශ්‍රී ලංකාවේ ඉතිහාසය රචනාකොට පවත්වාගෙන ගිය ගිනි පැවදි විද්වත්හු මෙම ද්වීපයේ ජනයා පදිංචි වීමේ මෝස්තරය (Settlement Pattern) ක්‍රි. පූ. 6 වන සියවසේ දී විජයාගමනයෙන් ඇරඹෙතැයි ලේඛනගත කොට තිබේ (ම. ව. පරි. 07). මූලාශ්‍රගත තොරතුරුවලට අනුව අනුරාධපුරය ඇසුරින් මුල් ම ජනාවාස ආරම්භ කරනු ලබන්නේ විජයගේ අමාත්‍යවරයෙකු වූ අනුරාධ නැමැත්තා විසිනි (එම). හෙතෙම කොලොම්භොය ඉවුරෙහි අනුරාධග්‍රාම නමින් ගමක් පිහිටවූ බව සඳහන් වේ (එම). මෙසේ ඇරඹෙන අනුරාධග්‍රාමය පුරයක් දක්වා වර්ධනය කරනු ලබන්නේ අනුරාධ අමාත්‍යවරයාගේ මුණුපුරකු වන පණ්ඩුකාභය විසිනි. මූලාශ්‍ර විස්තරවලට අනුව ක්‍රි. පූ. 5 වන සියවසේ දී අනුරාධපුර සංස්කෘතික භූදර්ශනය මෙසේ වී ඇත.

“..... එතැන් පටන් නුවර දොරගම් සතර ද අඩා වැව ද මහත් වූ සොහොන් කුමිය හා දම්ගෙඩිය ද වඩකස්ථානය ද බටහිරින් රැජින ද වෙසමුණියා නුග දොවොල ද වැදි දෙවියා දොවොල ද සභාග වස්තුව ද ප්‍රභේද ගෙය ද බටහිර දොර දිසා භාගයේ ඒ රජ තෙමේ පිහිටවී ය.

නගර ශෝදක පන්සියයක් සැඩොල් මිනිසුන් ද වවිත්ශෝධක දෙසියයක් සැඩොල් පුරුෂයන් ද මලමිණි බැහැර ගෙනයන්නා වූ එකසිය පණසක් සැඩොලුන් ද එතෙක් ම එකසිය පණහක් සොහොන් ගොවි සැඩොලුන් ද සොහොනින් වයඹදිග උන්නේ ගම් ද පිහිටවී ය. ඒ සැඩොල් ගමට ඊසාන දිගින් නිව සුසාන යයි නම්ලත් සැඩොලුන්ගේ සොහොන කරවී ය. ඒ සොහොනින් උතුරුදිග පහත්පව් අතර වැද්දන්ගේ ගෙවල් පෙළ ද, ඊට උතුරුදිගින් ගැමුණු වැව දක්වා නොයෙක් තවුසන්ගේ අසපුව ද සොහොනට පෙරදිග පෝතිස නිකණ්ඩියාගේ ගෙය ද බොහෝ ශ්‍රමණයෝ ද විසූහ. එසේ ම රජ තෙමේ කුමිහාණ්ඩ නම් නිකණ්ඩියා පිණිස දෙවොලක් ද එයින් බටහිර භාගයෙහි මිත්‍ය දෘෂ්ටික කුල පන්සියයක් ද පෝතිස හොයින් ඔබ ගැමුණු වැවින් මොබ පරිව්‍රාජකාරාමයක්, ආජීවකයන් සඳහා ගෙයක්, බමුණන්ට ආධාර ගෙයක් ද, සිව් ගෙයක් හා ආශිර්වාද ශාලාවක් ද තැනවී ය” (පරි. 10). මෙම තොරතුරුවලට අනුව ක්‍රි. පූ. 4 වන සියවස පමණ වනවිට අනුරාධපුර නගරය අවට එක්තරා ජනාවාස රටාවක් (Settlement Pattern) ක්‍රියාත්මක වෙමින් නගරයට අවශ්‍ය කරන භූදර්ශනය නිර්මාණය වී තිබූ බව පෙනේ.

මූලාශ්‍ර විස්තරයන්ට අනුව එහි දෙවන භාගයේ දී එනම් ක්‍රි. පූ. 3 වන සියවසේ දී මුටසීව රජතුමා මහාමේඝවනය ද (පරි. 11), දේවානම්පියතිස්ස රාජ යුගය වනවිට පෝතිවනය ද අනුරාධපුර පුරයට දකුණින් ස්ථානගත ව තිබූ බව විස්තර කොට ඇත (ම. ව. පරි. 15; දී. ව. XIII). ලේඛනගත ප්‍රභවයන්ට අනුව විමර්ශනය කළහොත් පැහැදිලි වන්නේ බෞද්ධාගම ශ්‍රී ලංකාද්වීපයට හඳුන්වා දීමෙන් අනතුරු ව අනුරාධපුර සංස්කෘතික භූ දර්ශනය බොහෝ සෙයින්

වෙනස් විමකට ලක්වන බව ය (ම. ව. පරි. 15). විශේෂයෙන් ම ක්‍රි. පූ. 3 වන සියවසේ සිට ක්‍රි. ව. 10 වන සියවස අවසානය දක්වා අනුරාධපුරය ඇසුරින් බිහිවන විවිධ සම්ප්‍රදායන්ට අයත් වාස්තුවිද්‍යාත්මක අංග මගින් අනුරාධපුරයේ සංස්කෘතික භූදර්ශනය සඳහා ආදේශ වන ලෙන්චිහාර, මහාවිහාර, පබ්බත විහාර, පඨානසර විහාර පිළිබඳ ව තොරතුරු හමුවේ (Bandaranayake, 1974; සිල්වා 1998; ASCAR 1890 - 1899). මෙම තත්ත්වය පරිණත අනුරාධපුර සංස්කෘතික භූදර්ශනයේ වර්ධනය අවස්ථාව ලෙස දැක්විය හැක.

**ද්‍රව්‍යමය සංස්කෘතික තොරතුරු ඇසුරෙන් හඳුනාගත හැකි අනුරාධපුර සංස්කෘතික භූදර්ශනය**

වසර 40ක පමණ සිට අනුරාධපුරය ඇසුරෙන් මෙතෙක් සිදුකෙරී ඇති පුරාවිද්‍යා පර්යේෂණයන්ට අනුව අනුරාධපුර සංස්කෘතික භූදර්ශනයේ ගතිකත්වය ලේඛනගත ප්‍රභවයන්ට වඩා වෙනත් ආරක් ගන්නා බව හඳුනා ගැනීමට අවකාශ ලැබේ. විශේෂයෙන් ම ද්‍රව්‍යමය සංස්කෘතික තොරතුරු ඇසුරෙන් ගොඩනගා ඇති තාක්ෂණික සංස්කෘතික අවධීන් (Techno Culture) ඔස්සේ අනුරාධපුර සංස්කෘතික භූදර්ශනය වඩා ප්‍රාථමික අවස්ථාවෙන් ආරම්භ වී පරිණත අවධිය දක්වා වර්ධනය වී ඇති ආකාරය හඳුනා ගැනීමට අවකාශ සැලසී තිබේ. සිරාන් දැරණියගල විසින් අනුරාධපුර ඇතුළුපුරයේ සිදුකොට ඇති පුරාවිද්‍යා පර්යේෂණයන්ට අනුව අදින් වසර 5850ට පූර්ව කාලයේ දී මෙසොලිතික සංස්කෘතික සමයේ දී (Mesolithic Techno Culture) අනුරාධපුර මුල් ම මානව ජනාවාසකරණය සිදුවී ඇති බව පෙන්වා දෙයි (Deraniyagala 1992: 700). මෙම සංස්කෘතිය ක්‍රි. පූ. 1000 තරම් කාලයක් අනුරාධපුරය ඇසුරෙන් බලපවත්වා තිබෙන බව විකිරණමාන දින නියම කිරීම් මගින් තහවුරු කොට තිබේ (ibid). ඇතුළුපුරය යනු අනුරාධපුරයේ කේන්ද්‍රය වශයෙන් වර්ධිත ස්ථානයයි. කේන්ද්‍රය තුළ මුල් ම එළිමහන් ප්‍රාථමික ජනාවාසයක් ස්ථානගත වීමට සැකසෙන පසුබිම පිළිබඳ ව සාකච්ඡා කිරීමේ දී එම භූමියේ පිහිටීම සෘජු ව මේ සඳහා බලපා ඇති බව පෙනේ. විශේෂයෙන් ම අනුරාධපුර ඇතුළුපුරයේ මව් පාෂාණයේ පිහිටීම (Bed Rock) පිළිබඳ ව අවධානය යොමු කළහොත් එහි භාත්පස කලාපය හා සැසඳීමේ දී ඇතුළුපුරය උච්ච ස්ථානයක පිහිටා තිබේ. ප්‍රාථමික ජන ජීවිතයක් ගතකළ සංචාරක ජන කණ්ඩායම් බොහෝවිට ස්වාභාවික උවදුරු හා විපත්වලින් මිදීමට එවැනි විපත්වලින් තොර ස්ථානවල ජනාවාස ස්ථානගත කිරීමට පෙළඹී ඇත. මේ බව ශ්‍රී ලංකාව පුරා පවතින ප්‍රාග් ඓතිහාසික ජනාවාස අධ්‍යයනයේ දී අවබෝධ කර ගැනීමට අවකාශ සැලසේ. එසේ ම භූදර්ශනයේ ගොඩනැගීම දෙස බැලීමේ දී ඇතුළුපුරයෙන් පරින පසින් (නැගෙනහිර) කොළොම්හොය ගලා යාම ද ඔවුන්ගේ ජීවන ක්‍රමය පවත්වාගෙන යාමට පහසු වන්නට ඇත. ඇතුළුපුර වර්ධනය වන මෙම මධ්‍යශිලා ජනාවාසය හුදකලාව වර්ධනය වූවක් ද එසේ නොමැති නම් එයට සමගාමී තවත් ජනාවාස සමග සහ සම්බන්ධ ව පැවතියක් ද යන්න සෙවීම ද ඉතා වැදගත් වේ

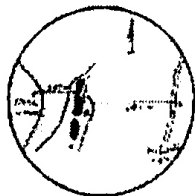
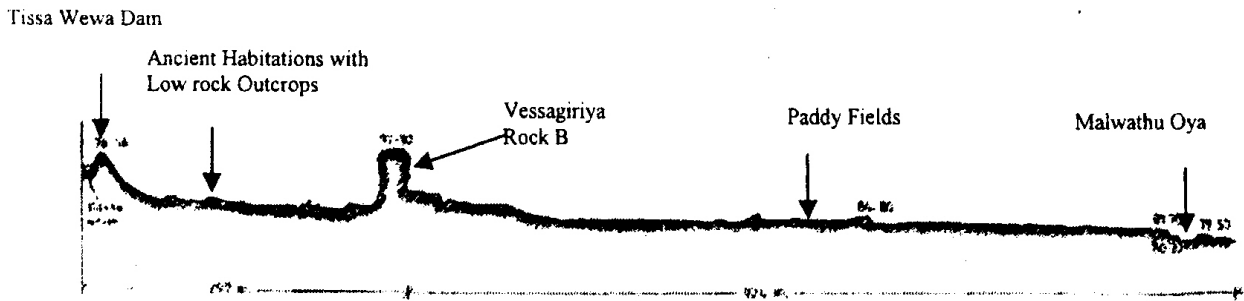
ප්‍රාග් ඓතිහාසික මධ්‍යශිලා සංස්කෘතියේ භූදර්ශනයේ පූර්ණ ගතිකය හඳුනා ගැනීම සඳහා පසුගිය වසර 7 ඇතුළත ඇතුළුපුරයට පිටතින් දක්ෂිණ අනුරාධපුර සිදුකරනු ලැබූ අධ්‍යයනයන් ඉතා වැදගත් වේ. ඒ අනුව ජේතවන විහාර භූමිය හා වෙස්සගිරිය භූමිය ආශ්‍රිත ව සිදුකරනු ලැබූ අධ්‍යයනවල දී ඇතුළුපුරයේ මෙන් ම රතුදුඹුරු පාංශු කලාපයෙන් (Reddish Brown Earth) (Cooray : 1984) ප්‍රාග් ඓතිහාසික සංස්කෘතික තොරතුරු වාර්තා වී තිබේ. යටොක්ත භූමි කලාපවල ප්‍රාග් ඓතිහාසික වැසියන් ජීවත් වූ බවට පැහැදිලි වන්නේ එම යුගයට සම්බන්ධ මානව කෘතක සාධක ලැබීම තුළිනි. කහඳ (Chert) විනිවිද පෙනෙන තිරුවානා (Clear Quartz) මගින් නිර්මාණය කර තිබෙන මයික්‍රොලිතික ගල් අවි මෙවලම් (Microlithic Stone Implement) මගින් මෙම භූකලාපවල ද ප්‍රාග් ඓතිහාසික මිනිසුන් ජීවත් වූ බවට තහවුරු කොට තිබේ (Mendis 2006:17).

කොළොම්හොයට අවරගිර (බටගිර) පුළුල් නිමිත ප්‍රදේශය ආශ්‍රිත ව ප්‍රාග් ඓතිහාසික මධ්‍යශිලා සංස්කෘතියක් ක්‍රියාත්මක වීම උදෙසා එහි පුරාණ භූදර්ශනය කෙසේ සකස් වී පැවතියේ ද යන්න පිළිබඳ ව සාකච්ඡා කිරීම ද අතිශයින් ම වැදගත් වේ. කොළොම්හොයට අවරගිර සාර්ව කලාපය ගෙන බැලුවහොත් එහි ස්වභාවික වශයෙන් ම ප්‍රාග් ඓතිහාසික වාසස්ථාන ඇතිවීමට කරුණු කිහිපයක් බලපා ඇති බව මූලික පර්යේෂණ අනුව තහවුරු වී තිබේ. ඒවා,



- i. භූමියේ ස්වභාවික පිහිටීම අනුව පහසුවෙන් ජීවත් විය හැකි ස්වභාවික උවදුරු අඩු භූකලාපයක් වීම.
- ii. භූමියේ උතුරු දකුණු දිශානුගත ව විහිදෙන ගල්හින්න මගින් ස්වභාවික පතස් (Hollow) නිර්මාණය වී තිබීම.
- iii. මානව වාසස්ථාන ලෙස භාවිතා කළ හැකි ස්වභාවික ලෙන් පිහිටා තිබීම.
- iv. සත්ත්ව දඩයමට, මත්ස්‍ය දඩයමට හා එලවැල නෙලීමට අවශ්‍ය මූලික සම්පත් මෙම භූමි කලාප ඇසුරින් තිබීම.

දක්ෂිණ අනුරාධපුර සාර්ව භූකලාපය ගතහොත් මල්වතු ඔය නිමිතයේ සිට ඉන් නැගෙනහිර පසට වඩා බටගිර පස ඉහළින් පිහිටයි. එසේ ම එම පිහිටීම ප්‍රාථමික ජන සමාජයක් ක්‍රියාත්මක වීමේ දී ස්වභාවික උවදුරුවලින් මිදී ජීවත් වීමටත්, එළිමහන් වාසස්ථාන ක්‍රියාත්මක කිරීමටත්, දඩයම් තිප්පොළවල් වෙත යොමු වීමටත් බලපාන්නට ඇතැයි උපකල්පනය කළ හැක. එසේ ම මල්වතුඔයෙන් බටගිර සාර්ව කලාපයේ උතුරු දකුණු දිශානුගත ව විහිදෙන ගල්හින්න (Hill Rock) මගින් අහස් ජලය මාර්ගයෙන් එකතු වන ස්වභාවික පතස් නිර්මාණයට බලපා තිබීම ද ප්‍රාග් ඓතිහාසික භූදර්ශනය කෙරේ මිනිස් ආකර්ශනයට බලපා ඇත. විශේෂයෙන් වර්තමාන තිසාවැව ප්‍රදේශය හා අහස වැව ප්‍රදේශය මෙන් ම ගාමිණී වැව ප්‍රදේශය එවැනි පැරණි පතස් නිර්මාණය වී තිබුණු තැන් වශයෙන් හඳුනාගත හැකි අතර එය ප්‍රාග් ඓතිහාසික ජනයාගේ දඩයම් තිප්පොළ හා දෛනික ජීවිතයේ ජල අවශ්‍යතා මෙන් ම මත්ස්‍ය දඩයම සඳහා මාර්ග සපයන්නක් ද වීමට ඇතැයි උපකල්පනය කළ හැක. 2006 වසරේ වෙස්සගිරියේ සංස්කෘතික භූදර්ශනය හඳුනා ගැනීම උදෙසා සිදුකරනු ලැබූ අධ්‍යයනවලට අනුව මේ තත්ත්වය හඳුනා ගැනීමට අවකාශ සැලසී තිබේ (ibid : 19).

## Landscape Section: Tissa Wewa (West) to Malwatuoya (East)



● KEY PLAN.

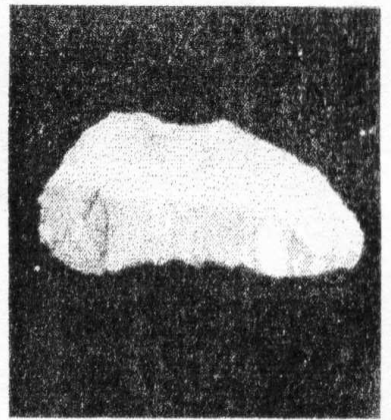
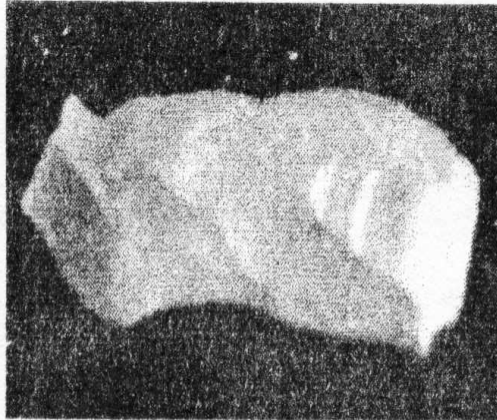
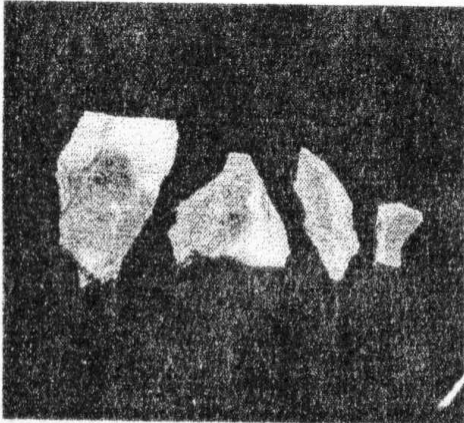
 <b>D. ARCH</b>	<b>VESSAGIRI ARCHAEOLOGY SITE.</b>		 <b>C. C. P.</b>
	GRID NO. 32	DATE 04.04.2007	
	DRAWN BY S.P., S.S., H.K.		
	TRACED BY TIRUMALA SIVARATHNA		
	SCALE 1:1000		

ප්‍රාග් ඓතිහාසික භූදර්ශනය ස්ථානගත වීම කෙරෙහි බලපා ඇති වඩාත් වැදගත් කරුණු අතර දැක්ම අනුරාධපුර වෙස්සගිරියේ පිහිටන ස්වභාවික ලෙන් පද්ධතිය හා උත්තර අනුරාධපුර අභයගිරිය ආශ්‍රිත ව පිහිටා ඇති ලෙන් පද්ධතිය ප්‍රාග් ඓතිහාසික මිනිසුන්ගේ නිවස්න සඳහා සෘජු ව බලපාන්නට ඇත. විශේෂයෙන් ස්වභාවික පරිසරය මත යැපුණු මෙම මිනිසුන් මෙවැනි පරිසරයක් තෝරා ගැනීම එකා යථාචාරී වන අතර මල්වතු ඔය මගින් එහි ඉහළ නිම්නයේ සිට පලධාරා ඔස්සේ පහළ නිම්නවලට රැඳෙන එන ස්වභාවික ඛනිජ පාෂාණ එනම් කහඳ හා තිරුවානා ප්‍රාග් ඓතිහාසික ද්‍රව්‍යමිකරුවන්ගේ අවි ගොනුව සකස් කර ගැනීමට අවශ්‍ය සම්පත් සැකසීම ද මෙවැනි වියළි තැනිතලා ප්‍රදේශ ප්‍රාග් ඓතිහාසික මිනිසුන්වාසස්ථාන සකස් කර ගැනීමට ඉවහල් කර ගන්නට ඇතැයි ප්‍රාග් ඓතිහාසික භූදර්ශනයන් ගොඩ නැංවීම පිළිබඳ ව සාකච්ඡාවේ දී හඳුනා ගැනීමට අවකාශ සැලසේ.

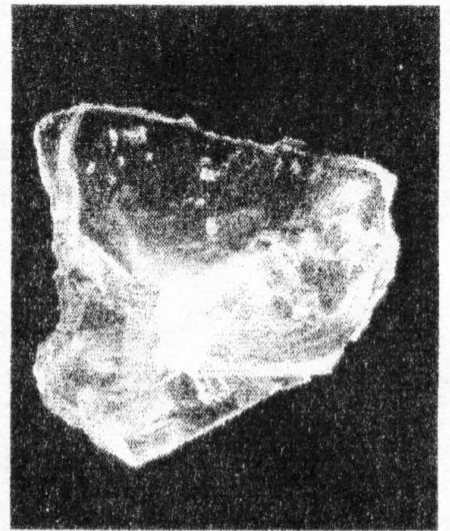
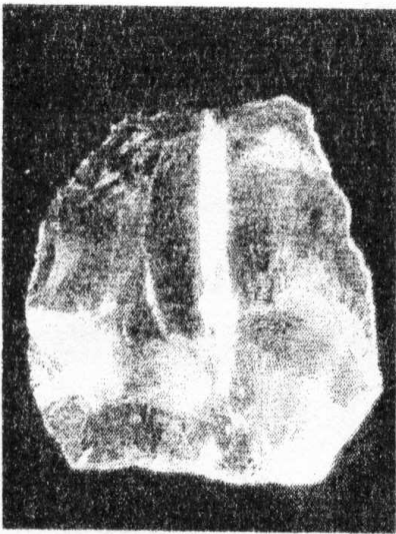
අනුරාධපුර ප්‍රාග් ඓතිහාසික ජනාවාස රටාවේ (Pre Historic Settlement Pattern) සන්දර්භගත වීම යඳය බැලීමේ දී වඩා පැහැදිලි වන්නේ මෙම ජනයා අනුරාධපුර ප්‍රදේශය ඇසුරින් කේන්ද්‍රික ස්ථානයක පමණක් පැළපදියම් නොවී තම වාසස්ථානවලට සුදුසු ස්ථාන තෝරාගෙන ඉතා කුඩා කාණ්ඩික පවුල් ඒකක සමග පොකුරු ජනාවාස ක්‍රමයක් (Cluster Settlement) ක්‍රියාත්මක කිරීමට ඇතැයි යන උපකල්පනය කළ හැකි සාධක පේතවනයෙන් හා වෙස්සගිරියෙන් ලැබී තිබේ. දැනට



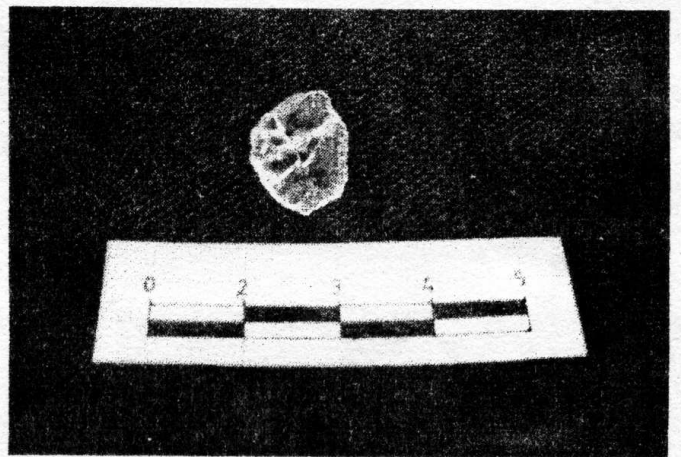
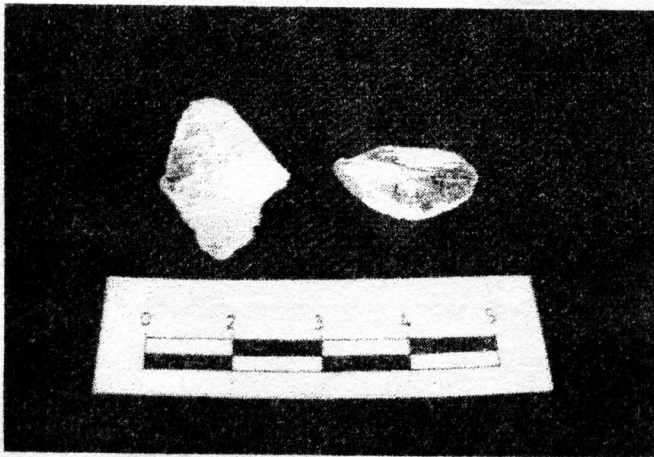
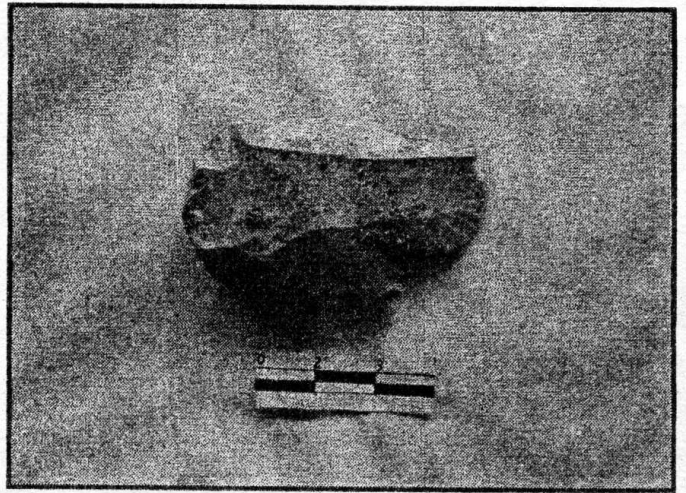
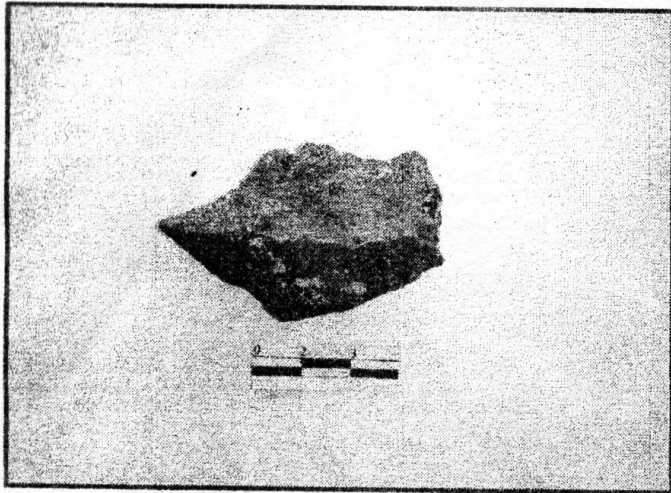
අනුරාධපුර අතුළුපුර, ජේතවනය සහ වෙස්සගිරියෙන් ලැබී ඇති භෞතික සංස්කෘතික භෞත දෑ මගින් මෙම තත්ත්වය අර්ථ නිරූපණය කර ගැනීමට අවකාශ සැලසී තිබේ.



ජේතවන ස්තූප සලපතල මළුවේ හා වැලි මළුවේ සිදු කරනු ලැබූ කැණීම්වලින් හමු වූ කහඳ පාෂාණයෙන් නිර්මාණය කරනු ලැබූ ගල් ආයුධ



විනිවිදු පෙනෙන නිරූපණවලින් නිර්මාණය කොට ඇති ජේතවන ස්තූප සලපතල මළුවෙන් හමු වූ ගල් ආයුධ



වෙස්සගිරිය කැණීම්වලින් හමු වූ කහඳ හා නිරැවැනාවලින් නිර්මාණය කර ඇති ගල් ආයුධ

**මූල ඓතිහාසික සංස්කෘතියේ සන්දර්භගත වීම**

අනුරාධපුර ඇතුළුපුර කැණීම් අනුව එහි පහළ ම ස්තරය (මතුපිට සිට අඩි 40ක් පමණ ගැඹුරින්) පිහිටා ඇති ප්‍රාග් ඓතිහාසික ස්තරය මතින් මුල් යකඩ භාවිතා කළ කාලරක්ත වර්ණ මෙවලම් සංස්කෘතියේ ප්‍රභවය (Proto Historic Iron Age) ක්‍රි. පූ. 950 - 800 අතර සිදුවූ බව සොයාගෙන ඇත (Deraniyagala 1992 : 709; සෙනෙවිරත්න 1994 : 14). මෙසේ ඇරඹෙන මූල ඓතිහාසික (Proto) සංස්කෘතිය එහි ආරම්භක අවස්ථාවේ දී හෙක්ටයාර් 10ක ප්‍රමාණයකින් යුක්ත වූ බව දැරණියගල පෙන්නා දෙයි (Deraniyagala 1992 : 709). තාක්ෂණයේ වර්ධනය හා ජනරේඛනයේ ප්‍රසාරණය සහගත මෙම සංස්කෘතියේ නැගීම ක්‍රි. පූ. 700 - 600 පමණ වනවිට හෙක්ටයාර් 50 දක්වා වර්ධනය වූ බවත් එසමය වනවිට අනුරාධපුර ඇතුළුපුරයේ ක්‍රියාත්මක වූ ජනාවාසය අනෙක් මූල ඓතිහාසික ජනාවාසවල ප්‍රධාන ජනාවාස වූ බවත් දැරණියගල පෙන්නා දෙයි (ibid : 710). එසේ ම භූදර්ශනයේ ගොඩනැගීම පිළිබඳ ව අවධානය යොමු කිරීමේ දී මූලික කෘෂිකාර්මික හා

සත්ත්ව ගෘහකරණය මෙම සංස්කෘතියේ වඩා සුවිශේෂ ම අංගය බව දැරණියගල පෙන්නා දී ඇත (ibid). ඇතුළුපුර ජනාවාසය ක්‍රි. පූ. 600 - 500 වකවානුවේ දී එනම් පදනම් පූර්ව ඓතිහාසික යුගයේ දී (Basal Early Historic) නාගරීකරණයට අවශ්‍ය මූලික පදනම අනුරාධපුර භූදර්ශනය තුළින් කැපවී බැස තිබූ බව දැරණියගල පෙන්නා දෙයි (ibid).

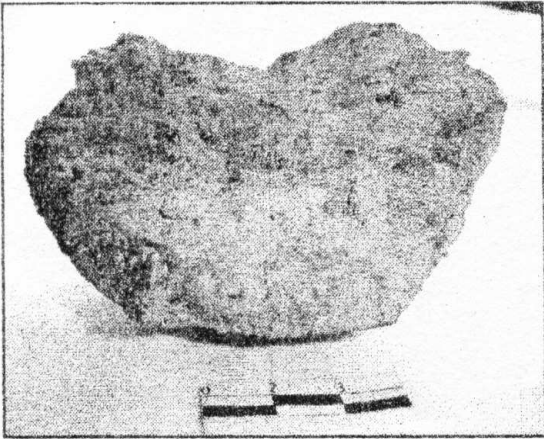
මේ සමය වනවිට අනුරාධපුරය ඇසුරින් තාක්ෂණික ප්‍රගමනය, බහු සම්පත් යැපුම් රටාව, විශේෂ ප්‍රාගුණ්‍යතාව කැපී පෙනෙන ලෙස ඉස්මතු වී තිබූ බව ඒ යුගයට සම්බන්ධ ව ලැබෙන භෞතික සංස්කෘතික තොරතුරුවලින් පැහැදිලි වන අතර ජනරේඛනයේ ප්‍රසාරණය සම්පත්වලට ඇති කාර්යබද්ධ වටිනාකම හා ඉල්ලුම පුළුල්වීම සමග එම ජනාවාසය ප්‍රසාරණය වීමට ඇතැයි උපකල්පනය කළ හැක. දැරණියගල පෙන්නා දෙන ආකාරයට පහළ පූර්ව ඓතිහාසික සමයේ දී (Lower Early Historic 500 - 250 B.C) මෙම ජනාවාසය හෙක්ටයාර් 50ක සීමාවකින් යුක්ත වන්නට ඇතැයි අදහස් කරයි. මූලාශ්‍රගත තොරතුරුවලට අනුව මෙම වකවානුව පණ්ඩාකාගය අනුරාධපුර නගරය සැලසුම්ගත කරන කාලය හා සමාන වේ (ම. ව. පරි. 10). මෙම කාල වකවානුව තුළ දුරකතර වෙළඳුම හා බැඳුණු ප්‍රධාන ආර්ථික මධ්‍යස්ථානයක් ලෙස අනුරාධපුර හැඩ ගැසී තිබුණු බව මෙම යුගයට සම්බන්ධ ජනාවාස ස්තරවලින් ලැබෙන ඛනිජ පාෂාණවල විවිධත්වය අනුව පෙනේ (Deraniyagala 1992 : 712).

මූල ඓතිහාසික සමයේ අනුරාධපුර සංස්කෘතික භූදර්ශනය කෙරේ අවධානය යොමු කිරීමේ දී ඇතුළුපුර කේන්ද්‍රික ස්ථානයේ පමණක් මෙම සන්දර්භගත වීම ඇති වී දැරණියගල පෙන්නා දෙන ආකාරයට ම වර්ධනය වී ඇතිදැයි විමසීම ද ඉතා වැදගත් වේ. ජේතවන භූමිය තුළ හා වෙස්සගිරිය භූමිය තුළ සිදුකරනු ලැබූ කැණීම්වල දී රතු දුඹුරු පාංශු කලාපයෙහි තිබී කාලරක්ත වර්ණ මැටි මෙවලම් (BRW) හමුවී තිබීම අතිශයින් ම වැදගත් වේ (Mendis 2008 : 17). ඇතුළුපුර ජනාවාසයේ හමුවන තැටි වර්ගයට අයත් කාලරක්ත වර්ණ මැටි මෙවලම් අවශේෂ වෙස්සගිරිය භූකලාපයෙන් ලැබීම මගින් ඒවා සන්සන්දනාත්මක ව අධ්‍යයනය කිරීමෙන් ක්‍රි. පූ. 7 වන සියවස පමණ කාලයට අයත් බව සාපේක්ෂ කාල නිගමනයක් මගින් පෙන්වා දිය හැක. මෙම තත්ත්වය මගින් වඩා පුළුල් ආකාරයෙන් පැහැදිලි වන්නේ ඇතුළුපුර ජනාවාස ප්‍රදේශයට භාත්පස ප්‍රදේශයේ ක්‍රියාත්මක වූ පොකුරු ජනාවාස ක්‍රමයක් මූල ඓතිහාසික සමයේ දී අනුරාධපුර සාර්ව භූකලාපයේ ක්‍රියාත්මක වී තිබෙන බව ය.

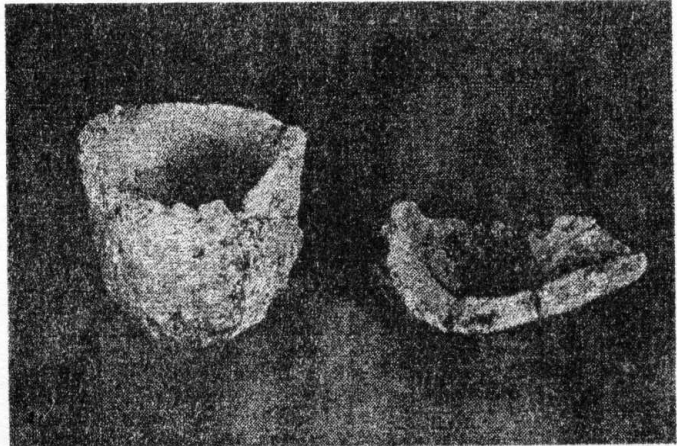
මූල ඓතිහාසික ජනාවාසයන් ඇතුළුපුරට පිටතින් ස්ථානගත වීමට කුමන කරුණු බලපාන්නට ඇතිදැයි විමසීම ඉතා වැදගත් වේ. විශේෂයෙන් ම මල්වතුඔය නිමින ප්‍රදේශයේ පුළුල් තැනිතලා භූමි හා කෘෂි කර්මාන්තයට අවශ්‍ය කරන්නා වූ දියළු පස ස්ථානගත වී තිබීම කැපී පෙනෙන ලක්ෂණයකි. එසේ ම ජල කළමනාකරණයට අවශ්‍ය මූලික වැව් නිර්මාණය



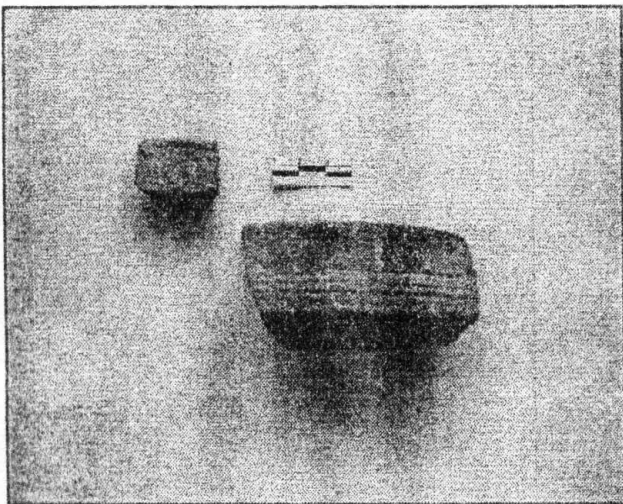
කිරීමේ දී ජලය ස්වභාවයෙන් ම රැස්වන පතස් මෙම නිමින ප්‍රදේශයේ ස්ථානගත වී තිබීමත්, එහි  
 කටයුතුවලට අවැසි මූලික පහසුකම් පිහිටා තිබීමත් ප්‍රොටෝ ඓතිහාසික පොකුරු ජනාවාස ක්‍රමයක්  
 දක්වන අනුරාධපුර ස්ථානගත වීමට පුළුල් ලෙස බලපාන්නට ඇතැයි උපකල්පනය කළ හැක.



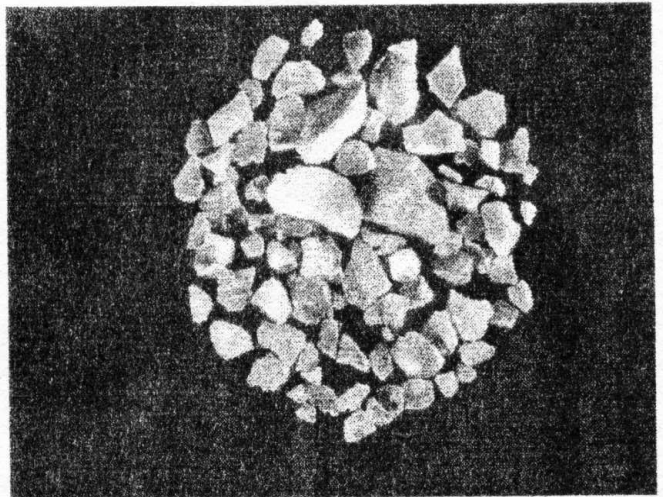
කාලරක්ත වර්ණ මැටි මෙවලම් හමුවූ  
 ස්තරවල තිබී වෙස්සගිරියෙන් හමු වූ  
 කෝවාක කොටසක්



ජේතවන දකුණු වැලිමළුවෙන් හමුවූන ප්‍රාග්  
 ජේතවන යුගයට අයත් ලෝහ උණු කිරීමට  
 භාවිතා කරන කෝව කොටස්



වෙස්සගිරියෙන් හමු වූ කාලරක්ත වර්ණ  
 මැටි මෙවලම්



ජේතවන ස්තූප මළුවෙන් හමු වූ ප්‍රාග්  
 ජේතවන අවධියට සම්බන්ධ කාන්තීලියන්  
 කොටස්



වෛස්සගිරියේ ක්‍රියාත්මක මුල් ඓතිහාසික සංස්කෘතියේ ජනාවාස  
 සිටින්නන්ගේ ජීවන රටාවන්

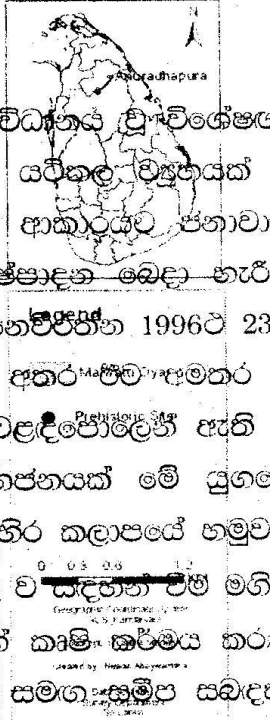
**මුල් ඓතිහාසික සංස්කෘතියේ සන්දර්භගත වීම**

මුල් ඓතිහාසික සංස්කෘතිය යනු ලංකාවේ ක්‍රියාත්මක වන්නේ ක්‍රි. පූ. 3 ක්‍රි. ව. 1 අතර කාලයේ දී ය (සෙනෙට්ටන් ටී 1996). දැරණියගල විග්‍රහ කරන ආකාරයට මුල් ඓතිහාසික සමයේ දී අනුරාධපුර ආතුළුපුර ජනාවාස හෙක්ටයාර් 100ක ප්‍රමාණයකින් ව්‍යාප්ත වී පැවති බව පෙන්වා දෙයි (Deraniyagala: 1992; 712). මහු මෙම කාලවකවානුව විග්‍රහ කරන්නේ මධ්‍ය පූර්ව ඓතිහාසික අවධිය වශයෙනි (Middle Early History). මෙම සමය වනවිට අනුරාධපුරය ලොව පැවති විශාලතම නගර පහෙන් එකක් වූ බව ඔල්වින් පෙන්වා දී ඇත (Allchin: 1989). විදේශීය සම්බන්ධතා හා වාණිජ කටයුතුවල දියුණුවාවයත් මෙහි පැවතුන බව කැණීම්වලින් හමුවන සාධකවලින් පැහැදිලි වන්නේ ශ්‍රී දැරණියගල පෙන්වා දෙයි (Deraniyagala: 1992; 712). මූලාශ්‍රගත තොරතුරුවලට අනුව මෙම කාල වකවානුව බෞද්ධාගම මෙරට මුල් බැසගනු ලබන විකවානුව බව සඳහන් කර ඇත (ම. ව. පරි. 15).

මුල් ඓතිහාසික සමයේ අනුරාධපුර සංස්කෘතික භූදර්ශනයේ ගතිකය හඳුනා ගැනීමේ දී අභිලේඛනමය සාධක ආනියමින් වැදගත් වේ. විශේෂයෙන් ම ක්‍රි. පූ. 3 වන සියවස මැද භාගයේ වෛස්සගිරියේ හා අභයගිරියේ පිහිටා ඇති මුහුණේ අභිලේඛන මගින් එම සුගයේ එම ලෙන්

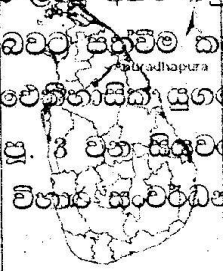
ප්‍රදානය කරන ලද ජන කණ්ඩායම් පිළිබඳ ව සඳහන් කොට තිබේ. පරාමක, ගහපති, ගමක, බත, ධරත, අශ, කුටුඛික ආදී ගුරුමානාදී සහිත ජන මිරිස් මේයුරානගයන් සිදුකොට, බිබෙන බව සඳහන් වේ (IC Vo, I).

ශිලා ලේඛන තොරතුරු අනුව මෙම සමය වනවිට වඩා හොඳින් සංවර්ධනය වූ විශේෂඥ නිෂ්පාදන ඒකක ද මේ සමාජ සංවර්ධනය, නඩත්තු කරන සමාජ ආර්ථික ස්ථරයක් ද අනුරාධපුරය ඇසුරින් සැකසී තිබේ. භූදර්ශන සෙනෙවිරත්න පෙන්වා දෙන ආකාරයට ජනාවාස ධුරාවලි පද්ධතියක් හා ස්තරිභූත සමාජයන් සංවර්ධනය සඳහා ප්‍රධාන නිෂ්පාදන බෙදා හැරීම් මධ්‍යස්ථාන හා ජනපද අතර සංවර්ධනයක් අවශ්‍ය බව පෙන්වා දී ඇත (සෙනෙවිරත්න 1996: 23). විශේෂයෙන් ම නගුල් කෘෂි කර්මාන්තය සඳහා පරාමකවරු පෙරමුණ ගත් අතර මහලු වෙළඳුම ද ඔවුන්ගේ ප්‍රධාන කාර්යය වී ඇති බව පැහැදිලි වේ. එසේ ම වෙළඳුමටද හැකි වූ ඉල්ලුම පුළුල් වීමට ප්‍රතිචාර දක්වනු වස් බෙදා වෙන් කෙරුණු ශ්‍රම විභජනයක් මේ යුගයේ අනුරාධපුරය ඇසුරින් පවතින්නට ඇතැයි අනුරාධපුර නගරයේ හා ඊට පරිබාහිර කලාපයේ හමුවන කෝප්පාගාරිකයන්, ගිණුම්කරුවන්, වැව් පාලනය කරන්නන් (IC Vo, I) පිළිබඳ ව සඳහන් වීම මගින් පැහැදිලි වේ. එසේ ම අෂ, ගහපති, ගමක ජන කණ්ඩායම් ප්‍රධාන වශයෙන් කෘෂි කර්මය කරන කොටගෙන ඉස්මතු වූ අතර ඔවුන් සමාජය තුළ වෙනත් ධනවත් කණ්ඩායම් සමග සමීප සබඳතා පවත්වා ඇත (සෙනෙවිරත්න, 1996: 29). එසේ ම බරතවරු දුරකතර වෙළඳුම හා සම්බන්ධ ව කටයුතු කළ පිරිසක් බව (සෙනෙවිරත්න, 1987) පැහැදිලි වන අතර මුල් ඓතිහාසික සමයේ දී මේ පිරිස් අනුරාධපුරය ඇසුරින් ස්ථානගත වී තිබුණේ ප්‍රධාන වශයෙන් ම ප්‍රධාන ආර්ථික මධ්‍යස්ථානය කේන්ද්‍ර කොටගෙන ය.

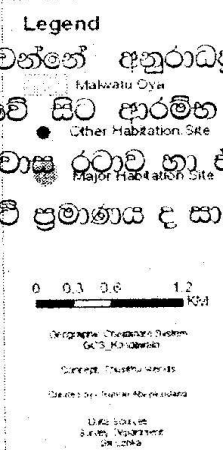
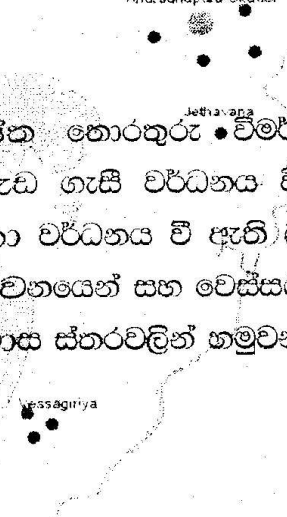


Anuradhapura Protohistoric Cultural Landscape

එසේ ම මුල් ඓතිහාසික ජන පිරිස මුල් ඓතිහාසික ජනතාවගේ සම්භවය ලැබූ අතර ඔවුන් සමාජයේ හා ආර්ථිකයේ ඇති වූ පුනරුදය සමග උද්දීපනය වූ ජන කණ්ඩායම් බවට පත්වීම් කැපී පෙනේ. ඒ අනුව අනුරාධපුරයේ සංස්කෘතික භූදර්ශනයේ පුළුල්භාවය සඳහා මුල් ඓතිහාසික යුගයේ පදනම දමන අතර එය කුමානුකුල ව ආගම කරනා කොටගෙන වර්ධනය වීම ක්‍රි. පූ. 8 වන සියවසේ පු. 8 වන සියවසේ සිට ක්‍රි. ව. 11 වන සියවස දක්වා සිදු වී ඇති බව අනුරාධපුරයේ දැකගත හැකි විහාර සංවර්ධනය වීම මගින් පැහැදිලි ව පෙනේ.

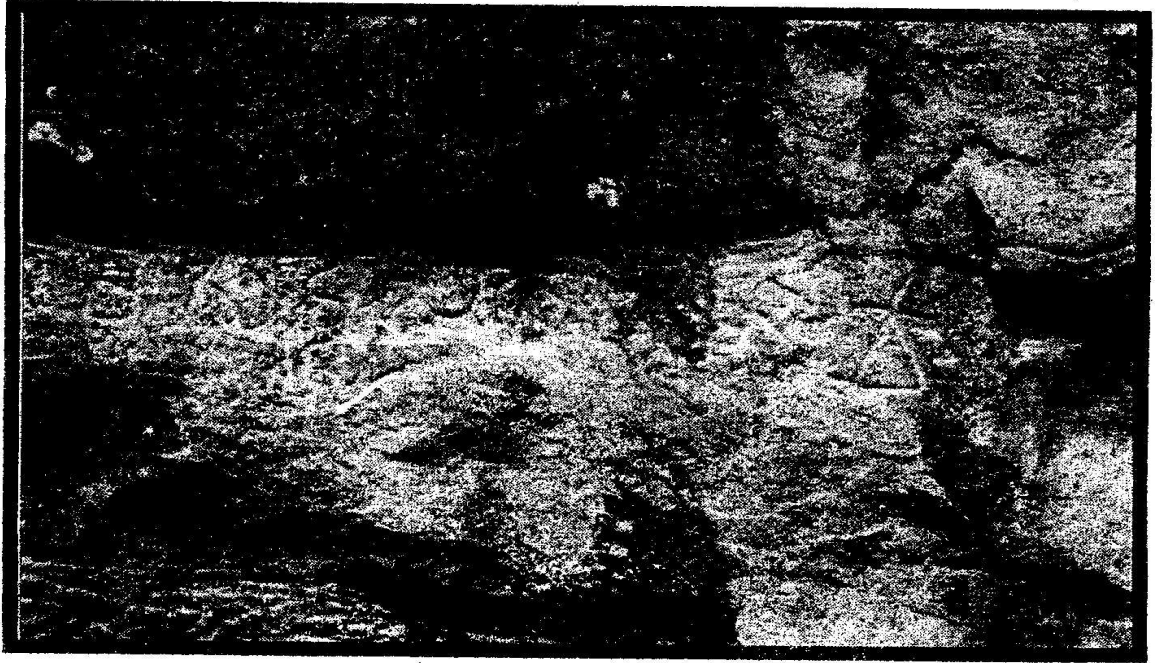


ඉහත සඳහන් සංකීර්ණ තොරතුරු විමර්ශනය මගින් පැහැදිලි වන්නේ අනුරාධපුර යායකාතික භූදර්ශනය හැඳි නැඩ ගැසී වර්ධනය වීම වඩා ප්‍රාථමික අවස්ථාවේ සිට ආරම්භ වී පොකුරු ජනාවාස රටාවක් හරහා වර්ධනය වී ඇති බව ය. මෙම පොකුරු ජනාවාස රටාව හා එහි ව්‍යාප්තිය හඳුනා ගැනීමේ දී ජීවනවනායෙන් සහ වෙස්සගිරියෙන් හමු වූ සත්ත්ව අස්ථි ප්‍රමාණය ද සාක්ෂි ලැබූ ඇත. විශේෂයෙන් ම ජනාවාස ස්තරවලින් හමුවන චල්ද්‍රාග, මිමින්නා,





නිත්මයා, ගල් ඉඩ්ඩා, ගවයා වැනි සතුන්ගේ සත්ත්ව ශේෂ මෙම ජනාවාසවල මිනිසුන්ගේ ගාභාව ද, එසේ ම සත්ත්ව ගෘහකරණය සම්බන්ධ සාධක සඳහා ද මහත් පිටුබලයක් ලබා ඇත.



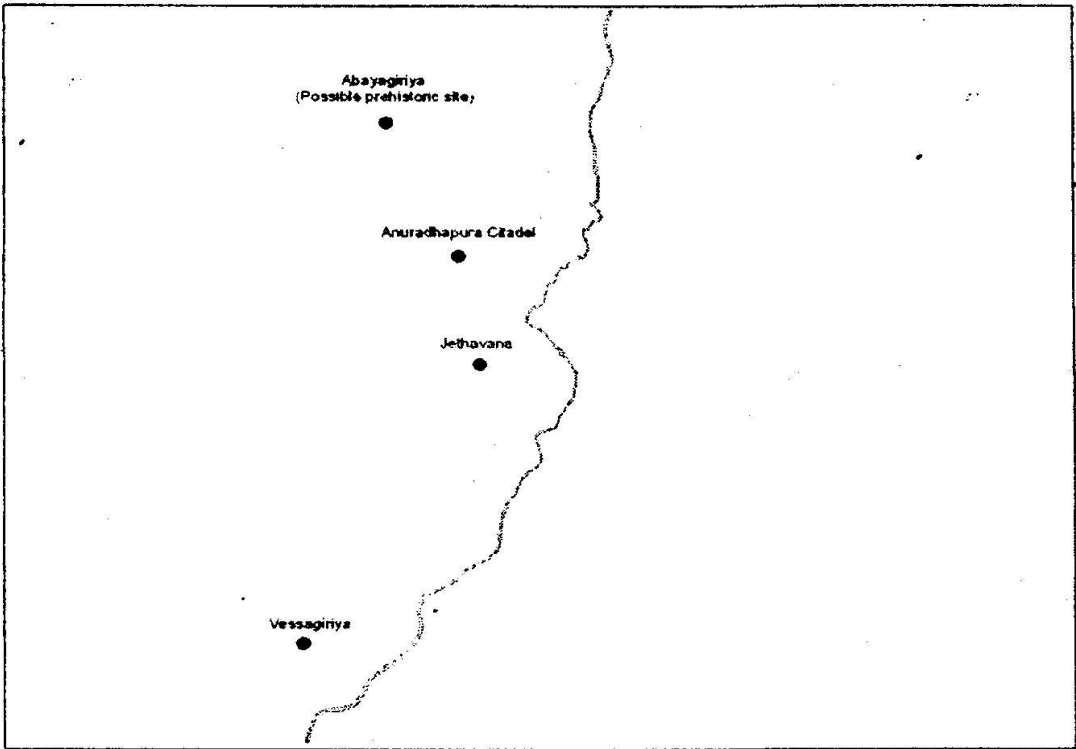
වර්ෂ 1950-51 දී මුහුදු මුහුණතේ පිහිටි මෙම සතුන් වෙස්සගිරියේ කවාරම්  
ඇවතාන දැකගත හැකි බැවින් ඇවතානයන්



මුල් වෙනිහාසික යුගයේ වෙස්සගිරියේ සංස්කෘතික හදාර්ශනයේ  
මන:කල්පිත සිතුවමක්

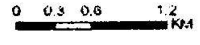


## Anuradhapura Prehistoric Cultural Landscape



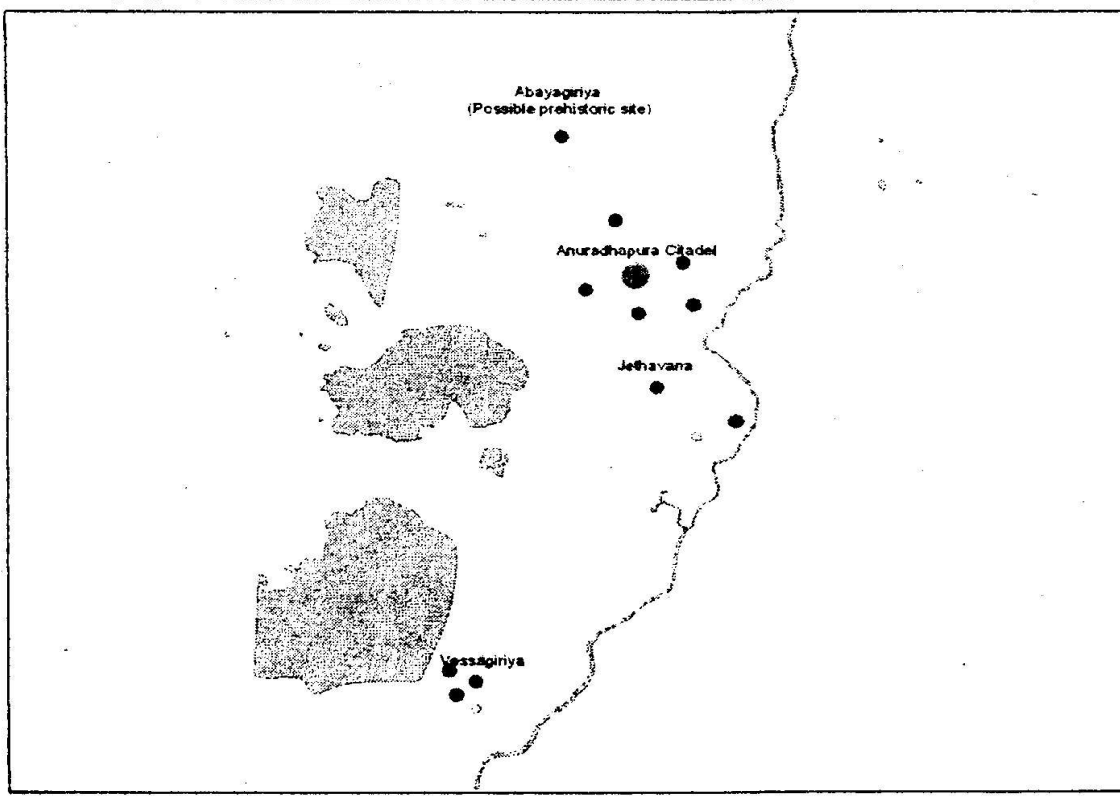
### Legend

-  Mahawatu Oya
-  Prehistoric Site

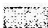




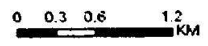
Geographic Coordinate System  
GCS\_Maldives  
Datum: Trivutia Meridians  
Created by: Nimala Abeyaratne  
Data Source:  
Survey Department  
2014

## Anuradhapura Protohistoric Cultural Landscape



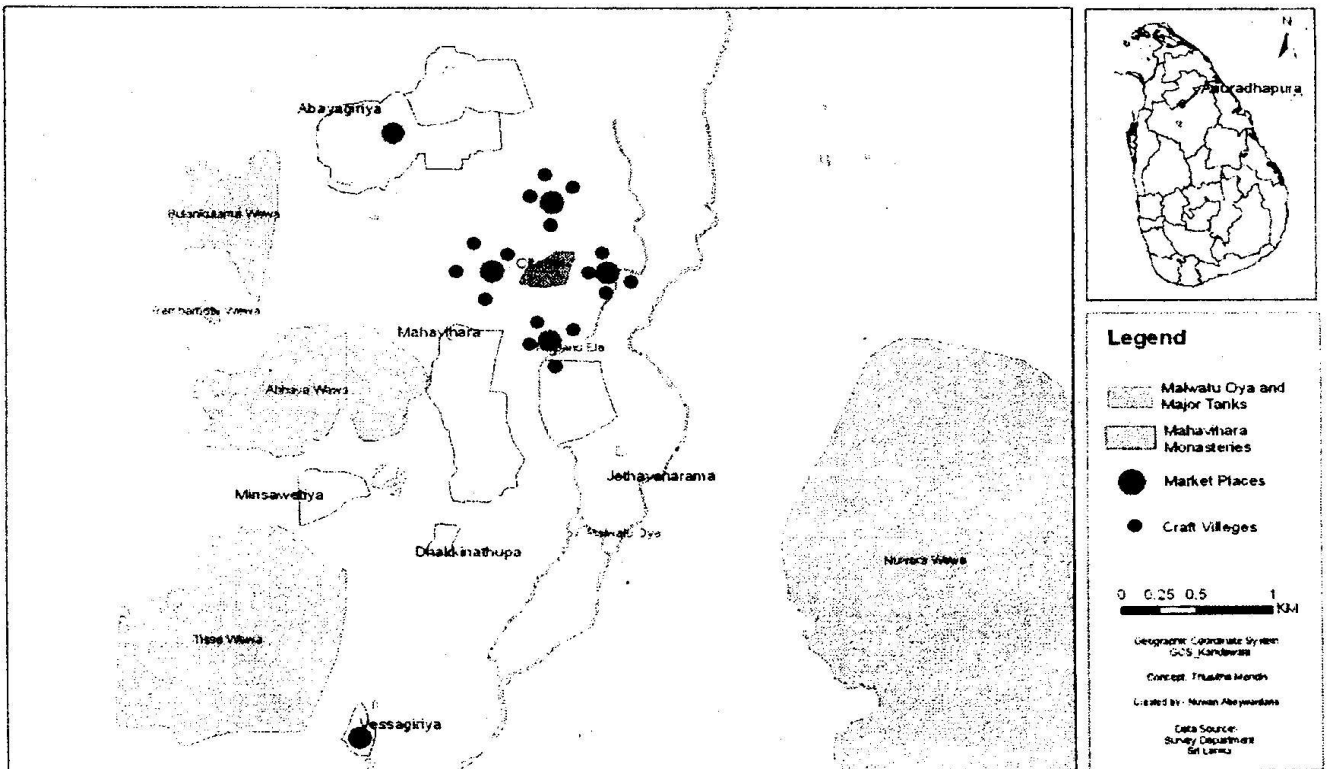
### Legend

-  Mahawatu Oya
-  Other Habitation Site
-  Major Habitation Site



Geographic Coordinate System  
GCS\_Maldives  
Datum: Trivutia Meridians  
Created by: Nimala Abeyaratne  
Data Source:  
Survey Department  
2014

## Anuradhapura Early Historic Cultural Landscape



### පරිච්ඡේදය කරන ලද ග්‍රන්ථ

Bell H. C. P.

- 1890, 99 *ASCAR Report*, Archaeology Survey Department, Colombo

Bandaranayake S.

- 1974 *Sinhalese monastic Architecture*, leadon

Cooray P.G.

- 1982, *The Geology of Ceylon*, National Museum of Sri Lanka, Colombo

Deraniyagala S.U.

- 1992, *The Pre history of Sri Lanka, Part I, II*, Archaeological Survey Department, Colombo

Mendis T.

- 2006, A New Cultural Road Map to Anuradhapura 16 - 20, *Heritage Achievement*, Central Cultural Fund, Colombo.

Paranavitane S.

- 1970, *Inscription of Ceylon Vo. I*, Archaeological Survey Department, Colombo

අබේවර්ධන නුවන්

- 2007 සංස්කෘතික තදබද සංකල්පය, *වැළිපිල පුරාවිද්‍යා සඟරාව 7 වන කලාපය*, ඒකාබද්ධ පුරාවිද්‍යා උපාධිධාරී සංගමය, මධ්‍යම සංස්කෘතික අරමුදල

සිල්වා රෝලන්ඩ්

- 1998 අනුරාධපුර තදාශ්‍රිත ප්‍රදේශයේ වාස්තු විද්‍යාත්මක නිර්මාණ, අපේ *සංස්කෘතික උරුමය*, මධ්‍යම සංස්කෘතික අරමුදල, සංස්කෘතික හා ආගමික කටයුතු අමාත්‍යාංශය

සෙනෙවිරත්න සුදර්ශන්

- 1996 උත්තර මලය රට්ටියේ ප්‍රාථමික සකඩ යුගයේ සමීපත් පරිහරණයේ ඓතිහාසික පුරාවිද්‍යාව, *ඓතිහාසික මහනුවර*, ශ්‍රී සුමංගල විද්‍යාලීය බෞද්ධ සංගමය, මහනුවර.

- 1996 *පර්යන්ත ප්‍රදේශ හා ආන්තික ප්‍රජාවෝ*, ශ්‍රී ලංකාවේ මුල් අයස් සමයේ ද්‍රව්‍ය හා සමාජ සැදුම *පිළිබඳ ව විකල්ප තේරුම කරා*, සමාජ විද්‍යාඥයින්ගේ සංගමය, පේරාදෙණිය විශ්වවිද්‍යාලය

ශ්‍රී සුමංගල හික්කඩුවේත රොබට් බටුවන්තුඩාවේත

- 1912 *මහාවංසය* තෘතිය මුද්‍රණය, 1996 දිපානි මුද්‍රණාලය, කොළඹ.