

**බටහිර පාකුණු කලාපයේ මාමය නිමිතයෙන් හඳුනාගනු ලැබූ
තවතම ප්‍රාග් මානව ජනාවාස**

වන්දන රෝහණ විතානාවිචි
ජ්‍යෙෂ්ඨ කථිකාවාරිය
ශ්‍රී ලංකා රජයේ විශ්ව විද්‍යාලය

හැඳින්වීම

ශ්‍රී ලංකාවේ ප්‍රාග් මානව ජනාවාස සම්බන්ධයෙන් මෙතෙක් සිදුකරනු ලැබූ පර්යේෂණ පිළිබඳව අවධානය යොමු කරන විට පැහැදිලිවන ප්‍රධාන කාරණයක් වන්නේ ශිලා යුග අතරින් ශ්‍රී ලංකාවේ වඩාත් පැහැදිලි සාධක හමුවී තිබෙන්නේ මාධ්‍ය ශිලා යුගය සම්බන්ධයෙන් වීමයි. මෙම අවධිය පිළිබඳව සිදුකළ කැනීම් මගින් නිවැරදි ස්ථරානුකූල ප්‍රතිඵල ලැබීම තුළින් මෙරට මධ්‍ය ශිලා යුගයේ මානව සමාජය පිළිබඳ බොහෝ තොරතුරු අනාවරණය කර ගැනීමට මේ වන විට හැකිවී තිබේ. ශ්‍රී ලංකාවේ බටහිර පාකුණු ප්‍රදේශයේ කිතුල්ගල බෙලිලෙන, මානියන්ගම බෙලිලෙන අතුල, අත්තනගොඩ අලුලෙන, කඵකොළදෙණිය ලෙන ද එම අවධිය සම්බන්ධයෙන් තොරතුරු හෙළිකරගත් ස්ථාන අතරට අයත් වේ. ඉහත ස්ථාන හැරුණු විට මෙම කලාපයේ තවත් ස්ථාන රාශියකින් මධ්‍ය ශිලා යුගයේ මානව ජනාවාස පැවති බවට සාක්ෂි සොයා ගැනීමට අප විසින් සිදුකරනු ලබන ක්ෂේත්‍ර ගවේෂණයක් මගින් හැකිවිය.

ශ්‍රී ලංකාවේ බටහිර පාකුණු ප්‍රදේශය යනු මධ්‍ය කඳුකරයේ බටහිර කඳුවැටි හා බැහුම් මුල් කරගත් කලාපයයි. මූලික වශයෙන් කැලණි ගංගා නිමිතය හා මාමය ගංගා නිමිතය ආශ්‍රිත කලාපය මෙම ප්‍රදේශයට අයත් වේ. මුහුදු මට්ටමේ සිට අඩි 500 - 3000 අතර උසකින් යුතු කඳු වැටි හා කඳු ගැට මෙම කලාපය පුරා දක්නට ලැබේ. මෙම කඳු ආශ්‍රිත විශේෂ ලක්ෂණයක් වන්නේ විශාල ගල්තලාවන් හා ස්වභාවික ගල්ලෙන් සහිත ස්ථාන පිහිටා තිබීමය. මි.මී. 2500 - 4000 අතර වාර්ෂික වර්ෂාපතනයකට උරුමකම් කියන මේ ප්‍රදේශයට ප්‍රධාන වශයෙන් නිරිතදිග මෝසමෙන් වැඩි වර්ෂාපතනයක් ලැබේ. නිරන්තර තෙත් හා සිසිල්

ස්වරූපයක් පෙන්වුම් කරන මෙම ප්‍රදේශය පුරා මධ්‍ය ප්‍රමාණයේ හා කුඩා ජල මාර්ග විශාල ප්‍රමාණයක් තිබේ. සාර්ථක වර්ෂාපතනයක් ලැබෙන බැවින් විශාල ශාඛ වර්ග මෙන්ම යටි රෝපණ වර්ග ද හොඳින් වැඩේ. ගස්මුදුන් එකිනෙකට ගැටී විසතක් සේ පවතින මෙහි වනාන්තර පහතරට තෙත් කලාපීය වනාන්තර ලෙස හඳුන්වනු ලැබේ. නූතන පරිපාලන බෙදීම් අනුව බටහිර පාකුණු ප්‍රදේශයෙන් වැඩි ප්‍රමාණයක් අයත් වන්නේ කෑගල්ල දිස්ත්‍රික්කයට ය.

මෙම පර්යේෂණ පත්‍රිකාව මගින් මාවිසින් ඉදිරිපත් කරනු ලබන්නේ බටහිර පාකුණු ප්‍රදේශයේ මාමය නිම්නයේ පිහිටි ප්‍රාග් මානව ජනාවාස පැවති බවට නිගමනය කළ හැකි තවතම ස්ථාන කිහිපයක් පිළිබඳ තොරතුරු ය. මෙම ජනාවාස මධ්‍ය ශිලා යුගය නියෝජනය කරන බව නිගමනය කිරීමට ප්‍රබලම සාක්ෂිය ලෙස හඳුනාගත හැක්කේ එම අවදියේ මූලික ලක්ෂණයක් වන ක්ෂුද්‍ර ශිලා මෙවලම් කර්මාන්තය සම්බන්ධයෙන් වන තොරතුරු එම ස්ථානවලින් හමුවීමය. මෙම ස්ථාන ගුමියේ ස්වභාවය අනුව.

1. ලෙන් ආශ්‍රිත ප්‍රාග් මානව ජනාවාස
2. එළිමහන් ස්ථාන ආශ්‍රිත ප්‍රාග් මානව ජනාවාස

වශයෙන් දෙකොටසකට වෙන්කළ හැකිය.

තවතම සොයා ගැනීම්

1. ලෙන් ආශ්‍රිත ප්‍රාග් මානව ජනාවාස

මෙම ගවේෂණය මගින් හඳුනාගත් ප්‍රාග් මානව ජනාවාස අතරින් වැඩි ප්‍රමාණයක් ලෙන් ආශ්‍රිතව ස්ථානයේය. ස්වභාවිකව නිර්මාණය වූ ගල්ලෙන් විශාල ප්‍රමාණයක් කලාපය පුරා තිබීමත්, වර්ෂාව අධික කාලගුණික ස්වභාවයක් තිබීමත් වැනි කරුණු මෙවැනි ස්ථාන ජනාවාස බවට පත්කර ගැනීමට හේතු වන්නට ඇත. මෙම ලෙන් අතරින් සමහරක කටාරම් කපා තිබෙන ආකාරයත් ඇතමෙක පූර්ව බ්‍රාහ්මී ශිලා ලේඛණ තිබෙන අයුරුත් හඳුනාගත හැකිය. එයින් පැහැදිලිවන්නේ මුල් කාලීනව ප්‍රාග් මානවයා ජීවත්වූ ගල්ලෙන් පසුකාලීනව හිසුන් වහන්සේලා උදෙසා සකස්කර තැවත පුජාකර තිබෙන බවයි. මෙම ලෙන්වලින් හමුවූ සාක්ෂි අතර තිරුවාණා ගල් පතුරුවලින් කරන ලද ක්ෂුද්‍ර ශිලා මෙවලම්, නාෂ්ටි ගල්,

වෘත්තාකාර තිරුවාණ ගල්, ගල් පතුරු වැනි පාෂාණ කොටස්වලට අමතරව ගස් බෙල්ලන්ගේ අවශේෂ, වෙනත් සත්ව ඇටකැබලි, කැකුණ ඇට හා පොතු වැනි ශාක කොටස් ද වේ. කහඳ පතුරු හමුවූයේ ඉතාමත් දුලබ වශයෙනි. මේ අතරින් ගල් ආවුද හා ඒ ආශ්‍රිත සාධක හැරුණු විට අනෙකුත් ද්‍රව්‍ය ගල්ලෙන්වලින් හමුවන්නේ අඩුවැඩි වශයෙනි. සමහරක් ස්ථානවල කාබනික ද්‍රව්‍ය කිසිවක් හමුවන්නේ ම නැත. ගවේෂණයේ ප්‍රතිඵල ලෙස ලෙන් ආශ්‍රිත ප්‍රාග් මානව ජනාවාස කිහිපයක් අනාවරණය කර ගැනීමට හැකිවිය.

අ. වැකුණුර දොරොච්ච ගල්ලෙන්

යට්ටෝගොඩ - බෙලිගල මාර්ගයේ වැකුණුර ග්‍රාමයේ දොරොච්ච වන්නේ මෙම ස්ථානය පිහිටා තිබේ. මෙහි තැගෙනහිර දෙසට විවෘත විශාල ගල්ලෙන් දෙකක් වේ. මෙම ලෙන්වල කටාරම් කොටා තිබෙන අතර එක් ලෙනක බෙහෙවින් විනාශ වූ පූර්ව බ්‍රාහ්මී සෙල් ලිපියක් ද වේ.

මෙම ලෙන් අභ්‍යන්තරය තිදත් සොරුන් විසින් භාරා විනාශ කර ඇත. එම වලවල්වල හරස්කඩෙහි හා ඉවත ඇඳ දමන ලද පස්වල ක්‍ෂුද්‍ර ශිලා මෙවලම්, තිරුවාණා ගල්පතුරු බහුලව දක්නට ලැබේ. මීට අමතරව ආකවුස් රොසියෝලේඛ්‍යාදුස් හා පැලඩමුදුස් වර්ගවල ගස් බෙල්ලන්ගේ කටු විශාල ප්‍රමාණයක් මෙම ස්ථානයේ දක්නට ඇත. ඇතැම් බෙලිකටුවල පිටුපස සිඳුරක් තිබෙන ආකාරයද හඳුනාගත හැකිය. කැකුණ ඇට පොතුද ස්වල්ප වශයෙන් හමුවිය. ලෙන් පිහිටි කන්ද පාමුල නිරන්තරයෙන් ජලය ගලාබසින ඇළ මාර්ගයක් ද වේ.

ආ. යටහලෙන ගල්ලෙන්

කොළඹ - නුවර මාර්ගයේ යට්ටෝගොඩ ග්‍රාමයෙන් වමට දිවෙන වතුයාය ඔස්සේ මෙම ස්ථානයට පිවිසිය හැකිය. මෙහි කටාරම් කපන ලද ගල්ලෙන් 15 පමණ වේ. ඉන් සමහරක පූර්ව බ්‍රාහ්මී ශිලා ලේඛණ තිබේ. මෙම ස්ථානය ඔස්සේ ඇළ මාර්ගයක් ද ගලා බසී.

මෙහි එක් ගල්ලෙනක වියනේ දුම්වැදි කපවී ගිය සලකුණු හඳුනාගත හැකිවිය. එම ලෙන තුළින් හා අවටින් තිරුවාණ ගල් ආවුද, ගල්පතුරු සහ න්‍යෂ්ටි ගල් කැබලි ද සොයා ගැනීමට හැකිවිය. සමහරක් ගල් මෙවලම් හොඳින් මුද්‍රා තිබෙන ආකාරයක් පෙන්නුම් කරයි. අනෙකුත් ලෙන් ආශ්‍රිත මතුපිට සාක්ෂි විනාශවී ගොස් තිබෙන ආකාරයක් හඳුනාගත හැකිය.

ඇ. කෝදාපාලකන්ද ලෙන්

නෙළුමිදෙණිය - අලව්ව මාර්ගයේ කරපනේ හන්දියෙන් දකුණට ඇති මාර්ගයෙන් රාගල් මය පාලම අසලට ගොස් එතැනින් අලව්වත්ත මාර්ගයේ ගමන් කිරීමෙන් මෙම ස්ථානයට පිවිසිය හැකිය. කටාරම් සහිත හා රහිත ගල්ලෙන් 11ක් පමණ මෙම ස්ථානයේ දක්නට ලැබේ. හෙළපිටලෙන නමින් හඳුන්වන එක් ගල්ලෙනක පූර්ව බ්‍රාහ්මී ශිලා ලේඛණ දෙකක් වේ.

මෙම ලෙන් අතරින් සමහරක් ලෙන් අභ්‍යන්තරය තුළින් ගමන් ගන්නා ජල මාර්ග නිසා සේදියාම්වලට ලක්වී තිබේ. එවැනි ලෙන්වලින් තිරුවාණ ගලින් කරන ලද ශිලා මෙවලම්, ගල්පතුරු යනාදිය මතු වී තිබෙන ආකාරය හඳුනාගැනීමට පිළිවන. ඒ අනුව එම ලෙන් ප්‍රාග් මානව ජනාවාස පිණිස යොදා ගන්නට ඇති බව සිතිය හැකවේ.

ඇ. මැල්ලගල ගල්ලෙන්

උස්සාපිටිය - දිවල මාර්ගයෙන් හෝ කරැඬුපහ අන්තතගොඩ මාර්ගයෙන් මෙම ස්ථානයට ලඟාවිය හැකිය. කටාරම් සහිත හා රහිත ගල්ලෙන් 06 ක් පමණ මෙම ස්ථානයේ දක්නට ලැබේ. මැල්ලගල ආරණ්‍ය සේනාසනය පිහිටා ඇත්තේ මෙම ලෙන් ආශ්‍රිතවය.

ආරණ්‍ය සේනාසනය නිර්මාණය කිරීමේදී මෙහි ගල්ලෙන් පිරිසිදු කරන ලද අවස්ථාවේ තිරුවාණ ගල් පතුරු හා ගස් බෙල්ලන්ගේ කටු විශාල වශයෙන් ඉවත්කළ බව එයට සහභාගිවූ ප්‍රදේශවාසීන් පවසන ලදී. මෙම ලෙන් අවට භූමිය සිසුම්ව පරික්ෂා කිරීමේදී තිරුවාණ ගල් පතුරු, න්‍යෂ්ටිගල් වැනි කොටස් තිබෙන බව හඳුනාගත හැකි විය.

ඉ. උරාකන්ද ගල්ලෙන්

කැගල්ල - දිවෙල මාර්ගයෙන් හෝ උස්සාපිටිය - දිවෙල මාර්ගයෙන් උරාකන්ද සහිත ප්‍රදේශයට පිවිසිය හැකිය. කතාරම් රහිත මධ්‍ය ප්‍රමාණ ගල්ලෙන් පහක් හා එක් විශාල ගල්ලෙන්ක් මෙම කන්ද ආශ්‍රිතව දක්නට ලැබේ. ස්වභාවික ජල මාර්ග රාශියක් ද කන්ද අවට දක්නට ඇත.

මෙම ගල්ලෙන් අභ්‍යන්තරයේ පස් සමග මිශ්‍රවී තිබෙන තිරුවාන ගල් පතුරු විශාල වශයෙන් හමුවේ. මේ අතර ක්ෂුද්‍ර ශිලා මෙවලම් ද තිබෙන බව හඳුනාගැනීමට පිලිවන. මීට අමතරව වෘත්තාකාර තිරුවාණ ගල් හා ඒවායින් කඩාගත් පතුරුද ඇතැම් ගල්ලෙන්වල දැනගත හැකිවිය. ගස් බෙල්ලන්ගේ අවශේෂ ද පස් සමග මිශ්‍රව තිබෙන ආකාරය හඳුනාගත හැකි විය. තරමක් විශාල ආකූෂ් රොසියෝලබ්ආචුස් වර්ගයේ ගස් බෙල්ලන්ගේ අවශේෂ බහුලව දක්නට ඇත. මෙම ගස් බෙල්ලා දැනුණු මේ කන්ද ආශ්‍රිත ප්‍රදේශයේ වාසය කරයි. වනාන්තර ස්වභාවයෙන් පවතින මෙම කන්ද ආශ්‍රිත ප්‍රදේශය තුළ කැකුණ, බැද්දෙල්, ඇටිකෙහෙල් වැනි ශාක වර්ග දැනුණු හඳුනාගත හැකිය. මිමින්නා, වැලිඹුවා, වල්උරා, ඉත්තුවා, කබල්ලුවා වැනි ප්‍රාග් මානවයා බහුලව ආහාරයට ගත් කුඩා සතුන් මෙම පරිසරය තුළ මේ වනවිටත් ජීවත් වේ.

ඊ. කරඬුලෙන ගල්ලෙන්

කොළඹ - නුවර මාර්ගයේ 50 වෙනි සැතපුම් කණුව අසලින් දකුණට දිවෙන ඇතිටියගල මාර්ගයේ සැතපුම් දෙකක් පමණ ගමන්කළ විට මෙම ස්ථානයට ලගාවිය හැකිය. කතාරම් සහිත හා රහිත ගල්ලෙන් හයක් පමණ දක්නට ලැබේ.

මෙම ගල්ලෙන් අතරින් කිහිපයක් විහාරස්ථානයක් ලෙස වර්තමානයේ සකස්කර තිබේ. මෙහි තිබෙන එක් ගල්ලෙන්ක් නිර්මාණය වී ඇත්තේ විශාල ගල් පුවරු දෙකක් ඉහලින් එකට හේන්තුවීමෙනි. ලෙන අභ්‍යන්තරය යෝදා පාලු ස්වරූපයෙන් දක්නට ලැබේ. එසේ නුවද මෙම ලෙන අභ්‍යන්තරයේ ශිලා මෙවලම් තැනීමට යොදාගත් වෘත්තාකාර තිරුවාණ ගල්වල

කැබලි තිබෙන ආකාරය හඳුනාගත හැකිය. අවට ප්‍රදේශයේ බැඳිදෙල් ශාකය විශාල වශයෙන් දක්නට ලැබේ.

උ. පදවිගම්පොළ ගල්ලෙන්

රඹුක්කන - දොඹේමඩ මාර්ගයේ මිනීමරු හන්දියෙන් වමට හැරී සැතපුම් හතරක පමණ ගියවිට හමුවන පුරාණ ශිලා මඤ්චකය අසලින් ලෙන් සහිත පදවිගම්පොළ කන්දට පිවිසිය හැකිය. මෙම ස්ථානයේ කචාරම් සහිත හා රහිත ගල්ලෙන් 14 පමණ දක්නට ඇත. ඇතැම් ගල්ලෙන් නිදන් හොරුන්ගේ ග්‍රහණයට ලක්වී තිබේ. ලෙන් කිහිපයකට පූර්ව බ්‍රාහ්මී ශිලා ලේඛණ ඇත.

කන්ද මුදුනෙහිම තිබෙන තරමක විශාල ලෙනක ප්‍රාග් මානවයා ජීවත්වූ බවට ඉතාමත් පැහැදිලි සාක්ෂි දක්නට ලැබේ. මෙම ලෙනෙහි කොටසක් නිදන් හොරුන් විසින් හාරා ඇත. මෙම ලෙන පරික්ෂා කිරීමේදී කඳු ශිලා මෙවලම්, ගල් පතුරු, තැන්පිටි ගල් විශාල වශයෙන් හඳුනාගැනීමට හැකිවිය. කහඳ පතුරුද දුලබ ලෙස දක්නට ඇත. මීට අමතරව ආකඩුස් රොසියෝලබ්ආචුස් වර්ගයේ ගස් බෙල්ලන්ගේ කටු ද මිමින්නා, ඉත්තැවෑ වැනි කුඩා සතුන්ගේ ඇටකැබලි ද, කැකුණ ඇට පොතු ද පස් සමග මිශ්‍රවී තිබෙන ආකාරය නිදන් හොරුන් විසින් හැරූ වල ආශ්‍රයෙන් හඳුනාගැනීමට හැකිවිය. අවට අනෙකුත් ගල් ලෙන්වලින් ද කඳු ශිලා මෙවලම් සමග තිරුවාණ කැබලි යනාදිය හමුවිය. අවට පරිසරයේ බැඳිදෙල්, කැකුණ වැනි ශාක තිබෙන ආකාරය නිරීක්ෂණය කළ හැකිය.

2. එළිමහන් ස්ථාන ආශ්‍රිත ප්‍රාග් මානව ජනාවාස

මා මය නිම්නයේ ස්ථාන කිහිපයකින් ම එළිමහන් ස්ථාන ආශ්‍රිත මානව ජනාවාස පැවති බවට සාක්ෂි හමුවිය. විශේෂයෙන්ම උස් බිම් ආශ්‍රිතව පිහිටා තිබෙන ස්වභාවික ගල්තලාවක් ආශ්‍රිතව සිදුකළ පරික්ෂා කිරීමේදී ඔවුන් නිෂ්පාදනය කළ ශිලා මෙවලම්, අමුද්‍රව්‍ය හා අපද්‍රව්‍ය කොටස් සොයා ගැනීමේ හැකියාව ලැබුණි. එවැනි ස්ථානවල පස් රැඳී තිබෙන තැන් ආශ්‍රිතව මෙවැනි සාක්ෂි හොඳින් හඳුනාගත හැකිය.

අ. දතගිටිගල

උස්සාපිටිය - අස්මදල මාර්ගයේ පාට්ටගම විද්‍යාලය අසලින් දකුණ දෙසට ඇති මාර්ගයේ මෙම ස්ථානයට ලගාවිය හැකිය. පූර්ව බ්‍රාහ්මී ශිලා ලේඛණයක් සහිත ගල්ලෙනක් ද මෙම ස්ථානයේ තිබෙන අතර ප්‍රසිද්ධ දතගිටිගල විහාරය මෙම ලෙන ආශ්‍රිතව නිර්මාණය කර තිබේ. මෙම ස්ථානයේ විශාල ගල් තලාවක් ඇත.

එම ගල්තලාව මතුපිට ස්ථාන කිහිපයකම ස්වභාවික ගල් කෙවෙති තිබෙන අතර ඒවායේ ජලය පිටි තිබෙන ආකාරය දිස්වේ. අවට ඉතාමත් හොඳින් දර්ශණය වන ස්ථානයකි. මෙම ගල් තලාවේ ස්ථාන කිහිපයකම ඉතාමත් පැහැදිලි ලෙසින් තිරුවාණ ගලින් කරන ලද ක්‍ෂුද්‍ර ශිලා මෙවලම් හඳුනාගැනීමේ හැකියාව තිබේ. මීට අමතරව වෘත්තාකාර කුඩා තිරිවාණ ගල්, ගල් පතුරු, මෙවලම් තනා ගැනීමේදී ඉතිරිවූ න්‍යෂ්ටි ගල් කැබලි ද තැන තැන විසිරී තිබෙන ආකාරය හඳුනාගත හැකිය. මෙම ස්ථානයේ ක්‍ෂුද්‍ර ශිලා මෙවලම් නිෂ්පාදන මධ්‍යස්ථානයක් පැවති බව ලැබෙන අපද්‍රව්‍ය පාෂාණ කැබලිවලින් පැහැදිලි වේ. මේ ආශ්‍රිතව තිබෙන ගල්ලෙන ද එකල ඔවුන්ගේ වාසස්ථානයක් ලෙස භාවිත කරන්නට ඇතැයි අනුමාන කළ හැකිය.

ආ. යටහලෙන

යටහලෙන ගල්ලෙන් සංකීර්ණය ආශ්‍රිත කර්ද මුදුනෙහි විශාල ගල් තලාවක් දක්නට ලැබේ. මේ ස්ථානයේද ක්‍ෂුද්‍ර ශිලා මෙවලම් කර්මාන්තය පැවති බවට සාක්ෂි හමුවේ. ස්වල්ප වශයෙන් වන ක්‍ෂුද්‍ර ශිලා මෙවලම්වලට අමතරව වැඩි වශයෙන් දක්නට ලැබෙන්නේ ඉවත්කළ ගල් පතුරු කැබලි හා න්‍යෂ්ටිගල් ය.

ඇ. දෙගලතිටිය

කැගල්ල - දම්පැල්ගොඩ මාර්ගයෙන් මෙම ස්ථානයට ප්‍රවේශ විය හැකිය. දෙගලතිටිය විහාරය ආශ්‍රිත ප්‍රදේශයේ විශාල ගල්තලාවක් දක්නට ලැබේ. මෙම හුමියේ ඇතැම් ස්ථානවල ජල මාර්ග ආශ්‍රිතව දක්නට ලැබෙන වනාන්තර තිරුවාණ ගල්, පතුරු, ගල්කැබලි ආදිය තිබෙන ආකාරය නිරීක්ෂණය කිරීමට හැකිවිය.

සම්පිත්තනය

ප්‍රාග් මානවයින් වාසය කළ බවට මූලික සාක්ෂි හමුවී තිබෙන ඉහත සඳහන් ස්ථාන සම්බන්ධයෙන් විමර්ශනය කරන විට පෙනී යන කාරණයක් වන්නේ එම ස්ථානවලින් ලැබෙන සාක්ෂි අනුව මෙම මානවයා ශ්‍රී ලංකාවේ මධ්‍ය ශිලා යුගය නියෝජනය කරන පිරිසක් වන බවය. මානව ජනාවාසයකට සුදුසු පාරිසරික තත්ත්වයක් තිබීම, ආහාර වැනි පරිභෝජන සම්පත් සපයාගත හැකිවීම, මෙවලම් නිෂ්පදනයට අවශ්‍ය අමුද්‍රව්‍ය ලබාගත හැකිවීම වැනි කරුණු හේතුවෙන් මෙම කලාපය මධ්‍ය ශිලා යුගයේ මානවයාට ආකර්ශණීය ප්‍රදේශයක් වන්නට ඇත.

මෙම ලෙන් පරික්ෂා කිරීමේදී පෙනී ගිය කරුණක් වනුයේ මෙවැනි ලෙන් තුළ විශාල පිරිසක් එකට ජීවත්වන්නට නොමැති බවයි. බොහෝ විට එක් ගල්ලෙනක එක් ත්‍යජි පවුලක් හෝ දෙකක් වාසය කළ බව සිතිය හැකිවේ. එහෙත් එළිමහන් ගල්තලාවක් ආශ්‍රිතව මොවුන් කණ්ඩායම් වශයෙන් සාමූහිකව කටයුතු කරන්නට ඇතැයි සිතිය හැකිය. ඇතැම් විටක අවට ලෙන්වල ජීවත්වන මානව පිරිස් වර්ෂාව රහිත කාලයන්හි ගල්තලාවක් මතට රැස්වන්නට ඇත. නැතහොත් ඔවුන්ගේ කටයුතුවලට අවශ්‍ය මෙවලම් තනාගැනීම, දඩයමට පිටත්වීමට පෙර එක්රැස්වීම හෝ දඩයමින් පසු පංගු බෙදාගැනීම වැනි කටයුතුවලට මෙවැනි එළිමහන් ස්ථාන භාවිත කරන්නට ඇතැයි අනුමාන කළ හැකිය. මන්ද ප්‍රාග් යුගයේ දඩයමේ සාර්ථක බව කේවලත්වය මත නොව සාමූහිකත්වය මත රඳා පවතින්නක් වූ බැවණි. ඒ අනුව එළිමහන් ජනාවාස හා ලෙන් ආශ්‍රිත ජනාවාස එකම පිරිසක් භාවිතා කරන්නට ඇතැයි නිගමනය කළ හැකිය.

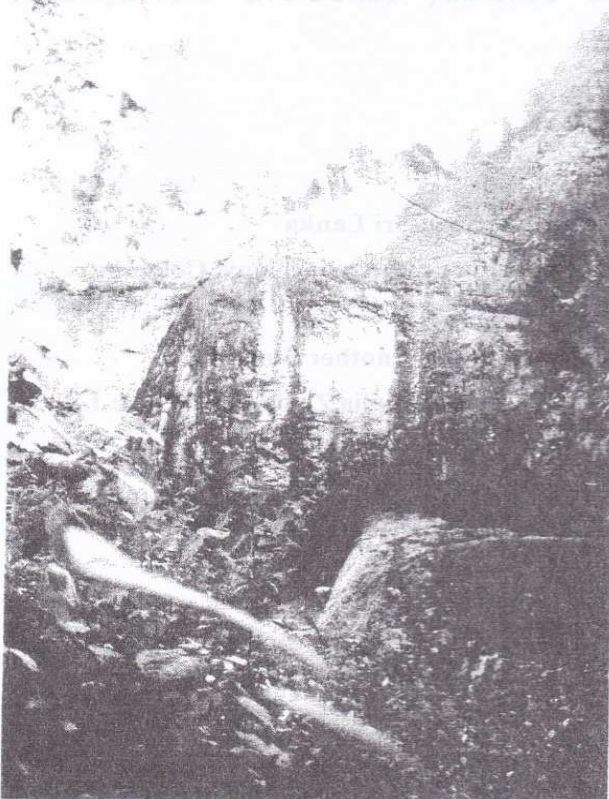
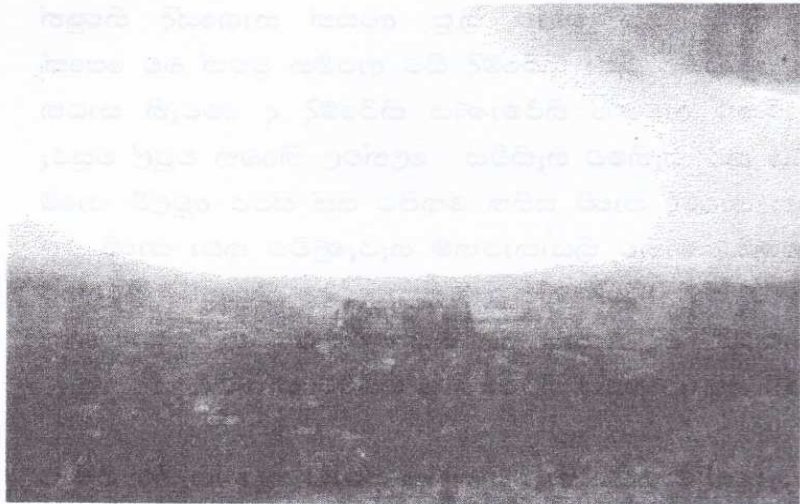
මෙම කලාපය තුළ වඩාත් ක්‍රමාණුකූලව අධ්‍යයනයන්ට ලක්වූ මධ්‍ය ශිලා යුගයේ ජනාවාස ස්ථරයන්ට ලැබුණු විද්‍යාත්මක දිනවකවානු අනුව වසර 27200 ක සිට වසර 3640 දක්වා වූ කාල පරාසයක එම මානවයා මෙහි වාසය කළ බව තහවුරු වේ. ඒ අනුව මෙම ගවේෂණයෙන් හෙලිකරගත් ස්ථානවල විසූ ප්‍රාග් මානවයා ද එම කාල පරාසය තුළම ජීවත්වන්නට ඇතැයි අනුමාන කළ හැකිවේ.

මෙම කලාපයේ ස්ථාන ගණනාවකම පිහිටි ප්‍රාග් මානව ජනාවාස සාධක විනාශවී යාමට බලපාන ලද ප්‍රධාන කාරණයක් වන්නේ මානව ක්‍රියාකාරකමය. මෙය

වර්තමානයේ ඇරඹුණු ක්‍රියාවලියක් නොව ක්‍රි.පූ. අවසන් භාගයේදී හිඤ්ඤන් වහන්සේලා සඳහා ලෙන් සකස්කර පූජා කිරීමේදී සිට ආරම්භ වූවක් බව පෙනේ. මෑත කාලීනව ලෙන් ආශ්‍රිතව ආරණ්‍ය නිර්මාණය කිරීමේදී ද මෙවැනි සාධක විනාශවූ බව අනාවරණය කර ගැනීමට හැකිවිය. ලෙන්වල තිබෙන වවුල් වසුරු පොහොර සඳහා රුගෙන යාමේදී සාක්ෂි සහිත මතුපිට පස් ස්ථර අවුල්වී යාමේ ස්වභාවයක් පෙන්නුම් කරයි. මානව ක්‍රියාකාරකම් හැරුණු විට කුඩා සාක්ෂි මුල් ස්ථානවලින් ඉවත්වී යාමට ස්වභාවික හේතූන් බලපාන බව පෙනේ. ඒ අතර ප්‍රධාන වන්නේ සෝදා පාඨවයි. ගල් ඔස්සේ ගලා බසින දිය පහරවල් නිසාද ලෙන් අභ්‍යන්තර සාධක විනාශවී යන ආකාරය නිරීක්ෂණය කිරීමට හැකිවිය.

බටහිර පා කඳු ප්‍රදේශයේ ප්‍රාග් මානව ජනාවාස සහිත ස්ථාන හඳුනාගැනීම පිණිස සිදුකරනු ලබන කෙණ්ත්‍ර අධ්‍යයනය තවදුරටත් ඉදිරියට කරගෙන යනු ලබන්නක් වන අතර ඉදිරියේදී වඩාත් සාර්ථක තොරතුරු අනාවරණය කර ගැනීමට හැකිවෙතැයි අපේක්ෂා කරමි.

1. Deraniyagala S.U. 1992 – Pre – Historic of Sri Lanka
Vol. I & II Department of Archaeology, Colombo
2. Gunarathne S.H. 1971 – Belilena Athula; Another Store Age
Habitation in Ceylon, Spolia Zeylanica. 32 (1): 1-4
Colobmo



1. *Dactyloctenium aegyptium* L. 1902 - I
 Vol. 1, 4

2. *Guarea* S.H. 1971 - I
 Habitation in
 Colom

