

ලන්දේසි සමයේ මෙරට ගෘහ නිර්මාණ ලක්ෂණ පිළිබඳ සංකීර්ණ අධ්‍යයනයක්

කේ. ඩී. ජර්නලිනාන

ප්‍රවේශය

සොළොස්වන සියවස ආරම්භයේ දී ශ්‍රී ලංකාවට පැමිණි පෘතුගීසීන් ක්‍රමක්‍රමයෙන් දිවයිනේ මුහුදුබඩ පළාත්වල පාලනය සියතට ගත් අතර සතළොස් වන සියවස මැද භාගයේ දී පැමිණි ලන්දේසීන් පෘතුගීසීන් පලවාහැර ඒ ප්‍රදේශවල සිය අණසක පිහිටුවා ගත්හ. සියවස් තුනක් පමණ කාලයක් මුළුල්ලේ ලක්දිව දේශපාලන ක්ෂේත්‍රය කෙරෙහි බලපෑ ඔවුහු, මෙරටයන්ගේ ජීවන රටාව හා ගෘහ නිර්මාණ ලක්ෂණ ද වෙනස් මගකට යොමු කිරීමට සමත් වූහ. මේ ආකාරයෙන් යුරෝපීයයන්ගේ විවිධ සංස්කෘතික ලක්ෂණ සිංහලයන්ගේ ජන ජීවිතයට ඇතුළත් වූ අතර ඔවුන්ගේ රටවල පැවති ඇතැම් ගෘහ නිර්මාණ ශිල්ප ක්‍රම ද මෙරට ඉදිකිරීම් ක්ෂේත්‍රයට පිවිසිණ. එමගින් මෙරට පැවති සාම්ප්‍රදායික ගෘහ නිර්මාණ ක්‍රමවලට නව පණක් ලැබී නව ශෛලියක ඉදිකිරීම්වල ආරම්භය සිදු විය. සොළොස්වන සහ සතළොස් වන සියවස්වල පෘතුගීසීන් විසින් ඉදි කරන ලද නිවාස කෙබඳු ආකාරයක පැවතියේදැයි සිතා ගැනීමට අද අපට ඇති සාධක අල්ප ය. එහෙත් ඊට පෙර මෙරට මුදුබඩ පළාත්වල පැවති අස්ථිර දේශීය අමුද්‍රව්‍ය යොදා ඉදිකරන ලද කටු මැටි බිත්ති සහිත ගොඩනැගිලි වෙනුවට වඩාත් කල් පවතින පරිදි, ස්ථිරසාර ද්‍රව්‍යයන් යොදා සැලැස්මකට අනුව නිවාස ඉදිකිරීමේ ක්‍රමය පෘතුගීසීන් විසින් හඳුන්වාදෙනු ලැබීම මෙරට ඉදිකිරීම් ඉතිහාසය තුළ වැදගත් සිදුවීමක් බව සඳහන් කළ හැකිය.

විමර්ශනය

යාපනය දිස්ත්‍රික්කයේ පෘතුගීසි ඉදිකිරීම්වල දැනට ඉතිරි වී ඇති නෂ්ටාවශේෂ අනුව ඒවා පිළිස්සූ ගඩොල් සහ හුණු බදාම යොදා ක්‍රමවත් සැලැස්මකට අනුව ඉදිකරන ලද නිර්මාණ බව පෙනේ. පෘතුගීසීන් රෝමානු කතෝලික ධර්මය පැතිරවීම මගින් ඔවුන්ගේ ඇතැම් වාරිතුවාරිත හා නම්ගම් මෙරට ජන ජීවිතයට මුසු කළේ වී නමුත් තාක්ෂණික වශයෙන් ලාංකිකයන්ගේ ජීවන රටාවට ලන්දේසීන්ගෙන් තරම් බලපෑමක් සිදු වී නැත. මෙයට ප්‍රධාන හේතුව මේ ජන කොටස් දෙකෙහි පාලන ප්‍රතිපත්තීන් අතර පැවති ප්‍රතිවිරෝධතාවයි. ලන්දේසි සමයේ ඉදිවුණු ගොඩනැගිලි පිළිබඳව තොරතුරු ලබාගත හැකි මූලාශ්‍ර රාශියක් තිබේ. ඒ අතර ඔවුන්ගේ ලිපි ලේඛන, සිතියම්, සැලසුම් සහ අද පවා භාවිතයේ පවතින පැරණි ලන්දේසි ගොඩනැගිලි ද වේ.

ලන්දේසි පෙරදිග ඉන්දියා වෙළෙඳ සමාගම

ලන්දේසි පෙරදිග ඉන්දියා වෙළෙඳ සමාගම වර්ෂ 1602 ඕලන්දයේ දී ස්ථාපනය කරන ලද අතර ලංකාවේ මුහුදුබඩ ප්‍රදේශවල පාලනය සම්පූර්ණයෙන් ම ඔවුන් අතට පත්වූයේ වර්ෂ 1656 දී කොළඹ අල්ලා ගැනීමෙන් පසුව ය. එවකේ පටන් දශකයක් තරම් කාලයක් ඔවුන් සතු ප්‍රදේශවල ක්‍රියාත්මක වූයේ

හමුදාමය පාලනයක. පසුව ඊ හැම ප්‍රදේශයක ම ක්‍රමක්‍රමයෙන් සවල පාලනය යටතට ගෙන පමට කටයුතු යොදන ලදී.

නගර හා නිවාස සැලසුම්

ලන්දේසි පාලන සමයේ (1640-1796) ඉදිවූ ගොඩනැගිලි ප්‍රධාන වශයෙන් වර්ග දෙකකට බෙදා දැක්විය හැකිය. ඉන් එක් වර්ගයක් හමුදාමය ගොඩනැගිලි වූ අතර අනික සිවිල් පාලනය සහ පෞද්ගලික භාවිතය සඳහා ඉදිවූ ගොඩනැගිලි විය. බලකොටුව, බැරැක්ක සහ රෝහල් හමුදාමය කටයුතු සඳහා අවශ්‍ය වූ අතර රජයේ කාර්යාල, ගබඩා, විදි නිවාස (street houses) සහ පෞද්ගලික නිවාස සිවිල් ගොඩනැගිලි වශයෙන් ඉදිකෙරිණ. යටත්විජිත යුගයේ මෙරට ගෘහ නිර්මාණ ශිල්පයේ වර්ධනය කෙබඳු වීදිය සොයා බැලීමේ දී හමුදාමය ගොඩනැගිලිවලට වඩා සිවිල් පාලනයට අදාළ ගොඩනැගිලි, පෞද්ගලික නිවාස සහ ආගමික ඉදිකිරීම් පිළිබඳව කරුණු විමසීම මෙම ලිපියේ අරමුණයි.

ලංකාවේ ප්‍රධාන නගරවල සැලසුම් සකස් කිරීමේ දී ඒවා බලකොටුව (kasteel) සහ නගරය (stad) වශයෙන් ප්‍රධාන කොටස් දෙකකට බෙදා වෙන් කෙරිණ. බලකොටුව තුළ හමුදාමය කටයුතු සිදු වූ අතර යුරෝපීයයන් නිදහසේ වාසය කළේ නගරයෙහි ඉදිකරන ලද නිවාසවල ය. ගාලු කොටුව තුළ දක්නට තිබුණේ මෙම අංග දෙකෙහි සංකලනයකි. ලන්දේසි නිර්මාණ ශිල්පීන් විසින් සැලසුම් කරන ලද සෑම ගොඩනැගිල්ලක ම එවකට ඕලන්දයේ ජනප්‍රියව පැවති ගෘහ නිර්මාණ ලක්ෂණවල නොමඳ බලපෑමක් දක්නට ඇත. එහෙත් ඕලන්දයේ නිවාස තාක්ෂණ ක්‍රම මෙරට දේශගුණයට නොගැලපුණු බැවින් ද, අධික වියදම් සහිත වූ බැවින් ද, එම ගෘහ නිර්මාණ ක්‍රම මෙරට ඉදිකිරීම් ක්ෂේත්‍රයට එක්වූයේ සරල සහ වාමි ස්වරූපයකිනි. ඔවුන්ගේ නිවාස සර්ම කලාපීය රටවල දේශගුණයට ගැලපෙන විශාල දොර, ජනෙල්, ඉස්තෝප්පු සහ වඩා උස් නොවූ වහලයන් සහිත දැකුම්කලු ගොඩනැගිලි වශයෙන් නිර්මාණය විය.

විදි නිවාස

ලන්දේසි සමයේ කොළඹ, ගාල්ල සහ අනිකුත් නගරවල බහුල වශයෙන් ඉදිවූණු විදි නිවාස (street houses) ක්‍රමය යුරෝපීය නාගරීකරණයේ මූලික ලක්ෂණ මෙරට නගරවල රෝපණය කිරීමේ ආරම්භක අවස්ථාවකි.¹ නගරය සැලසුම් කිරීමේ දී සමාන්තරව විහිදී සිටින පරිදි සැලසුම් කරන ලද විදි දෙපස විදියට මායිම්ව එකිනෙකට යා කොට ඉදිකෙරුණු විදි නිවාස පළලට වඩා දිගින් වැඩි විය. විදියේ සිට කෙළින්ම නිවසට පිවිසිය හැකි ලෙස සැකසුණු පඩිපේළි නැතහොත් තරප්පුව, ඉස්තෝප්පුව හා ඒ නිවසේ ඉදිරිපස යටලිය සහ වහල දරා සිටීමට හැකිවන ලෙස දූව හෝ ගඩොලින් තනන ලද රවුම් කුළුණු පෙළ විදි නිවාස ක්‍රමයේ සාම්ප්‍රදායික ලක්ෂණ විය. මෙබඳු නිවාසවල ඉස්තෝප්පුව විශාල ය. එය විදියෙන් වෙන් කරන ලද්දේ දූව ගරාදි වැටකිනි. එමගින් නිවසේ මුණතට දැකුම්කලු පෙනුමක් මෙන්ම ආරක්ෂාව ද සැපයිණි. ගරාදි වැට නොතිබූ නිවාසවල ගෙපිල කඩපිලක් හැටියට ද යොදා ගන්නා ලදී. ඉස්තෝප්පුවේ සිට කොරිදෝවක් ඔස්සේ ඇතුළට ගිය විට සාලය හමුවේ. ගෙදර අය රැස්ව යාඥා කළේ සාලයෙහි ය. සාලය මැද විශාල මේසයක් මත බයිබලයක් තබා තිබීම සාම්ප්‍රදායිකව සිදු විය. පවුලේ අය කැම ගත්තේත්, විවේක ඇති විට කාලය ගත කළේත් සාලයෙහි ය. කොරිදෝරුව දෙපස නිදන කාමර සහ සාලවට ඔබ්බෙහි ලීදක් සහිත මැද මිදුලක් ද තිබිණ. කුස්සිය හා ගබඩා කාමර මැද මිදුල වටා ඉදිකොට තිබිණ. වහලෙන් රූරා බසින ජලය නැවත ඉස්තෝප්පුවට නොවැටීමටත් පරාල කොත් වැසීම සඳහාත් දර්ශනීය ලෙස කැටයම් කළ විවිධ මෝස්තරයේ වඩිම්බු ලෑලි සවි කිරීම ද ලන්දේසි විදි නිවාස සංවර්ධනය අශ්‍රයෙන් බිහි වූ ගෘහ නිර්මාණ ලක්ෂණයකි.

1 Handleiding voor de Beoefening van Locale en Regionale Geschiedenis, Prof. Dr.W. Jappe Alberts, A. G. van de Steur, (Bussum, 1968), p. 83.

දිවයිනේ පැරණි ඕලන්ද ගොඩනැගිලිවල වහල සැලසුම් කළ ප්‍රධාන ක්‍රම දෙකකි. ඉන් වඩාත් ජනප්‍රිය වර්ගය මුදුන් වහලේ සිට පහළට හැඩ තල තුනක් බිඳී යන පරිදි අවතල ආකාරයට නිර්මාණය කර තිබේ. මුදුන් වහලේ සිට ප්‍රමාණවත් දුරක් වේගවත් බැවුමක් ද, එතැන් සිට ඊට වඩා අඩු පැතලි බැවුමක් ද, ඉස්තෝප්පුවට අයත් කොටස ඊටත් වඩා පැතලි බැවුමක් ද, සිටින පරිද්දෙන් නිර්මාණය විය. එහි පරමාර්ථය වූයේ පෙරදිග රටවල මෝසම් වැසි මගින් වහලට වැටෙන ජලය ඉක්මනින් පියස්සෙන් ඉවතට විසිවී යාමට වේගයක් ලබාදීමත්, විශාල ප්‍රදේශයක් වසා පැතිරෙන වහලේ බර තුලනය කිරීමත් ය. මේ ක්‍රමය ලංකාවේ පමණක් නොව ඉන්දුනීසියාව ප්‍රධාන කොට සෑම පෙරදිග රටක ම නිවාස ඉදිකිරීමේ දී ලන්දේසීන් විසින් අනුගමනය කරන ලද වහල සැලසුම් ක්‍රමයකි.

ඉහත විස්තර කළ, අප රට පැරණි ලන්දේසි නිවාසවල වහලය උතුරු නෙදර්ලන්තයේ ගොවිපල නිවාසයන්හි වහලේ වැඩිදියුණු වීමක් ලෙස දැක්විය හැකිය. ලංකාවේ සේවය කළ ලන්දේසි ආණ්ඩුකාර ඉසාක් ඔගස්ටින් රූම්ෆ්ගේ (1716-1723) උපදෙස් මත ලන්දේසි ඉංජිනේරු ක්‍රිස්ටියාන් බෝම්බාර්ට් විසින් ලංකාවේ ලන්දේසි දේවස්ථානයක් සඳහා පිළියෙළ කරන ලද සැලැස්මක් අංක 1, 2 සහ 3 වික්‍රයන්හි දක්වේ. අංක 2 හි එම ගොඩනැගිල්ලේ ගේබලය සිරස් අතට පෙනෙන ආකාරය ද අංක 3 හි වහලේ හරස් කැපුම ද පෙන්වුම් කෙරේ. මෙහි අංක 1 වික්‍රය සුපරීක්ෂාකාරීව සංසන්දනය කරන විට එවකට ඕලන්දයේ පැවති වහල නිර්මාණ ශිල්ප ක්‍රමය ඒ අයුරින් ම මෙරට දී ද යොදා ගැනීමට සැලසුම් කර ඇති බව පෙනේ.²

දකුණු ඕලන්දයේ ලිම්බර්ග් ප්‍රදේශයේ පැරණි නිවසක වහලේ ආකෘතියක් සහ දාහත්වන සියවසට අයත් ඇම්ස්ටර්ඩැම් නගරයේ නිවසක වහලේ සැලැස්ම සමඟ සසඳා බලන විට එය පැරණි ලිම්බර්ග් නිවාසවල වහලේ විකාශනයක් බව පෙනීයයි.³ ශාල්ලේ ලන්දේසි රෙපරමාදු දේවස්ථානයේ වහල මේ ආකාරයට නිර්මාණය කරන ලද්දකි. ඕලන්දයේ එබඳු නිවාස ඉදිකිරීමේ දී වහලය දරා සිටීම සඳහා සිටුවන දූව කුළුණු වෙනුවට මෙම දේවස්ථානයේ ඉදිකොට ඇති විශාල බිත්ති මත හතර වටේට තබන ලද යටලී හරස් අතට තදවන පරිදි බාල්ක යොදා ඒ මත කෝණාකාරව ඉහළට සවි කරන ලද ආධාරක මගින් එක් බිඳුමකට පසුව වහලය මුදුන් කර ඇත. එම වහලයේ බර දරා සිටීමට ගොඩනැගිල්ල ඇතුළත මැද කිසිදු කුලුනක් හෝ ආධාරකයක් නොමැති වීම විශේෂ ලක්ෂණයකි. දේවස්ථානයේ වහලේ සම්පූර්ණ බර සමතුලිතව බෙදී යන ආකාරයට නිර්මාණය කර තිබීම ඕලන්ද දූව වහලක දියුණු ම අවස්ථාවක් ලෙස පෙන්වා දිය හැකිය. (අංක 4 වික්‍රය)

කොළඹ ලන්දේසි රෙපරමාදු දේවස්ථානය නැතහොත් 'චුල්ෆන්ඩාල් පල්ලියේ' වහල ඊට වඩා වෙනස් ස්වරූපයකින් නිමවන ලද්දකි. එහි ගේබල සහිත ප්‍රකේෂණ කොටස්වල වහල උත්තල ආකාරයට අවස්ථා දෙකකින් පහත් වී යන පරිදි නිර්මාණය කර ඇත. මෙම වහලය ඉදිකිරීමේ දී පුනරුද යුගයේ ඕලන්දයේ ජනප්‍රිය වී තිබූ මන්සාර්ඩ් ක්‍රමය අනුගමනය කර ඇත. එය ප්‍රංශ ජාතික ගෘහ නිර්මාණ ශිල්පියෙකු වූ ප්‍රන්සුවා මන්සාර්ඩ් (1598-1666) විසින් දියුණු කරන ලද ශිල්ප ක්‍රමයකි. චුල්ෆන්ඩාල් දේවස්ථානයේ නිර්මාණ ශිල්පියා එම ගොඩනැගිල්ල මත මන්සාර්ඩ් ක්‍රමයේ වහලක් දක්ෂ ලෙස පිහිටුවා තිබීම මෙරට නිවාස තාක්ෂණය කෙරෙහි තිබූ යුරෝපීය බලපෑම මොනවට පැහැදිලි කරන්නකි. මේ ක්‍රමයේ වහලයක් වැසීමට යොදා ගන්නා ලද්දේ slate ගල් පතුරු ය. චුල්ෆන්ඩාල් දේවස්ථානයේ ද මුල් කාලයේ වහලය වසා තිබුනේ slate ගල් පතුරුවලිනි. කල් යාමෙන් ඒවා විනාශ වී යාම නිසා දැනට එහි යොදා ඇත්තේ තහඩු වර්ගයකි.⁴

කලින් සඳහන් කළ අවතල ආකාරයේ වහලය සෙවිලි කිරීම සඳහා යොදා ගන්නා ලද්දේ දේශීය මැටිවලින් කපා පුළුස්සා ගන්නා ලද අර්ධ කවාකාර පීලි උළු ය. ඒවා සමකාලීන මහනුවර ගොඩනැගිලිවල යොදා ගන්නා ලද පෙනැලි උළුවලට වඩා වෙනස් වූ අතර පීලි උළු නිෂ්පාදනය කරන

2 Sri Lanka National Archives, 1/2723. **Travel Diary of Isaac Augustin Rumpf, the Dutch Governor of Ceylon (1716-1723)** Translated and edited with an Introduction by K. D. Paranavitana, (Published by the National Archives of Sri Lanka, 2015).
3 **Op. cit. Locale en Regionale Geschiedenis**, p. 7.
4 **Amsterdam, The Golden Age, 1275-1795**, (New York, 1983), p. 61.

ලද්දේ පෘතුගීසීන් විසින් හඳුන්වා දෙන ලද ශිල්ප ක්‍රමයක් අනුව ය. ලන්දේසිහු ද එම ක්‍රමය දැනට ම පවත්වාගෙන ගිය අතර වරෙක නගර තුළ සියලුම නිවාසවල උළු සෙවිලි කිරීමට නියෝග නිකුත් කළහ. පොල් අතු ගෙවල් වහා ගිනි ගන්නා සුළු බැවින් ඒවා ඉවත් කරන ලෙස එමගින් වැසියන්ට අවවාද කරන ලදී. වහලේ පරාල සඳහා පොල් හෝ තල් ලී ද, කොස්, බුරුන, තේක්ක වැනි වෙනත් තද දේශීය දූව වර්ග බාලික සඳහා ද යොදා ගන්නා ලදී.⁵

උළුවහු, ජනෙල් සහ දොරවල්

සර්ම කලාපීය දේශගුණයක් පවත්නා අප රටේ නිවාස සඳහා ලන්දේසි ගෘහ නිර්මාණ ශිල්පීන් විසින් සැලසුම් කරන ලද දොරවල්, උළුවහු සහ ජනෙල් ප්‍රමාණයෙන් විශාල ය. ජනෙල් පියන් හතරැස් කොටුවලට බෙදා ඒවාට වීදුරු සවි කොට තිබිණ. පිටතට ඇරෙන ජනෙල් පියන් දෙකට අමතරව ජනෙල් රාමුව දෙකට බෙදා කොටසක් තුළක සහ කප්පියක ආධාරයෙන් භාණ්ඩයක් උඩට එසවිය හැකි පරිදි සකස් කරන ලද ක්‍රමය සම්පූර්ණයෙන් ම ඕලන්දයේ නිවාසවල ජනෙල් පියන් සවි කිරීමේ ශිල්ප ක්‍රමය ආශ්‍රයෙන් හඳුන්වා දෙන ලද්දකි. කොළඹ පිටකොටුවේ ලන්දේසි යුග කෞතුකාගාර ගොඩනැගිල්ලේ ජනෙල් මෙම ක්‍රමයට උදාහරණ වශයෙන් දැක්විය හැකිය. දහනව වන සියවස මුල් දශකයේ මෙරට සිටි ඉංග්‍රීසි ජාතික රොබර්ට් පර්සිවල් සඳහන් කරන හැටියට "අනික් ඉන්දියානු ජනාවාසවල වෙනිමයන් වීදුරු සහිත ජනෙල් පියන් ප්‍රධාන වශයෙන් යොදා ගත් නමුත් කොළඹ ගෙවල්වල ජනෙල් සඳහා වීදුරු යොදාගෙන ඇත. මෙය මෙරට මෙන්ම යුරෝපයේ දී ද ශීත කාලයේත් උෂ්ණ කාලයේත් වෙනසකින් තොරව ජනෙල් වසා තැබීමට ලන්දේසීන් තුළ තිබූ විශේෂ පුරුද්ද නිසා සිදු වූවකි."⁶

මේ නිවාසවල ලී උළුවහු සාදා ඇත්තේ ගඩොලින් සහ හුණු බදාමෙන් නිමවූ පැරණි යුරෝපීය දොරටුවල ආකෘතිය ලීයට ආරෝපණය කිරීමෙනි. එබැවින් උළුවස්සේ දෙපස කුලුනු දෙකෙහි උත් ලයිට් එකට ඉහළින් බොරදම් බෙරන ලද ශීර්ෂ දෙකක් යොදා ඇති අතර, පහළ කෙළවරේ ද පොළොවට සවිවන ස්ථාන දෙකෙහි එබඳු ම බොරදම් යොදා අලංකාර කර ඇත. උළුවස්සේ කවාකාර ස්වරූපයක් නැතත් උත් ලයිට් එක අර්ධවක්‍රාකාර ලෙස නිර්මාණය කර ඇත. එම අර්ධ වක්‍රය තුළ එක් කේන්ද්‍රයක සිට පිටතට විහිදී යන ඉරි සමූහයක් මෙන් නිර්මාණය කළ සැකිල්ලක එකිනෙක පරතරය වැසෙන පරිදි වීදුරු සවි කරන ලදී.⁷ නිවසෙහි අයිතිකරු ධනවත් නිලධාරියෙක් වූ විට එම සැකිල්ල සංකීර්ණ කැටයමකින් විසිතරු කරවා ඇතැම් විට තම නමේ මුල් අකුරු දර්ශනීය රෝම අකුරුවලට නගා එම කැටයමට එක් කළේ ය. ඒ අනුව පැරණි ලන්දේසි ගෘහ නිර්මාණ ශිල්පය අනුව තනන ලද නිවසකට පිවිසෙන්නෙකුගේ නෙත සිත වඩාත් ම ඇදී යන්නේ මේ ආකාරයෙන් නිර්මිත විවිධ වූත්, විශාල වූත්, දර්ශනීය වූත් ප්‍රධාන උළුවහුව වෙත ය.

ගේබල් (Gable)

ඇතැම් ගොඩනැගිලිවල දෙපස වහලට වඩා මදක් උසින් සිටින සේ ඉදිකර ඇති ගේබලය ලන්දේසි ගෘහ නිර්මාණ ශිල්පයේ නිර්මාණ කෞශල්‍යය විදහා පාන අංගයකි. ඕලන්දයේ දී මෙන් නොව පෙරදිග දී එම ගේබලය ඉතා සිත්ගන්නා වාම් ආකාරයෙන් දැක්වීමට ඔව්හු සමත් වූහ. යුරෝපයේ ගෘහ නිර්මාණ ශිල්පයේ පුනරුදයන් සමඟ බිහි වූ ගේබල් ක්‍රමයෙහි ජනප්‍රිය ලක්ෂණ හතරක් දක්නට ලැබේ.⁸ බොහෝ විට ගෘහ නිර්මාණ ශිල්පියාගේ කුසලතා අනුව විවිධ මෝසතරයේ ගේබල නිර්මාණය විය. ඇතැම් ඉතිහාසඥයන් සඳහන් කරන පරිදි ගේබල් ක්‍රමය ඕලන්දයේ දකුණු ප්‍රදේශවල ආරම්භ වී වර්ධනය වූවකි. ලන්දේසි පෙරදිග ඉන්දියා වෙළඳ සමාගමේ සේවයේ යෙදී සිටි ගෘහ නිර්මාණ ශිල්පීන් මගින් ගේබල් ක්‍රමය පෙරදිග ගොඩනැගිලිවලට ද හඳුන්වා දෙනු ලැබුවත් ඒවා ඒ ඒ රටවල පරිසරයට උචිත පරිදි යොදාගෙන තිබීම වැදගත් ලක්ෂණයකි. සතළොස්වන සහ අටළොස්වන සියවස්වල ඕලන්දයේ නිවාසවල ගේබල විවිධ ස්වරූපයෙන් ඉදිකර තිබිණ. ඒවායේ ඉහළ කොටස බොහෝ විට

5 Dutch Architecture in Ceylon, John Penry Lewis, pts. 1, 2 and 3 Architectural Review, No. 12, Sept. 1902, pp. 109-118; No. 15, January, 1904, PP. 32-35 No. 16, July, 1904, 75-80.
 6 Robert Percival, An Account of the Island of Ceylon, 1805.
 7 Architectural Review, op. cit.
 8 Locale en Regionale Geschiedenis, op. cit. p. 98.

රටාවක් ඊට එක් කෙරිණ.

කොළඹ වුල්ෆන්ඩාල් දේවස්ථානයේ ද, ගාල්ලේ හා යාපනයේ රෙපරමාදු දේවස්ථානවල ද ගේබල එකිනෙකට වෙනස්ව සුවිශේෂ ආකාරයකට නිර්මාණය කර ඇත. මේ දේවස්ථාන තුන ම දහඅට වන සියවසේ මැද භාගයේ ඉදිවූ බැවින් එවකට ඕලන්දයේ සහ දකුණු අප්‍රිකාවේ ශුභපැත්තේ තුඩුවේ ඉදිකර තිබූ නිවාස සහ ගොඩනැගිලිවල ගේබලයන්ගේ ආභාසය නොමදව ලැබී ඇති බව සඳහන් කළ යුතුය.⁹ ඉහළ සිට පහළට දිග හැරී කෙළවරින් රවුම් වී ගිය ලියවැලක ස්වරූපයේ නිර්මාණයකින් මෙහි ආරම්භය ඇති වූවා යැයි සිතිය හැකි අතර එම සැලැස්ම ම ගොඩනැගිලි නිම කිරීම එහි දියුණු ම අවස්ථාවක් ලෙස දැක්විය හැකිය. ලන්දේසීන් නිර්මාණය කළ වීථි නිවාසවල ද, බඩු ගබඩා ගොඩනැගිලිවල ද දෙකෙළවරෙහි මෙබඳු ගේබල සිත්ගන්නා අයුරින් නිර්මාණය කර ඇත. මෙබඳු ගේබල් සැලැස්ම කැලණිය (අංක 5 චිත්‍රය) සහ දෙඩන්දුවේ ශෛලබිම්බාරාමය (අංක 6 චිත්‍රය) වැනි බෞද්ධ විහාරස්ථාන මෙන්ම ගාලු කොටුවේ මුස්ලිම් දේවස්ථාන ගොඩනැගිලිවලට ද බලපා ඇති ආකාරය පැහැදිලි වේ.

විශේෂ නිවාස

යුරෝපීය නාගරික සංකල්පයන් අනුව නගරයෙහි ඉදි කෙරුණු නිවාසවලට ගෙවත්තක අලංකාරය එක්වූයේ කලාතුරකිනි. එහෙත් දේවස්ථාන වැනි පොදු ගොඩනැගිලි හැකි සෑම අවස්ථාවක ම ගෙවත්තක් සහිත වෙනම ගොඩනැගිලි වශයෙන් ඉදි කරන ලදී. නිදහස් ජන ජීවිතය ප්‍රිය කළ ඇතැම් ලන්දේසි ජාතිකයෝ නගරයෙන් බැහැර ස්ථානවල ඉඩකඩ හා පහසුකම් ඇති දර්ශනීය නිවාස ඉදි කළහ. ඒවාට අර්ථාන්විත නම් යෙදූහ. ඒ සමඟ ම දකුණු ගෙවත්තක් ද ඊට එක් කළ අතර එහි ආරක්ෂාවට ඒ වටා තාප්පයක් ද ඉදි කිරීමට උනන්දු වූහ. තාප්ප සඳහා සැලසුම් පිළියෙළ කිරීමේ දී ද තරංගාකාර බැම්ම ඔව්හු වඩාත් ප්‍රිය කළෝ ය. මෙබඳු බැම්ම දැන් බොහෝ දුරට විනාශ වී ගොස් ඇතත් ගාල්ලේ රෙපරමාදු දේවස්ථානය වටා ඇති බැම්ම මෙම ක්‍රමයට කදිම නිදසුනකි.¹⁰ (අංක 4 චිත්‍රය)

තාප්ප

ලන්දේසි සමයේ ඉදි කළ ගොඩනැගිලිවල ඇත්තේ tapia හෙවත් තාප්ප බිත්ති ය. Tapia යනු අප්‍රිකානු හෝ විනිමියානු බදාම මිශ්‍රණයක නමකි. මුල දී මෙම ක්‍රමය කුලුනු සහ තනි බිත්ති සෑදීම සඳහා යොදා ගත් නමුත් පසු කලක ස්පාඤ්ඤ සහ පෘතුගාලය වැනි රටවල ජනප්‍රිය ගොඩනැගිලි ක්‍රමයක් බවට පත් විය. Tapia මිශ්‍රණයට අඩංගු වූයේ ගල්, බොරලු සහ පස් ය. ඒවා තෙතමනය සිටින පරිදි අනා ලී අච්චුවකට දමා තද කොට පසුව කුට්ටියක් වශයෙන් ඉන් ඉවතට ගෙන එකක් පිට එකක් තබා බිත්ති බැඳීම tapia ක්‍රමයයි.¹¹ කල්යාමේ දී මෙම බිත්ති ඉතා ශක්තිමත් ස්ථිර ඉදි කිරීම් බවට පත්වූ බැවින් වඩාත් ජනප්‍රිය වී ගෙවල් තැනීමේ දී බිත්ති ගොඩනැගීම සඳහා ද යොදා ගන්නා ලදී. ඊජිප්තු වැසියන් ද මෙම ක්‍රමය යොදා ගත් අතර ඔව්හු එය 'තෝබි' (tobi) යනුවෙන් හැඳින්වූහ. සෑම කොටු බැම්මක් ඉදි කිරීමේ දී ම ලන්දේසීන් මේ ක්‍රමය අනුගමය කර ඇති බව පෝල් ඊ. පීරිස් මහතා සඳහන් කරයි.¹² වර්තමානයේ සිංහල භාෂාවෙන් 'තාප්ප' යනුවෙන් හඳුන්වනු ලබන්නේ මෙම ක්‍රමය අනුව ගොඩනගන ලද බිත්තියයි. එම වචනයේ අර්ථය වර්තමානයේ කෙතරම් දුරට වෙනස් වී ඇද්දැයි කිවහොත් 'තාප්පය' කී විට හැඟෙන්නේ ඉඩමක මායිම වටා ගොඩනගා ඇති මිටි බැම්මකි. එහෙත් එම වචනය ආරම්භයේ දී යොදාගෙන ඇත්තේ බිත්ති ගොඩනැගීම සඳහා යොදාගත් බදුම ක්‍රමය හැඳින්වීමට ය. ලන්දේසි සමයේ තාප්පයක ස්වරූපය හඳුනා ගැනීම සඳහා අංක 4 චිත්‍රයේ දැක්වෙන උදාහරණය කෙරෙහි අවධානය යොමු කරන්න.

ලන්දේසීන්ගේ ශිල්ප ක්‍රම මෙරට නිවාස තාක්ෂණය කෙරෙහි අතිශයින් බලපෑවා පමණක් නොව එම කාර්යයෙහි දී ඔවුන් විසින් භාවිත කරන ලද වචන ද ඒ අයුරින් ම සිංහලයට එක්වී ඇති බව

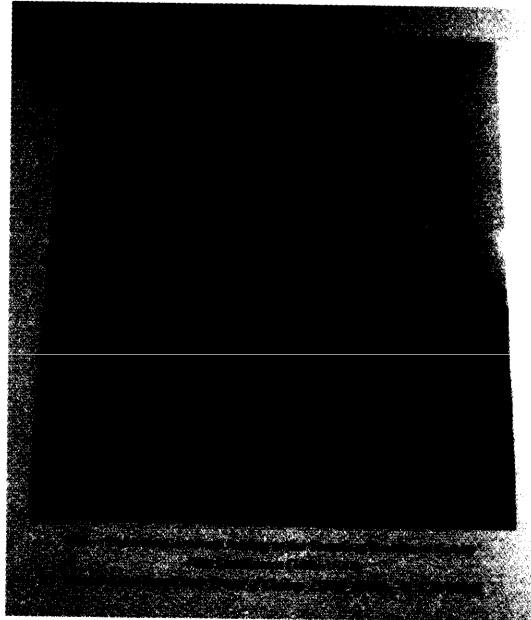
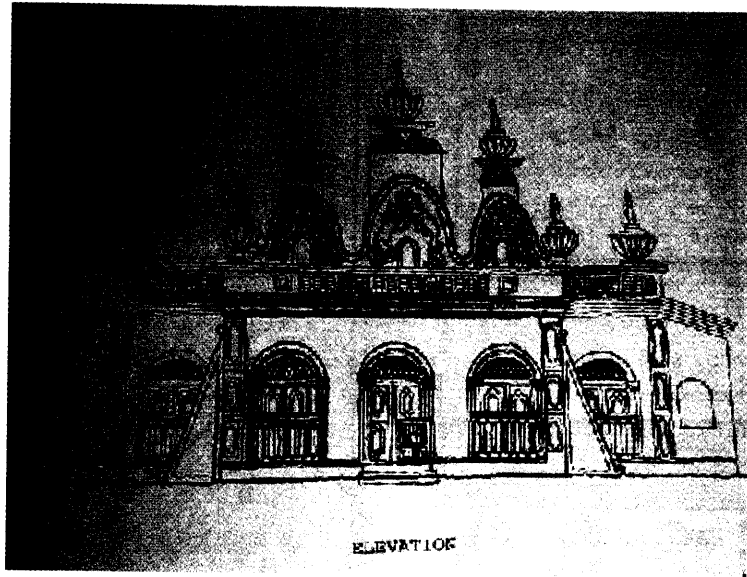
9 Old Colonial Houses of the Cape of Good Hope, Alys Fane Trotter, London, 1900.
10 SLNA, 1/2723. Travel Diary..., op. cit.
11 Journal of the Dutch Burgher Union of Ceylon, 1916, No. 9 pt. III, P. 144.
12 Portuguese Era, P. E. Pieris, Vol. II. p. 57.

අලංකාර පාලන ක්‍රමයකි. මෙහි දැක්වෙන්නේ ආකාරයට සහිත ආකාරයට පලක අලංකාර වචන සමූහයකි.

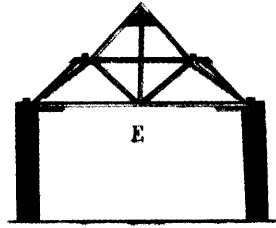
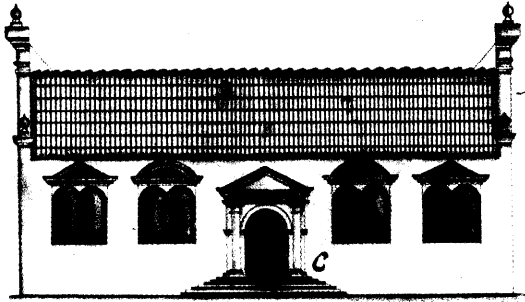
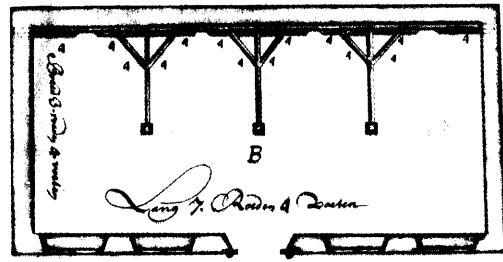
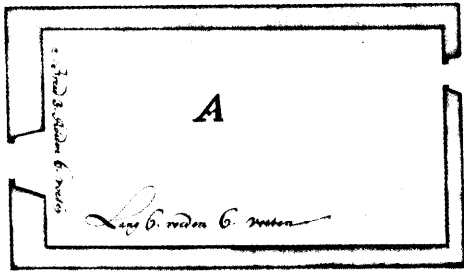
| ලන්දේසි | සිංහල |
|-----------|------------|
| Avegaar | අවගාරය |
| Balk | බාල්ක |
| Baas | බාස් |
| Boor | බූරුමය |
| Klamp | කලම්පය |
| Kantoor | කන්තෝරුව |
| Kerkhof | කැරකෝප්පුව |
| Ketel | කේතලය |
| Koetsie | කෝච්චිය |
| Lamp | ලාම්පුව |
| Laatje | ලාච්චුව |
| Lantaarn | ලන්තැරුම |
| Molen | මෝල |
| Paneel | පනෙල් |
| Raam | රාමුව |
| Rek | රාක්කය |
| Scharnier | සරණේරුව |
| Schop | ඉස්කෝප්පය |
| Stal | ඉස්තාලය |
| Stoep | ඉස්තෝප්පුව |
| Trap | තරප්පුව |

සමෝධානය

මෙරට දේශීය ගෘහ නිර්මාණ ක්‍රම නව මඟකට යොමු කිරීමට යුරෝපීය ජාතියක් වූ ලන්දේසීන්ගෙන් ඉමහත් සේවයක් ඉටු වී ඇත. ඔවුන් තම ඉදිකිරීම් කාර්යයන්හි දී දේශීය ශ්‍රමය භාවිතයට ගැනීම නිසා මෙරට වැසියන්ට ද ඒ පිළිබඳව පුහුණුවක් ලැබූන අතර එම ද්විපාක්ෂික සංයෝගයේ ප්‍රතිඵලයක් වශයෙන් ලාංකිකයෝ නිවාස තාක්ෂණය පිළිබඳ වින්තනයේ තව දුරටත් ඉදිරි පියවර තැබූ බව පැහැදිලි ය.



පැරණි ලන්දේසි රෙපරමාදු පල්ලිය 1752 ප්‍රතිසංස්කරණයට පසුව



අංක 1 චිත්‍රය

අංක 2 චිත්‍රය

අංක 3 චිත්‍රය