

ශ්‍රී ලංකාවේ ප්‍රාග් හා පූර්ව ඓතිහාසික අවධියේ භාවිත ශවෝපාචාර ක්‍රම

ඩී. ආර්ථික මන්දිරය

ප්‍රවේශය

ශ්‍රී ලංකාවේ මානව ජනාවාසකරණය පිළිබඳව තතු විමර්ශනය කිරීමේ දී එහි සමාරම්භය පුරා ශිලා යුගයෙන් (Paleolithic period) ආරම්භව මධ්‍ය ශිලා යුගය (Mesolithic period) ප්‍රාථමික යකඩ යුගය (Early Iron Age) ඔස්සේ විකාශනය වී ඇති ආකාරය ගවේෂණ හා කැණීම්වලින් තහවුරු කරගෙන තිබේ.^{1,2} මධ්‍ය ශිලා අවධියට පසුව ඵලභීය යුතු නව ශිලා යුගය පිළිබඳ යම් සාධක ප්‍රමාණයක් දොරවක ලෙස හා හෝර්ටන් තැන්නෙන් මෙන් ම මාන්තාසිවලින් වාර්තාවන බව පර්යේෂකයින්^{3,4} ප්‍රකාශ කර තිබුණ ද එම සාධක ප්‍රමාණය නව ශිලා යුගය පිළිගැනීමට තරම් තීරණාත්මක නොවන බව විද්වත් මතය වී තිබේ. ශ්‍රී ලංකාවේ ආදිත ම සංස්කෘතික අවධි තුළ මානවයා සිය ජීවිතය ගතකරන සමයේ දී තමන් සමඟ ජීවත් වූ සිය නෑ හිතමිතුරන් මියගිය විට භූමදානය සඳහා විවිධ අභිචාරමය කටයුතු සිදු කර ඇති ආකාරය පුරාවිද්‍යා පර්යේෂණ තුළින් හඳුනාගෙන තිබේ. අනාදීමත් කලක සිට ශ්‍රී ලංකාවේ සිදු වූ මෙම භූමදාන කටයුතු හෙවත් ශවෝපාචාර ක්‍රම හා ඒ සම්බන්ධ ව අනාවරණය කරගෙන ඇති කරුණු පිළිබඳ ව මෙම රචනයෙන් විමසා බලනු ලැබේ. විශේෂයෙන් ප්‍රාග් හා පූර්ව ඓතිහාසික අවධිය තුළ මේ සම්බන්ධ ව අධ්‍යයනයේ දී ලිඛිත සාධක නොමැති නිසා ඒ සඳහා පුරාවිද්‍යා මූලාශ්‍රය පමණක් භාවිත කිරීමට සිදු වේ.

විමර්ශනය

බලංගොඩ මානවයාගේ අභිචාර, සුසාන වාරිත

ශ්‍රී ලංකාවේ ප්‍රාග් ඓතිහාසික යුග අතුරින් මෑත කාලීන ව විස්තරාත්මක ව කරුණු අනාවරණය කරගෙන ඇත්තේ මධ්‍ය ශිලා යුගය (Mesolithic Period) හෙවත් බලංගොඩ සංස්කෘතිය තුළිනි. මධ්‍ය ශිලා යුගය පිළිබඳ සාධක අනාවරණය වන ස්ථාන වශයෙන් ඉරණමඩු පාංශු සංකීර්ණය මෙන් ම ගුහා නිධි වැදගත් වේ. ගුහා නිධි අතර කුරුවිට බටදොඹලෙන, කිතුල්ගල බෙලිලෙන, බුලත් සිංහල ගාහියන් ලෙන, වරකාපොළ දොරවක කන්ද, අත්තනගොඩ අළුලෙන, බෙලිලෙන-අතුළු, සීගිරිය අසල පොතාන හා අලි ගල, අත්තනගල්ල පොත්ගුල්ලෙන, එළිමහන් ස්ථාන ලෙස බෙල්ලන් බැඳිපැලැස්ස,

- 1 S. Deraniyagala, *The Prehistory of Sri Lanka; an Ecological Perspective*. (Colombo: Archaeological Survey Department. 1992), 709-710pp.
- 2 S. Deraniyagala, *The Pre history and Proto history of Sri Lanka .The Art and Archaeology of Sri Lanka*. (Central Cultural fund: Ministry of Cultural Affairs, 2007), 4p.
- 3 Ibid., 59p.
- 4 T.R Premathilaka, *Late Quarternary palioecological event stratigraphy in the Horton Plaince, central Sri Lanka: with contribution to the recent pollan flora*. (Department of Physical Geogrophy and Quarternary Geology, Storkhoim University thesis in Quarternary Geology no.2, 2003), 97-107pp.

පල්ලෙමළල, මහළුය, වෙස්සගිරිය, ජේතවනය, මාතොට, අනුරාධපුර ඇතුළුව, මිනිඇතිලිය ආදී ස්ථාන රාශියක් වැදගත් වන බව පෙන්වාදිය හැකි ය.⁵⁶

ශ්‍රී ලංකාවේ මධ්‍යශිලා යුගය සම්බන්ධයෙන් මෙතෙක් ලැබී ඇති විද්‍යාත්මක කාලනිර්ණ ලෙස බුලත්සිංහල ෆාහියන්ලෙන අදින් වසර 48,000, කුරුවිට බටදොඹලෙන අදින් වසර 37,000, කිතුල්ගල බෙලිලෙන අදින් වසර 31,000, අත්තනගොඩ අළුලෙන අදින් වසර 10,350, බෙලිලෙන අතුළු අදින් වසර 8,230, කුරුවිට බටතොට දහසියාලෙන අදින් වසර 7,680, බෙල්ලන්බැඳිපැලැස්ස අදින් වසර 12,000 - (6,500), මිනිඇතිලිය අදින් වසර 6000, අනුරාධපුර අදින් වසර 5900, මාතොට අදින් වසර 3800, සීගිරිය අසල පොතාන අදින් වසර 5800, අලිගල අදින් වසර 5500 වශයෙන් ශ්‍රී ලංකාවේ මධ්‍යශිලා යුගය සම්බන්ධයෙන් කාලනිර්ණ ලැබී තිබේ.⁷⁸⁹¹⁰ මෙම යුගයට අයත් ව එළිමහන් වාසස්ථාන හා ලෙන් තුළින් හමුවන භෞතික සාධක අතර මානව සැකිලි අතිශයින් ම වැදගත් වන අතර එ මගින් මධ්‍යශිලා මානවයාගේ ශවෝපාචාර ක්‍රම පිළිබඳ ව අධ්‍යයනයන් කිරීමට ද හැකි වී තිබේ. බලංගොඩ මානවයාගේ අභිචාර හා සුසාන චාරිත්‍ර පිළිබඳ පිළිබඳ ව විමර්ශනයේ දී ඔහුගේ භූමදාන කටයුතු වැදගත් වන අතර මිනිසකු මියගිය විට ඔවුන් වල දමා තිබීම ඒ අතරින් ප්‍රමුඛ වේ.

මෙසේ මියගිය පුද්ගලයකු වල දැමීමේ දී නමා හකුළා වල දමීම හෙවත් උක්කුටියෙන් වල දැමීම සුවිශේෂ කරුණක් වන අතර, ඒ බව බෙල්ලන්බැඳිපැලැස්ස, රාවණා ඇල්ල හා මිනිඇතිලිය තුළින් හමු වී ඇති සාධක තුළින් මැනවින් තහවුරු වී තිබේ. එසේ ම කුරුවිට බටදොඹලෙන තුළින් ද භූමදාන කරන ලද පුද්ගලින් 38 දෙනෙකුට අයත් සාධක පුරාවිද්‍යා කැණීම් තුළින් හඳුනාගෙන තිබේ.

ප්‍රාථමික දඩයම් ජීවිතයක් ගතකළ බලංගොඩ මානවයා විසින් මියගිය පුද්ගලයකු භූමදාන කරන විට වල දැමීමේ දී බටහිර දෙසට හිස සිටින සේ වල දමා තිබීම ද අතිශයින් වැදගත් වේ.¹¹ වර්තමානයේ දී ද මිනිසකු මියගිය විට වල දමනු ලබන්නේ ද බටහිර දෙසට හිස දමා ය. බලංගොඩ මානවයා මියගිය පුද්ගලයකුගේ හිස බටහිර දෙසට සිටින සේ වල දැමීමට හේතුව පිළිබඳ ව විමර්ශනය කිරීමේ දී පැහැදිලි වන්නේ මෙම මිනිසා ස්වාභාවික පරිසරයේ දුටු ස්වාභාවික සිදුවීම් සිය ජීවිතයට ද ආරෝපණය කර ඇති බවකි. එ නම් ඔහු පරිසරයේ ප්‍රධානතම වැදගත් වස්තුව ලෙස දුටුවේ සූර්යයා ය. සූර්ය ගමනය නැගෙනහිරින් ආරම්භ වී බස්නාහිරෙන් අවසන් වන බව ඔවුහු දෛනික ව දුටු සිද්ධියකි. මෙම දෛනික සිද්ධිය මානවයාගේ ජීවිතයට ආරෝපනය කළ කල්හි පෙනෙන්නේ උපත හා මියයාම ඉන් පිළිබිඹු වන බව ය.

නැගෙනහිර ඉපදීමත් බස්නාහිර මියයාමත් සංකේතවත් කිරීමේ අරමුණින් බලංගොඩ මානවයා මෙසේ මිනිසකු මියගිය විට හිස බටහිරට සිටිනසේ වල දැමීමෙන් සංකේතවත් කරන්නට ඇත්තේ මෙම ස්වාභාවික ක්‍රියාවලිය බව උපකල්පනය කළ හැකි ය. එසේ ම මෙම මානවයාගේ අභිචාර කටයුතු අතර මියගිය පසු අස්ථි වල දමා මස් දිය වූ අස්ථිවල ගුරුගල් ආලේප කිරීම පිළිබඳ තොරතුරු ද බටදොඹලෙන, බෙලි ලෙන, බෙල්ලන් බැඳිපැලැස්ස, බුලත්සිංහල, ෆාහියන්ලෙන, අලවල පොත්ගුල් ආදී ලෙන් තුළින් හඳුනාගෙන තිබේ.

5 S. Deraniyagala, **The Prehistory of Sri Lanka; an Ecological Perspective.** (Colombo: Archaeological Survey Department, 1992), 709-710pp.

6 ඩී.ටී. මැන්දිස්, "මධ්‍ය යාන් මය නිමිතයේ පූර්ව ඓතිහාසික සුසාන ආශ්‍රිත වාස්තුවිද්‍යා" **ARSUR 2016, The Proceeding of Second Archaeology Symposium.** (Department of Archaeology and Heritage Mangement, Rajarata University of Sri Lanka, 2016), 16-20 ඉඵ.

7 S. Deraniyagala, **The Pre history and Proto history of Sri Lanka .The Art and Archaeology of Sri Lanka,** (Central Cultural fund: Ministry of Cultural Affairs, 2007), 3-7 pp.

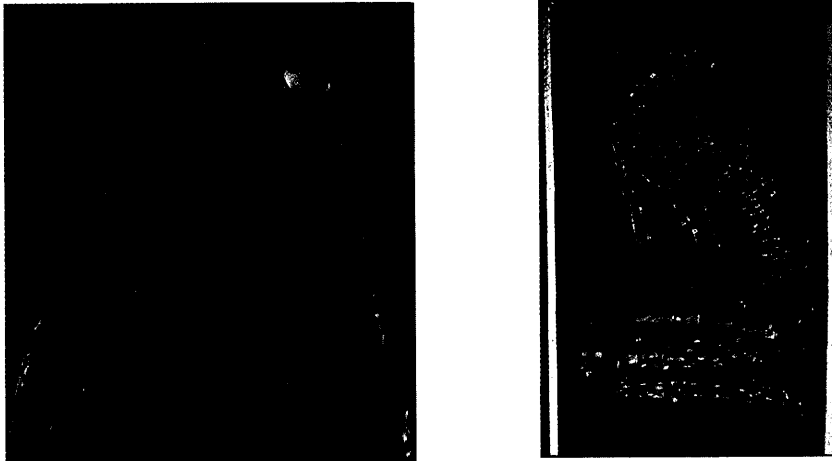
8 G. Adikari, **Approches to the Prehistory of the Sigiri Dambulla region, Futher studies in the settelment archaeology of the Sigiriya Dambulla region.** (ed.) S. Bandaranayake and M. Morgon, 1994), 41-45pp.

9 Ibid., 45-51pp.

10 H.N. Perera, **Prehistoric of Sri Lanka Late Plestocene rockshlters and an open - air site.** BAR International Series 2142 xvi+ 268. (2010)

11 P.E.P. Deraniyagala, **The Pleistocene of Ceylon.Sri Lanka.** (Colombo: National Museums, 1958), 64-65pp.

එසේ ම රාවණාආල්ලෙන් ලැබී ඇති මානව හිස්කබල සිඳුරු කිරීමට උත්සාහ කිරීම තුළින් ද ඔවුන්ගේ විවිධ අවමංගලය හා අභිචාර කටයුතු පිළිබඳ ව මැනවින් හඳුනාගැනීමට හැකි වී තිබේ.^{12,13,14} මෙම පුරාවිද්‍යා තොරතුරු අනුව පැහැදිලි වන්නේ ශ්‍රී ලංකාවේ අවමංගලය වාරිතුවල මූලාරම්භය ශ්‍රී ලංකික සමාජය විසින් ආරම්භ කර ඇත්තේ ප්‍රාග් ඓතිහාසික මධ්‍ය ශිලා අවධියේ දී බව ය. එසේ ආරම්භ කරන ලද වාරිතුව වර්තමානය දක්වා ම මිනිසකු මියගිය විට වල දැමීමේ දී බස්නාහිරට හිස දමා වල දැමීමට භාවිත කිරීමේ ක්‍රියාදාමය තුළින් අදටත් දෘශ්‍යමාන වීම වැදගත් වේ.



මිනිසුන්ගේ හා පොතානෙන් හමුවන මධ්‍ය ශිලා මානවයාට අයත් පූර්ණ මානව සැකිලි නමා හකුළා වල දමා ඇති ආකාරය

පූර්ව ඓතිහාසික අවධියේ මානවයාගේ අභිචාර, සුසාන වාරිතුව

ශ්‍රී ලංකාවේ පූර්ව ඓතිහාසික සංස්කෘතික අවධිය ක්‍රි.පූ 2400 දී පමණ ආරම්භ ව විකාශනය වූ බව පර්යේෂකයින් පෙන්වා දී තිබේ.¹⁵ මෙම සංස්කෘතික අවධිය හඳුනාගැනීම සඳහා පර්යේෂණ දායකත්වය දැක්වුවත් අතර පෝල් ඊ. පීරිස්, රාජා ද සිල්වා, සුදර්ශන් සෙනෙවිරත්න, පොන්නම්බලම් රසුපති, ඒස්. කේ. සිත්තපලම්, සිරාන් දැරණියගල, සේනක බණ්ඩාරණායක, නිමල් පෙරේරා, ප්‍රියන්ත කරුණාරත්න, රාජී සෝමදේව, ගාමිණී අදිකාරී, ඩී. කේ ජයරත්න, මෙලාති සල්ඩීන්, රංජිත් බංඩාර දිසානායක, තුසිත මැන්දිස්, මංගල කටුගම්පොළ ආදී පර්යේෂකයින් පෙන්වාදිය හැකි ය. එම පර්යේෂකයින් සිදු කර ඇති පර්යේෂණ අනුව මේවන විට ශ්‍රී ලංකාවේ පූර්ව ඓතිහාසික අවධියට අයත් සුසාන සම්බන්ධ කාලනිර්ණ මෙසේ ලැබී තිබේ. බෙරගල කඵපහණ වත්ත ක්‍රි.පූ 2400, හල්දුම්මුල්ල ක්‍රි.පූ 1750,¹⁶ රංවාමඩම ක්‍රි.පූ 1359,¹⁷ කෝඵබේ ක්‍රි.පූ 790,¹⁸ ඉබ්බන්කටුව ක්‍රි.පූ 700-400,¹⁹ ඉහළ කලවැල්ලාඋල්පත (සීගිරිය) ක්‍රි.පූ 520,

12 S. Deraniyagala, **The Prehistory of Sri Lanka; an Ecological Perspective.** (Colombo: Archaeological Survey Department, 1992), chap. 5.3.12p.

13 S. Deraniyagala, **The Pre history and Proto history of Sri Lanka .The Art and Archaeology of Sri Lanka.** (Central Cultural fund: Ministry of,Cultural Affairs. 2007), 59p.

14 K.A.R. Kennedy, **God Apes and fossilmen, Palioantropology in South Asia, Michigan.** (University of Michigan.2000), 183-237pp.

15 R. Somadeva, **Urban Origins in Southern Sri Lanka.** (Postgraduate Institute of Archaeology, Department of African and Comparative Archaeology, Department of Archaeology and Ancient History, Uppsala University, 2006),13p.

16 කේ.එන්. මනමේන්ද්‍ර ආරච්චි, හා ජී. අදිකාරී, අනුරාධපුර පුරා ජෛව විවිධත්වය භාවර්තමාන ජෛව විවිධත්වය, (ජෛව විවිධත්ව ලේඛම් කාර්යාලය, පරිසර හා පුනර්ජනනීය බලශක්ති අමාත්‍යාංශය, 2014), 227 පිට.

17 R.R. Somadeva, Disanayake and R. Fernando, **The Galpaya Survey Report of the first field season - 2006.** (ed.) N. Silva, R. Somadeva, (Colombo: Postgraduate Institute of Archaeology, 2006), 07,13 පිටු.

18 ඩී. ටී. මැන්දිස් සහ සී. ආර්. විතානාච්චි, මධ්‍ය යාන් මය නිමිතයේ ජනාවාස පුරාවිද්‍යාව, පර්යේෂණ හා ප්‍රකාශන අරමුදල, ශ්‍රී ලංකා රජරට විශ්වවිද්‍යාලය, 2017),.177- 179 පිටු.

19 S. Deraniyagala, **The Prehistory of Sri Lanka; an Ecological Perspective.** (Colombo: Archaeological Survey Department, 1992), 734 p.

ගල්ගමුව අන්දරවැව ක්‍රි.පූ 500,²⁰ තම්මැන්නාගොඩැල්ල ක්‍රි.පූ 490, නිකවලමුල්ල ක්‍රි.පූ 400 (Perera : 1996, සම්මුඛ සාකච්ඡාව 2016), කලඔටුවාව ක්‍රි.පූ. 130,²¹ පිංවැව ගල් සොහොන් කනත්ත ක්‍රි.පූ. 112,²² කුලියාපිටිය (දුම්මලසූරිය) ක්‍රි.ව 100-350 (Perera : 2014 සම්මුඛ සාකච්ඡාව 2016). වශයෙන් ලැබී තිබේ. පූර්ව ඓතිහාසික අවධියේ පැවති සුසාන චාරිත්‍ර වැදගත් වන්නේ ඊට පෙර පැවති සංස්කෘතියට එනම් මධ්‍ය ශිලා යුගයට වඩා විධිමත් ආකාරයට එම කටයුතු හඳුන්වාදීම නිසා ය .

පූර්ව ඓතිහාසික සංස්කෘතිය විධිමත් සංස්කෘතියක් මෙ රටට හඳුන්වාදුන් අතර එම සංස්කෘතිය තුළ ජීවත් වූ මිනිසුන් විසින් ශ්‍රී ලංකා සමාජයට හඳුන්වාදුන් විධිමත් භූමදාන ක්‍රමවේද හා සුසාන චාරිත්‍ර ද ඉතා වැදගත් වේ. මෙම යුගයේ දී ශ්‍රී ලංකාව තුළින් හඳුනාගත හැකි ශවෝපාචාර ක්‍රම අතරින් විධිමත් ලෙස ස්ථාපිත කරනු ලැබූ සුසාන ආකෘති ගණනාවක් තිබේ. පර්යේෂකයින් විසින් හඳුනාගෙන ඇති ආකාරයට එම සුසාන ආකෘති අතර මැටි ඔරු සුසාන (Clay canoe / Clay cist) , ශිලා මංජුසා සුසාන (Cist burial), ශිලා මණ්ඩල සුසාන (Cairn circle), ශිලා කේතුක සුසාන (Cairn mound / Cairn heap), ශිලා පෙළ සුසාන (Alignment), ශිලා ටැඹ සුසාන (Men hire), බරණි සුසාන (Urn pot), ශිලා මඤ්චක සුසාන (Delmenoid) යන සුසාන ආකෘති ශ්‍රී ලංකාව ඇසුරින් හඳුනාගත හැකි වී තිබේ.^{23,24,25}

මැටි ඔරු සුසාන

ශ්‍රී ලංකාවට ම ආවේනික සුසාන ක්‍රමයක් වන මැටි ඔරු හෙවත් මැටි මංජුසා සුසාන ශ්‍රී ලංකාවේ පූර්ව ඉතිහාසයේ සුවිශේෂ සුසාන වර්ගයක් ලෙස පෙන්වාදිය හැකි ය. ශ්‍රී ලංකාවේ අන්තර් මධ්‍යම කලාපය තුළින් වාර්තා වන මෙම සුසාන 1952 වසරේ දී පී. ඊ. පී දැරණියගල මාතර බණ්ඩන්තර දී මුල්වරට මෙම සුසාන වර්ගය වාර්තා කර තිබේ.²⁶ නමුත් මෙය සුසානයක් ලෙස නිශ්චිත ලෙස ඔහු එවක හඳුනාගෙන නැත.

1982 වර්ෂයේ දී ඉබ්බන්කටුව සුසාන භූමිය තුළින් මෙ වැනි සුසානයක් පුරාවිද්‍යා කැණීමකට ලක් කළ ද එ කල එය හඳුනාගෙන ඇත්තේ ගිනි දල්වන ලද ස්ථානයක් ලෙස ය. එම සුසානය තුළ තිබී කානීලියන් පබළු හමුවී ඇති අතර එයින් ලබාගත් අගරු සාම්පල ආශ්‍රිත ව සිදු කරන ලද කාලනිර්ණවල දී එම සුසානය ක්‍රි .පූ 720 ට කාල නිර්ණය වී ඇති බව නිමල් පෙරේරා විසින් ප්‍රකාශ කරන ලදී (පෙරේරා සමග සිදුකළ සම්මුඛ සාකච්ඡාව 2017). 1996 වර්ෂයේ දී නිමල් පෙරේරා විසින් අත්තනගල්ල වාරණ ලෙන ආසන්නයේ ඇති ඕගොඩපොළ ස්ථානයේ හමු වූ සුසානයක් කැණීම් කර එය ක්‍රි.පූ 250 ට අයත් වන බවට කාබන් කාලනිර්ණ අනුව පෙන්වා දී ඇත. (එම). රංජන් දිසානායක විසින් රුවන්වැල්ල නිකවලමුල්ල සුසානය ආශ්‍රිත ව කැණීම් සිදු කර එය ක්‍රි.පූ ක්‍රි .පූ 400 ට අයත් බව කාලනිර්ණය කර තිබේ (දිසානායක : 2011 සම්මුඛ සාකච්ඡාව 2016). 2006 වර්ෂයේ රාජ් සෝමදේව ඇඹිලිපිටිය රංචාමඩම සුසාන කැණීම් කර එම සුසානය ක්‍රි.පූ 1359²⁷ හා දියතලාව හල්දුම්මුල්ල සුසානය කැණීම් කර එය ක්‍රි .පූ 1750 ක් පැරණි බව හා බෙරගල කළුපහණවත්ත ක්‍රි.පූ 2400 කාල නිර්ණය කර තිබේ.²⁸

20 ඩී. ටී. මැන්දිස් සහ සී. ආර්. විතානාවිච්චි, මධ්‍ය යාන් මය නිමිතයේ ජනාවාස පුරාවිද්‍යාව, පර්යේෂණ හා ප්‍රකාශන අරමුදල, ශ්‍රී ලංකා රජරට විශ්වවිද්‍යාලය, 2017), 98- 127.

21 S. Deraniyagala, **The Pre history and Proto history of Sri Lanka. The Art and Archaeology of Sri Lanka.** (Central Cultural fund: Ministry of Cultural Affairs. 2007), 69 p.

22 Ibid.,

23 S. Seneviratne, **The Archaeology of the Megalithic - Black and Red Ware Complex in Sri Lanka.** (Ancient Ceylon No. 5: 1984), 237-305pp.

24 Ibid., 135-167pp.

25 ඩී.ටී. මැන්දිස්, "මධ්‍ය යාන්මය නිමිතයේ පූර්ව ඓතිහාසික සුසාන ආශ්‍රිත වාස්තුවිද්‍යාව" ARSUR 2016, The Proceeding of Second Archaeology Symposium. (Department of Archaeology and Heritage Mangement, Rajarata University of Sri Lanka, 2016), 150- 153pp.

26 A. Wanninayake, **A Protohistoric Burial Tradition in Sri Lanka Ancient Ceylon No. 25:** (Colombo: Archaeology Survey Department, 2016), 216p.

27 R.Somadeva, **Urban Origins in Southern Sri Lanka.** (Postgraduate Institute of Archaeology, Department of African and Comparative Archaeology, Department of Archaeology and Ancient History, Uppsala University, 2006), 13p.

28 කේ.එන්. මනමේන්ද්‍ර ආරච්චි, හා පී. අදිකාරි, අනුරාධපුර පුරා ජෛව විවිධත්වය භාවර්තමාන ජෛව විවිධත්වය, (ජෛව විවිධත්ව ලේඛම් කාර්යාලය, පරිසර හා පුනර්ජනනීය බලශක්ති අමාත්‍යාංශය,2014), 227 පිට.

2013 වර්ෂයේ නිමල් පෙරේරා විසින් හලාවත දුම්මලසූරිය ප්‍රදේශයේ සුසාන ආශ්‍රිත සිදු කරන ලද කැණීම අනුව එම සුසානය ක්‍රි.ව 350 ට අයත් බව කාල නිර්ණය කර ඇත. මෙ වැනි අකෘතියේ සුසාන ඉදියාවේ ද නොමැති බව ඉන්දීය පූර්ව ඉතිහාසය සම්බන්ධ විශේෂඥයකු වන මහාචාර්ය කේ. රාජන් විසින් ද පෙන්වා දී ඇති බව නිමල් පෙරේරා සමඟ සිදු කළ සම්මුඛ සාකච්ඡාවේ දී පැහැදිලි විය. ඒ අනුව ඉතා ඈත ඉතිහාසයේ සිට ම ඓතිහාසික යුගය දක්වා සහසු වර්ෂ තුනකට ආසන්න කාලයක් මැටි ඔරු සුසාන ආකෘතිය ශ්‍රී ලංකාව තුළ බලපවත්වා තිබේ. මෙතෙක් හමු වූ මැටි ඔරු සුසාන බොහොමයක් ස්ථාපිත වී ඇත්තේ කඳුකර කලාපයේ හා අන්තර් මධ්‍යම කලාපයේ වී ද සුවිශේෂ වේ. මෙම සුසාන තුළ මළ මිනිසුන් සම්පූර්ණ වශයෙන් හෝ මානව අස්ථි කොටස් දවා තිබීම හෝ මුට්ටි තුළ බහා දැවීම සිදු කළ බව එහි අභ්‍යන්තරයේ හමුවන තැන්පතු තුළින් හඳුනාගත හැකි වේ.



නිකවල මුල්ලෙන් හමුවන මැටි ඔරු සුසාන හෙවත් මැටි මංජුසා සුසාන

මෙගලිතික සුසාන

ශ්‍රී ලංකාව තුළින් හමුවන පූර්ව ඓතිහාසික යුගයට අයත් සුසාන අතරින් සුලභ ලෙස වාර්තා වන සුසාන විශේෂය වන්නේ මෙගලිතික සුසානයන් ය. මෙම සුසාන මීට පෙර විස්තර කරන ලද මැටි ඔරු සුසානවලට වෙනස් වේ. මෙගලිතික යන වචනය පුරාවිද්‍යාඥයින් භාවිතයට ගනු ලබන්නේ 19 වැනි සියවස අග භාගයේ සිට ය. මෙහි පුරෝගාමියා වන්නේ ප්‍රංශ ජාතික ග්ලීන් ඩැනියෙල්ය. Meges යන ග්‍රීක වචනයෙන් නිෂ්පන්න මහා යන්තත් Lithic යන වචනයෙන් නිෂ්පන්න ශිලාමය යන්නත් එකතුකර Megalithic හෙවත් මහා ශිලා යන්න නිර්මාණය වී ඇත. ගෝල්ඩන් චැප්ලිම් විසින් මහා ශිලා යන්නෙන් ස්මාරකය ඉදිකිරීමට භාවිත කරන ලද ද්‍රව්‍ය ගම‍්‍ය නොවන බවත් එ මගින් අවමංගල‍්‍ය හෝ අනුස්මරණ විධියක් නිරූපනය වන බවත් පෙන්වා දී ඇත. මෙගලිතික සුසාන සඳහා ශිලා මාධ්‍ය භාවිත කර ඇති අතර ඒ සඳහා ශිලා පුවරු, ශිලා ටැඹ, ශිලා කුට්ටි භාවිත කර සුසාන ඉදිකර තිබෙන බැවින් මෙම සුසාන මෙගලිතික සුසාන වශයෙන් අර්ථ දක්වා තිබේ.

ශිලා මංජුසා සුසාන (Cist burial)

ශ්‍රී ලංකාවේ පූර්ව ඓතිහාසික අවධිය තුළින් බහුල ලෙස වාර්තා වී තිබෙන මෙගලිතික සුසාන වර්ගය ලෙස ශිලා මංජුසා සුසාන (Cist burial) පෙන්වාදිය හැකි ය. මෙම වර්ගයේ සුසාන යාපන අර්ධද්වීපය, උතුරු මැද, වයඹ, අග්නිදිග හා නැගෙනහිර හා දකුණු පලාත යන පලාත් තුළින් වාර්තා වී තිබේ. ශිලා මංජුසා සුසාන ඉදිකිරීම සඳහා ශිලා පුවරු භාවිත කර තිබෙන අතර ඒවා තරමක් විශාල හා කුඩා ප්‍රමාණවලින් ද යුක්ත වේ.

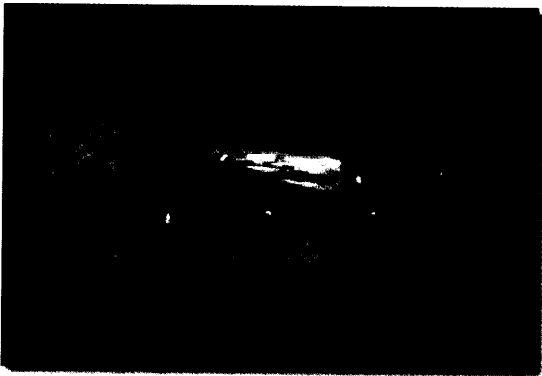
සිරස් අතට සිටුවන ලද ශිලා පුවරු හතරක් පෙට්ටික් ලෙස සකස් කර මෙම සුසාන ඉදිකර තිබේ. එසේ සකස් කරනු ලබන ගල් පෙට්ටිය හතරැස් හා සෘජු කෝණාස්‍රාකාර හැඩවලට සකස් කර තිබෙන අතර සමහර ශිලා මංජුසා සුසාන ස්වස්ථිකාකාර ලෙස ද ඉදි කර තිබේ. මෙසේ සකස් කරන

ලද සෙල් පෙට්ටිය අභ්‍යන්තරයේ මැටි මුට්ටි තුළ බහාලනු ලැබූ මානව අස්ථි හෝ මළ මිනිසා දහනය කරන ලද අගුරු තැන්පත් කර ඒ සමඟ මියගිය පුද්ගලයා භාවිත කරන ලද පළඳනා මෙන් ම ඊ හිස්, නියන්, හා තල, තම අංජන කුරු ඇතුළු විවිධ උපකරණ පූජා මුට්ටි තුළ බහා සොහොන අභ්‍යන්තරයේ තැන්පත් කර විශාල පියන්ගලකින් වසා තිබේ. මෙය එක් අතකින් අභිචාර කටයුත්තක් ලෙස සැලකිය හැකි අතර එමගින් මියගිය පුද්ගලයාගේ මරණින් මතු ආත්මය පිළිබඳ ඔවුන් තුළ වූ ආකල්පයක් විය හැකි බව පෙන්වාදිය හැකි ය.

ශ්‍රී ලංකාවේ ශිලා මංජුසා සුසාන වැඩිම ප්‍රමාණයක් දැනට වාර්තා වන්නේ මල්වතු ඔය, යාන් ඔය, කිරිදි ඔය දැවුරු ඔය ආදී ගංගා නිම්න ආශ්‍රිත ව ය. ඒ අතරින් යාන්ඔය මධ්‍ය නිම්නයේ වර්ග කිලෝමීටර 1400 හු වපසරිය තුළ වැඩිම ප්‍රමාණයක් මෙගලිතික සුසාන ස්ථානගත වී තිබේ. එම නිම්නයේ පමණක් මෙගලිතික සුසාන ස්ථාන 29 ක් පමණ පවතින වන බව මේ වන විට වාර්තාකර තිබේ.²⁹ යාන් ඔය නිම්නය ආශ්‍රිත ව පූර්ව ඓතිහාසික සංස්කෘතියට අයත් මුළු සුසාන ප්‍රමාණය 32 වේ. ඒ අතරින් මධ්‍ය යාන් ඔය නිම්නයේ සුසාන ස්ථානගත ව ඇති ස්ථාන ලෙස තම්මැන්නාගොඩැල්ල, ගල්ඇදකටුව, කල්පෙ, ගුරුගල්හින්න, නෙළුගොල්ලාකඩවල, ඇලපත්වැව, මහපොතාන, බෙරවායගල, කොක්ඵබේ, පන්වත්ත, පඩරැල්ලාව, දිවුල්වැව, රබෑව, මල්පෝරුවල, කිරිමැටියාව, ඕලුවැව, නෙතුගොල්ලව, කනගහලල්පත, කරුවලගස්වැව, වාහල්කඩ, මාවතවැව, ගුරුගල්හින්න, කොක්ඵබේ, මරදන්මඩුව, පරංගියාවාඩිය දික්වැව, ඇතාබැදිවැව, පන්කැටියාව, පළකැටිවැව, ආදී ස්ථාන පෙන්වාදිය හැකි ය.

මෙම සුසාන භූමි අතරින් 1970 දශකයේ දී රාජා ද සිල්වා විසින් ගුරුගල්හින්න ආශ්‍රිත ව කැණීම් සිදු කර තිබෙන අතර එම සුසානය විද්‍යාත්මක ලෙස කාලනිර්ණය කර නොමැත 2013 වර්ෂයේ දී රංජිත් දිසානායක තම්මැන්නාගොඩැල්ල ආශ්‍රිත ව පුරාවිද්‍යා කැණීම් සිදු කර එම සුසාන භූමිය ක්‍රි. පූ. 490 අදින් අවුරුදු 2490 ක් පැරණි බව තහවුරු කර ගෙන තිබේ. (රංජිත් දිසානායක සමඟ සිදුකළ සම්මුඛ සාකච්ඡාව 2016). එසේ ම 2016 වර්ෂයේ දී තුසිත මැන්දිස් විසින් කොක්ඵබේ මෙගලිතික සුසාන භූමිය ආශ්‍රිත ව සිදු කරන ලද පුරාවිද්‍යා කැණීම්වලට අනුව එම සුසානය ක්‍රි.පූ 790ට අයත් බව කාල නිර්ණය කර තිබේ.³⁰ මෙම කාලනිර්ණය මෙතෙක් ශ්‍රී ලංකාවෙන් වාර්තා වන මෙගලිතික සුසාන සම්බන්ධ ව ඇති පැරණිත ම කාලනිර්ණ වන අතර මීට පෙර පැවති පැරණි කාලනිර්ණය ඉබ්බන්කටුවෙන් වාර්තා වූ කාලනිර්ණයයි එය ක්‍රි.පූ 750 ලෙස ය.³¹

මෙයට අමතර ව ශිලා මංජුසා සුසාන මාමඩුව, අලුත්බෝඹුව, කදිරුවේලි, ඉබ්බන්කටුව, ගල්ග මුව අන්දරවැව, වට්ටක්කවාඩිය, පිංවැව ගල්සොහොන් කනත්ත, පොල්පිතිගම, ආනෙයිකොඩ්ඩායි, ගල්වෙල යටිගල්පොත්ත, හම්බන්තොට තඹරව ආදී ස්ථානවල ද පවතින බව පෙන්වාදිය හැකි ය.



ශිලා මංජුසා සුසානයක සුසානය වසා ඇති පියන්ගල

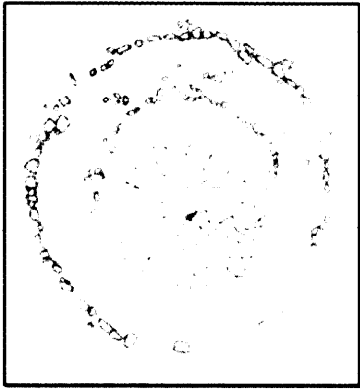


ශිලා මංජුසා සුසානයක පැතිගල් සකස් කර ඇති ආකාරය

29 ඩී.ටී. මැන්දිස් සහ සී.ආර්. විතානාවිච්චි, මධ්‍ය යාන් ඔය නිම්නයේ ජනාවාස පුරාවිද්‍යාව, (මිහින්තලේ: පර්යේෂණ හා ප්‍රකාශන අරමුදල, ශ්‍රී ලංකා රජරට විශ්වවිද්‍යාලය, 2017), 105 පිට.
 30 එම්., 177- 179 පිටු.
 31 කේ.එන්. මනමේන්ද්‍රආරච්චි හා ජී. අදිකාරි, අනුරාධපුර පුරා ජෛව විවිධත්වය භාවර්තමාන ජෛව විවිධත්වය, (ජෛව විවිධත්ව ලේඛම් කාර්යාලය, (කොළඹ: පරිසර හා පුනර්ජනනීය බලශක්ති අමාත්‍යාංශය, 2014), 21 පිට.

ශිලා මණ්ඩල සුසාන (Cairn circle)

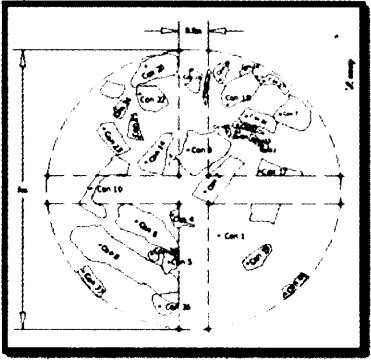
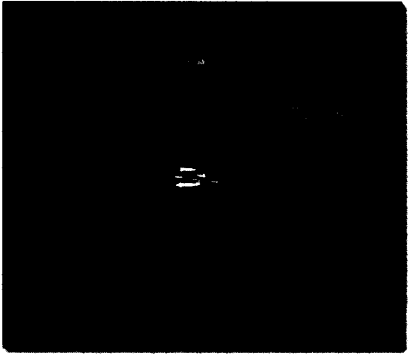
ශ්‍රී ලංකාවෙන් වාර්තාවන මෙගලිතික සුසාන අකෘති අතර හඳුනාගත හැකි තවත් වැදගත් සුසාන ආකෘතියක් වන්නේ ශිලා මණ්ඩල වර්ගයේ සුසානයන් ය. එම සුසාන නිර්මාණය කිරීමේ දී ශිලා මංජුසා සුසානයක් තනා එය වටා රවුමට ශිලා කැට්ටි කවයක් ලෙස හෝ කව දෙකක් ලෙස යොදා සුසානය නිර්මාණය කර තිබේ. මෙවැනි සුසාන වචනියාව මාමඩුව ප්‍රදේශයේ පවතින බව සුදර්ශන් සෙනෙවිරත්න පෙන්වා දී ඇති අතර³² රංජිත් දිසානායක හා තුසිත මැන්දිස් පෙන්වාදෙන ආකාරයට මෙවැනි සුසාන කහටගස්දිගිලියට නුදුරු පළකැට්ටිවැව (වළහවිද්දවැව) පවතින බව පෙන්වා දී තිබේ.³³ මීට අමතරව මෙම සුසාන මොරගොඩයාය, ඕලුවැව, ගොරකපැලස්ස, නීලගිරි සැය, කෝවිල්තැන්න, සෙට්ටිවත්ත, කල්කනෙ පාලම යන ස්ථානවලින් ද වාර්තා වී තිබේ.



පළකැට්ටිවැව (වළහවිද්දවැව) වාර්තාවන ශිලා මණ්ඩල සුසානය

ශිලා කේතුක සුසාන (Cairn mound / Cairn heap)

ශිලා කේතුක වර්ගයේ සුසාන පූර්ව ඓතිහාසික යුගයේ දී මෙ රට ශවෝපාචාර කටයුතුවල දී නිර්මාණය කර ඇති තවත් සුවිශේෂ සුසාන විශේෂයක් ලෙස පෙන්වාදිය හැකි ය. මෙම සුසාන නිර්මාණය කිරීමේ දී මියගිය පුද්ගලයාගේ හෂ්මාවශේෂ හා ඔහු භාවිත කරන ලද ආභරණ ඇතුළු අනෙකුත් භාණ්ඩ මැටි බරණි හා පූජා මුට්ටිවල දමා වල දමා ඒ මත කැටගල් හෝ ගල් පුවරු කන්දක් ආකාරයට ගොඩගසා සුසානය සකස් කර තිබේ. මෙ වැනි සුසාන ශ්‍රී ලංකාව තුළින් දැනට වාර්තා වී ඇත්තේ කහටගස්දිගිලියට නුදුරු කොක්ඵබේ, හොරොවිපොතානට නුදුරු නිකවැව (පරංගියාවාඩිය), මොරගොඩයාය, ඕලුවැව යන ස්ථානවලින් වාර්තා වී තිබේ.



කොක්ඵබේ පිහිටි ශිලාකේතුක වර්ගයේ සුසානය

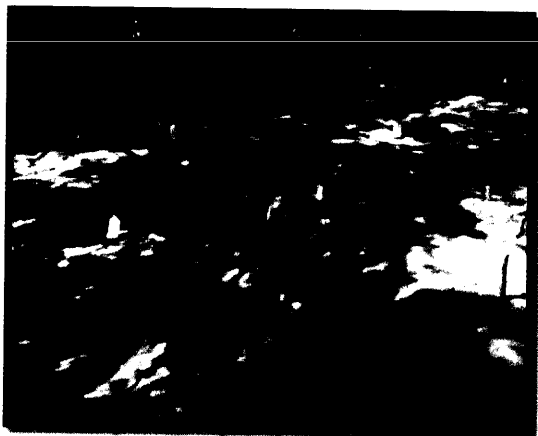
32 S. Seneviratne, *The Archaeology of the Megalithic - Black and Red Ware Complex in Sri Lanka*. (Ancient Ceylon No. 5: 1984), 135-191pp.
 33 ඩී.ටී. මැන්දිස්, "මධ්‍ය යාන් මය නිමනයේ පූර්ව ඓතිහාසික සුසාන ආශ්‍රිත වාස්තුවිද්‍යාව" ARSUR 2016, The Proceeding of Second Archaeology Symposium. (Department of Archaeology and Heritage Mangement, Rajarata University of Sri Lanka, 2016), 152p.



නිකවැව පිහිටි ශිලා කේතුක සුසානය

ශිලා පෙළ සුසාන (Alignment)

ශ්‍රී ලංකාවේ හමුවන ශිලා පෙළ වර්ගයේ එකම සුසානය පිහිටා ඇත්තේ කහටගස්දිගිලියට නුදුරු කොක්ඵබේ මෙගලිතික සුසාන භූමියේ ය. මීටර් එකක් පමණ උස ශිලා පුවරු සිරස් අතට පොළවේ සිටුවා තිරස් අතට පෙළක් ලෙස මීටර් 15 පමණ දිගට සකසන ලද ශිලා පෙළක දෙපැත්තේ ම සුසාන බරණි හා පූජා මුට්ටි වලදමා තිබේ. මෙය සුවිශේෂ සුසාන ක්‍රමයක් වන අතර එය ශ්‍රී ලංකාවේ වාර්තාවන දුර්ලභ සුසාන වර්ගයක් ලෙස ද හඳුන්වාදිය හැකි ය. 2016 වර්ෂයේ දී මෙම සුසානයේ කොටසක් තුසිත මැන්දිස් විසින් කැණීම් සිදුකර එය ක්‍රි.පූ 770 අයත් බවට කාලනිර්ණය කර තිබේ.



ශිලාපෙළ සුසානයේ පිහිටීම හා සුසාන බරණි තැන්පත් කර ඇති ආකාරය

ශිලා ටැඹ සුසාන (Men hire)

ශ්‍රී ලංකාවේ හමුවන දුර්ලභතාවයේ සුසාන විශේෂයක් ලෙස ශිලා ටැඹ සුසාන හැඳින්විය හැකි ය. දැනට වාර්තාවන අන්දමට මෙවැනි සුසානයක් මැදවච්චිය හොරොච්චොතාන මාර්ගයේ තම්මැන්නාගොඩැල්ල ස්ථානයේ පිහිටා තිබෙන බවට උපකල්පනය කළ හැකි ය. මෙම සුසානය ඉදිකර ඇත්තේ විශාල ශිලා ටැඹක් සිරස් අතට සිටුවා එම ශිලා ටැඹ වටා මැටි මුට්ටි තුළ මියගිය තැනැත්තාගේ හෂ්මාවශේෂ හා ඔහු භාවිත කරන ලද ආභරණ ඇතුළු සුසාන තැන්පතු පූජා මුට්ටි තුළ බහා ඒ වටා තැන්පත් කර තිබේ. රංජිත් දිසානායක විසින් තම්මැන්නාගොඩැල්ල තුළ ඇති මෙම සුසානය 2013 වර්ෂයේ කැණීම් කර තිබේ. වර්තමානය වන විට එය කඩා දමා තිබෙන අතර එය වටා ඇති කඩාදමන ලද ශිලා කොටස් අනුව මෙය ශිලා ටැඹ සුසානයක් බව උපකල්පනය කළ හැකි ය.

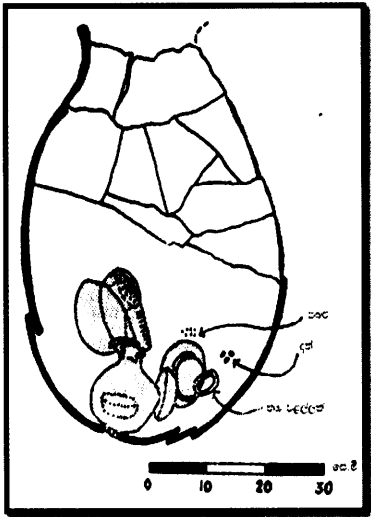


ශිලා ටැඹ සුසානය තම්මැන්නාගොඩැල්ල

බරණි සුසාන (Urn pot)

සුරුව ඓතිහාසික යුගයේ ජීවත් වූ මිනිසුන් විසින් සිය අවමංගලය කටයුතු සඳහා භාවිත කරන ලද තවත් සුසාන විශේෂයක් ලෙස මැටි බරණි තුළ හෂ්මාවශේෂ හෝ අස්ථි තැන්පත් කර වල දැමීම පෙන්වාදිය හැකි ය. මෙම සුසාන ක්‍රමය තුළ දී සිදු වන්නේ මියගිය තැනැත්තාගේ හෂ්මාවශේෂ හෝ සැකිලි කොටස් මහා කුම්භයක හෝ ධා කුම්භයක බහා වල දැමීම ය. එම බරණි ප්‍රමාණයෙන් විශාල හා තරමක් කුඩා බඳුන් වන අතර ඒවා කාල රක්ත වර්ණ මෙන් ම සාමාන්‍ය රක්ත වර්ණ බඳුන් වේ. ශ්‍රී ලංකාව තුළින් මෙ වැනි සුසාන තෙක්කම්, කරම්බන්කුලම, මාකේවිට, කොක්ඵබේ, ඉබ්බන්කටුව, තම්මැන්නාගොඩැල්ල, ගල්අතර, පොම්පරිප්පුව, අන්දරුවැව ආනෙයිකොඩ්ඩායි ආදී ස්ථානවලින් වාර්තා වී තිබේ.

පොම්පරිප්පුව සුසාන භූමිය ආශ්‍රිත ව කැණීම් කරන ලද විමලා බෙග්ලි විසින් පෙන්වා දී තිබෙන ආකාරයට එම සුසාන බරණි තුළ තිබී මානව අස්ථි, දත්, පබළු, තඹ වළලු, යකඩ කොටස් වාර්තා වී තිබේ.³⁴ මෙම සුසානයේ බරණි නිර්මාණය කිරීමේ දී සමහර සුසාන බරණිවල පතුල උල් ආකාර ලෙස ද සමහර සුසාන බරණිවල පතුල රවුම් ආකාර ලෙසට ද නිර්මාණය කර තිබේ.

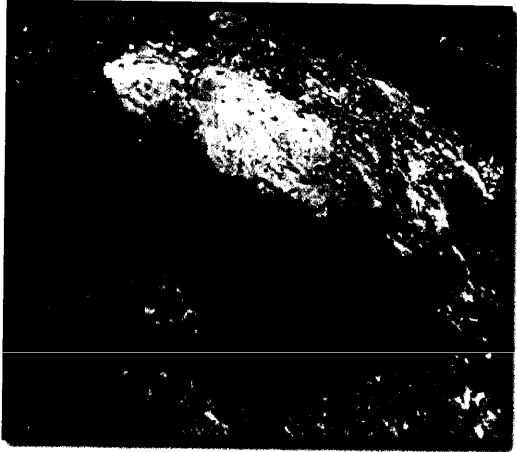


පොම්පරිප්පුවෙන් හමුවන බරණි සුසානයක්

34 V. Begly, *Excavation of Iron Age burials at Pomparippu*, (Colombo: Archaeology Survey Department, 1981), 51-85pp.

ශිලා මඤ්චක සුසාන (Delmenoid)

ශිලා මඤ්චක වර්ගයේ සුසාන ද පූර්ව ඓතිහාසික අවධියේ ශ්‍රී ලංකාවේ ශවෝපාචාර කටයුතු සඳහා ඉදිකරන ලද සුසාන විශේෂයකි. මෙම සුසාන ආකෘතිය ශිලා මංජුසා සුසාන ක්‍රමවේදයට සමාන ලෙස ඉදිකර තිබුණ ද එයින් වෙනස් වන්නේ ඒවා පොළවෙන් ඉහළට සිරස් අතට සිටුවන ලද විශාල ගල් පුවරු යොදා ගල් ගෙයක් ආකාරයට ඉදිකර තිබීම නිසා ය. එම ගල්ගෙය අභ්‍යන්තරයේ සුසාන බරණි තැන්පත් කර තිබෙන අතර මෙ වැනි සුසානයක් රඹුක්කනට නුදුරු පදවිගම්පොළ නම් ස්ථානයෙන් වාර්තා වේ. පදවිගම්පොළ සුසානය තරම් විශාල නොවූ මෙ වැනි සුසාන හොරොච්චොනානට නුදුරු වාහල්කඩ ප්‍රදේශයේ හා කහටගස්දිගිලියට නුදුරු ගල්ඇදකටුව නම් ස්ථානයේ ද දක්නට තිබේ^{35,36} මෙම සුසානයේ විශේෂත්වය වන්නේ එහි ඉදිරි පස විවෘත ව තැබීම හෝ ඉදිරිපස වසා දමා තිබීම ය. වසාදමන ලද සුසානයක නම් වසා දමන ලද ඉදිරිපස පාෂාණ පුවරුවේ වෘත්තාකාර සිදුරක් හෝ සෘජුකෝණාස්‍රාකාර කවුළුවක් තබා තිබේ. ශ්‍රී ලංකාවෙන් හමුවන මෙම සුසාන නිධන් හොරැන් විසින් දැඩි ලෙස විනාශ කර තිබෙන බැවින් මෙම තත්ත්වය හඳුනාගැනීමට නොහැකි වී තිබේ.

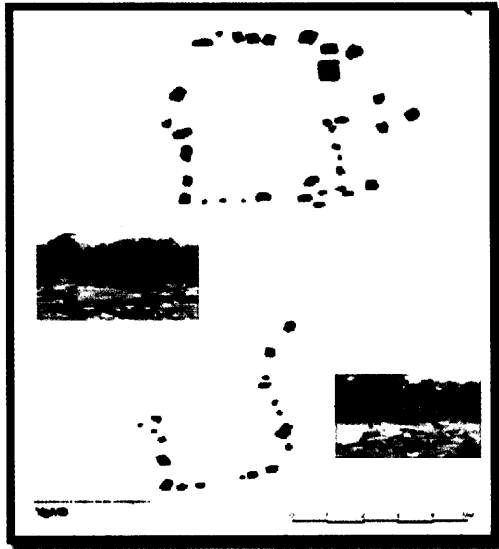


පදවිගම්පොළ හා වාහල්කඩ දක්නට ලැබෙන ශිලා මඤ්චක සුසාන

සෘජුකෝණාස්‍රාකාර සුසාන (Rectangular Burial)

ශ්‍රී ලංකාවෙන් වාර්තාවන මෙගලිතික සුසාන අකෘති අතර හඳුනාගත හැකි තවත් වැදගත් සුසාන ආකෘතියක් වන්නේ සෘජුකෝණාස්‍රාකාර වර්ගයේ සුසානයන් ය. එම සුසාන නිර්මාණය කිරීමේ දී සුසානය වටා සෘජුකෝණාස්‍රාකාර ආකාරයට ශිලා කුට්ටි තබා සුසානය නිර්මාණය කර තිබේ. මෙ වැනි සුසාන කහටගස්දිගිලියට නුදුරු ඇලපත්වැව ප්‍රදේශයේ පවතින බව රංජිත් දිසානායක පෙන්වා දී ඇත. (රංජිත් දිසානායක සමග සිදුකළ සම්මුඛ සාකච්ඡාව 2016)

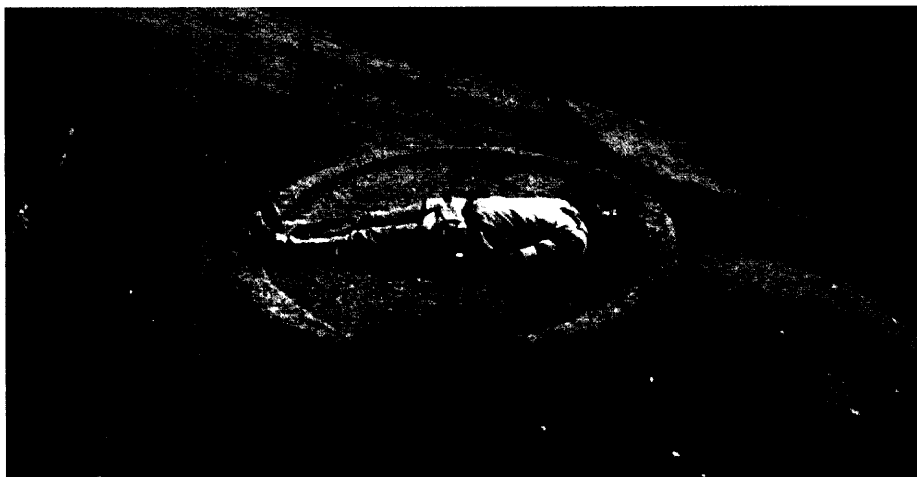
35 “ The locational significance of early iron age sites in intermediary transitional Eco- system: A preliminary survey study of the upper Kala Oya Region, North - Central Sri Lanka” **The Settlement Archaeology of the Sigiriya-Dambulla Region**, (eds, Bandaranayake, s ; M. Mogern ; S. Epitawaththa, Postgraguante Institute os Archaeology, University of Kelaniya, 1990), 237 p.
 36 ඩී. ටී.මැන්දිස්, “මධ්‍ය යාන් ඔය නිමනයේ පූර්ව ඓතිහාසික සුසාන ආශ්‍රිත වාස්තුවිද්‍යාව” ARSUR 2016, The Proceeding of Second Archaeology Symposium. (Department of Archaeology and Heritage Mangement, Rajarata University of Sri Lanka, 2016), 150- 153pp.



ඇලපත් වැව පිහිටි සෘජුකෝණාස්‍රාකාර සුසානය

සුසාන අභිචාර

ශ්‍රී ලංකාවේ පූර්ව ඓතිහාසික යුගයේ අවමංගල්‍ය චාරිත්‍ර පිළිබඳ ව විමර්ශනය කිරීමේ දී මිනිසකු මියගිය පසු ව ඔහුගේ මතු ආත්මභාවය වෙනුවෙන් සිදු කරන ලද අභිචාරමය ක්‍රියාවලිය මෙම යුගයේ සුසාන ඇසුරින් හඳුනාගත හැකි ය. ඒ අතර සුසානයට රැගෙන එන මියගිය පුද්ගලයාගේ දේහය සුසාන භූමියේ තබා යම්කිසි ආගමික කටයුත්තක් සිදු කළ බවට හඳුනාගත හැකි සාධකයක් තම්මැන්නාගොඩැල්ල සුසානය තුළ පවතී. එම සුසාන භූමිය මැද කොටසේ ඇති වෘත්තාකාර ලෙස සකස් කරන ලද ශිලාමය නිර්මාණ දෙකක් (විශාල හා කුඩා) හඳුනාගත හැකි අතර එම ශිලා නිර්මාණය ගැටියක් සහිත ව නිර්මාණය කර තිබේ. එය එසේ නිර්මාණය කරන්නට ඇත්තේ සුසාන භූමියට රැගෙන එන මෘත දේහය ඒ මත තබා යම් ආගමික චාරිත්‍ර ඉටුකිරීමේ වුවමනාවෙන් විය යුතු බව උපකල්පනය කළ හැකි ය. තම්මැන්නාගොඩැල්ල මැද ඇති මෙම නිර්මාණය තුළ අඩි හයක පුද්ගලයකු පහසුවෙන් දිගාකර තැබිය හැකි අතර එයට වඩා කුඩා රවුම තුළ කුඩා දරුවකු ඒ ආකාරයට ම දිගාකර තැබිය හැකි ය. මෙවැනි අභිචාරම ය කටයුතු වර්තමානයේ දී ද සුසාන භූමි තුළ සිදු කරනු ලැබේ.



තම්මැන්නාගොඩැල්ල සුසානයෙන් හමුවන වෘත්තාකාර ශිලා නිර්මාණය

සුසාන තැන්පතු

ශ්‍රී ලංකාවේ පූර්ව ඓතිහාසික යුගයට අයත් සුසාන ආශ්‍රිත ව ඒවායේ තැන්පත් කර තිබී හමුවන තැන්පතු අතර ප්‍රධාන වශයෙන් ම විවිධ වර්ගයේ පබළු දක්නට ලැබේ. එම පබළු අතර කානීලියන්, ඇගේට්, ඔනික්ස්, රන්, වීදුරු, හා බෙලිකටුවලින් තැනූ පබළු වර්ග ඉබ්බන්කටුව, තම්මැන්නාගොඩැල්ල, කොක්ච්චේ, ගලේවෙල, පොම්පරිප්පුව, ආනෙයිකොඩ්ඩායි, රංවාමඩම ආදී ස්ථානවලින් වාර්තාවී තිබේ. එසේ ම සුසාන තැන්පතු අතර යකඩින් නිර්මිත වළලු, කරාඹු, ඊ හිස්, තල, හා විවිධ කෘෂි උපකරණ සුසාන තුළ තැන්පත් කර තිබී වාර්තා වී ඇත. එයට අමතර ව තඹවලින් නිර්මාණය කරන ලද වළලු මෙන් ම ඇස් අලංකරණය සඳහා භාවිත කරන අංජන කුරු තම්මැන්නාගොඩැල්ල සුසානයෙන් ලැබී තිබෙන බව රාජා ද සිල්වා වාර්තා කර තිබේ.

පොම්පරිප්පු සුසාන භූමිය තුළ විමලා බෙග්ලි විසින් සිදු කරන ලද කැණීම්වල දී තිරුවානා හා කහදවලින් නිර්මාණය කරන ලද ශිලා මෙවලම් ලැබී තිබේ.³⁷ එසේ ම ඉබ්බන්කටුව හා රංවාමඩම කැණීම්වල දී ද ශිලා මෙවලම් ලැබී ඇති බව සේනක බණ්ඩානායක හා රාජ් සෝමදේව³⁸ පෙන්වා දී ඇත.³⁹ පී. ඊ. පී දැරණියගල විසින් කොල්ලන්කනත්ත සුසානය ආශ්‍රිත ව සිදු කරන ලද කැණීම්වල දී හක් බෙල්ලන් හා මුතු එම සුසාන තුළ තැන්පත් කර තිබූ බව පෙන්වාදී ඇත.⁴⁰ එසේ ම පොම්පරිප්පු සුසානය ආශ්‍රිත ව මිනිරන් හමුවීම හා තඹ කැබලි හමුවීම ද සුවිශේෂ වේ.⁴¹ මෙම සුසාන තැන්පතු බොහෝ විට කාල රක්ත වර්ණ මැටි බඳුන් හෝ කාල වර්ණ හෝ රක්ත වර්ණ බඳුන්වල බහා තැන්පත් කර තිබීම ද සුවිශේෂ ය. එ මගින් එ කළ සමාජය මියගිය තැනැත්තා භාවිත කළ ද්‍රව්‍ය හා උපකරණ සුසාන තුළ තැන්පත් කර තිබීම තුළින් මියගිය තැනැත්තාගේ මතු ආත්මය සුඛිත කිරීමට අදහස් කරන්නට ඇතැයි උපකල්පනය කළ හැකි ය.

සමෝධානය

ශ්‍රී ලංකාවේ ප්‍රාග් හා පූර්ව ඓතිහාසික යුගයන් වනාහි ලිඛිත සාධක නොමැති යුග වේ. එ බැවින් එම යුග තුළ ක්‍රියාත්මක වූ ශවෝපාචාර කටයුතු සම්බන්ධයෙන් සාකච්ඡා කිරීමට ඇත්තේ පුරාවිද්‍යා ප්‍රභවයන් මත පදනම් වෙමිනි. ඒ අනුව මෙම අධ්‍යයනය තුළ දී පුරාවිද්‍යා ප්‍රභවයන් කෙරෙහි අවධානය යොමු කර අධ්‍යයනය කිරීමේ දී පැහැදිලි වූයේ ප්‍රාග් ඓතිහාසික යුගයේ දී සරල ව ආරම්භ වූ සුසාන චාරිත්‍ර ප්‍රාථමික දඩයම් ජීවිතයක් තුළ දී ස්වාභාවික පරිසරයට අනුගත වෙමින් වල දැමීම සිදු කර ඇති බව ය. එහි දී මියගිය පුද්ගලයාගේ හිස බටහිරට සිටින සේ වල දැමීම තුළින් එම යුගයේ මානවයා ස්වාභාවික පරිසරයට අනුව ජීවිතය අවසන් වීම සනිටුහන් කර ඇති බව පෙන්වීමට උත්සාහ කිරීම ඉන් පැහැදිලි වේ.

නමුත් පූර්ව ඓතිහාසික යුගයේ දී පුද්ගලයකු මියගිය විට ඒ තත්ත්වය එලෙස ම හඳුනාගත නොහැකි අතර එහි දී බොහෝ විට දෙවනවර වල දැමීමක් සිදුකර ඇති බව හඳුනාගත හැකි ය. විශේෂයෙන් ම පුද්ගලයකු මියගිය විට ඔහුගේ මාත දේහය වල දමා මස් දිය වී ගිය පසු ව අස්ථි කොටස් මැටි බරණ් තුළ බහා සුසානයක් තුළ තැන්පත් කිරීම හෝ ආදාහනය කරන ලද සිරුරෙන් ලබාගත් මිනී අළු මැටි මුට්ටි තුළ බහා සුසාන තුළ තැන්පත් කිරීම සිදු කර ඇත. එහි දී විශේෂයෙන් ම මියගිය පුද්ගලයාගේ මතු ආත්ම භවය සුඛිත මුදිත වීමේ අපේක්ෂාවෙන් මියගිය පුද්ගලයා සමඟ ඔහු පරිහරණය කරන ලද විවිධ ද්‍රව්‍ය සුසානය තුළ තැන්පත් කර තිබීමෙන් ඒ බව මැනවින් පැහැදිලි වේ. මෙම වල දැමීම තුළ යම් ආකාරයකට මියගිය තැනැත්තා ස්මරණය කිරීමේ චාරිත්‍රයක් වශයෙන් සුසාන භූමි පවත්වා ගෙන ගිය බව එම සුසාන භූමි දිගු කලක් නඩත්තු කරමින් පවත්වා ගෙන යාම තුළින් පැහැදිලි වේ. ඒ අනුව ශ්‍රී ලංකාවේ සුසාන චාරිත්‍ර ඉතා දිගු කලක සිට ආරම්භ ව විධිමත් ව හැඩගැසී වර්තමානය දක්වා ම පැමිණ ඇති බව මේ අනුව පෙන්වාදිය හැකි ය.

37 V. Begly, **Excavation of Iron Age burials at Pomparippu**, (Colombo: Archaeology Survey Department, 1981), 69-81 pp.

38 R.R. Somadeva Disanayake and R. Fernando, **The Galpaya Survey Report of the first field season - 2006**. (ed.) N. Silva and R. Somadeva, (Colombo: Postgraduate Institute of Archaeology, 2006),

39 S. Seneviratne, **The Archaeology of the Megalithic - Black and Red Ware Complex in Sri Lanka**. (Ancient Ceylon No. 5: 1984), 125p.

40 S. Deraniyagala, **Land Oscillation in North West of Cylon Jrn**. (Royal Asiatic Society, Ceylon Branch, new series, 1955-56), Vol.IV: 133p.

41 S. Deraniyagala, **Land Oscillation in North West of Cylon Jrn**. (Royal Asiatic Society, Ceylon Branch, new series, 1955-56), Vol.IV: 30-31pp.