

අම්බලම හා බැඳි සංස්කෘතික උරුමය (පනාවිටිය දූව අම්බලම විශේෂිත ව)

අසිත මල්ලවආරච්චි¹

සංක්ෂේපය

මධ්‍යකාලීන යුගයේ ජනප්‍රිය වූ සුවිශේෂී වාස්තුවිද්‍යාත්මක කලා අංගයක් ලෙස අම්බලම සැලකිය හැකිය. අම්බලම එලෙස සුවිශේෂී වන්නේ, ඒ ආශ්‍රිත ව මූලික මෙන් ම ද්විතීයික නිර්මිත පරිසර තත්ත්වයන් පෙන්නුම් කරන බැවිනි. බොහෝවිට පැරණි මාර්ග හා සම්බන්ධවන අම්බලම ග්‍රාමීය ජනයාට ද සමීප ව ස්ථානගත වෙයි. දැනට ලංකාවේ පවතින පුරාණ අම්බලම් 31ක් වයඹ පලාතේ, කුරුණෑගල දිස්ත්‍රික්කයේ, දඹදෙණි හත්පත්තුවේ, මයුරාවතී කෝරළයේ පනාවිටිය ගමේ පිහිටි දූව අම්බලමට විශේෂිත ව මෙම අධ්‍යයනය සිදු කොට ඇත. සෙසු අම්බලම්වලින් පනාවිටිය අම්බලම සුවිශේෂී වන්නේ මන්ද යන්න හා ඒ හා බැඳි සමාජීය ක්‍රියාකාරකම්, අභිචාරවිධි, ඓතිහාසික හා සංස්කෘතික වැදගත්කම අධ්‍යයනය කිරීම මෙම අධ්‍යයනයේ මූලික පරමාර්ථ විය. ගුණාත්මක පර්යේෂණ ක්‍රමවේදය යටතේ මානව වංශ ලේඛන ක්‍රමය ආශ්‍රිත ව මෙම අධ්‍යයනය සිදු කොට ඇත. ඒ අනුව ප්‍රථමික හා ද්විතීයික දත්ත ඇසුරින් ලබා ගන්නා තොරතුරු අන්තර්ගත විශ්ලේෂණයට ලක් කොට උක්ත නිගමනවලට එළඹ ඇත.

මුඛ්‍ය පද: අම්බලම, පනාවිටිය, සංස්කෘතිය

¹ උපශාලාධිපති, වෛද්‍ය පීඨය, කැලණිය විශ්වවිද්‍යාල, කැලණිය
asithaprabhath@ymail.com

හැඳින්වීම

මඟින්ගේ ගිමන් අවශ්‍යතා වෙනුවෙන් මහමඟ අසල පුරාණයේ ඉදිකළ ගිමන්හල් “අම්බලම” ලෙස සරලව හැඳින්විය හැකිය. එමෙන් ම “මාවත අසල සකසන ලද නවාතැන් පොළක්” ලෙස ද හැඳින්විය හැකි ය. වැලිවිටියේ ශ්‍රී සෝරත හිමියන් සිංහල ශබ්ද කෝෂයෙහි අම්බලම හඳුන්වා ඇත්තේ “මඟින්ට විශ්‍රාම ගැනීම සඳහා මාර්ගාසන්නයේ ඉදිකළ ගෙවල්” ලෙස ය. රාජකාරිමය අවශ්‍යතා, විනෝදය හා නැදූ හිතමිතුරන් හමුවීම ආදී විවිධ අවශ්‍යතා වෙනුවෙන් සංචාරය කළ ආදීකාලීන මිනිසාට ඇති වූ අධික වෙහෙස මගහැර ගැනීමට නවාතැන්පොළක අවශ්‍යතාව දැනෙන්නට ඇත. එහිදී තුරු සෙවණක හෝ ස්භාවික ගල් ලෙනක පිහිට පහත්තට ඇත. ගමනාගමනය වෙනුවෙන් මෙසේ මාවත් තහවුරු වීම සහ සංචාරකයන්ගේ පහසුව තකා නවාතැන්පොළවල් හි අවශ්‍යතාව දැනුණු එකළ රජවරු හා දානපතින් මෙයට පදනම සකසන්නට ඇත. “සන්ධාගාර, ආරාම, ආවාස, ගමන්මඩු” ආදිය නිර්මාණය වන්නේ මෙහි ප්‍රතිඵලයක් ලෙස බව නිගමනය කළ හැකිය.

“අම්බලම” යන්න ඉංග්‍රීසි භාෂාවෙන් Way Side Rest House ලෙස දැක්විය හැකි ය. මෙම අම්බලම හුදෙක් ගැමි සමාජය හා බැඳී ගෘහනිර්මාණ ශිල්පයක් ලෙස පමණක් සැලකීම ප්‍රමාණවත් නොවේ. අම්බලම යන්න අනාධිමත් කාලයක පටන් මෙරට ජන සමාජය තුළ සක්‍රීය ව පැවති නවාතැන් පොළකි. අනුරාධපුර, පොළොන්නරු යුගවලදී පටන් ම මෙරට ජන සමාජය හා බැඳී පැවතුණු මෙම විශිෂ්ට ගෘහ නිර්මාණාගය එකළ “ඉසිඹුහල්, අම්බේ” ආදී නම්වලින් ද හඳුන්වන බව සාහිත්‍ය මූලාශ්‍රයන්ට අනුව පෙනේ (දසනායක, 2005, 45 පිටුව). හිංදු පිළිගැනීමට අනුව නටරාජ තාණ්ඩව නර්තනය ඉදිරිපත් කරන වේදිකාව අම්බලමයි. ඒ අනුව අම්බලම යන වචනය හිංදු ආභාසය ලබාගෙන ද්‍රවිඩ භාෂාවටත්, ද්‍රවිඩ භාෂාවෙන් සිංහල භාෂාවටත් පැමිණෙන්නට ඇතැයි ඇතමුන් තර්ක කරයි. ද්‍රවිඩයින් පොන්නම්බලම්, සිවම්බලම් ආදී ලෙස අම්බලම් ශබ්දය භාවිත කරමින් නම් තැබීම සිදු කර ඇති බැවින් එම වචනයේ නිරුක්තිය හිංදු ආභාසයෙන් යැයි සිතිය හැකි ය. ඒ අනුව සිංහලයින්ටත් වඩා ද්‍රවිඩයින්හට අම්බලම සංවේදී බව පිළිගතයුතු කරුණකි (සිරිමල්වත්ත, 2005, 221 පිටුව).

උම්මගේ ජාතකය, සද්ධර්ම රත්නාවලිය, අෂ්ටනාරි සංදේශය, සැලළිහිණි සංදේශය, ගිරා සංදේශය, නීලකොබෝ සංදේශය වැනි සාහිත්‍ය මූලාශ්‍රවල අම්බලම පිළිබඳව සඳහන් වේ. එමෙන් ම “වතුස්සාලා” ලෙස සෙල් ලිපිවල සඳහන් වන්නේ “සිව්දෙසින් ප්‍රවේශ වියහැකි අම්බලම” වේ (Geiger, 1964. Page 268).

සිංහල සංදේශ කාව්‍ය කීපයක ම අම්බලම පිළිබඳ තොරතුරු හුවා දක්වයි. 15 වන ශතවර්ෂයේ රචනා කරන ලද සැලළිහිණි සංදේශය, කෝට්ටේ සිට කැලණිය දක්වා ගමන් මාර්ගය තුළ හමුවන අම්බලමක් පිළිබඳව තොරතුරු දක්වයි (සැලළිහිණි සංදේශය, 33 පද්‍ය).

ගිරා සංදේශයේ සඳහන් වන පරිදි වල්තොට නම් අම්බලම වෙත සේන්ද්‍රවන ජනයා විවිධ කනන්දර, හිටිවන කවි සහ තේරවිලි ආදිය ගැළපූ බව පැවසේ. අම්බලම වෙත පැමිණි වැඩිහිටියෝ හිටිවන කවි මඟින් එකළ රජුගේ ගුණ වර්ණනා කර ඇත.

එමෙන් ම 18 වන ශතවර්ෂයේ රචනා කරන ලද නීල කොබෝ සංදේශයේ, දකුණු පළාතේ පිහිටි අම්බලමක් පිළිබඳව තොරතුරු විස්තර කෙරේ. එම අම්බලමේ බිත්ති මත සිංහ සහ දිවියෙක් ගේ රූප ඇද තිබූ බව සඳහන් වේ (නීලකොබෝ සංදේශය, 22 පද්‍ය).

ආචාර්ය වාර්ල්ස් ගොඩකුඹුර දක්වන ආකාරයට, “ධම් සභාව එක්වන තැන හෝ පණ්ඩිත සභාව පවත්වන තැන අම්බලම” වේ. අන්තනුගුණ වංශයේ සඳහන් වන විශ්‍රාමශාලාව ද අම්බලම ලෙස ඇතමුන්ගේ තර්කය වේ. ක්‍රි. ව. 7 වන සියවසට අයත්වන මහනුවර දිස්ත්‍රික්කයෙහි හිඳගල පර්වත ලිපියෙහි සඳහන් වන “පටසල අබල” යන්නට නිරුක්තියක් සපයන පරණවිතානයන් එහි අදහස “පටසල නම් අම්බලම” බවයි (Paranavithana, 1958, Page 04).

අම්බලම් වර්ග

රටෙහි විවිධ ගම්මානයන් තුළ අම්බලම් නිර්මාණය කර තිබූ අතර ඒවායේ විශාලත්වය, අලංකාරය හා වටිනාකම ඒ නිර්මාණය කළ සැදුහැටතුන්ගේ වත් පොහොසත්කම අනුව සිදුවේ. පුද්ගල තරාතිරම අනුව මෙරට ඉදිකරන ලද අම්බලම් වර්ග දෙකක් හඳුනාගත හැකි ය.

- මැටි අම්බලම
- සිටු අම්බලම

මැටි අම්බලම බොහෝවිට භාවිත කරන ලද්දේ සාමාන්‍ය ජනයා විසින් ය. සිටු අම්බලම් ප්‍රභූන්ගේ භාවිතය උදෙසා විය (කුමාරස්වාමි, 1962, 116-117 පිටුව). දැනට ලංකාවේ දක්නට ලැබෙන අම්බලම් ගණනාවකි. එනම්,

- ඇම්බැක්ක අම්බලම
- මංගලම අම්බලම
- අප්පල්ලගොඩ අම්බලම
- උඩුවෙල උඩගම අම්බලම
- කන්දේවෙල අම්බලම
- උඩනුවර හේන්දෙණිය අම්බලම
- කරගහ ගෙදර අම්බලම
- මීපේ අම්බලම
- ඇටැම්පිටිය අම්බලම
- ගිරැවා අම්බලම
- රැකුල අම්බලම
- ගොඩමුණේ අම්බලම
- මැදගම අම්බලම
- උඩුවෙල ගිනිගිරිය අම්බලම
- හඟුරන්කොන අම්බලම
- කෙත්ගල්ල අම්බලම
- දිවිල්ල අම්බලම

- කැටවල අම්බලම
- ජූබිලි අම්බලම
- පුටුපාගල අම්බලම
- හේවාච්ඡය අම්බලම
- දුල්වල වෙල මැද අම්බලම
- මාකඩවර අම්බලම
- ඇටරියවල අම්බලම
- කිරිඔරුව අම්බලම
- කඩුගන්නාව අම්බලම
- පනාවිටිය අම්බලම
- මාරස්සන අම්බලම
- ඇල්ලවත් ඔය අම්බලම
- දෙහෙල්කඩ අම්බලම
- බෝතලේ වෙල මැද අම්බලම
- කොට්ටේගල අම්බලම
- ගල්කොත අම්බලම

මෙම අම්බලම්වලින් වයඹ පළාතේ, කුරුණෑගල දිස්ත්‍රික්කයේ, දඹදෙණි හත්පත්තුවේ, මයුරාවති කෝරළයේ, පනාවිටිය ගමේ පිහිටි පනාවිටිය අම්බලම හා බැඳී සංස්කෘතික උරුමය පිළිබඳව ගැඹුරින් අධ්‍යයනය කරනු ලැබේ.

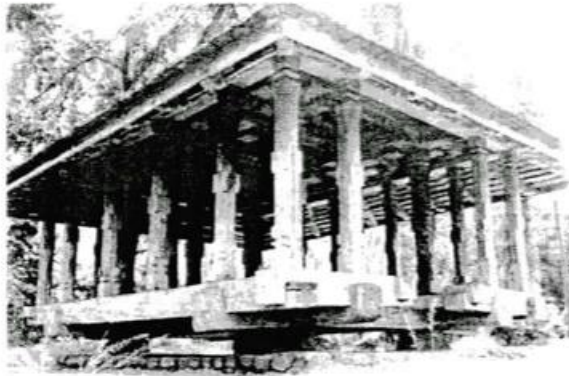
පනාවිටිය අම්බලම

ගිරිඋල්ල - කුරුණෑගල (කොළඹ 05) මාර්ගයේ, මැටියගනේ නංදියෙන් වමට හැරී සැතපුම් දෙකක් පමණ ගමන් කළ විට මෙම පනාවිටිය අම්බලම දක බලා ගත හැකි ය. එමෙන් ම නාරම්මල - කුලියාපිටිය මාර්ගයේ, දංගොල්ල නංදියෙන් වමට හැරී ගමන් කිරීමෙන් ද පනාවිටිය අම්බලමට ළඟාවිය හැකි ය.

මෙම අම්බලම ස්ථානගත වී ඇත්තේ දී කිරිකෑව, පනාවිටිය, ශ්‍රී ලංකාතිලක විහාරයත්, විශාල වෙල් යායත් මැදි කොටගනිමින් ය. "අම්බලම ඉදිරිපිටින් දඹදෙණියේ සිට යාපහුවට හා කුරුණෑගලට දිවෙන මාර්ගය තිබී ඇති බව ගම් වාසීන් පවසයි. එමෙන් ම දඹදෙණියේ සිට අනුරාධපුරය දක්වා දිවෙන ගමන් මාර්ගයක් ද පැවති බව දැක්වේ" (Karunaratna, 1971, Page 121). පනාවිටිය අම්බලම දෙස දුරින් හිඳ බලන්නෙකුට මෙම අම්බලම දිස්වන්නේ පොළවෙන් අඩි දෙකක් පමණ උස්ව හිස්

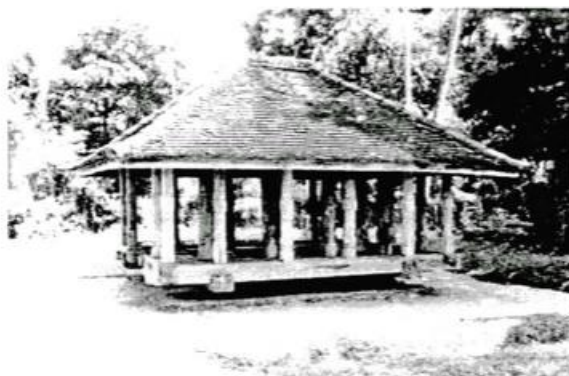
අවකාශයේ රැඳී තිබෙන බවයි. සැබැවින් ම අම්බලම රැඳී ඇත්තේ විශාල ගල් හතරක් මත ය. එම ගල් හතර මත තිරස් අතට පිහිටුවා ඇති දූවැන්න දූව කදන් හතරක් මෙහි පාදම ලෙස යොදාගෙන ඇත.

ඡායාරූපය 1: පනාපිටිය අම්බලම



"දඹදෙනි රාජධානි සමයේදී පාගමන් සඳහා යොදා ගන්නා ලද අඩි පාරක් දඹදෙනි මාළිගාවේ නැගෙනහිර දොරටුවෙන් පටන් ගෙන විරේ අම්බලමේ ඊසාන දිගට විහිදී ඇත. විරේ අම්බලම අද දක්නට නොලැබුණත් එය පිහිටියා යැයි සැලකෙන ඉඩමට අදත් ගැමියන් "විරේ අම්බලමේ කැල්ල" යැයි ව්‍යවහාර කරන බව දැක්වේ. එම අඩිපාර පනාපිටිය අම්බලම දක්වා ද ගමන් කොට නැවත ඊසාන දෙසට හැරී දී කිරිකෑව හා ඉන් ඔබ්බට පිහිටි කරගහගෙදර අම්බලම පසුකර යාපහුව දක්වා වැටී ඇත" (අන්ථ දස්සි, 2000, පිටුව 5-6).

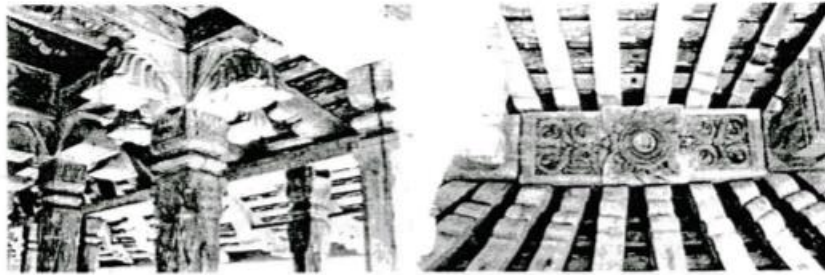
ඡායාරූපය 2: පනාපිටිය අම්බලම



අම්බලමේ සැලැස්ම

පනාපිටිය අම්බලම පුරාවිද්‍යා දෙපාර්තමේන්තුවෙහි ප්‍රථම වරට අවධානයට ලක්වූයේ 1961 වසරේදීය. "එවකට මෙම වහලය පිදුරුවලින් සෙවිලි කොට තිබුණු අතර කැටයම් සහිත දූවදඩු බොහොමයක් දිරාපත්ව තිබූ බව 1961 පුරාවිද්‍යා පාලන වාර්තාවේ දැක්වේ" (දසනායක, 2000, 116 පිටුව). මෙම අම්බලම ඉදිකිරීම සඳහා යොදාගෙන ඇත්තේ වතුරසුකාර සැලැස්මකි. පැත්තක් අඩි 18 ක් දිග හා අනිත් පැත්තේ අඩි 12ක් පළල ගල් අත්තිවාරමක් අඩි 1 1/2 ක් පමණ ඇතුළට වන්නට කොන් හතරේ ගෝලාකාර කලුගල් තබා ඇත. ඒ මත හතරැස් ආකාරයට සිටින සේ අඩි 4ක් විෂ්කම්භය ඇති වතුරසුකාර කොට දමා එහි සවිකළ කුලුණු 04 ක් මත වහලය ගොඩනගා ඇත. එක් කණුවක අලංකාර පේකඩ හතර බැගින් ඇත. මේ කුලුණුවලට අමතරව දකුණු සහ වමෙහි තවත් කණු දෙක බැගින් හතරක් ඇත. එම හතරෙහි දෙපැත්තෙන් එක බැගින් කණුවක පේකඩ හතරක් ඇත. අනෙක් කුලුණු දෙකෙහි පේකඩ දෙකක් පමණක් ඇත (දසනායක, 2000, 118 පිටුව).

ඡායාරූපය 3:



අම්බලමේ සියලු කුලුණුවල ජනේල බේරා කුලුණු බැඳ අටපට්ටම් හැඩයට සකස් කර තිබේ. මෙම නිර්මාණ සැලැස්ම සම්බන්ධයෙන් වාර්ල්ස් ගොඩකුඹුර පහත පරිදි අදහස් දක්වා ඇත. "සමකාලීන ගෘහනිර්මාණ ශිල්පයෙහි උච්චතම අවස්ථාවක් නිරූපණය කරන බව පෙනේ. කැණිමඩල දක්වා ම එක හා සමානව සරල ලෙස කැටයම් කොට ඇත. මුළු පරාල සංඛ්‍යාව 32 කි. ඒ සියල්ලක් ම මධ්‍යොල් කුරුපාව මඟින් විශිෂ්ට ලෙස සම්බන්ධ කර ඇත. වහලයේ හරහට දමා ඇති විශාල බාල්ක දෙකකි. එය අලංකාර කැටයමින් සරසා ඇත. මුදුන් යට ලියෙහි දිග අඩි තුනයි අඟල් හයකි. වහලයේ වඩු වැඩ, බාල්ක, තලන්, යටලී, හරස් යට ලී, කතුරු ලී, කුරුවා, පරාල, මුදුන් පරාල හා මුදුන් යට ලීවලින් ද යුක්ත වේ" (ගොඩකුඹුර, 1962, 5 පිටුව).

කැටයම් කරන ලද පරාල තිස් දෙකක් කුරුපාව නමින් හැඳින්වෙන කැටයමකින් අලංකාර කර ඇත. එය විශාල ලී ඇණයක් මඟින් එකට සම්බන්ධ කර කැණිමඩලක් ලෙස වහලය නිර්මාණය කර ඇත. වහලය කේතු ස්වරූපයක් දරයි. වර්තමානයේ දක්නට ලැබෙන වහලය වටා බීරලු රටාවක් ද දක්නට ලැබේ.

ඡායාරූපය 4:



කැටයම් හා අලංකරණ

මෙම අම්බලමේ කැටයම් දෙස බලන විට කැටයම් නොමැති තැනක් නැතැයි කිව නොහැකි තරම් ය. සම්පූර්ණ අම්බලමේ ඇති කැටයම් පහත පරිදි ගොනු කළ හැකිය.

මිනිස් රූප

සක් පිඹින්නන්	02
නලා පිඹින්නන්	02
ඇත්ගොව්වන්	02

මල් පූජා කරන කාන්තාවන්	02
බෙරකරුවෝ	01
අංගම්පොර ශිල්පීන්	02
නාට්‍යංගනාවෝ	04
නැට්ටුවන්	02
සත්ව රූප	
සිංහ රූප	08
මොණරුන්	03
මුවන්	02
නාගරූප	07
නයි පෙන	36
අලි	04
ගරුඬ	01
නයි ගැට	01
ලිහිණියෝ	01
ජායාරූපය 5:	

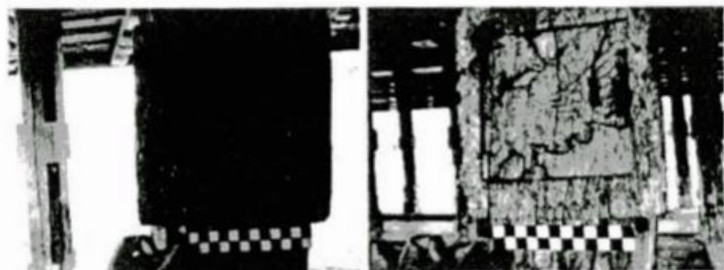


වෙනත්

යක්‍ෂයෝ	01
බෝ කොළ	49
පැදුරු වියන්	07
නෙළුම් මල්	15
ලියවැල්	12
ලණු කැටයම්	03

(දිසානායක, 2000, 121 පිටුව).

ඡායාරූපය 6:



පනාවිටිය අම්බලම හා බැඳි ජන කතා

පනාවිටිය අම්බලම ස්ථානයෙහි වී ඇත්තේ දීකිරි කෑව ග්‍රාමයෙහි ය. මෙම ගමට දී කිරි කෑව නම් නාමය ලැබීමට අපූර්ව ජන කතාවක් පවතී. දඹදෙණි රාජධානි සමයෙහි, පැරකුම් රජ දවස කිරි හට්ටි 06 ක රස බලමින් සිටි ගැමියෙක් හා කථා පුවත බැඳී ඇත. එම දී කිරි හට්ටි 06 හි රස බලමින් තමාගේ එළදෙනගෙන් මුදවා ගත් කිරි හට්ටිය හරියටම තොරා ගැනීම මෙහි අරමුණ වී ඇත. ගැමියාගේ එළදෙන නිදල්ලේ සිටින විට පැරකුම් රජුගේ ගව පට්ටිය හා මුහු වී එම එළදෙන ගාල්කොට ඇත. තම එළදෙන හරියාකාරයෙන් ම හඳුනාගැනීම සඳහා ගැමියා පවසා ඇත්තේ, තම එළදෙනගෙන් දොවාගත් දී කිරි වඩාත් මිහිරි රසයෙන් යුක්ත බවයි. ඒ අනුව මෙම පරීක්ෂණය පවත්වා ඇති අතර අවසානයේ ගැමියා ජයගෙන ඇත. එයට ගෞරවයක් වශයෙන් මෙම ගැමියා "දී කිරි කෑ මුදියන්සේ" ලෙස නම්බුනාමයෙන් පිදුම් ලද අතර එම ග්‍රාමය "දී කිරි කෑව" ලෙස ප්‍රසිද්ධ වී ඇත. දී කිරි කෑ මුදියන්සේලාගේ පෙළපත අදටත් දී කිරි කෑවේ, පිවමානව සිටී (දී කිරි කෑව ගමේ කරුණාතිලක වෙද මහතා සමඟ කළ සම්මුඛ සාකච්ඡාවෙනි).

පනාවිටිය අම්බලම පිහිටි පෙදෙස හදුන්වනු ලබන්නේ, පනාවිටිය ලෙස ය. මෙහි නිරුක්ති පණ + ආ + වැටිය නම් වේ. දෙවන පරාක්‍රමබාහු රජ දවස, කාලිංග, මාස හා වන්දහානු ආක්‍රමණිකයන්ගෙන් තෙවරක් ම යුද වැදුණු කාල සීමාවක් විය. මෙලෙස පැවති කැරලිකාර තත්ත්වය මැඩපවත්වා තම සේනාව සමඟින් ආපසු දඹදෙණියට පැමිණෙමින් සිටි පැරකුම් රජු හා පිරිස රත්මල් වැටියේ වෙල් යායක ගිමන් හැර ඇත. මෙහිදී එක් කැරලිකරුවෙක් නයි විෂ පෙවු හියකින් විජයබා කුමරුන්ට විද ඇත. එම අවස්ථාවේ කුමරු සිහිමුර්ජා වී ඇති අතර ප්‍රතිකාරවලින් නැවත සිහිය පැමිණ ඇත. රත්මල් වැටියේ දී කුමරුන්ට පණ ආ හෙයින් එය පසුව පණ + ආ + වැටිය ලෙස ද අනතුරුව පනාවැටිය ලෙස ද අවසානයේ පනාවිටිය ලෙස ද ජනවහරට එක්ව ඇත (පනාවිටියේ සුරසේන ගුරුන්තාන්සේ සමඟ කරන ලද සම්මුඛ සාකච්ඡාවෙනි).

ජනප්‍රවාදවලට අනුව පනාවිටිය අම්බලම, දඹදෙණි යුගයට අයත් බව ප්‍රකාශ කළ ද එහි නිර්මාණ ශිල්පය සෘජුවම නෑකම් කියන්නේ මහනුවර යුගයට ය. තවත් ජනප්‍රවාදයට අනුව මෙම අම්බලම සාදන

ලද්දේ මහනුවර මඟුල් මඩුව නිර්මාණය කළ කලාකරුවාගේ පුත්‍රයා බවයි. එම පියා සහ පුතා අතර ඇති වූ ආරවුලක් හේතුවෙන් ඔවුන් දෙදෙනා වෙන් වී පියා මඟුල් මඩුවත්, පුතා පනාවිටිය අම්බලමත් නිර්මාණය කළ බවත් මෙහි ඉද්ද ගැසීමේදී ඇති වූ දෝෂයක් හේතුවෙන් ඔවුන් දෙදෙනාම හමු වූ අවස්ථාවේ මිය ගිය බවත් කියවේ (දී කිරි කැව, පනාවිටිය ශ්‍රී ලංකාතිලක විහාරයේ විහාරාධිපති උඩුඋල්ලේ මුනින්දානන්ද හිමියන් සමඟ කළ සම්මුඛ සාකච්ඡාවෙනි).

මේ අනුව පනාවිටිය අම්බලම දේශීයත්වය පෙන්නුම් කරන සංස්කෘතික ලක්ෂණවලින් ගහන අම්බලමක් ලෙස පෙන්වා දිය හැකිය. පනාවිටිය අම්බලම දේශීය කලාකරුවාගේ අනගි නිර්මාණාත්මක දායාදයකි. එය නවාතැන්පොළක් පමණක් ම කොට සංස්කෘතික කලාගාරයකි. ඒ අනුව ලංකාවේ කලාත්මක මෙන් ම ඉහළම තාක්ෂණයක් පෙන්නුම් කරන්නා වූ කැටයම් වැඩි ම අම්බලම වන්නේ පනාවිටිය අම්බලම යි.

ආශ්‍රිත ග්‍රන්ථ නාමාවලිය

අන්දදස්සී හිමි, ගලගම. (2000), විහාර වංශය, මධ්‍යයම සංස්කෘතික අරමුදල, කොළඹ.

කුමාරස්වාමි, ආනන්ද. (1962), මධ්‍ය කාලීන සිංහල කලා, සංස්කෘතික කටයුතු දෙපාර්තමේන්තුව, කොළඹ.

ගොඩකුඹුර, වාල්ස්. (1962), 1960-1961 මුදල් වර්ෂය සඳහා පුරාවිද්‍යා කොමසාරිස්තැනගේ පාලන වාර්තාව, ලංකාණ්ඩුවේ මුද්‍රණාලය, කොළඹ.

ගොඩකුඹුර, වාල්ස්. (1962), පනාවිටිය අම්බලමේ කැටයම්, පුරාවිද්‍යා දෙපාර්තමේන්තුව, කොළඹ.

ගොඩකුඹුර, වාල්ස්. (1993), පනාවිටිය අම්බලම, පුරාවිද්‍යා දෙපාර්තමේන්තුව, කොළඹ.

ගොඩකුඹුර, වාල්ස්. (1961), මධුර සංදේශය (සංස්), ඇම්. ඩී. ගුණසේන සහ සමාගම, කොළඹ.

දසනායක, රෝහිත. (2000), අම්බලම හා සමාජය, සමයවර්ධන සහ සමාගම, කොළඹ.

දසනායක, රෝහිත. (2005), අම්බලම, මධ්‍යකාලීන කලා හා ගෘහනිර්මාණ ශිල්පයේ පැතිකඩක්, මධ්‍යයම සංස්කෘතික අරමුදල, කොළඹ.

ජයතිලක, කේ. (1962), සැලළිහිණි සංදේශය (සංස්), ප්‍රදීපා ප්‍රකාශන, කොළඹ.

මොරටුගම, එම්. එච්. (1998), දියසැවුල් සංදේශය (සංස්), ගොඩගේ සහ සහෝදරයෝ, මරදාන.

වීරසූරිය, පී. ඩී. ඇස්. (1955), නීලකොබෝ සංදේශය (සංස්), කොළඹ.

හේරත්, කේ.බී. (1909), අෂ්ටනාරි සංදේශය (සංස්), ශ්‍රාස්ත්‍රධාර මුද්‍රණාලය, කොළඹ.

Geiger, Wilhelm (1964), The Mahavamsa, The Pali Text Society, London.

Karunaratna, L.K. (1971), January, Architecture In Wood, Ancient Ceylon, Vol. I, Department Of Archaeology, Colombo.

Paranavitana, S. (1958), January – April, The Hindagala Rock Inscription, University of Ceylon Review, Vol.XVI, K. Kanapathipillai, N.A. Jayawickrama and K.N. Jayathilake(ed), University of Peradeniya, Colombo.

මාර්ග ප්‍රවාහනයේ ඉතිහාසය, මාර්ග සංස්කෘතිය සහ ප්‍රවාහන උරුමය - 2017

Vidanapathirana, P. (2008), The Road Network Within the City of Anuradhapura and its Suburbs, Roland Silva Felicitation Volume, ed.by. Nandana Chutiwongs and Nimal de Silva, Postgraduate Institute of Archaeology, Colombo. pp. 220-226

සම්මුඛ සාකච්ඡා

උඩුඋල්ලේ මුනින්දානන්ද හිමි, (2017.08.05) කිරි කෑව, පනාවිටිය ශ්‍රී ලංකාතිලක විහාරයේදී. පනාවිටියේ සුරසේන ගුරුන්තාන්සේ, (2017.08.05) කිරි කෑව, පනාවිටිය.

කරුණාතිලක වෙද මහතා, (2017.08.05) කිරි කෑව, පනාවිටිය.