

පුත්තලස Punkalasa 2012

දේශන පත්‍රිකා
ජාතික පුරාවිද්‍යා සමුළුව
ජූලි 9 සහ 10

Research papers
National Archaeological Symposium
9th & 10th July



II වෙළුම
Volume II



පුරාවිද්‍යා දෙපාර්තමේන්තුව
Department of Archaeology

ජාතික උරුමයන් පිළිබඳ අමාත්‍යාංශය
Ministry of National Heritage

**පුත්තලය
Punkalasa**

© පුරාවිද්‍යා අධ්‍යක්ෂ ජනරාල්
ISSN - 2279-1760

උපදේශකය - ආචාර්ය සෙනරත් ප්‍රියානායක
සංස්කරණය - දිපාල් විජේතිලක
සම්පාදනය - ඒ.එම්.ඒ. දිල්හානි දිල්වරක්ෂිතා
අනුරාධා කළුආරච්චි
එස්.ඒ. පීතිකා ගාලුහි රාජගේ
ශ්‍රීකා දුමයන්ති හෙට්ටිආරච්චි
ඉන්ද්‍රික ගුණවර්ධන

ටී.එම්.පී. ඩන්ඩාර

ධම්මිකා ගමගේ

සුදේවි රණසිංහ

සෝඋපත් ඩැලීම - එම්පා එන්. කුමාරසිංහ
පිටකවරය නිර්මාණය - අර්ජුන ශ්‍රී සම්පත් සමරවිර
පරිගණක පිටු සකසීම - චූලා ඉරෝෂනී ගස්පේ
විවිධ සහය - බිමායා එමන්ති කොඩිතුට්ටික
සංජය පුෂ්පකුමාර

මුද්‍රණය - 2012

ප්‍රකාශනය

පුරාවිද්‍යා දෙපාර්තමේන්තුව
ශ්‍රීමත් මාකස් ප්‍රනාන්දු මාවත,
කොළඹ 07

Published by

Department of Archaeology,
Sir Marcus Fernando Mawatha,
Colombo 07

(මෙම ප්‍රකාශනයේ පටිකාවල අන්තර්ගතය පටිකාව ඉදිරිපත් කර ඇති ලේඛකයින් සතුවේ.)

19. "සීගිරි කාශ්‍යප රජුගේ කොහොන සම්බන්ධයෙන් පවතින විවිධ මත පුරාවිද්‍යාත්මක හා පුරාවෘත්ත සමග ගැටෙන අයුරු පිළිබඳ කරනු ලබන අධ්‍යයනයක්" මාධ්‍යවේදී සඳුරුණි ප්‍රියාලංකා සුභසිංහ	156
20. සීරිපාදුල් ලකුණුවල ප්‍රභවය හා විකාශය සිදු වූයේ බෞද්ධානමික සංදර්භයක් තුළ ද? පී.බී.ඒ. සේනාරත්න	161
21. අභිලේඛන අර්ථකථනයේ හැටලු සහ අභියෝග (මුල් ඓතිහාසික අවධිය කෙරෙහි විශේෂ අවධානයකින්) ඩබ්. ඉසංඛ මලසිරි	181
22. සිංහ කාසියේ භාණ්ඩ විද්‍යාත්මක ලක්ෂණ ඉනෝකා දමියන්ති බාලසුරිය	191
23. පොලොන්නරුව හා තද්‍රාසන්න කලාපයේ වාරි භූ දර්ශනය අ. වාර්ථය පී. විදානපතිරණ, වන්දිම බණ්ඩාර අමතවල	198
24. මල්වතු මය නිමිතය ආශ්‍රිත මුල් යකඩ යුගයේ ජනාවාසකරණය : ඉහළ කලාවැල්ලා උල්පත සුසාන කැණීම ආශ්‍රයෙන් අ. වාර්ථය ඩී.කේ. ජයරත්න	203
25. Recent Discoveries of Sri Lankan Primitive Rock Art: a Catalogue. Chinthaka C. Wijethunge	208
26. ශ්‍රී ලංකාවේ නිර්මාණකරණය සඳහා Art Nouveau කලා සම්ප්‍රදායේ බලපෑම කුසුම්සිරි කොට්ඨාසකරු	225
27. මුල ඓතිහාසික අවධියේ සිට මුල් ඓතිහාසික අවධිය දක්වා ශ්‍රී ලංකාවේ විසලි කලාපයේ ග්‍රාමීය වාරිකර්මාන්තයේ සමාජ පුරාවිද්‍යාත්මක අවකාශය හඳුනාගැනීම ජයරත්න කපිකාවාර්ථය වන්දන රෝහණ විනානාචාරී	239
28. අලවල පොත්ගුල් ලෙන ප්‍රාග් ඓතිහාසික කැණීම කැළුම් නලින්ද මනමේන්ද්‍ර-ආරච්චි, මහාචාර්ය ගාමිණී අදිකාරි	251
29. ඩේල්ෆී දූපතෙන් හමුවන භාරු දෙවගන මේනකා ජයසුරිය	261
30. ගව හත සලකුණුවලින් හෙළිවන ඩේල්ෆී දූපතේ ඉතිහාසය මේනකා ජයසුරිය	265
31. පුරාසත්තව විද්‍යාත්මක අධ්‍යයන සඳහා ප්‍රිමාවා අවශේෂ හඳුනාගැනීම කේ. එච්. සොනාලි රංගිකා ප්‍රේමරත්න, කැළුම් නලින්ද මනමේන්ද්‍ර-ආරච්චි, මහාචාර්ය ගාමිණී අදිකාරි	269
32. අනුරාධපුර දීඝ පාෂාණ ආශ්‍රිත පුරාණ ජනාවාසකරණය පිළිබඳ විමර්ශනයක් ආචාර්ය කුසිත මැන්දිස්, ජයරත්න කපිකාවාර්ථය වන්දන රෝහණ විනානාචාරී	277
33. කුංගම මිනිසුන්ගේ සොයාගත් බේලිකටු නිධිය බලංගොඩ මානවයාගේ නිර්මාණයක්ද? ජුඩ් පෙරේරා	287
34. ඇවුලියානු අත් පොරොච්ච සම්ප්‍රදාය හා ශ්‍රී ලංකාවේ බලංගොඩ උල් ආයුධය ජීවන සුරංග ගමගේ, මහාචාර්ය ගාමිණී අදිකාරි, පාචාර්ය නිමල් පෙරේරා	292
35. සීගිරියේ පොතාන ප්‍රාග් ඓතිහාසික ගුහාවෙන් හමුව ඇති ක්ෂීරපායී සතුන් මහින්ද කරුණාරත්න, කැළුම් නලින්ද මනමේන්ද්‍ර-ආරච්චි, මහාචාර්ය ගාමිණී අදිකාරි	299
36. මතුපිට අලංකරණය හා මැටි බඳුන් උමංගා රොහාණි රම්මිංගොඩ, ජයමිපත් සේනානායක	309
37. බෝතලේ ශ්‍රී ගෝඨාභය රජමහා විහාරයට මහවාසලින් ලද ගම්වර ප්‍රදානයක් පිළිබඳ සඳහන් තාමු පත්‍රය උදය නෙලුම් රත්නායක	322
38. ශ්‍රී ලංකාවේ සත්තව පුරාවිද්‍යාත්මක පර්යේෂණවල අතීතය, වර්තමානය සහ අනාගතය කැළුම් නලින්ද මනමේන්ද්‍ර-ආරච්චි	330

අනුරාධපුර දීඝ පාෂාණ ආශ්‍රිත පුරාණ ජනාවාසකරණය පිළිබඳ විමර්ශනයක්

ආචාර්ය ගුප්ත මෙන්දිස්
මධ්‍යම සංස්කෘතික අරමුදල
වන්දන රෝහණ විනානාචාරී
පෞෂ්ඨ කවිකාවාචීය
ශ්‍රී ලංකා රජරට විශ්වවිද්‍යාලය

හැඳින්වීම

ශ්‍රී ලංකා පුරාවිද්‍යා දෙපාර්තමේන්තුවේ අවසරය පරිදි බර්ලින්හි Freie විශ්වවිද්‍යාලය, රජරට විශ්වවිද්‍යාලය හා ශ්‍රී ලංකා පුරාවිද්‍යාඥයින් ජීකාබද්ධ ව සිදු කරන ලද අනුරාධපුර පැරණි නගරය ආශ්‍රිත පුරාණ දිය බෙන්ම හා ජල කළමනාකරණය පිළිබඳ අධ්‍යයනයට අදාළ ග්‍රීෂ්ම සෘතු වැඩසටහනට (Summer School Program) සමගාමී ව පුරාවිද්‍යාත්මක ද්‍රව්‍ය (Archaeological Finding) වාර්තා කිරීමේ මතුවීම ගවේෂණයක් දියත් කරන ලදී. අනුරාධපුර නගරයෙන් වයඹදිග ප්‍රදේශය තුළ පිහිටි එල්ලංගා ක්‍රමයට (Cascade System) නිර්මාණය වී තිබූ වාරි පද්ධතිය ආශ්‍රිත භූමිය ඇඟුරෙන් සිදු කරන ලද මෙම පුරාවිද්‍යා ගවේෂණය මගින් දීඝ පාෂාණ ආශ්‍රිතව පුරාණ පිටත නාගරයේ ජනාවාස වීම් පිළිබඳ ඉතා වැදගත් කරුණු රාශියක් ද අනාවරණය කරගැනීමට අවකාශය හැරුණි. මෙම පර්යේෂණ පත්‍රිකාව මගින් ඉදිරිපත් කිරීමට අපේක්ෂා කරනු ලබන්නේ දීඝ පාෂාණය ආශ්‍රිත පුරාවිද්‍යා ගවේෂණය මගින් අනාවරණය කරගත් තොරතුරු වල විශ්ලේෂණයකි.

අධ්‍යයන ක්‍රමවේදය

මෙම පර්යේෂණය ප්‍රධාන වශයෙන් ක්ෂේත්‍ර ගවේෂණ ක්‍රියාවලිය සහ කැණීම් මත පදනම් වී දත්ත වාර්තාගත කිරීම ඇඟුරෙන් සකස්වූවක් විය. මීට අමතරව වංස කතා මූලාශ්‍ර හා අභිලේඛනගත තොරතුරු ද දායක කරගෙන තිබේ.

අධ්‍යයන ප්‍රදේශය

අනුරාධපුර පැරණි නගර සීමාවේ උතුරු දකුණු දිශානුගත ව කිලෝ මීටර් 10 ක පමණ සරල රේඛීය දුරක විහිදෙන භූමියේ තැනින් තැන දී ප්‍රවේශ වූ ගල් හින්න (Rock Outcrop) මූලාශ්‍රවල හඳුන්වා ඇත්තේ දිගු පහණ හෝ පාෂාණය ලෙස ය. (මව. XV). අනාදීමත් කාලයක් තිස්සේ සිදු වූ භූවිපර්යාස නිසා පැරණි අනුරාධපුර නාගරික ප්‍රදේශය තුළ දැකගත හැකි දීඝ පාෂාණ පාෂාණ උද්ගතය තුළ තැනින් තැන ස්වාභාවික ගල් ගුහා නිර්මාණය වීම මෙන් ම ගල් හින්නෙන් මතුවීමට ප්‍රවේශයන් සහිත ව විහිදීම හඳුනාගත හැකිය. විශේෂයෙන් ම අනුරාධපුරයට දකුණු දිගින් මෙම පාෂාණ උද්ගතය ආශ්‍රිත ව වර්තමානයේ වෙස්සගිරිය වශයෙන් හඳුන්වන පුරාණ ඉසුරුමිණි විහාර භූමිය ආශ්‍රිත ව ස්වාභාවික ගල් ගුහා 27 ක් පිහිටා තිබේ. ඊට අමතර ව අභයගිරි විහාර භූමියේ ස්තූපයට බටහිර දෙසින් මෙම ගල් හින්න ආශ්‍රිත ව තවත් ගල් ගුහා 4 ක් පමණ පිහිටා තිබෙන අතර ඉන් උතුරු දිගට ගමන් කිරීමේදී පැරණි නගර සීමාව තුළ මෙම ගල් හින්න ගල් ගුහා වලින් තොර ව තැන්පත් තැන මතුවීමට ප්‍රවේශ වූ උද්ගතයක් ලෙස පිහිටා තිබේ. මෙම භූමියේ විවිධ ස්ථාන ප්‍රභේද වෙතින් සිටිම ජනාවාස කටයුතු වලට භාවිතා වී ඇති අතර නිර්මිත පරිසරයේ කාර්මික ක්‍රියාවලියට ද ලක්ව තිබේ.

විමර්ශනය

අනුරාධපුරය ක්‍රිස්තු පූර්ව 3900 සිට මානව ජනාවාසකරණයට ලක් වූ භූමියක් වේ. ක්‍රි.පූ. 3900 සිට ක්‍රිස්තු පූර්ව 1000 දක්වා ප්‍රාග් ඓතිහාසික සංස්කෘතිය ද ක්‍රි.පූ. 1000 සිට ක්‍රිස්තු පූර්ව 300 දක්වා පුර්ව ඓතිහාසික සංස්කෘතිය ද ක්‍රි.පූ. 300 සිට ක්‍රිස්තු වර්ෂ 100 දක්වා මුල් ඓතිහාසික සංස්කෘතිය ද ඉන් පසු මධ්‍යම ඓතිහාසික සංස්කෘතිය ද ක්‍රියාත්මක වී ඇති බව ආනාචරණය කොටගෙන ඇත. මෙම ජනාවාසකරණය තුළ දී භූමියේ උපයෝගීතාවය අතිශයින්ම වැදගත් වී ඇති අතර ඒ සඳහා දීඝ පාෂාණය භීරණාත්මක සාධකයක් වී ඇති බව හඳුනාගත හැකි විය. දීඝ පාෂාණ ගල් වැටියේ පිහිටීම හා ඵලදායී භය අතර පිහිටීම දළ වශයෙන් කිලෝ මීටරයක දුරකින් යුක්ත වේ. නගරයේ බටහිර පස සිට නැගෙනහිර දෙසට විහිදෙන භූමිය ගල් හින්නේ පිහිටීම නිසා අති පුරාණයේ සිටම භූ පතන නිර්මාණය කිරීමට සමත් වූ බව එහි පවතින සමෝච්ඡ විවිධත්වය අනුව හඳුනාගත හැකි ය. මේ නිසා ම නිසා වැව, අභය වැව, ගාමිණී වැව ආදී පැරණි වැව් නිර්මාණයට පෙර එම භූමි පතන හෙට්ටු පතස් (Hollow) ලෙස පැවති බව පෙන්වා දීමට පුළුවන (බලන්න සැලසුම් අංක 01).

අනුරාධපුර පැරණි නගරය ආශ්‍රිත ව මුල් ම මානව ජනාවාසකරණය ආරම්භ වනුයේ අදින් පුරුදු 5900 කට (ක්‍රි.පූ. 3900 දී) පෙර ප්‍රාග් ඓතිහාසික මධ්‍ය ශිලා (Mesolithic) අවධියේ දී බව සිංහන් දැරණියගල විසින් සිදු කොට ඇති පර්යේෂණවල දී හඳුනාගෙන තිබේ. (Deraniyagala 1992 : 700) ඇතුළු පූර්වයේ දී හඳුනාගෙන තිබෙන මෙම තත්ත්වයන් රතු දුඹුරු පාංශු කලාපයෙන් (Reddish Brown Earth) පාර්තා වී ඇති අතර ප්‍රාථමික දඩයම් සමාජය හා සම්බන්ධ වන එළිමහන් වාසස්ථාන ඇතුළු පූර්ව ක්‍රියාත්මක වීමට බලපානු ලැබූ භාරිසරික තත්ත්වය විමසීමේ දී දීඝ පාෂාණයේ ඇති වැදගත්කම මැනවින් පැහැදිලි වේ. ප්‍රාථමික දඩයම් සමාජයක ගතකළ මිනිසා ස්වභාවික පරිසරය මත යැපුන ආර්ථිකයක් ක්‍රියාත්මක කළ අයෙකු වේ. මේ නිසා ඔහුට වාසස්ථාන ප්‍රභව ස්වභාවික ගල් ගුහා ය. ගල් ගුහා වලට අමතර ව ඔහුගේ ජීවනෝපාය ක්‍රමය (Sub System) ක්‍රියාත්මක කිරීම සඳහා දඩයමට අවශ්‍ය පරිසරය ද ඔහුට වැදගත් විය. මේ කාරණා සියල්ල අනුරාධපුර ආශ්‍රිත ව විසූ ප්‍රාග් ඓතිහාසික මානවයාට සපුරා ගැනීමට දීඝ පාෂාණය ප්‍රයෝජනවත් විය. ඔහුගේ වාසස්ථාන ප්‍රශ්නයට පුරාණ ඉසුරුමුණිය (වර්තමාන වෙස්සගිරිය) හා අභයගිරි භූමියේ ස්වභාවික ගල් ගුහා ප්‍රයෝජනවත් වන්නට ඇත. එසේ ම සත්ත්ව දඩයම හා මතස්‍ය දඩයම සඳහා ගල් හින්නේ බටහිර පිහිටි ස්වභාවික භූපතනයක් වැදගත් වන්නට ඇත. සර්ම කලාපීය වන ගහණයකට හිමිකම් කියන මෙම පරිසර පද්ධතිය තුළ තුර සහිත සතුන්ගේ යැපීම් ධාරිතාව (Carrying Capacity) වැඩි වූ අතර එය එක් අතකට මෙම මානවයා මෙම භූමියේ පැළපදියම් වීමට ප්‍රධාන කරුණක් වී තිබේ.

දීඝ පාෂාණය ආශ්‍රිත ජනාවාස ක්‍රියාවලිය තුළදී පූර්ව ඓතිහාසික මිනිසුන් ද (Proto) ක්‍රි.ව. 1000 න් පසු එනම් අදින් අපුරුදු 3000 දී පමණ මෙම ප්‍රදේශයේ ජනාවාස පිහිටුවා ගැනීම සඳහා දීඝ පාෂාණයේ පිහිටීම කෙරෙහි අවධානය යොමුකළ බව පැහැදිලි වන්නේ අතින් කැනූ වේලි පහසුවෙන් නිර්මාණය කිරීමට මෙම පාෂාණය ආශ්‍රිත භූපතනයන් වැදගත් වූ නිසා බව උපකල්පනය කළ හැකි ය. වර්තමානයේ දී දැකිය හැකි තිසා වැව, අභය වැව හා ගාමිණී වැව යන සියළුම වැව් බොහෝ විට පූර්ව ඓතිහාසික අවධියේ ඉදි වූ කුඩා ගම් වැව් වූ අතර මුල් ඓතිහාසික අවධියේදී (Early) එනම් ක්‍රිස්තු පූර්ව තුන්වන සියවසෙන් පසු මහා වැව් බවට පරිවර්තනය වූ ඒවා බව උපකල්පනය කළ හැකි ය. මෙම වාරි පද්ධතියේ පිහිටීමට අදාළ ව භූ සැකැස්ම නිර්මාණය වීමට

ප්‍රධාන වශයෙන් ම දීඝ පාෂාණයේ උපයෝගීතාවය වැදගත් වූ අතර පොකුරු ජනාවාස (Cluster Settlement) නිර්මාණයන්ට ද එය බොහෝ ප්‍රයෝජනවත් විය.

මුල් ඓතිහාසික සමයේ උදාව සමග ම (ක්‍රි.පූ. 3 - ක්‍රි.ව. 1) බෞද්ධාගමේ මුල් බැස ගැනීම සමග අනුරාධපුරය ඇඳුරෙන් බෞද්ධ විහාරාලය රාශියක් ගොඩ නැගේ. අභිලේඛන තොරතුරුවලට අනුව අනුරාධපුරයේ ඉදිවන පැරණිතම ආරාම විශේෂය ලෙස හඳුනාගත හැක්කේ ලෙන් විහාරාලය හෙවත් ශිවි ආරාම පද්ධතියයි (Ic Vol. i: 1970) . අනුරාධපුර පැරණි නගරයේ ඉදිවී ඇති මෙවැනි පැරණි ම ලෙන් විහාර අපට හඳුනාගත හැක්කේ දීඝ පාෂාණය ආශ්‍රිතව පිහිටි වෙස්සගිරිය හා අභයගිරිය ඇසුරිනි.

මුල් ඓතිහාසික අවධිය වන විට මුල් බැසගනු ලබන අනෙක් සුවිශේෂී ආරාම විශේෂය වන්නේ මහා විහාරයන් ය (මව. xv). මෙම විහාර පද්ධතිය මුල් බැස ගැනීමත් සමග මධ්‍ය ඓතිහාසික අවධියේ එනම් ක්‍රිස්තු වර්ෂ 1- 6 සියවස් අතර කාලයේ මහා පරිමාණ ආකාරයෙන් වාස්තුවිද්‍යා නිර්මාණ සඳහා ශිලා මාධ්‍ය භාවිත කිරීම ආරම්භ වේ. අනුරාධපුර නගරයේ සිට කිලෝමීටර් පහක විට කවය තුළ ඉදිවී ඇති විහාර නිර්මාණය සඳහා පාෂාණ ගෙන එනු ලැබුවේ කිනම් ස්ථානයකින් ද යන්න අදටත් බොහෝ දෙනෙකුට ප්‍රෙහෙලිකාවක් වී තිබේ. මෙයට විසඳුම ඉතා හොඳින් ග්‍රහණය කරගත හැකි ස්ථානයක් ලෙස දීඝ පාෂාණය හඳුනාගත හැකිවිය. වෙස්සගිරියේ (ඉසුරුමුණිය) සිට උතුරින් පිහිටි විජයාරාමය ලෙස ප්‍රකට ආරාමයට සමීපව දක්නට ලැබෙන ග්‍රැනයිට් නයිස් (Granite Gneiss) වර්ගයේ පාෂාණ බණ්ඩය අති පුරාණයේ සිට ම ගල් කොටියක් ලෙස භාවිත වී තිබෙන බවට භාෂි දක්නට ලැබේ. මේ පාෂාණය අළලා අප සිදු කරන ලද ගවේෂණයට අනුව විහාර සඳහා අවශ්‍ය පාෂාණ ලබාගැනීමට දීඝ පාෂාණ ගල් හින්න භාවිත කළ බව මැනවින් ග්‍රහණය කර ගත හැකි විය. ස්වභාවික ලෙස කිසිවක් ස්ථානගත නොවූ නගරයට උතුරුදිග් භූමියේ මතුපිටට උද්ගත ව ඇති පාෂාණ ආශ්‍රයෙන් පුටුරු හා කණු ලෙස පාෂාණ සකස් කිරීමට යොදාගත් ස්ථාන 70 ක් පමණ මෙම ගවේෂණයේ දී අනාවරණය කර ගැනීමට අවකාශ සැලසුණි.

එහි දී ප්‍රධාන වශයෙන් අනාවරණය කරගැනීමට හැකිවූ පැරණි ගල්වඩු තාක්‍ෂණයට අදාළ ව ශිලා විභේදනය කිරීම, ශිලා විභේදනයට යොදා ගත් ලෝහ ආයුධ නිර්මාණය කිරීම හා ඒ ආශ්‍රිත පණ පෙවීම කටයුතුවලට සම්බන්ධ ක්‍රියාවලිය අතිශයින් ම සිත්ගන්නා සුලු ය. මේ තාක්‍ෂණය ගොඩනැගිලි ඉදි කිරීමේ වර්ධනය සමග මහා පරිමාණ ආකාරයෙන් කළුළු බසින අතර අනුරාධපුරයේ දීඝ පාෂාණය ඇසුරින් එය මැනවින් හඳුනාගත හැකිවිය. දීඝ පාෂාණයේ මෙවැනි ස්ථාන ගණනාවක් දක්නට ලැබෙන අතර ඒවායේ සිදුරු ඉතා කෙටි ගැඹුරකින් යුක්ත වේ. ඒවා සෙන්ටි මීටර් 3-5 අතර ප්‍රමාණයක් ගන්නා අතර සෙන්ටි මීටර් 5-8 අතර පරිධියකින් යුක්ත වේ. දීඝ පාෂාණය ආශ්‍රිත ව මෙවැනි ආකාරයේ තාක්‍ෂණයක් භාවිත කොට මීටර් 2x2.50 ප්‍රමාණයේ ගල් පුවරු හා ඊට අමතර ව ශිලා ටැම් රාශියක් සකසා ඇති බව ගවේෂණයේ දී අනාවරණය කරගත හැකි විය. මෙම ගවේෂණය මගින් ශිලා විභේදනය සඳහා භාවිත කළ ලෝහ උපකරණ පණ පෙවීමට හා පන්තරය තැබීමට මෙන් ම නිෂ්පාදනයට අදාළ කාර්මික කටයුතු පිළිබඳ තොරතුරු වාර්තාගතකර ගැනීමට ලැබීම ද අතිශයින් ම වැදගත් වේ. වානේ හා යකඩ නිෂ්පාදනයට අදාළ ලෝහ බොර (Slag) දීඝ පාෂාණ සීමාව තුළ බහුලව විසිර තිබීම ලෝහ කාර්මික කටයුතු පිළිබඳ ඉඟි සපයන අතර ලෝහ උපකරණ නිෂ්පාදනයෙන් අනතුරුව ඒවා පන්තරය තැබීම (ආයුධය තද කිරීම) භාවිතා කරනු

ලැබූ සිත්ගන්නා නිර්මාණයක් වන එහා මෙහා රැගෙන යී හැකි ගල් මරු (Stone Canoe) රාශියක් මෙම ගවේෂණයේ දී හඳුනාගත හැකි විය. එසේ ම පාෂාණ උද්ගත මත ම මෙම ක්‍රියාවලිය ට අදාළ ව ආශ්‍රිත පණ පෙවීමට සැකසූ කේතුක ආවාර රාශියක් ද හඳුනාගත හැකි වීම තුළ පුරාණ අනුරාධපුර නාගරික සීමාව තුළ ඉදි වූ විහාර කර්මාන්ත සඳහා ශිලා ලබා ගැනීමේ ප්‍රධාන ස්ථාන දී සාමාන්‍ය ආශ්‍රිතව ක්‍රියාත්මක ව තිබූ බව සනාථ වේ.

ගල් වලු කර්මාන්තය එසේ ක්‍රියාත්මක වන අතර දීඝ පාෂාණයේ සුන්දර ස්ථාන උපයෝගී කොටගෙන අලංකාර වාස්තු විද්‍යා නිර්මාණ සකස් කිරීම පිළිබඳව ද මෙම ගවේෂණයේ දී හඳුනා ගන්නා ලදී. විජයාරාම විහාරයට බටහිර භාගයේ පිහිටි පර්වත වැටිය ආශ්‍රිත ව ගල් පඩි කපා ඒ මත අලංකාර ස්තූපයක් ගොඩ නගා තිබූ බවට සාධක තිබේ. නිදන් හොරුන්ගේ ග්‍රහණයට ලක් වූ මෙම දැහැබේ ධාතු ගර්භය අද වන විට සම්පූර්ණයෙන්ම විනා වී නටඹුන් බවට පත් වී තිබීම කණගාටුවට කථාණක් වන අතර මෙම ස්තූපය පුරාණයේ දී අති සුන්දර දර්ශණයක් මවා පාමින් මෙම ස්ථානයේ විරාජමාන වන්නට ඇතැයි ඒ නරඹන විට පැහැදිලි වේ. ස්තූප භූමියට උතුරින් දීඝ පාෂාණය පාදක කොට ගෙන එකිනෙකට යා වන ලෙස නිර්මාණය කොට ඇති එල්ලංගා ක්‍රමයේ වැව් පද්ධතිය (Cascade system) මගින් හා මතුපිට දර්ශනය වන ලෙස දැකිය හැකි විශාල මැටි බඳුන් ගැටි වලින් මේ භූමි දෙක අතර වන අතරමැදි භූමිය ආශ්‍රිතව ස්ථාවර මානව ජනාවාසකරණයක් සිදු වී ඇති බවට නිගමනය කළ හැකි ය.

මූලාශ්‍රවල සඳහන් තොරතුරුවලට අනුව අනුරාධපුර නගරයේ බටහිර හා වයඹ ප්‍රදේශ ජනාවාස වීම් වනාන්තර පර්වතයන් රජ යුගයේදී ය. මහාවංසයේ විස්තර වන ආකාරයට නගරයට ඉහලින් යොහොන් බිම් නගරයේ බටහිර ප්‍රදේශයේ පිහිටා තිබූ අතර එම සොහොන් බිමෙන් වයඹ දිග නගර කොටසකින් හා සැබොලුන් පදිංචි කර ඊසාන දිගින් නිව සුසානය පිහිටුවා ඇත. (මව : X) විශාල මැටි බඳුන් ගැටි වලින් මේ භූමිය මූලාශ්‍ර විස්තර අනුව අපට හඳුනාගත හැක්කේ සුසාන ආශ්‍රිත ළමු මිනි තැන්පත් කරන ලද හෝ පුලුස්සන ලද ස්ථානයක් ලෙසය. සුසාන ලක්ෂණ මෙම ස්ථානයෙන් ඉතා පැහැදිලිව හඳුනාගැනීමට පුළුවන. මෙම තොරතුරු තුලනාත්මක ලෙස අධ්‍යයනය කිරීමේදී මේ ප්‍රදේශයේ හමුවූ පුරාවිද්‍යා සාධක අතරට විශාල බරණි වලින් යුත් මහා කුම්භ වලට අයත් මැටි බඳුන් ගැටි ලැබීම වැදගත් වේ. මෙතෙක් අනුරාධපුර නගරයේ තිබූ සොහොන් බිමක් අනාරණය කර නොගැනීම ද සැලකිය යුතු ය. මේ පිළිබඳ අවධානය යොමු කිරීමේදී අනුමාන කළ හැකි වන්නේ මෙය පණ්ඩුකාභය රාජ යුගයේදී පිහිටුවන ලද බවට සඳහන් වන සොහොන් බිම විය හැකි බවයි.

දීඝ පාෂාණය ආශ්‍රිත මතුපිට ගවේෂණය තුළින් හා කැණීම් මගින් පුරාණ ජනාවාස රටාව හා මානව ක්‍රියාවලිය මෙන්ම අනුරාධපුර වාස්තු විද්‍යා නිර්මාණ සඳහා අවශ්‍ය ශිලා මාධ්‍ය දීඝ පාෂාණ ඇසුරින් සපුරා ගත් බව මැනවින් පැහැදිලි වේ. පුරාණ අනුරාධපුර සංස්කෘතික භූ දර්ශන අධ්‍යයනයෙහි ලා අති පුරාණයේ සිටම මෙම ගල් හින්න කිරණාත්මක සාධකයක් වී ඇති බව අප විසින් මේ වන විට සිදු කොට තිබෙන පුරාවිද්‍යා අධ්‍යයනය අනුව නිගමනය කළ හැකි ය. අනුරාධපුර ආශ්‍රිත වාරි පද්ධතියේ පිහිටීමට අදාළව භූ සැකැස්ම නිර්මාණය වීමට ප්‍රධාන වශයෙන්ම දීඝ පාෂාණයේ උපයෝගීතාව වැදගත් වූ අතර පොකුරු ජනාවාස (Cluster Settlement) බිහිවීම සඳහා එය බොහෝ ප්‍රයෝජනවත් වී තිබෙන බව මෙම අධ්‍යයනයෙන් තහවුරු කර ගැනීමට හැකිවිය. ඒ අනුව දීඝ පාෂාණය අනුරාධපුර ජනාවාස ස්ථාපිත වීමෙහි ලා කිරණාත්මක වැදගත්කමක් සපයා ඇති බව මෙයින් හඳුනාගත හැකි ය.

ආශ්‍රිත ග්‍රන්ථ

ගුරුගේ ආනන්ද ඩබ්. පී.

1969 - විද්‍යා හා කාර්මික කෞෂල්‍ය, ලංකාවේ අධ්‍යාපනය, සියවස ප්‍රකාශන, රජයේ මුද්‍රණාලය,

මහාවංසය (සිංහල)

1969 - සංස්කෘතිකපුස්තක ශ්‍රී සුමංගල හිමි, දොන් අන්ද්‍රේස් ද සිල්වා, කවුචන්කුඩාවේ, නුගේගොඩ, ගංගොඩවිල, සීමාසහිත දිපානි ප්‍රකාශන පොද්ගලික සමාගම

සෙනවිරත්න, සුදර්ශන

1995 - උත්තර මලය රටවලේ ප්‍රාථමික යකඩ යුගයේ ඛනිජ සම්පත් පරිහරණයේ ඓතිහාසික පුරාවිද්‍යාව, ඓතිහාසික මහනුවර, මහනුවර, ශ්‍රී සුමංගල විද්‍යාලීය බෞද්ධ සංගමය : 184.-199.

සෙනවිරත්න; සේනානායක; මැන්දිස්

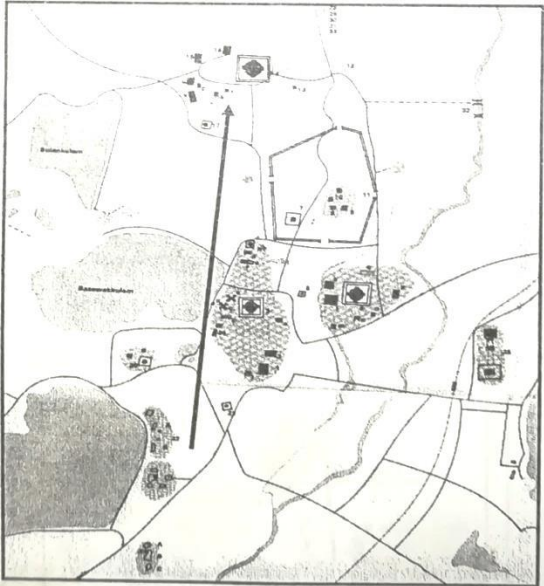
2008 - වෙස්සගිරිය ගුහා කැනීම් අංක 01 - 2006, ජේතවනාරාම වාර්ෂික පුරාවිද්‍යා වාර්තාව 2006, වෙස්සගිරිය වැඩිදියුණු සංස්. සුදර්ශන සෙනවිරත්න සහ පියතිස්ස සේනානායක, කොළඹ, මධ්‍යම සංස්කෘතිකී අරමුදල, සංස්කෘතික කටයුතු පිළිබඳ අමාත්‍යාංශය: 59-71.

Deraniyagala, S.U.

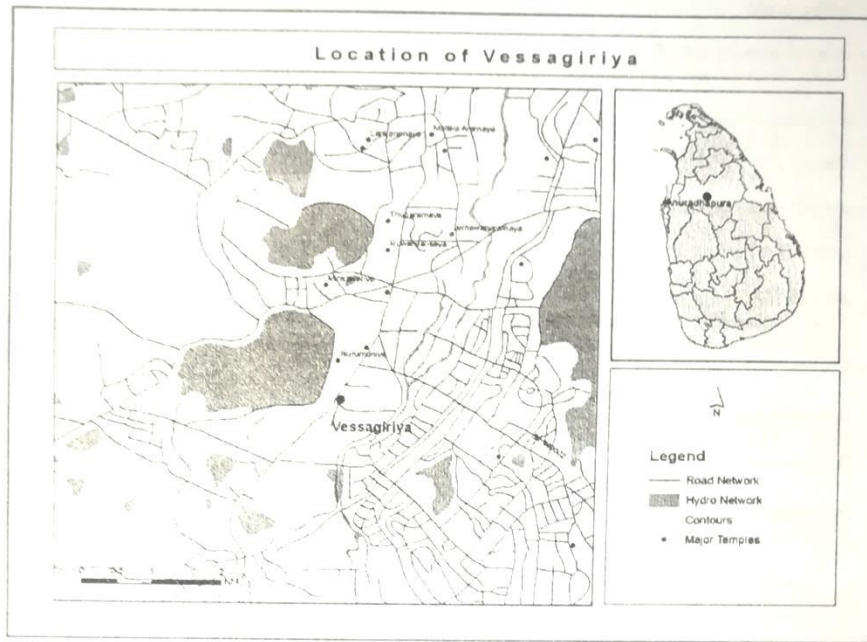
1992 - *The Prehistory of Sri Lanka; an Ecological Perspective*, Colombo, Archaeological Survey Department.

Inscription of Ceylon vol I

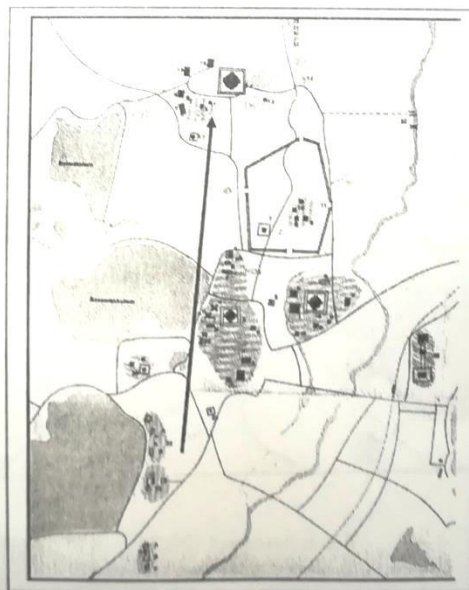
1970 - ed.S. Paranavitana, Colombo, Department of Archaeology.



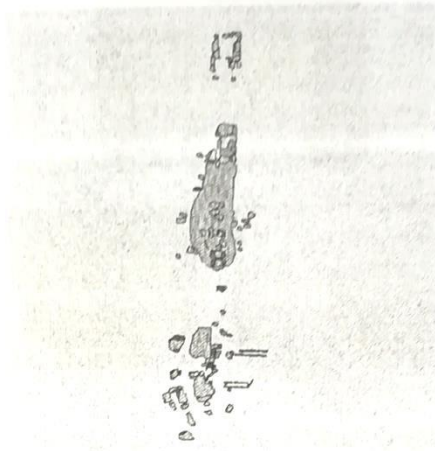
දිස පාෂාණයේ පිහිටීම



පුරාණ අනුරාධපුර නගර සැලැස්ම දැක්වෙන සිතියම



දිග පාසාණයේ සැලැස්ම දැක්වෙන සිතියම



වෙස්සගිරිය පුරාවිද්‍යා ස්ථානයේ දීඝ පාෂාණයේ පිහිටීම

Location of Archaeological Findings



Legend

- Archaeological Survey
- Settlement
- Quarry
- Building Structure

Authors: D.Thusitha Mendis, H.A.C.Gayan,
K.R.Poomima Jayasooriya
Date: 04.09.2011
Projekton: UTM - 44 N - WGS 84

දීඝ පාෂාණය ආශ්‍රිත ගුවන් ඡායාරූපයක්



1



2



3

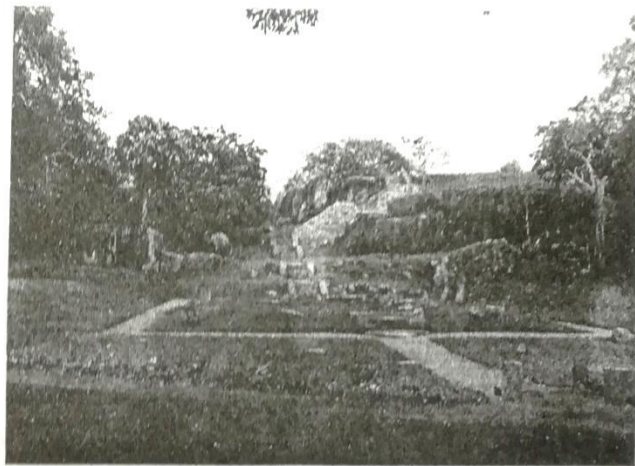


4

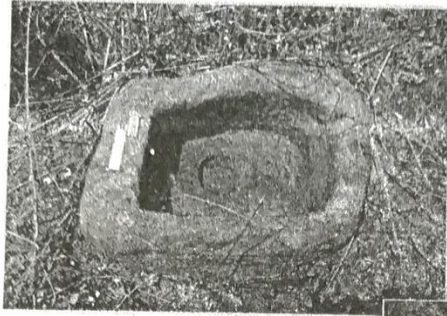


5

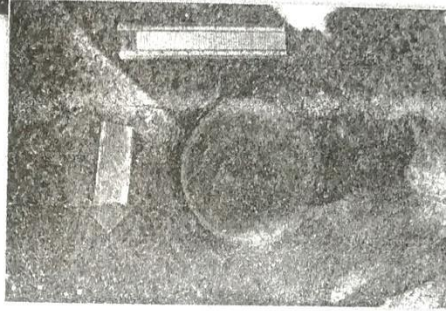
දීඝ පාෂාණය ආශ්‍රිත ප්‍රාග් ඓතිහාසික සාධක



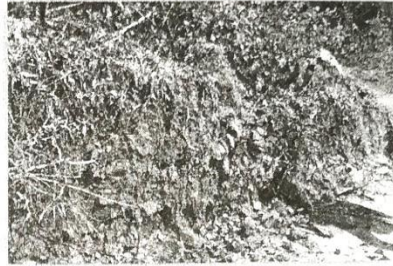
දීඝ පාෂාණය ආශ්‍රිත ගොඩනැගිලි



ලෝහ මෙවලම් පත්තරය
තැබීමට සකස් කරන ලද ශිලා
මරුවක් සහ කේතුකාලාටයක්



ලෝහ නිෂ්පාදනයේ දී යේෂ වූ ලෝහ බොර



ජනාවාස කටයුතු ආශ්‍රිත ක්‍රියාකාරකම්