

# වුදුකරුවන් දීම

ශාස්ත්‍රීය සංග්‍රහය

සංස්කාරක  
තුඩාවැවේ කෝමානන්ද හිමි

මුල් අවධියේදී එකතුවක් වශයෙන් පැහැදිලි කරනු ලබන පොතක් වශයෙන් සපුකාලිතාව ය. සාරයෙන් කාරණයට සංක්‍රමණය වී මුල් අවස්ථාවේ පවා කුල වශයෙන් බෙදී ගිය බව නොහොත් යි. බෙදීමක් වී නම් එ අන්තර් වශයෙන්. එක් එකතුවක් වශයෙන් පැහැදිලි කරනු ලබන පොතක් **ප්‍රථම මුද්‍රණය** යන මුහුණත මුහුණත 2013 දෙසැම්බර් මාසයේ මුද්‍රණය කරනු ලබන පොතක් විය. මෙම කෘතිය පසුකලී පුස්තකාලීන භාවය කුලසේදයට පදනම විය. එබැවින් මෙම කෘතිය නිකායයේ මුද්‍රණය වූයේ මෙම පුස්තකාලයේ විය. කුල සේදය නොවේ. එහෙත් කුලසේදයට පදනම වී මුද්‍රණය වූයේ මෙම පුස්තකාලයේ විය. මෙම කෘතිය නිකායයේ මුද්‍රණය වූයේ මෙම පුස්තකාලයේ විය.

**මුද්‍රණ දීම**  
**ශාස්ත්‍රීය සංග්‍රහය**

ප්‍රාග්මික ආධිපත්‍ය යටතේ එකතුව එකක් පෙන නො පෙන හැකි වූ කෘතිය ස්වයං මුද්‍රණයකින් භාවනාවේ කුලසේදය වශයෙන් හැඳින් විය. මුද්‍රණය වූයේ මෙම පුස්තකාලයේ විය. මෙම කෘතිය නිකායයේ මුද්‍රණය වූයේ මෙම පුස්තකාලයේ විය.

**සංස්කරණය :** කුඩාවැවේ සෝමානන්ද හිමි

සමාජ විකාශනයේ දී නවදියරුවක විකාශනය වීම නොහොත් අනෙක් අතකට පැරින විය. මෙම නිර්මාණවාදය ලෙස හැඳින් වේ. නිර්මාණවාදය පිළිබඳව විවිධ හැකි පහති. මුහුණතෙන් මුද්‍රණයේ ISBN 978-955-54254-2-1 නිර්මාණයක් බව යි. මෙය ම එය වෙනස් කළහොත් සිටිය යුතු ය. එය ශාසනාරක්ෂක මණ්ඩලය මගින් පවත්වා ගත යුතුය. මෙම කෘතිය නිකායයේ මුද්‍රණය වූයේ මෙම පුස්තකාලයේ විය.

**ප්‍රකාශනය :** ජී. ඒ ශාසනාරක්ෂක මණ්ඩලය  
මහලයා සහ ස්වාමීන්වරුන්ගේ මුහුණත නිකායයේ මුද්‍රණය වූයේ මෙම පුස්තකාලයේ විය. මෙම කෘතිය නිකායයේ මුද්‍රණය වූයේ මෙම පුස්තකාලයේ විය.

**මුද්‍රණය :** තෙත්වින් ප්‍රින්ටර්ස් (පුද්) සමාගම  
මුහුණතේ මුද්‍රණය වූයේ මෙම පුස්තකාලයේ විය. මෙම කෘතිය නිකායයේ මුද්‍රණය වූයේ මෙම පුස්තකාලයේ විය.  
මුහුණතේ මුද්‍රණය වූයේ මෙම පුස්තකාලයේ විය. මෙම කෘතිය නිකායයේ මුද්‍රණය වූයේ මෙම පුස්තකාලයේ විය.  
081-2384639 / 071-4867830

# පටුන

පිටුව

.... ගෞරවාර්භ හිඟුල්වල මේධානඤ්ඤා  
නායක ස්වාමීන්ද්‍රයාණන් වහන්සේ

i - viii

## ඉතිහාසය

**ශ්‍රී ලාංකේය ඉතිහාස සංකථනය තුළ යටිනුවර  
ඓතිහාසිකත්වය ස්ථානගත කිරීම**

1 - 46

මහාචාර්ය පුජ්‍ය හඟුරන්කෙන ධීරානන්ද හිමි  
අංශාධිපති, ඉතිහාස අධ්‍යයනාංශය, පේරාදෙණිය විශ්වවිද්‍යාලය.

**ශ්‍රී ලාංකේය බෞද්ධාගමික උරුමය ආරක්ෂා කළ  
නායක්කර් රජ පෙළපත**

47 - 81

මහාචාර්ය මහින්ද සෝමතිලක  
ඉතිහාස අධ්‍යයනාංශය, පේරාදෙණිය විශ්වවිද්‍යාලය.

**ශ්‍රී ලාංකේය සමාජ, සංස්කෘතිය කෙරෙහි බලපෑම් කළ  
බ්‍රාහ්මණයෝ : සාහිත්‍යය හා පුරාවිද්‍යාත්මක මූලාශ්‍ර  
ඇසුරෙන් විමර්ශනයක්**

82 - 105

බාහිර කථිකාචාර්ය ගෞරව ශාස්ත්‍රචේදි,  
පුජ්‍ය කුඩාවැවේ සෝමානන්ද හිමි  
සමාජීය විද්‍යා හා මානව ශාස්ත්‍ර පීඨය, ශ්‍රී ලංකා රජරට විශ්වවිද්‍යාලය.

## පුරාවිද්‍යාව

**මහින්දාගමනයෙන් පසු අනුරාධපුරයේ බිහිවන  
විහාර ආරාම සම්ප්‍රදා**

106 - 128

ජ්‍යෙෂ්ඨ කථිකාචාර්ය, ආචාර්ය ඩී. කුසිත මැන්දිස්  
පුරාවිද්‍යා හා උරුම කළමනාකරණ අධ්‍යයනාංශය,  
ශ්‍රී ලංකා රජරට විශ්වවිද්‍යාලය.

## මහින්දාගමනයෙන් පසු අනුරාධපුරයේ බිහිවන විහාර ආරාම සම්ප්‍රදා

ජ්‍යෙෂ්ඨ කථිකාචාර්ය, ආචාර්ය ඩී. කුසිත මැන්දිස්  
පුරාවිද්‍යා හා උරුම කළමනාකරණ අධ්‍යයන අංශය,  
ශ්‍රී ලංකා රජරට විශ්වවිද්‍යාලය.

ක්‍රිස්තු පූර්ව 3 වැනි සියවසින් පසු බෞද්ධාගම මෙරට ප්‍රතිෂ්ඨාපනය වීමත් සමඟ බෞද්ධ ආරාම බිහිවීම කැපී පෙනේ. ක්‍රි. පූ. 3 සිට ක්‍රි. පූ. 10 වන සියවස තෙක් අනුරාධපුරය ඇසුරෙන් ප්‍රධාන වශයෙන් බිහිවන ආරාම වර්ග 3 ක් හඳුනාගත හැක.

- i. මහාවිහාර
- ii. පබ්බත විහාර
- iii. පඨානසර

වශයෙන් වේ. මේ විහාර ආරම්භ වී වර්ධනය වීමේ දී ඒවායේ සැලසුම් අනුව මේ වර්ග කිරීමට ලක්වන අතර ඒවා බිහිවීම සියවස් ගණනාවක් තුළ සිදු වී තිබීම කැපී පෙනේ. මේ ලිපියෙන් ඉදිරිපත් කරනු ලබන්නේ එම විහාරවල අන්තර්ගත ලක්ෂණ වේ.

ඉන්දියාවේ ශ්‍රේෂ්ඨ නරපතියෙකු වූ අශෝක අධිරාජ්‍යයාගේ පුත් මහින්ද මහරහතන් වහන්සේ ක්‍රි. පූ. 3වන සියවසේ දී පමණ ශ්‍රී ලංකාවට පැමිණීමෙන් අනතුරුව මෙරට බුදු සමයේ මුල් බැස ගැනීම සිදුවන බව වංස කතාවල සඳහන් වේ. දේවානම්පියතිස්ස රාජ්‍ය සමයේ දී මිහිඳු මහරහතන් වහන්සේ විසින් ශ්‍රී ලංකාවේ බුද්ධාගම ස්ථාපිත කිරීමේ දී ඇති කළ ප්‍රථම විහාරය ආරම්භයේ දී තිස්සාරාමය වශයෙන් ව්‍යවහාර වුව ද පසුව එය මහාවිහාරය නමින් ප්‍රකට වූ බව මහාවංස විස්තර අනුව පැහැදිලි වේ.

දේවානම්පියතිස්ස රජතුමා විසින් මිහිඳු මාහිමියන්ට තිස්සාරාමය සඳහා මහමෙව්නා උයන පූජා කිරීමෙන් අනතුරුව එම භූමියේ විවිධ වූ ස්ථානවල ආගමික හා ආගමික නොවන ගොඩනැගිලි ස්ථානගත වන තැන් මහරහතන් වහන්සේ විසින්

දේවානම්පියතිස්ස රජතුමාට පෙන්වා දෙන ආකාරය මහාවංසයේ දැක් වේ. ඒ අනුව ලංකාවේ ඇරඹී ප්‍රථම විහාරයේ මූලික සැලසුම මිහිඳු හිමියන්ගේ උපදෙස් පරිදි සිදුවන ආකාරය පෙනෙන අතර එම ආරාමයට අයත් මූලික වාස්තු විද්‍යාත්මක අංග ලෙස මහාවංසයේ සඳහන් වන්නේ,

1. තිස්සාරාමය
2. මහාබෝධිය
3. මහාසෑය
4. ජන්තාසර පොකුණ
5. පොහොයගෙය
6. ලහබත් ගෙය
7. චතුස්ශාලාව
8. කම්බමාලකය යන සුවිශේෂ වූ අංග වේ.

වල්පොල රාහුල හිමියන් පෙන්වා දෙන ආකාරයට මහාවිහාරය යන වචනය මුල්වරට ව්‍යවහාර වන්නේ ක්‍රි.ව. 5 වන සියවසේ දී ලියවුන පාලි අටුවාවල බව සඳහන් කර ඇත. මේ නම අනුරාධපුරයේ වූ මහාවිහාරය සඳහා ම භාවිත කරන ලද්දක් වන අතර බුද්ධභේෂ හිමියන් මෙය භාවිත කර ඇත්තේ මහාවිහාරයේ හික්කුන් සඳහා සුවිශේෂත්වයක් ලබා දීම උදෙසා බවත් පවසයි. මහා විහාරය යන වචනය සම්බන්ධ තොරතුරු ක්‍රි. ව. 9 - 10 සියවස්වලට අයත් ශිලා ලේඛනවල සඳහන් වේ. නවවැනි ශත වර්ෂයට අයත් මන්නාරම් කවිවේරියේ ඇති ටැම් ලිපියක මහාවිහාරයේ බහදුරු සෙන් පියඩිගල නම් ආරාමයට දුන් පූජා ගැන සඳහන් වන බව **Epigraphiya Zelanica** තුන්වන වෙළුමේ සඳහන් වේ. එසේම කුරුණෑගල දිස්ත්‍රික්කයේ දේවමැදි කෝරළයේ ගොන්නුව දේවාලයේ ඇති දසවන ශත වර්ෂයට අයත් ටැම් ලිපියක ද මහාවිහාරයේ වෙහෙරට පූජා කළ ඉඩමක් ගැන **Epigraphiya Zelanica** හතරවන වෙළුමේ සඳහන් වේ. මේ පිළිබඳව අදහස් දක්වන රාහුල හිමියන් ප්‍රකාශ කර ඇත්තේ මේ ටැම් ලිපිවල දැක්වෙන මහාවිහාර යන

වචනයෙන් ගැනෙන්නේ අනුරාධපුර මහාවිහාරය ද, එසේත් නැත්නම් මුල් ස්ථානයට සම්බන්ධතා ඇති ප්‍රාදේශීය විහාරයන් ද යන්න පිළිබඳව නිශ්චිත වශයෙන් සඳහන් කළ නොහැකි බව යි. කෙසේ වෙතත් ඓතිහාසික මූලාශ්‍රවල සඳහන් වන තොරතුරු අනුව මහාවිහාර යන නාමය මුලින්ම භාවිත කර ඇත්තේ අනුරාධපුර මහා විහාරයට බව පැහැදිලි වේ. එබැවින් එම ව්‍යවහරය අනුගමනය කර සැලසුම අනුව පසුව බිහි වූ විහාර මහාවිහාර යන සම්ප්‍රදායට තැනුණු විහාර ලෙස ව්‍යවහර වන්නට ඇතැයි සිතිය හැක.

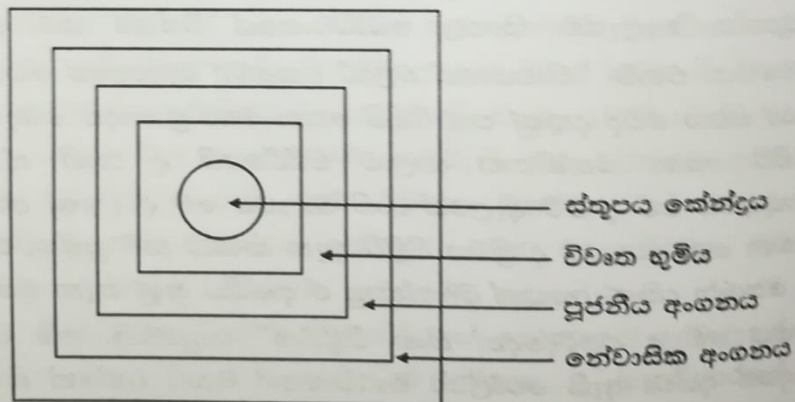
මහාවිහාරයේ සැලැස්ම පිළිබඳව තොරතුරු ක්‍රි. ව. 10 වන සියවසේ රචිත මහා බෝධිවංසයේ දක්වා තිබේ. එහි විස්තර වන ආකාරයට මහාවිහාර භූමියේ වූ මහා බෝධිය, ලෝභ ප්‍රාසාදය, සන්නිපාත ශාලාව, ධාතුසරය, රංසි මාලකය, දාන ශාලාව, රුවන්වැලි සෑය, කුටි පොකුණ යන ස්ථාන සිංහ වික්‍රාන්තයෙන් වූ බව සඳහන් කොට තිබේ. දහහතරවන සියවසේ රචිත යැයි සැලකෙන සද්ධර්මාලංකාරයේ දක්වන විස්තරයකට අනුව මෙම සිංහ වික්‍රාන්ත සැලැස්ම විස්තර කොට ඇත්තේ උතුරු දෙසට හැරුණු සිංහයෙකු වලිගය දිගු කොටගෙන අත් පා නොසරි ලෙස ඉදිරියට පිහිටුවා තබා දකෂිණ පාර්ශවයෙන් ආපසු බලා සිටින්නා වැනි යනුවෙනි. සිංහ වික්‍රාන්ත සැලැස්ම සිංහල බෝධිවංසයේ විස්තර කර ඇත්තේ මෙසේය. එනම් “සිංහයාගේ වලාඨි කෙළවර වැදහොත් තෙන මහා බෝ ගෙය වේද දකුණු පස පිහිටි තෙන මහා ප්‍රාසාදය වේද වම්පස පිහිටි තෙන සන්නිපාත ශාලාව පිහිටියෙයි ද නාහි ස්ථානයේ ධාතුගෙය වේ ද වම් ඇලයේ රංසි මාලකය වේ ද දකුණු අත පිහිටි තෙන චෛත්‍ය වේ ද ශ්‍රීවය පිහිටි තැන කණ්ඨ නම් පුෂ්කරණිය වේ ද පෙරළා දකුණැලයෙන් බලන්නාහු ඒ දෘෂ්ඨිය හුණු තැන මහා පිළිම ගෙය වේ ද එපරිද්දෙන් සිංහ වික්‍රීඩන” යනුවෙනි. මේ පිළිබඳව අදහස් දක්වා ඇති චෝල්ටර් මාරසිංහගේ මතය වන්නේ සිංහාරාම විහාර සැලැස්මට මහාවිහාරයේ පිහිටි ගොඩනැගිලි 9ක් අයත් වුවත් ඉන් සමහර ගොඩනැගිලි එම භූමියේ විවිධ ස්ථානවල ස්ථානගත වූයේ එකම කාලයේ දී නොවන බැවින් සිංහ වික්‍රාන්ත සැලැස්ම

ආදීම යුගයේ මහාවිහාර ගොඩනැගිලි සැලැස්මට අයත් නොවන බව යි. මහාවිහාර සැලැස්ම පිළිබඳව මූලාශ්‍රයන්හි මේ ආකාරයට සඳහන් වුව ද මහාවිහාර සම්ප්‍රදාය පිළිගනිමින් එහි සැලසුම් ආරාම තැනුණු පසුව තැනුණු විහාර වහ මිරිසවැටිය, දකුණු විහාරය, අභයගිරිය, ජේතවනය ආදී විහාර අයත් බව සේනක බණ්ඩාරායක පෙන්වා දී ඇත.

මහාවිහාර සැලසුම් නිර්මාණ ආර විහාරයක සුවිසල් ස්තූපය කේන්ද්‍ර කරගත් පැහැදිලි ආරාම සැලැස්මක් බව රෝලන්ඩ් සිල්වා ප්‍රකාශ කර යි. ස්තූපය වටා පිහිටි භූමිය මනාව සැලසුම් කොට අංගන මාලාවකට බෙදා එහි වූ වාස්තු විද්‍යාත්මක අංග එක්කරා විධිමත් සැලසුමකට ස්ථානගත කර තිබේ. මහාවිහාරයක් සතු වූ සැලසුම තුළ අන්තර්ගත අංගන කොටස් කිහිපයකින් යුක්ත වේ. ඒ අතර,

1. ස්තූපය කේන්ද්‍රය
2. විවෘත භූමිය
3. පූජනීය අංගනය
4. නේවාසික අංගනය

වශයෙන් වන බව සේනක බණ්ඩාරායක පෙන්වා දී ඇත.



මහාවිහාර සැලසුම් ආරක ආගමික වශයෙන් වැදගත් වාස්තු විද්‍යා නිර්මාණ වූයේ,

1. ස්තූපය (දාගැබ)
2. බෝධිසරය (බෝගෙය)
3. පොහොය ගෙය (උපෝසථ සරය)
4. පිළිම ගෙය (පඨමා සරය)
5. ධර්ම ශාලාව
6. සභා ශාලාව (සන්නිපාත ශාලාව)

වැනි අංගයන් ය. එසේම ආගමික නොවන අංග යටතට නේවාසික කටයුතුවල දී උපයෝගී වන ලැඟුම් ගෙවල්, දාන ශාලාව, ජන්තාසර, කැසිකිළි, වැසිකිළි, පොකුණු, ළිං මහාවිහාර සැලසුමක දැකගත හැකි ය.

ආගමික වශයෙන් පූජනීයත්වයට අයත් අංග විහාර සැලසුමේ ක්ෂේත්‍රය හා පූජනීය අංගනයෙහි ස්ථානගත කර තිබෙන අතර නේවාසික අංගනය තුළ ආගමික නොවන වාස්තු විද්‍යා අංග ස්ථානගත කර තිබේ. කේන්ද්‍රික සැලසුමක් සහිත මේ මහාවිහාර සැලසුම මිරිසවැටිය, අහයගිරිය, දකුණගිරිය, ජේතවනය ආදී විහාර සැලසුම් තුළින් මනාව දැකගත හැකි අතර ඒ ඒ භූමිවල ඉඩ සැලසුම්කරණය පදනමින් ඒ ඒ විහාර තුළ දී විවිධ වාස්තු විද්‍යා අංග ස්ථානගත කර තිබීම ද කැපී පෙනේ.

### ස්තූපය

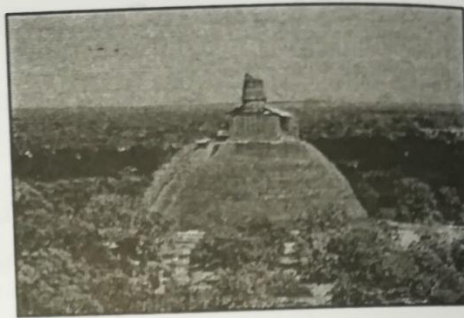
මහාවිහාර ව්‍යුහ සැලැස්මක මුඛ්‍ය අංගය වන්නේ සුවිසල් දාගැබ යි. දාගැබ විධිමත් සැලැස්මක් අනුව සතර දිසාවෙන් පැමිණිය හැකි ආකාරයට ද්වාර සහිත ව නිර්මාණය කර තිබේ. එය වැලි මළුව, ගල් ඇතිරූ මළුව (සලපතල මළුව), ආයක (ආදීමුඛ), තුන්මහල් පේසාව, ගර්භය (උදරය), හතරැස් කොටුව (සිව්දස් කොටුව), දේවතා කොටුව, කොත් කැරැල්ල හා කොත යන අංගවලින් සමන්විත වේ. මුල්කාලීන ස්තූප තුළ මේ සියළු ම අංග ඇතුළත් නොවූව ද පශ්චාත්



කාලීනව ඉදිකරන ලද ධූපවල මේ සියලු අංගයන් සමන්විත වූ බව පෙනේ. එසේ ම විවිධ රජ දරුවන් විසින් විවිධ වූ අංගයන් පුරාණ අනුරාධපුර මහාධූප සඳහා එකතු කර ඇති බව මහාවංස ආදී මූලාශ්‍රවල සඳහන් වේ.



ජේතවන ස්තූපය සංරක්ෂණයට පෙර

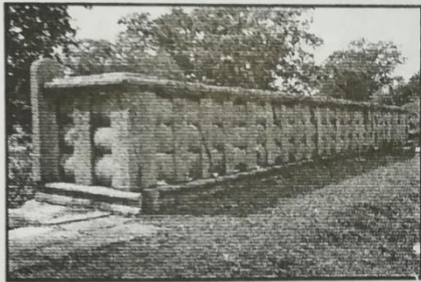


ජේතවන ස්තූපය සංරක්ෂණයට පසු

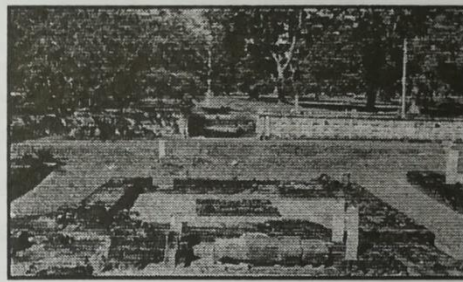
### බෝගෙය

මහාවිහාරයක ආගමික අංග අතර වැදගත් අංගයක් වූයේ බෝගෙය යි. මෙය බෝධිඝරය වශයෙන් ද හැඳින්වී ය. එය එසේ භාවිත කිරීමට මූලික වී ඇත්තේ බෝධි වෘක්ෂය වටා ඉදිකරන ලද ප්‍රදක්ෂණා පථයට සෙවන සැලසීම සඳහා තැනූ ආවරණය නිසා ය. අනුරාධපුරයේ මහාවිහාරයේ අද දැකගත හැකි බෝධිය මුල සිට ම උස් වූ මණ්ඩපයක පිහිටි බවත් වසර දහස් ගණනක් තිස්සේ වරින්වර භූමිය උස් කිරීම නිසා අද ඇති උසට පත් ව ඇති බව පෙනේ. එසේ ම දැනට බෝධීන් වහන්සේ පිහිටන මට්ටමට වඩා අඩි 09ක් පමණ පහළ මට්ටමේ දී ගල් ඇතිරූ මළුවක් ඇති බව ජේරාදෙණිය උද්භිද උද්‍යාන අධිපතිව සිටි සුමිත්‍රාරච්චි දක්වා තිබෙන බව කුලතුංග ප්‍රකාශ කොට තිබේ. කෙසේ වෙතත් මහා බෝධියේ බෝධි ප්‍රාකාරය, බෝගෙය ගැන තොරතුරු මහාවංසයේ සඳහන් වේ. මේ වන විට මහාවිහාරයේ බෝධි ප්‍රාකාරය පුළුල් කිරීම සඳහා සිදුකරනු ලැබූ කැණීම් කටයුතුවල දී එහි පැරණි බෝධිඝරයට අයත් ගල් වැට සහ මළුව අනාවරණය කොට තිබේ.

දැනට මහාවිහාර සැලසුම ඇසුරෙන් වූ බෝගෙය පිළිබඳව යම් තොරතුරු ප්‍රමාණයක් ජේතවන විහාරයේ බෞද්ධ ගල් ගරාදි වැඩ සහිත ප්‍රදේශයෙන් ද, අභයගිරියේ ඇත් පොකුණට ආසන්නයෙන් වාර්තා වී ඇති බෝධිසරය ඇසුරෙන් ද දැකගත හැකි වී තිබේ. එසේ ම සමාධි බුදු පිළිමය තිබෙන ස්ථානයේ හා අභයගිරි දාන ශාලාවට ආසන්නයේ ඇති දෙවෙනි සමාධිය වශයෙන් හඳුන්වන ස්ථානයෙන් ද වාර්තා වී තිබේ. එසේ ම සමාධි බුදු පිළිමය තිබෙන ස්ථානයේ හා අභයගිරි දාන ශාලාවට ආසන්නයේ ඇති දෙවැනි සමාධිය වශයෙන් හඳුන්වන බුදු පිළිමය ස්ථානයෙහි අනිවාර්යයෙන් ම බෝධිසර වූ බව ටී.ජී. කුලතුංග ප්‍රකාශ කර ඇත.



ජේතවන බෝධිසරයේ ගල් ගරාදි වැට



ජේතවන බෝධිසරයේ අභයන්තරය

### පොහොය ගෙය

පොහොය ගෙය හෙවත් උපෝසථසරය ද මහාවිහාර සැලසුම් ආරක සුවිශේෂී නිර්මාණයකි. හික්කුන් වහන්සේලා දින දාහතරකට වරක් රැස් වී ප්‍රාතිමෝක්‍ෂය දෙසා තම තමන්ගේ අතින් සිදු වී ඇති ඇවැත් ඇතොත් ඒවායින් නිදහස් වන්නේ මෙතැන ය. මහාවිහාරයේ පොහොය ගෙය ලෝවාමහාපාය නමින් යුත් මහල් නවයකින් යුත් ගොඩනැගිල්ලක් බව වංසකතාවල සඳහන් වේ. එසේ ම අභයගිරියේ පොහොය ගෙය රත්නප්‍රාසාද නමින් ව්‍යවහාර වූ බවත්, ජේතවනයේ පොහොයගෙය දියසෙන් මහපෝගේ නමින් ව්‍යවහාර වූ බවත් වංසකතාවල මෙන්ම ශිලා ලේඛනවල ද සඳහන් වේ. මෙම

පොහොය ගෙවල් දෙක ද ලෝවාමහාප්‍රාසාදය මෙන් ම මහල්වලින් සමන්විත වූ බව එහි දැකගත හැකි ගල් කණුවල විශාලත්වය මගින් සහ ගල්කණු ඉහළ ලී බාල්ක යෙදීමට සකස් කොට ඇති කුඩුම්බවලින් පැහැදිලි වේ.

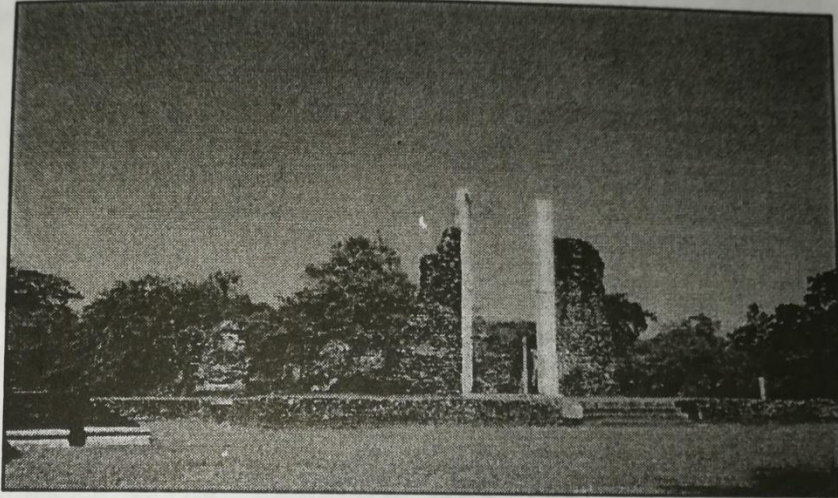


ජේතවන විහාරයේ දියසෙන් මහපොහොය ගෙය

### පිළිමගෙය

පිළිමගෙය හෙවත් පඨිමාසරය මහාවිහාරයක දැකගත හැකි ආගමික වශයෙන් වැදගත් තවත් නිර්මාණයකි. මෙම පඨිමාසර මහාවිහාර තුළ දැකගත හැකි සැලසුම් අනුව ගන්ධකුටි හැඩයෙන් යුක්ත වේ. එසේ ම පඨිමාසර පංචාවාස පිළිම ගෙවල් තුළ ද වූ බවට සාධක අභයගිරියෙන් වාර්තා වන අතර ජේතවනය අනුරාධපුර යුගයේ ලොකුම ගන්ධකුටි පඨානසරය වාර්තා වන බව සේනක බණ්ඩාරනායක විසින් පෙන්වා දී ඇත. මෙහි සැලැස්ම බුදුන් වහන්සේ විසූ ගදකිලිය ඇසුරින් නිර්මාණය වන්නට ඇතැයි මතයක් පවතින අතර පසු යුගයන්හි දී මෙම සැලසුම් ආරට වඩා වෙනස් අයුරින් නිර්මාණය කරන ලද ගෙඩිගේ සම්ප්‍රදායේ එනම් වහල ද ගඩොලින් යුක්තව නිර්මාණය කරන ලද නිර්මාණ එකතු වී තිබේ.

එවන් පිළිම ගෙයක් ජේතවන විහාරය ඇසුරින් දැකගත හැක. මේ සම්ප්‍රදාය පොළොන්නරු රාජධානි සමයේ දී ශ්‍රී ලාංකේය වාස්තු විද්‍යාවට එක් වූ ගෘහනිර්මාණ ශෛලියක් වශයෙන් පුරාවිද්‍යාඥයින් හඳුන්වා දෙනු ලබයි.



ජේතවන විහාරයේ ගෙඩිගේ සම්ප්‍රදායේ පිළිම ගෙය

### ධර්ම ශාලාව

මහාවිහාර සම්ප්‍රදායේ විහාර තුළ අන්තර්ගත තවත් සුවිශේෂ වාස්තු විද්‍යාත්මක අංගයක් වන්නේ ධර්ම ශාලාවයි. දොරටු සතරකින් හා මැද මණ්ඩපයකින් සමන්විත ධර්ම ශාලාව විවෘත ගොඩනැගිල්ලක් ලෙස පැවත ඇති බව සිතිය හැක. ජේතවන විහාරයේ පොහොය ගෙය අසල හා අභයගිරි විහාරයේ රත්නප්‍රාසාදය ආසන්නයේ මෙවැනි ගොඩනැගිලි දැකගත හැක. මෙමගින් මැද මණ්ඩපයේ සිට හික්කුන් වහනේසේ විසින් ශ්‍රාවකයින් හෝ ගිහියන් සඳහා ධර්මය දේශනා කරන්නට ඇතැයි උපකල්පනය කළ හැක.



ජේතවන ධර්ම ශාලාව

### සභා ශාලාව

සභා ශාලාව යනු ශික්ෂුන් වහන්සේලා රැස් වී සාකච්ඡා පැවැත් වූ ස්ථානය වේ. මෙය සන්නිපාත ශාලාව වශයෙන් ද හඳුන්වනු ලබයි. විවෘත ගොඩනැගිල්ලක් වන මෙම නිර්මාණය බොහෝ විට මහාවිහාරයේ මධ්‍ය ස්ථානයේ පිහිටා ඇති බව මංජු ශ්‍රී වාස්තු ශාස්ත්‍ර නම් ග්‍රන්ථයේ සඳහන් කොට ඇත. එහි කොටස් වශයෙන් බෙදා විහාරයේ විවිධ වාස්තු විද්‍යාත්මක අංග ස්ථානගත වන ආකාරය පෙන්වා දී ඇත.

මහාවිහාර සැලසුම් ආරේ නේවාසික අංගනයේ සුවිශේෂ ගොඩනැගිලි වන්නේ දාන ශාලාව, ජන්ථාසරය, ලැගුම් ගෙවල්, කැසිකිළි, වැසිකිළි ආදිය යි. ලැගුම් ගෙවල් ගොඩනැගිලි පහකින් සමන්විත ඒකකවලින් යුක්ත වේ. එච්.සී.පී. බෙල් හා සේනක බණ්ඩාරනායක ආදී විසතුන් මේ ගොඩනැගිලි ඒකක පංචාවාස, පංචායතන යන නමින් හඳුන්වන අතර ටී.ඊ. කුලතුංග මෙම ගොඩනැගිලි හඳුන්වන්නේ පිරිවෙන් හෝ ප්‍රාසාද ලෙස යි. විශේෂයෙන්ම මහාවංස ආදී ඉතිහාස ලේඛනවල සඳහන් බොහෝ තොරතුරුවල පිරිවෙන් හා ප්‍රාසාද යන වචනය සඳහන් වන බැවින් ලැගුම් ගෙවල් එනමින් හඳුන්වන්නට ඇතැයි සිතීම වඩාත් ප්‍රායෝගික ය.

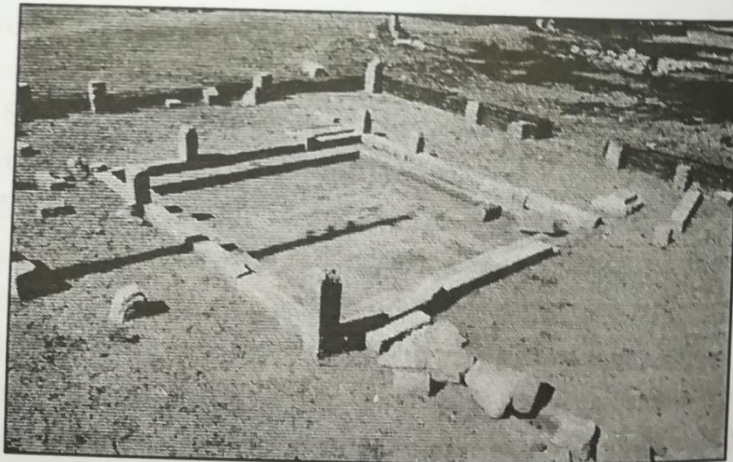
### ජන්මාසරය

ජන්මාසර යනු උණු පැන් නාන ගෙය යි. ගොඩනැගිල්ලේ මැද ගල් ඇල්ලු හතරැස් හැඩයක් ගන්නා ස්ථානය නාන කොටුව වන අතර මෙම ගෘහය තුළ බෙහෙත් ගැල්වීමට හා ජලය උණු කිරීමට ලිප් ආදිය වූ ස්ථාන පිහිටි බවට තොරතුරු අභයගිරිය හා ජේතවනය විහාරවලින් වාර්තා වී තිබේ. මෙම නාන ගෙය බොහෝවිට ගිලන් හිඤ්ඤන් විසින් පරිහරණය කරන ලද බව ජන්මාසර වත්වල සඳහන් වේ. එය තවදුරටත් තහවුරු වන්නේ මෙයින් පිටවන ජලය කිසිදු විටෙක මතුපිට භූමියට නිරාවරණය කොට නොතිබීම නිසා ය. මහාවිහාරයක ජන්මාසර කිහිපයක් දැකගත හැකි වීම ද සුවිශේෂ වේ.

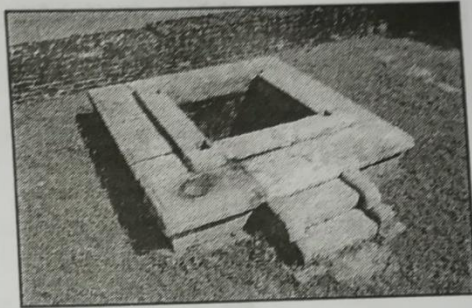
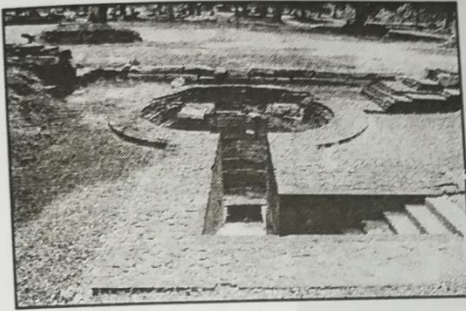
මහාවිහාර සැලසුම් ආරේ තවත් සුවිශේෂී ස්ථානයක් වන්නේ දන් හල යි. ශිලා ලේඛනවල බත්හල හා වංසකතාවල බත්ගේ යන නාමවලින් හැඳින්වූයේ මේ දන් හල යි. මහාවිහාර සැලසුම් ආරේ දානශාලාව විශාල ගොඩනැගිල්ලක් වන අතර එහි බත් දැමීමට ශිලා ඔරුවක් (බත්තනාවා) ද තවත් කුඩා ඔරුවක් ද වේ. මහාවිහාරයේ වූ දාන ශාලාව වතුස්ශාලාව වශයෙන් ව්‍යවහාර වූ අතර එය රුවන්වැලි සෑයට නැගෙනහිර පසින් දැකගත හැකි වේ. අභයගිරියේ හා ජේතවනය යන මහාවිහාර දෙකේම විශාල දානශාලා පැවති බවට සාධක තිබේ. මෙම දාන ශාලාවල ඇති විශාල බත් ඔරු මගින් එම විහාරයේ සිටි හිඤ්ඤ සඤ්ඤන්වය කොපමණ දැයි හඳුනා ගැනීමට ද හැකි වේ. අභයගිරියේ හා ජේතවන විහාරයේ රෝලන්ඩ් සිල්වා විසින් කරන ලද පරීක්ෂණවලට අනුව පැරණි පාත්‍රයක ප්‍රමාණයේ බත් පාත්‍ර 5000කට වැඩි ප්‍රමාණයක් අභයගිරි බත් ඔරුවට ද 3000කට වැඩි ප්‍රමාණයක් ජේතවන බත් ඔරුවට ද අල්ලා තිබේ. ඒ අනුව ආර්යන් හිඤ්ඤ විසින් අභයගිරි විහාරයේ 5000ක් හිඤ්ඤන් වහන්සේලා වැඩ වාසය කළ බවට සිය දේශාටන වාර්තාවේ සඳහන් කිරීම සත්‍ය ප්‍රවෘත්තියක් බව ද එයින් අනාවරණය විය. එසේම මහාවිහාර දාන ශාලාවක මුළුතැන් ගෙයක් ද වූ බව ජේතවනයෙන් සහ අභයගිරියෙන් වාර්තා වේ. මුළුතැන්ගෙය තුළ විවිධ වර්ගවල ඇඹරුම් ගල් මෙන්ම එයට යාබද ව ගබඩා කාමර ද තිබී ඇත. විශාල හිඤ්ඤ

පිරිසක් සඳහා දායකයින් විසින් ලබාදෙන දානය ප්‍රමාණවත් නොවන විට දී මුළුතැන්ගෙය පාවිච්චි කර එම කටයුත්ත සාක්ෂාත් කරගන්නට ඇතැයි මේ අනුව විශ්වාස කළ හැක.

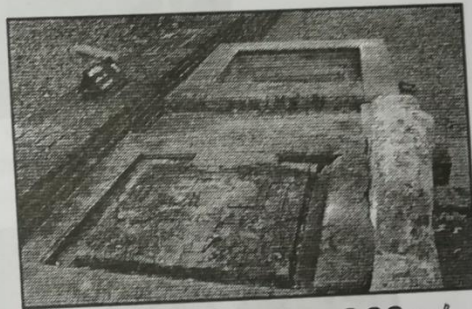
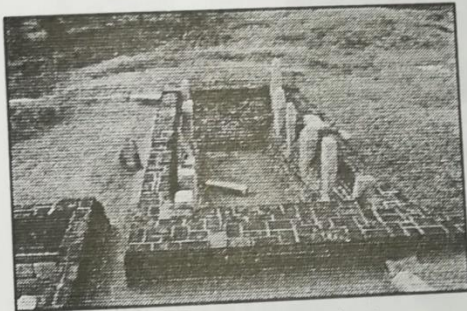
මහාවිහාර සැලසුම් ආරේ නේවාසික අංගනයේ ගොඩනැගිලි අතර කැසිකිලි හා වැසිකිලි මෙන්ම ළිං හා පොකුණු ද සුවිශේෂ වේ. විශේෂ සනීපාරක්ෂක ක්‍රමවේද අනුගමනය කරමින් නිර්මාණය කර ඇති කැසිකිලි හා වැසිකිලි ද පුරාණ සනීපාරක්ෂක ක්‍රම වර්තමාන සමාජයට පූර්වාදර්ශ සපයන නිදසුන් වශයෙන් ඉදිරිපත් කළ හැකි ය. එසේම පරිභෝජනයට හා ස්නානයට ජලය ලබාගත් ළිං හා පොකුණු ද සුවිශේෂ තාක්ෂණික ක්‍රම භාවිත කරමින් මහාවිහාර සැලසුම් අතර නිර්මාණය කර තිබෙන බව ජේතවන අභයගිරි ආදී ස්ථානවලින් පැහැදිලි වේ. මේ සියලුම අංග මහාවිහාර සැලසුමක් තුළ ඉතා විධිමත් ආකාරයට ස්ථානගත කර තිබීම ද ශිල්පීය නිපුණතාවය ශ්‍රී ලංකාවේ පුරාණ තාක්ෂණ දැනුම කියාපාන සාධක ලෙස පෙන්වා දිය හැක.



ජේතවන විහාරයේ ජන්ථාසරයක්

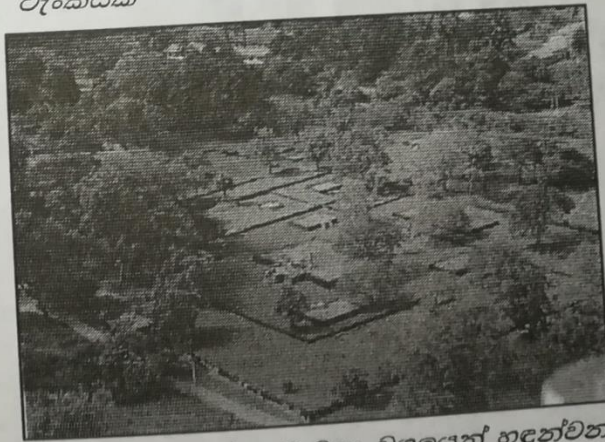


ජේතවන විහාරයේ ළිං



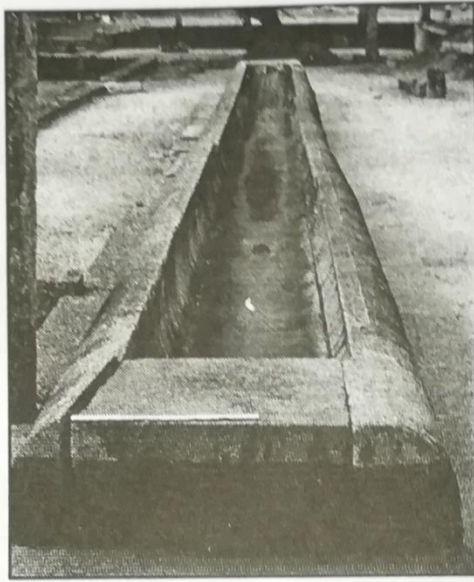
ජේතවන විහාරයේ ජල  
ටැංකියක්

අභයගිරි විහාරයේ කැසිකිළියක්



ජේතවන විහාරයේ පංචාචාර්ය වශයෙන් හඳුන්වන භික්ෂු  
නේවාසික කුටි

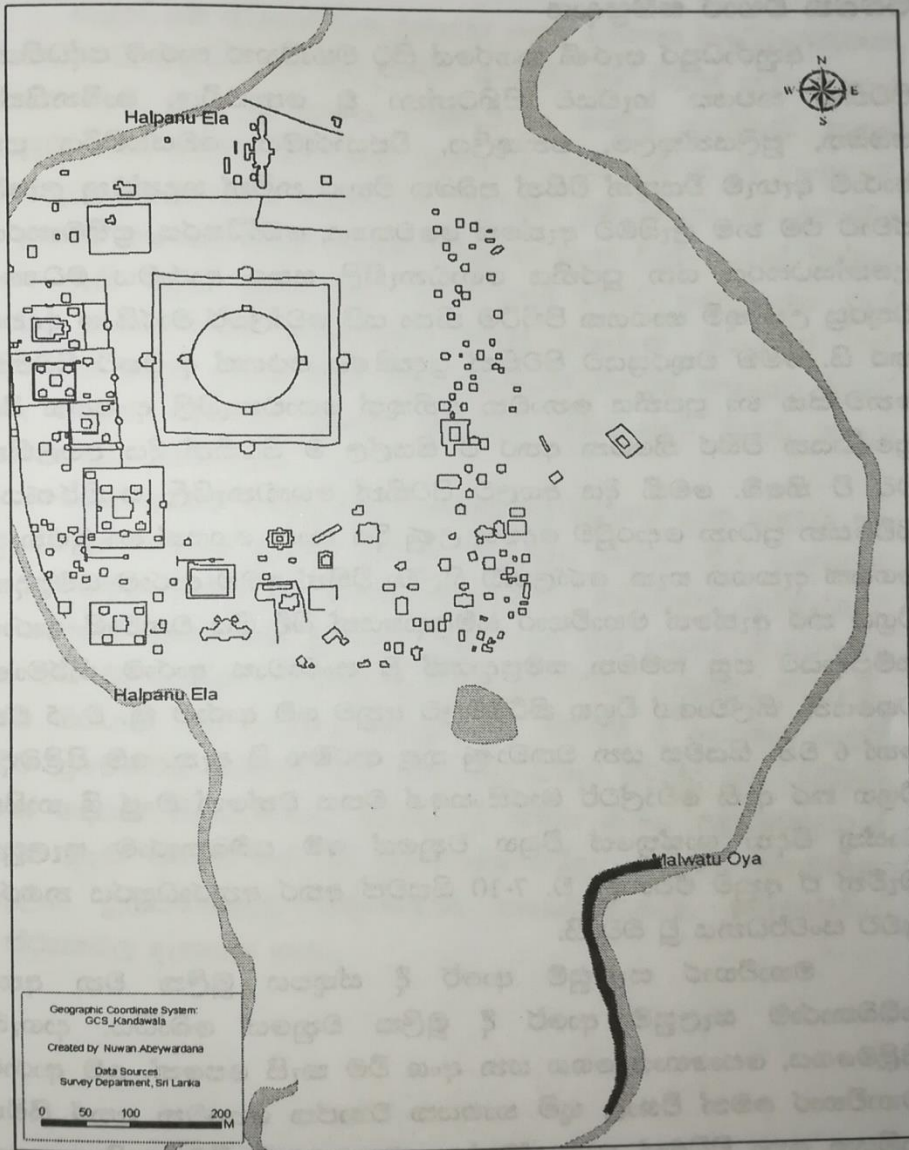




අභයගිරි විහාරයේ දාන ශාලාවේ බත් ඔරුව



අභයගිරි විහාරයේ ජන්ටාසරයක්



මහාවිහාරයක සැලැස්මක් (ජේතවන මහාවිහාරය)

## පබ්බත විහාර සම්ප්‍රදාය

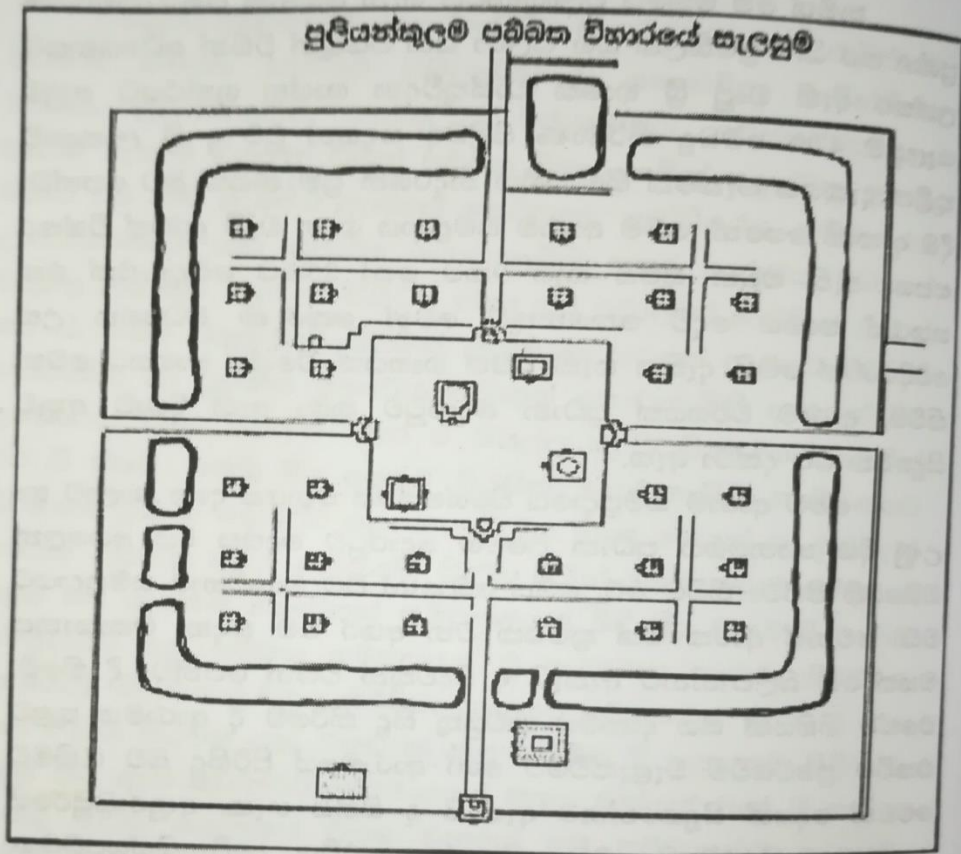
අනුරාධපුර පැරණි නගරයේ සිට මහාවිහාර ආරාම පද්ධතියට පිටතින් කවයක හැඩයට පිහිටන්නා වූ තොළවිල, පාවිනතිස්ස පබ්බත, පුලියන්කුලම, පන්කුලිය, විජයාරාමය, වෙස්සගිරිය යන ආරාම ඇතැම් වියතුන් විසින් පබ්බත විහාර නමින් හඳුන්වනු ලැබේ. ඒවාට එම නම ලැබීමට ඇත්තේ වෛත්‍යය, බෝධිසරය, ප්‍රතිමාසරය, උපෝසථසරය යන පූජනීය ගොඩනැගිලි සතර ආරාමය මධ්‍යයේ වතුරපු උස් භූමි භාගයක පිහිටීම නිසා යයි වෝල්ටර් මාරසිංහ අදහස් කර යි. මෙම වතුරපුයට පිටතින් ප්‍රදක්ෂණා පථයක් ද එයට පිටතින් තේවාසික හා පූජනීය නොවන අනිකුත් ගොඩනැගිලි ද පහත් බිම් ප්‍රදේශයක විසිර තිබෙන අතර ඒ සියල්ල ම පිටතින් දිය අගලකින් වට වී තිබේ. මෙකී දිය අගලට පිටතින් ගොඩනැගිලි සංකීර්ණයට පිවිසෙන ප්‍රධාන දොරටුව දෙපස උණු දිය නාන ගෙයක් හා මුළුතැන් ගෙයක් දැකගත හැක. රෝලන්ඩ් සිල්වා විසින් මෙම ආරාම සම්ප්‍රදාය විග්‍රහ කර ඇත්තේ මහාවිහාර සම්ප්‍රදායෙන් බිඳී ගිය වනවාසී ආරාම සම්ප්‍රදායට පසු සම්මත සම්ප්‍රදායක් වූ පංචාවාස ආරාම නිර්මාණ වශයෙනි. සිල්වාගේ විග්‍රහ කිරීම්වලට අනුව මේ ආරාම ක්‍රි. ව. 5 වන හෝ 6 වන සියවස යන වකවාණු තුළ ආරම්භ වී ඇත. මේ පිළිබඳව විග්‍රහ කර ඇති වෝල්ටර් මාරසිංහගේ මතය වන්නේ මංජු ශ්‍රී භාෂිත වාස්තු විද්‍යා ශාස්ත්‍රයේ විග්‍රහ වනුයේ මේ පබ්බතාරාම සැලසුම බැවින් ඒ අනුව ඒවා ක්‍රි. ව. 7-10 සියවස් අතර අනුරාධපුරය නගරය අවට සංවර්ධනය වූ බව යි.

මහාවිහාර සැලසුම් ආරේ දී ස්තූපය මූලික වන අතර පබ්බතාරාම සැලසුම් ආරේ දී මූලික වනුයේ බෝධිය, දාගැබ, පිළිමගෙය, පොහොය ගෙය යන අංශ වීම කැපී පෙනේ. මේ ආරාම මහාවිහාර මෙන් විශාල භූමි භාගයක ව්‍යාප්ත නොවන අතර සීමිත භූමියක ඉතා විධිමත් සැලැස්මක් අනුව සැලසුම් වීම කැපී පෙනේ. පබ්බත විහාරවල දක්නට ලැබෙන මෙම සැලසුමේ කැපී පෙනෙන රටාව සඳහා මහායාන බලපෑමක් ඇති බව ලීලානන්ද ප්‍රේමතිලල හා රෝලන්ඩ් සිල්වා පෙන්වා දෙයි.

නමුත් මේ මතයේ වලංගුභාවය ගැන සේනක බණ්ඩාරනායක ප්‍රශ්න කර යි. ප්‍රේමතිලක සහ සිල්වා යන වියතුන් විසින් අධ්‍යයනයට ලක්කර ඇති මංජු ශ්‍රී භාෂිත වාස්තුවිද්‍යා ශාස්ත්‍ර ග්‍රන්ථයට අනුව සැලසුම් 47ක මෙබඳු නිර්මාණ පිළිබඳ සඳහන් වුව ද ශ්‍රී ලංකාවේ තුළින් දැකගත හැක්කේ සීමාසහිත නිදර්ශන ප්‍රමාණයක් බව පෙන්වා දීම ද කැපී පෙනේ. මෙම ආරාම සම්ප්‍රදාය ගැන වැඩි දුරටත් විස්තර සපයා ඇති ඔවුන් භූමිය භාග 9කට හෝ 25කට බෙදා එක් එක් හතරැස් භාගය දෙවි කෙනෙකුට වෙන් කෙරුණ මධ්‍යගත උස් වේදිකාවක් මෙහි දැකිය හැකි බවත් ගෘහයක් විශේෂ භාගයට වෙන් කිරීම, ආරාම වර්ගයක් ප්‍රධාන දොරටුව තබා ඇති දිශාව අනුව සිදුවෙන බව දක්වා ඇත.

මෙම ආරාම සම්ප්‍රදායේ විශේෂත්වය වනුයේ දාන ශාලාව හා උණු දිය නානගෙය ප්‍රධාන ප්‍රවේශ දොරටුව දෙපස දිය අගලෙන් ඔබ්බෙහි පිහිටා තිබීම වේ. මෙය බොහෝ විට මහාවිහාර සම්ප්‍රදායට වඩා වෙනස් ආරක් ගත් ක්‍රමයක් වන අතර මේ සඳහා මහායානය මහත් සේ බලපාන්නට ඇතැයි ද විද්වතුන් විසින් පෙන්වා දී තිබේ. එසේම ගිහියන් සිය දානමය කටයුතු සිදු කිරීමේ දී ආරාමය තුළට එකවිට ප්‍රවේශවීම වැළැක්වීමට හෝ ආරාමයේ පිරිසිදු බව රැකීමට මෙවන් දෙයක් සිදුකරන්නට ඇතැයි ද සිතිය හැක. අනුරාධපුරයේ දැකගත හැකි එවැනි පබ්බත විහාර තොළුවල, පාවිනතිස්සපබ්බත, පන්කුලිය, පුලියන්කුලම, විජයාරමය, අශෝකාරාමය, වෙස්සගිරිය යන ස්ථානවල දැකගත හැක.

පුලියන්කුලම පවිඛිත විහාරයේ සැලසුම



### පධානසර සම්ප්‍රදාය

මහාවිහාර හා පබ්බත විහාර යන විහාරාරාමවලට ඉදුරා ම වෙනස් ආරක් ගත් පැරණි බෞද්ධ ආරාම සම්ප්‍රදායක් ලෙස පධානසර සම්ප්‍රදාය හැඳින්විය හැක. මේ ආරාම වනය හා සම්බන්ධ වන බැවින් භූමිය තෝරාගැනීම විශේෂ ලක්ෂණයක් වේ. අනුරාධපුරය ඇසුරෙන් දැකගත හැකි මෙකී පධානසර සම්ප්‍රදායට අයත් විහාර බුලංකුලම වැව් කාචුල්ලට ඉහලින් බටහිර ආරාම වශයෙන් වර්තමානයේ ව්‍යවහාර කරන ආරාමවලට අයත් වේ. එසේම ටී.ජී. කුලතුංග විසින් පෙන්වා දී ඇති ආකාරයට අභයගිරි විහාරයෙහි දීඝපාෂාණය නමින් හැඳින්වෙන පර්වත වැටියේ උතුරු කෙළවරේ රත්නප්‍රාසාදයේ සිට මීටර් 300ක් පමණ දුරින් තවත් පධානසර සම්ප්‍රදායට අයත් විහාරයක් සොයාගෙන ඇත. (කුලතුංග : 1998). එය වසභ රජුගේ කාලයේ දී සුදස්සන පධානසරය වශයෙන් ව්‍යවහාර කර ඇති බව ඒ ආසන්නයෙන් හමු වී ඇති ශිලා ලේඛනයෙන් තහවුරු වන බව සෙනරත් පරණවිතාන හා ටී.ජී. කුලතුංග වැඩිදුරටත් පෙන්වා දී ඇත. පරණවිතාන ශූරීන් දක්වා ඇති පරිදි පධානසර භාවනානුයෝගී තවුස් කැළ මුල් කොටගෙන ආරම්භ වී ඇත. මෙය පධානශාලා පියන් ගල් ආදී වශයෙන් සෙල්ලිපිවල හා සාහිත්‍ය මූලාශ්‍රවල සඳහන් වන බව සේනක බණ්ඩාරනායක පෙන්වා දෙයි.

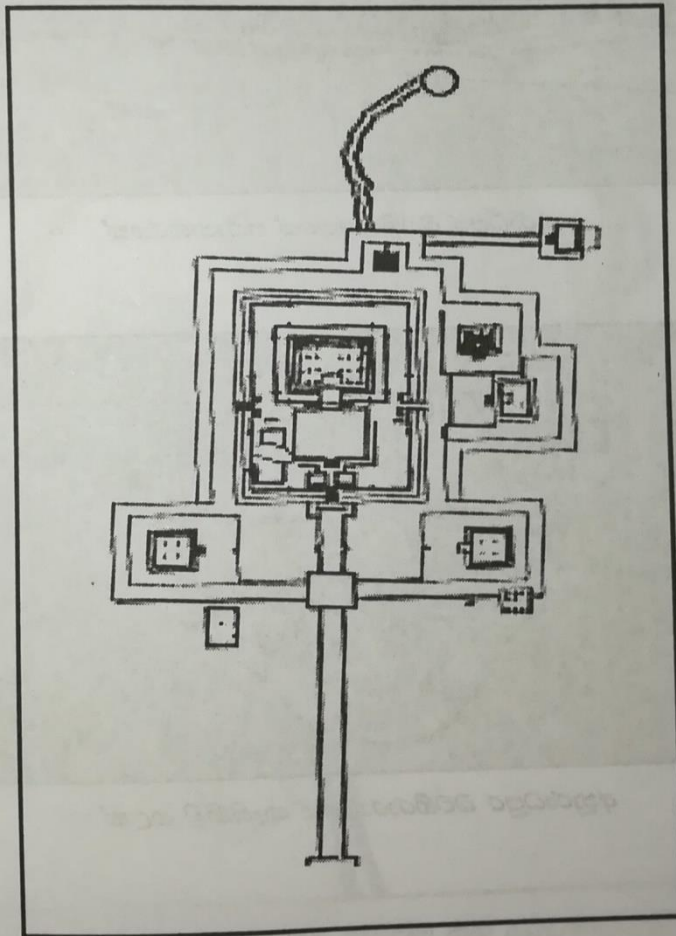
රෝලන්ඩ් සිල්වා පෙන්වා දෙන ආකාරයට වනවාසී ආරාම වන මේවාහි සුවිශේෂ ලක්ෂණය වූයේ පිළිම ගෙවල්, බෝධීන් වහන්සේ, ධාතු මන්දිර වැනි අංග අරණ්‍ය සේනාසනයේ කොටස් වශයෙන් නොසැළකීම යි. ආධ්‍යාත්මික ගුණවගාවට ඉවහල් වන ආගමික ගොඩනැගිලි ලෙස සලකනු ලැබූ ගෘහාංග භාවනා මාර්ග තුළින් හික්මවනු ලැබූ බුද්ධියෙන් යුත් අරණ්‍යවාසී හික්ෂුන් වහන්සේලා විසින් එසේ සලකනු නොලැබී ය. මේ නිසා වනවාසී ආරාම වැදුම් පිදුම් සඳහා පැමිණෙන සැදැහැවත් ජනයාගෙන් ගැවසී ගත් ස්ථානවලට වඩා භාවනා ප්‍රගුණ කිරීම සඳහා නැඹුරු වූ ස්ථාන ලෙස සැලකිය හැකි ය. වනවාසී ආරාම ගොඩනැගිලිවල මූලිකත්වය වන්නේ ගොඩනැගිලි දෙකක් ඉදිකර ඒ දෙක අතර විශාල

ගල්පුවරුවක් යොදා ගොඩනැගිලි දෙක සම්බන්ධ කිරීම වේ. මේ ගොඩනැගිලි මුල්වරට සොයාගත් එච්.සී.පී. බෙල් මේ නිසා ම මේවා ද්විවේදික ගොඩනැගිලි වශයෙන් හඳුන්වා ඇත. මෙම වේදිකා දෙකින් එකක් විවෘත මණ්ඩපයක් වූ අතර අනෙක බිත්තිවලින් වටකරනු ලැබුවකි. ගොඩනැගිල්ල ඇතුළත පරිසරය සිසිල්ව තබාගැනීම සඳහා දිය අගලක් හෝ පොකුණක් ගොඩනැගිල්ලට සම්බන්ධ කර තිබීම කැපී පෙනෙන ලක්ෂණයකි. රෝලන්ඩ් සිල්වාගේ මතය වන්නේ මේ ආකාරයට ගොඩනැගිලි ඉදිකර ඇත්තේ භාවනා අභ්‍යාස ප්‍රගුණ කිරීම සඳහා ය. විශේෂයෙන් මෙහි දී විවෘත මණ්ඩපයේ සිට භාවනාව අරඹන හික්සුව ඇතුළත ගෘහයේ වන ගිණි කසිනය දෙස බලා භාවනාව ප්‍රගුණ කිරීමට ඇතැයි සිල්වා අදහස් කර යි. සමස්ථ පඨානසරයම වට පවුරකින් වට වූ අතර දාන ශාලාව හා හික්සුන් වහන්සේලා සඳහා අවශ්‍ය ශරීර කෘත්‍යයන් සඳහා ද මෙහි පහසුකම් සලසා ඇත. අනුරාධපුරයේ දැකිය හැකි තපෝවනය තුළ සක්මන් මඵ දක්නට ලැබීම ද විශේෂ වේ. මේ සක්මන් මඵ තුළ භාවනාවට සමවැදී සක්මන් කිරීමට ඇතැයි ද විශ්වාස කරනු ලබයි. මෙයට අමතර ව වනවාසී ආරාම තුළ ලැඟුම් ගෙවල්, සන්තාසර ශාලා, ජන්තාසර හා ස්නාන තටාක ද වූ අතර එම ගොඩනැගිලි මහාවිහාර හා පංචාවාස යන ආරාමවල වූ ගොඩනැගිලිවලට වඩා සරල හා වාමි වූ ස්වරූපයක් ගත් ඒවා බව සිල්වා පෙන්වා දෙයි.

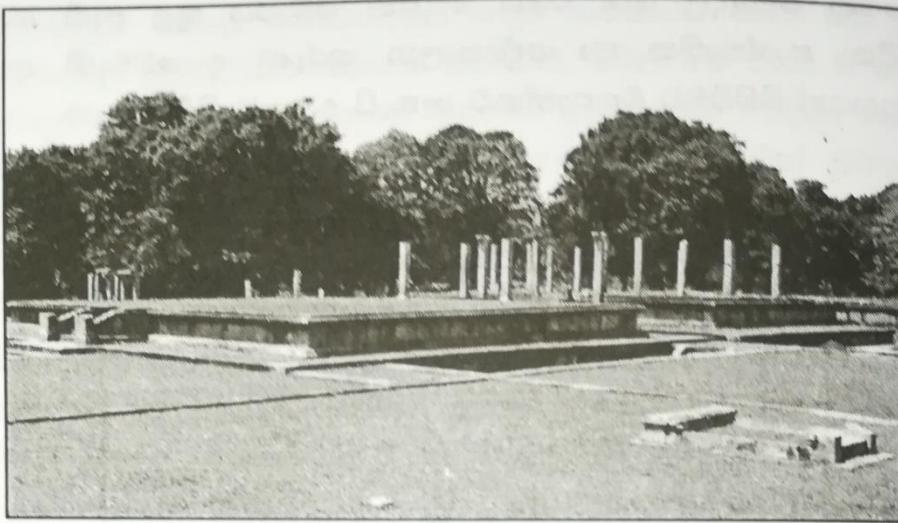
පඨානසර ආරාම තුළ වූ ගොඩනැගිලිවල මහාවිහාරවල මෙන් හෝ පබ්බත විහාරවල මෙන් අලංකාර කැටයම් මූර්ති දක්නට නොලැබීම ද විශේෂ වේ. මෙම ආරාමවල කැටයම් දැකගත හැක්කේ කැසිකිළි හා වැසිකිළි තුළ ය. විශේෂයෙන් බටහිර ආරාමයේ හමුවන කැසිකිළි අලංකාර ලෙස කැටයම් කර ඇත්තේ හික්සුන්ට අනිත්‍ය සිහිගැන්වීමට යැයි විද්වතුන් පෙන්වා දී ඇත. ක්‍රි. පූ. 3 වන සියවසේ සිට අනුරාධපුරය ඇසුරින් බිහි වූ එකිනෙකට වෙනස් ආරාම සම්ප්‍රදායන් 3ක් ක්‍රි. ව. 10වන සියවස දක්වා වර්ධනය වී තිබුණු බව මේ අනුව පැහැදිලි වන අතර මේ වර්ධනය සඳහා හික්සු සමාජය තුළ වූ ආකල්ප හා ආගමික කරුණු ද පදනම් වූ බව මේ ගැන අධ්‍යයනය

කිරීමෙන් පැහැදිලි වේ. එසේ ම ජන සමාජය තුළ ඇති සමාජ, ආර්ථික, සංස්කෘතික හා දේශපාලන කරුණු ද මෙවැනි ආරාම සම්ප්‍රදායන් බිහිවීමට බලපාන්නට ඇතැයි ද අපට සිතිය හැක.

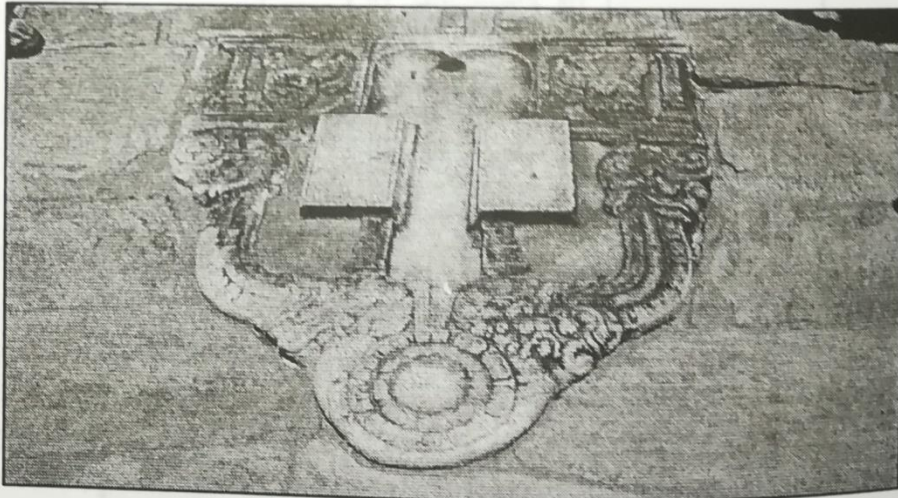
අනුරාධපුර බටහිර ආරාමයේ  
පඨානසරයක සැලසුම



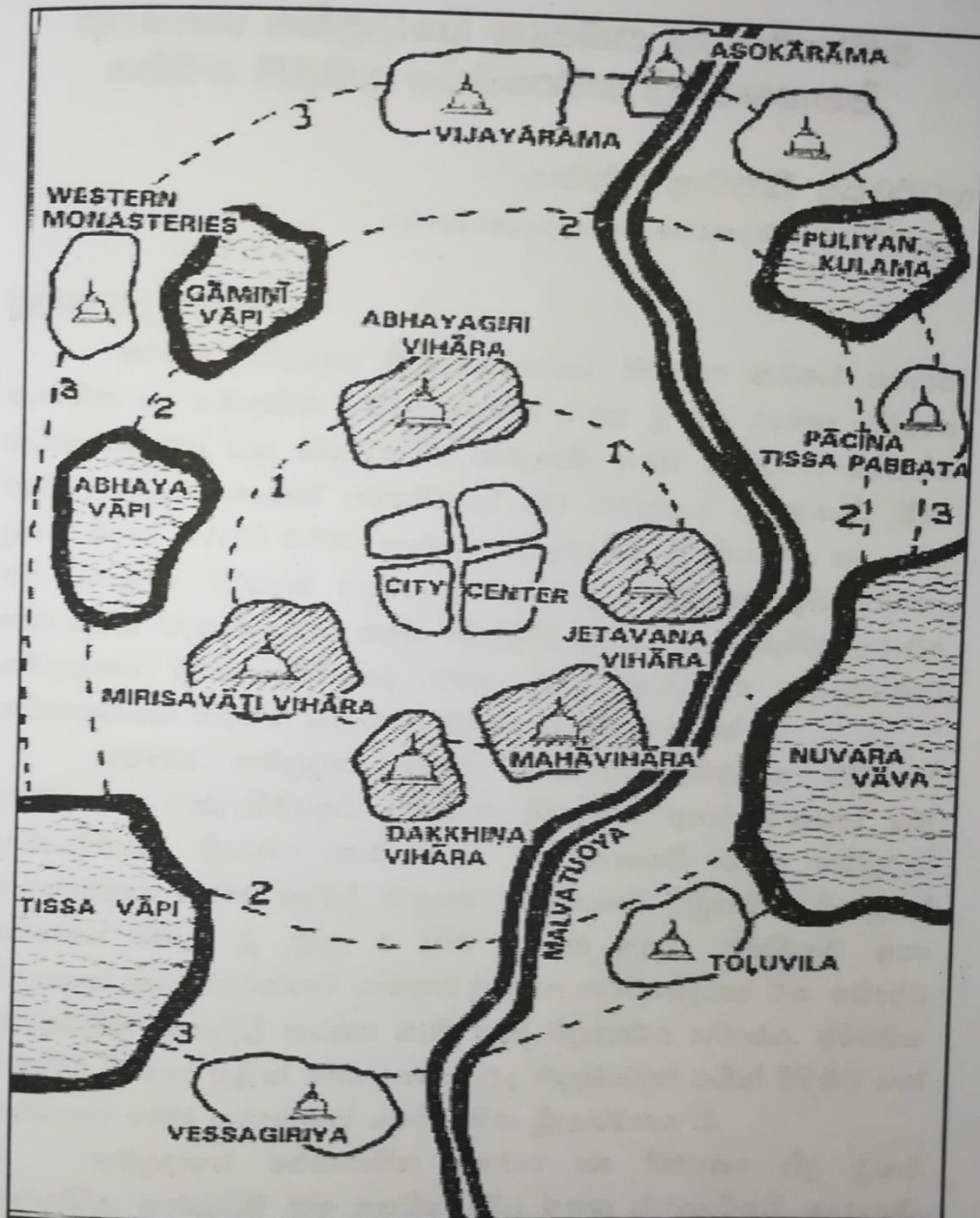




අනුරාධපුර බටහිරාමයේ පයානසරයක්



අනුරාධපුර බටහිරාමයේ කැසිකිලි ගලක්



අනුරාධපුර විහාරාරාමවල බිහිවීම සහ වර්ධනය දැක්වෙන සැලසුම