

ශ්‍රී ලංකාවේ ප්‍රාග් හා පූර්ව  
ඓතිහාසික අවධියේ සංස්කෘතික  
විවිධතා හා ශෛව්‍යපාචාර ක්‍රම

ප්‍රකාශනය

පුරාවිද්‍යා හා උරුමකළමනාකරණ අධ්‍යයනාංශය

සමාජීයවිද්‍යා හා මානවශාස්ත්‍ර පීඨය

ශ්‍රී ලංකා රජරට විශ්වවිද්‍යාලය

2020



ශ්‍රී ලංකාවේ ප්‍රාග් හා පූර්ව  
ඓතිහාසික අවධියේ සංස්කෘතික  
විවිධතා හා ශෛව්‍යපාචාර ක්‍රම

මහාචාර්ය ඩී. කුසිත මැන්දිස්

ජේ එම් ඉන්දික රුවන් කුමාර

ශ්‍රී ලංකාවේ ප්‍රාග් හා පූර්ව ඓතිහාසික අවධියේ  
සංස්කෘතික විවිධතා හා ශවෝපාචාර ක්‍රම

පළමු වැනි මුද්‍රණය 2020

ISBN

---

ලේඛකයාගේ ලිඛිත අවසරයකින් තොර ව 'ශ්‍රී ලංකාවේ ප්‍රාග් හා පූර්ව ඓතිහාසික අවධියේ ශවෝපාචාර ක්‍රම' කෘතියෙහි අන්තර්ගත කරුණු උපුටා පළකිරීම සපුරා තහනම් ය.

පරිගණක පිටු සැකසුම

ජේ එම් ඉන්දික රුවන් කුමාර

පිටකවර නිර්මාණය

මුද්‍රණය

ප්‍රකාශනය

පුරාවිද්‍යා හා උරුමකළමනාකරණ අධ්‍යයනාංශය,

සමාජීයවිද්‍යා හා මානවශාස්ත්‍ර පීඨය,

ශ්‍රී ලංකා රජරට විශ්වවිද්‍යාලය,

මිහින්තලේ

2020

## හැඳින්වීම

ශ්‍රී ලංකාවේ මානවයාගේ අතීතය පිළිබඳව අධ්‍යයනය කිරීමේ දී ඓතිහාසික අවධියෙන් ඔබ්බට වන ප්‍රාග් ඓතිහාසික අවධිය පිළිබඳව සිදුකර ඇති පර්යේෂණ හා පූර්ව ඓතිහාසික අවධිය පිළිබඳ සිදුකර ඇති පර්යේෂණ තුළින් වැදගත් තොරතුරු රාශියක් අනාවරණය කර ගැනීමට විවිධ පර්යේෂකයන් හැකි වී ඇත. එකී පර්යේෂණ තුළින් මානවයාගේ තාක්ෂණික පරිණාමය, සම්පත් පරිහරණය, ජීවනෝපාය ක්‍රමය, ජනාවාස රටාව හා ජන රේඛනයේ ප්‍රසාරණය, ශවෝපාචාර ක්‍රම, ශාක හා සත්ත්ව ගෘහාශ්‍රිතකරණය ආදී විවිධ ක්ෂේත්‍ර පිළිබඳව අධ්‍යයනය සිදුකර තිබේ.

මෙම ග්‍රන්ථය තුළින් ඉදිරිපත් කර ඇත්තේ ශ්‍රී ලංකාවේ ප්‍රාග් හා පූර්ව ඓතිහාසික අවධි පිළිබඳව මෑතකාලීනව සිදු කරන ලද පර්යේෂණ ඇසුරින් මෙරටින් හඳුනාගෙන ඇති ශවෝපාචාර ක්‍රම පිළිබඳ සංක්ෂිප්ත තොරතුරු ඇතුළත් විස්තරයකි. එමඟින් විශ්වවිද්‍යාලයේ ඉගෙනුම ලබන සිසුන්ට හ ලංකාවේ ඉතිහාසය සම්බන්ධව හදාරණ පාසැල් සිසුන්ටත් මෙම ග්‍රන්ථය යෝජනාවක් වනු ඇත.

ශ්‍රී ලංකා රජරට විශ්වවිද්‍යාලයේ සමාජීයවිද්‍යා හා මානව ශාස්ත්‍ර පීඨයේ පුරාවිද්‍යා හා උරුම කළමනාකරණ අධ්‍යයනාංගය විසින් සකස් කර විවෘත කරන ආචාර්ය සිරාන් උපේන්ද්‍ර දුරණියගල අධ්‍යයන හා පර්යේෂණ කෞතුකාගාරය විවෘත කිරීමේ උළෙලට සමගාමීව එළි දක්වනු ලබන ප්‍රකාශනයක් බව ද සඳහන් කරමි.

## පටුන

හැඳින්වීම	iii
පටුන	iv
ඡායාරූප නාමාවලිය	v
සැලසුම් නාමාවලිය	v
<b>1. ශ්‍රී ලංකාවේ පුරාණ හා පූර්ව ඓතිහාසික පර්යේෂණ</b>	<b>1</b>
1.1 පුරාගිලා යුගය (Paleolithic Period)	1
1.2 ශ්‍රී ලංකාවේ මධ්‍යගිලා යුගය (Mesolithic Period)	5
1.2.1 බලංගොඩ මානවයාගේ අභිචාර, සුසාන චාරිත්‍ර හා ආහාර	9
1.2.2 මධ්‍යගිලා මානවයා නිර්මාණය කර ඇති ගල් අවි හා කලා නිර්මාණ	10
1.3 නවගිලා යුගය (Neolithic Period)	14
<b>2. ශ්‍රී ලංකාවේ පූර්ව ඓතිහාසික අවධිය</b>	<b>16</b>
2.1 මැටි ඔරු සුසාන	19
2.2 බරණි සුසාන (Urn pot)	23
2.3 මෙගලිතික සුසාන	24
2.3.1 ගිලා මංජුසා සුසාන (Cist burial)	25
2.3.2 ගිලා මණ්ඩල සුසාන (Cairn circle)	27
2.3.3 ගිලා කේතුක සුසාන (Cairn mound / Cairn heap)	29
2.3.4 ගිලා පෙළ සුසාන (Alignment)	31
2.3.5 ගිලා ටැම් සුසාන (Men hire)	32
2.3.6 ගිලා මඤ්චක සුසාන (Delmenoid)	33
2.3.7 සෘජුකෝණාස්‍රාකාර සුසාන (Rectanguler Burial)	35
<b>3. සුසාන අභිචාර</b>	<b>36</b>
<b>4. සුසාන තැන්පතු</b>	<b>37</b>
<b>5. පරිශීලනය කරන ලද ග්‍රන්ථ හා ලිපි නාමාවලිය</b>	<b>42</b>

## ඡායාරූප නාමාවලිය

ඡායාරූප 1 නිකවල මුල්ලෙන් හමුවන මැටි ඔරු සුසාන හෙවත් මැටි මංජුසා සුසාන	21
ඡායාරූප 2 ශිලා මංජුසා සුසානයක සුසානය වසා ඇති පියන්ගල	26
ඡායාරූප 3 ශිලා මංජුසා සුසානයක පැතිගල් සකස් කර ඇති ආකාරය	27
ඡායාරූප 4 පළකැට්ටුව (වලහවිද්දුව) වාර්තාවන ශිලා මණ්ඩල සුසානය	28
ඡායාරූප 5 නිකවැව පිහිටි ශිලා කේතුක සුසානය	30
ඡායාරූප 6 කොක්ඵබේ පිහිටි ශිලාකේතුක සුසානය	30
ඡායාරූප 7 කොක් ඵබේ ශිලාපෙළ සුසානයේ පිහිටීම	31
ඡායාරූප 8 කොක් ඵබේ සුසාන බරණි තැන්පත් කර ඇති ආකාරය	32
ඡායාරූප 9 ශිලා ටැඹ සුසානය තම්මැන්නාගොඩැල්ල	33
ඡායාරූප 10 පදවිගම්පොළ ශිලා මඤ්චක සුසාන	34
ඡායාරූප 11 වාහල්කඩ දක්නට ලැබෙන ශිලා මඤ්චක සුසාන	34
ඡායාරූප 12 ඇලපත්වැව පිහිටි සෘජුකෝණාස්‍රාකාර සුසානය	35
ඡායාරූප 13 පොම්පරිප්පුවෙන් හමුවන බරණි සුසානයක්	24
ඡායාරූප 14 තම්මැන්නාගොඩැල්ල සුසානයෙන් හමුවන වෘත්තාකාර ශිලා නිර්මාණය	36

## සැලසුම් නාමාවලිය

සැලසුම් 1 පොම්පරිප්පුවෙන් හමුවන බරණි සුසානයක්	23
සැලසුම් 2 පළකැට්ටුව (වලහවිද්දුව) වාර්තාවන ශිලා මණ්ඩල සුසානය	28
සැලසුම් 3 කොක්ඵබේ පිහිටි ශිලාකේතුක වර්ගයේ සුසානය	29

# 1. ශ්‍රී ලංකාවේ ප්‍රාග් භා පූර්ව ඓතිහාසික පර්යේෂණ

ශ්‍රී ලංකාවේ මෑතකාලීන ප්‍රාග් ඓතිහාසික පර්යේෂණ පිළිබඳ සමාලෝචනයක් සිදු කිරීමේ දී ආචාර්ය පී. ඊ. පී. දැරණියගල, ආචාර්ය සිරාන් උපේන්ද්‍ර දැරණියගල, ආචාර්ය ඩබ්. එච්. විජේපාල, ආචාර්ය නිමල් පෙරේරා, මහාචාර්ය ගාමිණී අදිකාරී වැනි විද්වතුන් දක්වා ඇති පර්යේෂණ දායකත්වය ඉතා වැදගත් වේ. ඒ අනුව ඔවුන් විසින් ශ්‍රී ලංකාවේ ප්‍රාග් ඉතිහාසය හැදෑරීමේ දී එය අධ්‍යයනය කළ යුතු පරාසයන් පිළිබඳව පහත සඳහන් කාරණා හඳුන්වාදී ඇත. **න්‍යායවාදී මූලාංග, කාලානුකූල විද්‍යාව, තාක්ෂණය, ආජීවය, ජනාවාස, කලා හා සැරසිලි, වත්පිළිවෙත්, සමාජ සංවිධානය, භෞතික මානව විද්‍යාව, පුරා පරිසරය** . ශ්‍රී ලංකාවේ ප්‍රාග් ඓතිහාසික අවධිය පිළිබඳ අධ්‍යයනයේ දී එහි දීර්ඝ කාලයක් තිස්සේ සිදු වී ඇති තාක්ෂණික පරිවර්තනයන් ඔස්සේ වූ යුගකරණය ශිලා මෙවලම් තාක්ෂණයේ හා සම්ප්‍රදායේ වූ හැඩ ලක්ෂණයන් අනුව මූලික වශයෙන් කොටස් තුනකට බෙදා දැක්විය හැකි ය.

- පුරාශිලා යුගය - Paleolithic Period
  - පහළ පුරාශිලා යුගය - Lower Paleolithic
  - මධ්‍යම පුරාශිලා යුගය - Middle Paleolithic
  - ඉහළ පුරාශිලා යුගය - Upper Paleolithic
- මධ්‍යශිලා යුගය - Mesolithic Period
- නවශිලා යුගය - Neolithic Period

## 1.1 පුරාශිලා යුගය Paleolithic Period

පුරාශිලා යුගය (පැලියොලිතික) යුගයේ පැරණිතම යුගය වශයෙන් හඳුනාගත හැකි වන්නේ පහළ පැලියොලිතික (Lower Paleolithic) යුගය වේ. ශ්‍රී ලංකාවේ පහළ පැලියොලිතික යුගය සම්බන්ධයෙන් පවතින සාධකවල තත්ත්වය එතරම්ම පැහැදිලි නැතත් මධ්‍යයතන පැලියොලිතික යුගය (Middle Paleolithic) සම්බන්ධව යම් තොරතුරු ප්‍රමාණයක් හඳුනාගත හැකි වේ. එසේම ඉහළ පැලියොලිතික (Upper



Paleolithic) යුගය සම්බන්ධ තීරනාත්මක තොරතුරු මෙතෙක් ශ්‍රී ලංකාවෙන් වාර්තා වී නැත. ශ්‍රී ලංකාවේ පහළ පැලියොලිතික (පුරාශිලා) යුගයට අයත් යැයි උපකල්පනය කරන හුණු ගල් අත්පොරෝ 3 ක් 1983 දී යාපනය පේදුරුතුඩුව මායික්කායි ප්‍රදේශයේ ඇති හුණුගල් ගුහාවක් ආසන්නයෙන් ලැබී ඇත. ඒවායේ හැඩ ලක්ෂණ අනුව **ඇචුලියන් (Achulian)** නම් ගල් ආයුධ සම්ප්‍රදායට 90% පමණ අයත් විය හැකි බව පැවරාලියා, පීටර් හිස්කොක් හා නිමල් පෙරේරා විශ්වාස කරණු ලැබේ. එම ආයුධවල නිෂ්පාදන තාක්ෂණය අනුව ඒවා අදින් වසර ලක්ෂ 5-16 අතර කාලයට අයත් වීමට බොහෝ ඉඩ ඇති බව ඔවුන් උපකල්පනය කර තිබේ. මෙම ග්‍රන්ථයේ කර්තෘවරයකු වන තුසිත මැන්දිස් විසින් ද 2017 වර්ෂයේ දී පේදුරුතුඩුව මායික්කායි හුණුගල් ගුහාව හා ඒ අවට සිදු කරන ලද ක්ෂේත්‍ර විමර්ශණයකදී එම ගල් ගුහාව අවට බහුල ලෙස ශිලා මෙවලම් නිර්මාණය කළ හැකි හුණුගල් නිධිගත වී ඇති බව හඳුනාගත් අතර එම ගුහාව ආසන්නයේ ශිලා මෙවලම් හා ශිලා මෙවලම් නිර්මාණයේ දී ඉවත් කරණ පතුරු හා ශිලා මෙවලම් පවතින බව ද හඳුනාගෙන තිබේ. එම තත්ත්වය විද්‍යාත්මකව තහවුරු කර ගැනීම සඳහා ඉදිරි කාලයේ දී සිදු කරන පුරාවිද්‍යා පර්යේෂණ කැනීමකින් නිෂ්චිත ව තහවුරු කර ගැනීමේ වැඩි හැකියාවක් පවතින බව ද මෙම දත්ත පෙන්වාදිය හැකිය. ඉදිරි පර්යේෂණවලදී එසේ සනාත කර ගතහොත් ශ්‍රී ලංකාවේ පහළ පැලියොලිතික යුගය සම්බන්ධ පිළිගත හැකි සාධක ශ්‍රී ලංකාවෙන් ද තහවුරු කරගත හැකිය. මේ වන විට ඉංදීය භූ ස්කධදය හා ශ්‍රී ලංකා භූ ස්කන්ධය සම්බන්ධව සිදුකර ඇති භූ විද්‍යා අධ්‍යයන හා පර්යේෂණ අනුව අවසාන අවුරුදු දස ලක්ෂය තුළ දී අවම වශයෙන් අවුරුදු අට ලක්ෂයක්වත් ඉන්දියාව හා ලංකාව එකම භූමියක්ව පැවැතී ඇති බව භූ විද්‍යාඥයින් පෙන්වා දී ඇති අතර අදින් අවුරුදු 10000 කට පෙර නිශ්චිත ලෙසම ඉන්දියාව හා ශ්‍රී ලංකාව වෙන් තිබූ බව තහවුරු කර ගෙන තිබේ (Bossuyt et. al: 2004)

ශ්‍රී ලංකාවේ පුරාශිලා යුගයට අයත් පැරණිතම සාධක අනාවරණය වී ඇති තවත් එක් ස්ථානයක් ඉරණමඩු සංකීර්ණයේ උතුරු කලාපයේ පිහිටා ඇති බව පර්යේෂකයින් මේ වන විට පෙන්වා දී තිබුණ ද නිශ්චිත ලෙස විද්‍යාත්මක කරුණු අනුව තහවුරු කර ගෙන නොමැත. මේ පිළිබඳව අදහස් දක්වා ඇති පුරාවිද්‍යාඥයින් පෙන්වා දී ඇත්තේ මෙම ඉරණමඩු සංකීර්ණය සාපේක්ෂ වශයෙන් වසර 500,000 පමණ කාලයට කාලනීර්ණය කළ හැකි බවය. එසේම ගිණිකොණ දිග

ලංකාවේ මිනිහාගල්කන්ද වැලි නිධිවලින් ද පුරාශිලා යුගයේ ජනාවාස සාධක අනාවරණය වී ඇති අතර ඒවා වසර 250,000ට සාපේක්ෂ වශයෙන් කාලය නිර්ණය කළ හැකි බව ද පෙන්වා දී ඇත (Deraniyagala : 1992). ඉරණමඩු පාංශු සංකීර්ණය විහිදී ඇති ප්‍රදේශ ශ්‍රී ලංකාවේ වයඹ හා උතුරුදිග වෙරළබඩ කලාපය ආශ්‍රිතව පිහිටා තිබේ (පල්ලම සිට පුල්මඩුව දක්වා) ගිණිකොණ හා දකුණු දිග කලාපය (අම්බලන්තොට සිට පොතුටිල්-කෝමාර් දක්වා) පිහිටා ඇති මෙම පාංශු කලාපය තුළ 1972 වර්ෂයේ සිට සිරාන් දැරණියගල විසින් ඉරණමඩු පාංශු සංකීර්ණයේ පැරණි බව නිශ්චය කිරීමට පර්යේෂණ ආරම්භ කරන ලද අතර එහි දී ස්ථාන 50 ක් පිළිබඳ විමර්ශනය කර තිබේ. එමඟින් අදින් වසර 125,000 කට පමණ පෙර කාලයට අයත් මධ්‍යතන පැලියොලිතික අවධියේ (Middle Paleolithic) ලංකාවේ ප්‍රාග් ඓතිහාසික ජනාවාස පැවැති බව බුන්දල, පතිරාජවෙළ, වැල්ලෙගංගොඩ, ලේවාගංගොඩ ආදී ස්ථාන ඇසුරින් සිදුකර ඇති පර්යේෂණවලින් හමු වූ ශිලා මෙවලම්වලින් තහවුරු කර තිබේ (*ibid*). මෙම යුගය සම්බන්ධයෙන් අනාවරණය කර ගෙන ඇති සාධක අතර ශිලා මෙවලම් හඳුනාගෙන ඇති නමුත් මානවයින්ට අයත් සැකිලි සාධක කිසිවක් වාර්තාවී නොමැති බැවින් සර්මකලාපීය දේශගුණික තත්ත්වය නිසා ඒවා විනාශ වීම සිදුවන්නට ඇති බව සිරාන් දැරණියගල පෙන්වා දී තිබේ.



ඡායාරූප අංක 1 පේදුරුතුඩුව මයිකායි හුණුගල් ගුහාව



ඡායාරූප අංක 2 පේදුරුතුඩුව මයිකායි හුණුගල් ගුහාව ආසන්නයෙන් හමු වී ඇති පහළ පුරාශිලා යුගයට අයත් ශිලා මෙවලමක්

ශ්‍රී ලංකාවේ මධ්‍යයතන පැලියොලිතික අවධියට අයත් පුරාවිද්‍යා සාධක හමුවන ස්ථානයක් ලෙස වාතුර්තික අවධියේ දියළු පස් තැන්පතුවක් වන රත්නපුර තැන්පතුව ද වැදගත් වන බව ද පී. ඊ. පී. දැරණියගල පෙන්වා දී ඇත ( Deraniyagala, 1958). පී. ඊ. පී. දැරණියගල පෙන්වා දී ඇති ආකාරයට රත්නපුර ආශ්‍රිත මැණික් පතල් කුලීන් තිරුවාණා හා කහද පාෂාණයන්ගෙන් නිර්මාණය කරන ලද ඇවුලියානු සම්ප්‍රදායට අයත් පොරෝ ලෙස (Chopper Tool) භාවිත කරන ලද ශිලා මෙවලම් හමු වී ඇත (Deraniyagala, S.1981:143) මේවා පුරාවිද්‍යාත්මක ලෙස එතරම් වැදගත් නොවන බව සමහර විද්වතුන් ප්‍රකාශ කර ඇත්තේ

රත්නපුර බොරළු තට්ටුවේ පවතින කැළඹිලි සහගත ස්වරූපය නිසාය. දැඩිසේ මිශ්‍රවීමට ලක්ව ඇති මෙම තැන්පතුවෙන් හමු වූ ශිලා මෙවලම්වලට අමතරව මෙම දියළු පස් තැන්පතුවේ තිබී වඳවී ගිය සත්ත්ව පොසිල සාධක ද විශාල ප්‍රමාණයක් හමු වී තිබේ. ජලයිස්ටෝසීන හු අවධියට අයත් මෙම පස් තැන්පතුව ඉන්දියාවේ ශිවාලික් හා නර්මදා සත්ත්ව සංගතියට බොහෝ ලෙස ඥාති සබඳතාවයක් දක්වන අතර ග්ලැසියර දියවීමේ දී ඒ සමඟ ගලාවීන් රත්නපුර දෝණියේ තැන්පත් වන්නට ඇතැයි ද ඇතැම් උගතුන් විශ්වාස කරණු ලැබේ. මෙම පාෂාණි භූත සත්ත්ව පොසිල බහුතරයක් අවිස්සාවේල්ල, කුරුවිට, පැල්මඩුල්ල, රත්නපුර, කලවාන, ලුණුගල ආදාවත්ත ප්‍රදේශයෙන් ද වාර්තා වී තිබේ ( Deraniyagala 1958 , මනමේන්දු-ආරච්චි සහ තවත් අය 2005:06). රත්නපුරයෙන් හමුවන මෙම පොසිල සාධක පුරාශිලා යුගයේ ශ්‍රී ලංකාවේ පැරණි පරිසරය අධ්‍යයනයේ දී වැදගත් වේ. ඒ අනුව පුරාශිලා යුගය පිළිබඳව විමසීමේදී ඉන්දිය හු ස්කන්ධයේ සිට විවිධ භූ අවධිවලදී දෙ රට යාකරමින් නිර්මාණය වූ භූමි පාලම් උපකාරයෙන් මානවයන් හා සත්ත්වයින් ශ්‍රී ලංකාවට සංක්‍රමණය වූ බව උපකල්පනය කිරීමට මෙම සාධක ප්‍රයෝජනවත් වන බව මේ සම්බන්ධව පර්යේෂණ කර ඇති විද්වතුන්ගේ මතය වී තිබේ .

## 1.2 ශ්‍රී ලංකාවේ මධ්‍යශිලා යුගය (Mesolithic Period)

ශ්‍රී ලංකාවේ මෑත කාලීනව සිදුකර ඇති ප්‍රාග් ඓතිහාසික යුග අතරින් විස්තරාත්මකව කරුණු අනාවරණය කරගෙන ඇත්තේ **මධ්‍යශිලා යුගය (Mesolithic Period)** හෙවත් බලංගොඩ සංස්කෘතිය සම්බන්ධයෙනි. මධ්‍යශිලා යුගය පිළිබඳ සාධක අනාවරණය වන ස්ථාන වශයෙන් ඉරණමඩු පාංශු සංකීර්ණය මෙන්ම ගුහා නිධි හා එළිමහන් ස්ථාන වැදගත් වේ. ගුහා නිධි අතර කුරුවිට බටදොඹලෙන, කිතුල්ගල බෙලිලෙන, බුලත්සිංහල ගාභියන්ලෙන, වරකාපොළ දොරවකකන්ද, අත්තනගොඩ අළලෙන, බෙලිලෙන-අතුළ, සීගිරිය පොතාන හා අලිගල අත්තනගල්ල පොත්ගල්ලෙන, එළිමහන් ස්ථාන ලෙස බෙල්ලන්බැඳි පැලැස්ස, පල්ලෙමළල, මහඑළිය, වෙස්සගිරිය, ජේතවනය, මාතොට, අනුරාධපුර ඇතුළුව, මිනීඇතිලිය ආදී ස්ථාන රාශියක් පෙන්වාදිය හැකිය. (Deraniyagala: 1992; මැන්දිස්: 2006). ශ්‍රී ලංකාවේ මධ්‍යශිලා යුගය සම්බන්ධයෙන් මෙතෙක් ලැබී ඇති විද්‍යාත්මක කාලනිර්ණ ලෙස බුලත්සිංහල ගා-භියන්ලෙන අදින් වසර 47,000-5,400, කුරුවිට

බටදොඹලෙන අදින් වසර 37,000-13,000, කිතුල්ගල බෙලිලෙන අදින් වසර 30,000-9,000, කැගල්ල අළලෙන අදින් වසර 10,350, බෙලිලෙන අතුළ අදින් වසර 8,200, බටතොට දහයියාලෙන අදින් වසර 7,700-4,800, බෙල්ලන්බැඳිපැලැස්ස අදින් වසර 13,000 (6,500), මිනීඇතිලිය අදින් වසර 6000, අනුරාධපුර අදින් වසර 5900, මාතොට අදින් වසර 3800 (Deraniyagala: 1992.; Perera: 2010). ආදී ස්ථාන ඇසුරින් ශ්‍රී ලංකාවේ මධ්‍යශිලා යුගය යුගය සම්බන්ධයෙන් අංග සම්පූර්ණ ලෙස අධ්‍යයනය කිරීමට අවශ්‍ය භෞතික සාධක විශාල ප්‍රමාණයක් ලැබී තිබේ. ඒ අතර මානව සැකිලි සාධක අතිශයින්ම වැදගත් වන අතර එමඟින් මධ්‍යශිලා මානවයා සමබන්ධ භෞතික මානවවිද්‍යා අධ්‍යයන සිදු කිරීමට ද හැකි වී තිබේ. මධ්‍යශිලා මානවයා පිළිබඳ තොරතුරු මුලින්ම බලංගොඩ ප්‍රදේශයෙන් වාර්තා වී ඇති බැවින් මෙම මානවයා බලංගොඩ මානවයා ලෙස පී.ඊ.පී.දැරණියගල හඳුන්වා තිබේ. බලංගොඩ මානවයාගේ ශරීරික ව්‍යුහ ලක්ෂණ අධ්‍යයනය කරන ලද විසතුන් වශයෙන් පී. ඊ. පී. දැරණියගල, කේ. ඒ. ආර්. කෙනෙඩි, ඩයනා හෝකී සිරාන් දැරණියගල ය පර්යේෂකයන් වැදගත් වන අතර ඔවුන් විසින් බලංගොඩ මානවයාගේ ශාරීරික ව්‍යුහ ලක්ෂණ කෙබඳු දැයි හඳුනාගෙන ඇත. ඒ අතරින් කේ.ඒ.ආර්. කෙනෙඩිට අනුව, බලංගොඩ මානවයාගේ භෞතික මානවවිද්‍යාත්මක ලක්ෂණ මෙසේ වේ.

- බලංගොඩ මානවයාගේ ලක්ෂණ ශ්‍රී ලංකාවේ ජීවත් වන ජනයා තුළ විවිධ ප්‍රමාණයෙන් පවතින අතර වැදි ජනයා අතර මෙම ලක්ෂණ වඩාත් පැහැදිලි වේ.
- බලංගොඩ මානවයා හා ඉන්දියාවේ සමහර ගෝත්‍රික ජනයා අතර සම්බන්ධතාව බලවත් බව කියනු ලැබුවත් එය වැදි ජනයා සමඟ ඇති සබඳතාව තරම් බලවත් නොවේ.
- වැදි ජනයා නිසැක ලෙස ජීවවිද්‍යාත්මක පරම්පරාවක් නියෝජනය කරන අතර බලංගොඩ මානවයාගෙන් වැදි ජනයා පැවැත එයි.
- බලංගොඩ මානවයා, බටදොඹලෙන මානවයා සමඟ දකුණු ආසියාවේ නූතන මානවයා පිළිබඳ පැරණිම සාක්ෂි පෙන්නුම් කරන අතර ඔස්ට්‍රොලොයිඩ් වැදි ලක්ෂණවලින් යුක්ත වේ.

එසේම ආචාර්ය ඩයනා හෝකී විසින් බලංගොඩ මානවයා සම්බන්ධයෙන් සිදු කරන ලද අධ්‍යයන අනුව පහත සඳහන් නිගමනවලට පැමිණ තිබේ.

- දකුණු ආසියාවේ ශාරීරික ලක්ෂණ අතින් නූතන මානවයාගේ පෞරාණික ලක්ෂණ බලංගොඩ මානවයා පෙන්වයි. ඔහු ගේ දත්වලින් අග්නිදිග ආසියාවේ හා ගිණිකොණ දිග යුරෝපයේ පොදු පෙළපත් තිබූ බව නිරූපණය වෙයි.
  - ශාරීරික ලක්ෂණ අනුව නවීන මානවයා ගේ මූලාරම්භය සමහර විට දකුණු හෝ ගිණිකොණ දිග ආසියාවේ ඇති විය. මෙම මතයෙන් (බලංගොඩ මානවයාගේ සාධක තුළින්) නූතන මානවයා අප්‍රිකාවේ බිහිවීම පිළිබඳ දැනට පිළිගත් මත අභියෝගයට ලක් කරයි.
  - බලංගොඩ මානවයා වත්මන් මෙලනේසියන්වරු හා කිට්ටු සබඳතාවක් දක්වන නමුත් ඊට අඩු ප්‍රමාණයකින් ඔස්ට්‍රේලියාවේ ආදිවාසීන් සමඟ සම්බන්ධතාවක් ඇත. මෙයින් පෙනී යන්නේ බලංගොඩ මානවයා මේ මානවයින් දෙවර්ගයේම මුතුන් මිත්තෙකු විය හැකි බවය.
  - බලංගොඩ මානවයා ගේ දත්ත ලක්ෂණ ඉන්දිය මධ්‍යශිලා මානවයින්ට වඩා පැරණි ලක්ෂණ පෙන්වුම් කරයි.
  - බලංගොඩ මානවයා වඩාත්ම සමානතාවක් දක්වන්නේ සිංහල, දමිල හෝ ආසියාවේ වෙනත් මානව කණ්ඩායම්වලට වඩා වැද්දන්ටය. බලංගොඩ මානවයාට වඩා වැද්දන් සිංහලයන් හා දමිලයන් අතරේ එකිනෙකා හා සමානතා පෙන්වුම් කරයි.
- පී. ඊ. පී. දැරණියගල විසින් බලංගොඩ මානවයා සම්බන්ධයෙන් සිදු කරන ලද අධ්‍යයන අනුව පහත සඳහන් නිගමනවලට පැමිණ තිබේ.
- භෞතික මානව විද්‍යාත්මකව බලංගොඩ මානවයා හැඩ්දැඩි වන අතර නළලේ මුදුන් වැටිය විහිදී ඇත. හක්කේ තෙ වැනි දත (molars) සෑම විටම ගෙවී ගිය ස්වභාවයක් පෙන්වයි. දත් ගෙවී යාම මඟින් ඔවුන්ගේ ආහාරය තුළ විශාල වශයෙන් වැලි අඩංගු වූ බව පෙනී යයි.
  - පැතිරුණු පදනමකින් යුත් පහළ හක්ක කෙටිය. උකුල් ඇටය අසාමාන්‍ය ලෙස කුඩා වෙයි.
  - පිරිමින්ගේ සාමාන්‍ය උස සෙ.මී. 174ක් ද ගැහැණුන්ගේ සෙ.මී 166 ක් ද වන අතර උසේ හැටියට කොඳු ඇට අසාමාන්‍ය ලෙස කෙටි ය. ගෙලෙහි වූ අක්ෂ කොඳු ඇටය කෙටි විය. හිස්කබල විචල්‍ය

පරිමාවෙන් යුතුය. කට්ට සණය. දිගටි හැඩයෙන් යුත් එය මිටි කුහරය දපසු පසට තෙරා ගිය නළල ද සහිතය. එහි පසු පස වූ නැම්ම පැහැදිලිය. හකු ඇට සණ හා පුළුල් වෙයි. ඇසි බැම සමහර විට බරය. නාසා ඇට පසුපසින් උන්නතාකාර ද මූලින් වලයාකාර ද වෙයි. සමහර වැඩුණු පිරිමින් ගේ නාසා සිදුරේ මුල සිට උඩු උල් දක්වල මුල දක්වා දුර බෙහෙවින් වැඩිය. තල්ල විශාලය. පළල් හක්ක දැඩි වූ එකකි. දත් සාමාන්‍යයෙන් විශාලය. ඇඹරුම් දත් විශාලය. ගාත්‍රා දැඩි ය (Deraniyagala, 1955:40, දැරණියගල, එස්. 1991:24).



ජායාරූප අංක 3 පොතානෙන් හමුවන මධ්‍යශිලා මානවයාට අයත් පූර්ණ මානව සැකිල්ල



ජායාරූප අංක 4 මිනිඇතිලියෙන් හමුවන මධ්‍යශිලා මානවයාට අයත් පූර්ණ මානව සැකිල්ල

### 1.2.1 බලංගොඩ මානවයාගේ අභිචාර, සුසාන චාරිත්‍ර හා ආහාර

බලංගොඩ මානවයාගේ අභිචාර සුසාන චාරිත්‍ර පිළිබඳ යම් තොරතුරු ප්‍රමාණයක් පර්යේෂණවලදී තහවුරුකර ගෙන තිබේ ඒ අතර ඔහුගේ භූමදාන කටයුතු වැදගත් වන අතර මිනිසකු මියගිය විට නමා හකුළා වල දැමීම සිදුකර ඇති බව බෙල්ලන්බැඳිපැලැස්ස හා මිනිඇතිලිය තුළින් හමු වී ඇත් සාධක තුළින් තහවුරු වී තිබේ. එසේම කුරුවිට බටදොඹලෙන තුළින් භූමදාන කරන ලද පුද්ගලින් 38 දෙනෙකුට අයත් සාධක හඳුනාගැනීම තුළින් ද ඔවුන් ජීවත්වී සිටි ස්ථානය තුළම මෘතදේහ වල දැමීමේ සුසාන චාරිත්‍ර හඳුනාගත හැකිය. මෙම මානවයාගේ අභිචාර කටයුතු අතර මියගිය පසු අස්ථිවල ගුරුගල් ආලේප කිරීම පිළිබඳ තොරතුරු බටදොඹලෙන, බුලත්සිංහල



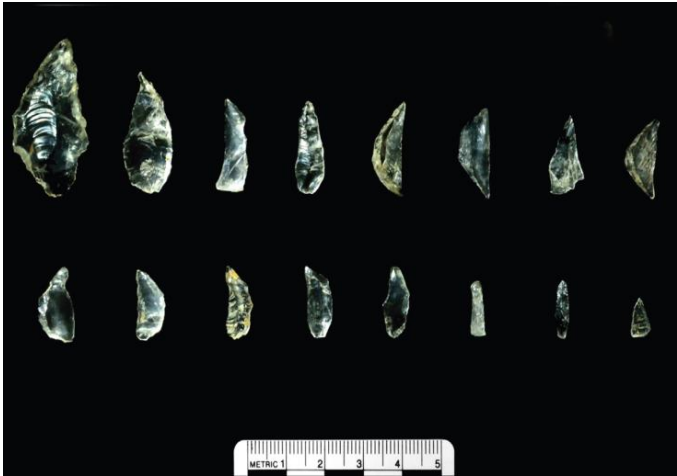
ආහාරයන්ලෙහි, අලවල පොත්ගුල් ලෙහි කුළින් වාර්තා වී තිබේ. එසේම රාවණාඇල්ලෙන් හමු වී ඇති මානව හිස්කබල සිඳුරු කිරීමට දරණ ලද උත්සාහ කිරීම කුළින් ද ඔවුන්ගේ අභිචාර කටයුතු මැනවින් හඳුනාගත හැකිය (Deraniyagala : 1992).

බලංගොඩ මානවයාගේ ආහාර ගොනුව තුළ කුඩා සත්ත්වයාගේ සිට අලියා දක්වා වූ විවිධ සතුන් අහාරයට ගත් බවට තොරතරු රාශියක් පුරාවිද්‍යා කැනීම්වලින් හමු වී තිබේ. තාරුකා ඉබ්බා (*Testudo elegans*), කළු මිරිදිය ඉබ්බා (*Geoemyda trijuga*), මෘදු ඉබ්බා (*Trionyx punctata*) තලගොයා (*Veranus bengalensis*), පිඹුරා, අලියා (*Elephas maximus*) ගවයා (*Bubulus bubulus*), ගවරා (*Bibos sinhaleyus*), ස්ලොත් බෙයා (*Melursus ursinus*), ගෝනා (*Rusa unicolor*), ලංකා තිත්මුවා (*Axix axi*) ඉත්තෑවා (*Hystrix leucurus*), ලේනා (*Retufa macroura*), පැන්ගොලින් (*Manis tricuspis*), වල්ඌරා (*Sus scrofa*), වඳුරා (*Presbytis entellus*), රිලවුන් විශේෂයන් (*Macaca sinic* එමෙන්ම මානව අස්ථි *Acavus superbos*, *cyelophorus*, *Autopoma Paludomus* වර්ග දෙකකට අයත් ගස් ගොළුබෙලි කටු සමඟ එකට හමු වී ඇත (*ibid*:220). බලංගොඩ මානවයාගේ ශාක ආහාර ගොනුව සම්බන්ධ අධ්‍යයනයේ දී වැදි හා වනගත සිංහලයන් පිළිබඳව සිදුකර ඇති මානවවංශ විද්‍යාත්මක අධ්‍යයන අනුව ශාක ආහාර ලෙස කටු අල ආදී අල වර්ග, ඇටඹ ආදී සුබුළු වර්ග, බුළු මඩු ආදී මද වර්ග, පළු වීර මොර වැනි පළතුරු වර්ග හා මී වැනි මල් වර්ග ඒ අතුරින් සමහරකි (*ibid*). එසේම මධ්‍යශිලා යුගයේ ස්ථාන බොහෝමයකින් කැකුණ ඇට හමු වී තිබේ. වල්දෙල්, වල්කෙසෙල් ඒ අතර හමුවන බැවින් ඒවා ද ආහාරයට ගෙන ඇත. පිෂ්ටය සඳහා දොතලු වැනි තාල වර්ගයේ ආහාර ද පළු වීර වැනි ආහාර ද අහාර වශයෙන් අනුභව කරන්නට ඇති බව පර්යේෂකයින් පෙන්වා දී තිබේ (*ibid*).

**1.2.2 මධ්‍යශිලා මානවයා නිර්මාණය කර ඇති ශිලා මෙවලම් හා කලා නිර්මාණ**

ශ්‍රී ලංකාවේ ජීවත් වූ මධ්‍යශිලා මානවයාගේ අවි ගොනුවේ ප්‍රධාන මෙවලම් වන්නේ ශිලා මෙවලම් හා අස්ථි මෙවලම්ය. ශිලා මෙවලම් අතර ජ්‍යාමිතික ස්වරූපී ක්ෂුද්‍ර ශිලා මෙවලම් මෙම යුගයේ කැපී පෙනෙන මෙවලම් වන අතර ඒ අතර තල මෙවලම් (*Blade*), උල්

මෙවලම් (point), සීරුම් මෙවලම් (Scraper), කැපුම් මෙවලම් (Chopper) වැදගත් වේ. මෙම මෙවලම් නිර්මාණය සඳහා කිරුවානා හා කහඳ පාෂාණ බහුල වහයෙන් භාවිත කර තිබීම ද කැපීපෙනේ. එසේම මෙම මානවයා ආහාර පුළුස්සා ආහාරයට ගත් බවට සාධක වශයෙන් ගිනි දැල්වීමට උපයෝගී කරගත් පාෂාණ ද කැනීමිවලින් වාර්තාවී තිබේ. බලංගොඩ මානවයා භාවිත කරන ලද ගල් අවි ගොනුව තුළ අස්ථි මෙවලම් ද දැකගත හැකිය. එම මෙවලම් බොහෝ විට නිර්මාණය කර ඇත්තේ සත්ත්ව අං , දත් හා අස්ථි කොටස් උපයෝගී කර ගෙනය. එම මෙවලම් බොහෝ විට අල වර්ග භාරා ගැනීමට භාවිත කරන්නට ඇතැයි උපකල්පනය කළ හැකි අතර දඩයම සඳහා ද එම අස්ථි මෙවලම් උපයෝගී කර ගන්නට ඇතැයි ද විශ්වාස කළ හැකිය. මධ්‍යශිලා යුගයේ මෙ රට ජීවත් වූ බලංගොඩ මානවයා විවිධ කලා කටයුතු සිදුකර ඇති බවට ද තොරතුරු රාශියක් වාර්තා වී තිබේ. ඒ අතර මත්ස්‍ය දත්, මුහුදු බෙල්ලන් හා මිරිදිය බෙල්ලන් ගේ කවච භාවිත කර පබළු නිර්මාණය කිරීම හා වෙනත් පළඳනා නිර්මාණය කිරීම සිදුකර ඇති බව පෙන්වාදිය හැකිය. කුරුවිට බටදොඹලෙන හා අලවල පොත්ගල් ලෙන මෙන්ම සීගිරියට නුදුරු පොතාන හා අලිගල යන ගල්ලෙන තුළින් මෝර මත්ස්‍යාට අයත් දත්වලින් නිර්මිත පබළු හමුවීම පෙන්වාදිය හැකිය. එසේම බටදොඹලෙනෙන් හමුවන මුහුදු බෙල්ලන් කවච පබළු නිර්මාණයට භාවිත කර තිබීම තුළින් ද ඔහුගේ කලා කටයුතු මැනවින් පැහැදිලි වේ.



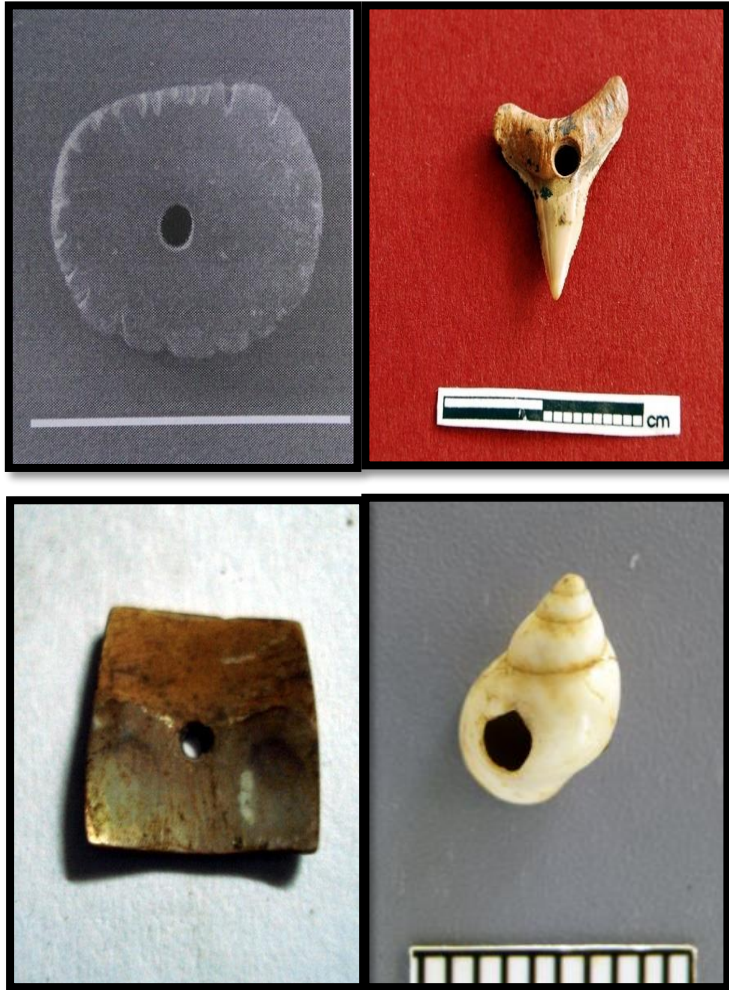
ඡායාරූප අංක 5 කුරුවිට බටදොඹ ලෙනෙන් හමුවන ක්ෂුද්‍රශිලා මෙවලම්



ඡායාරූප අංක 6 කුරුවිට බටදොඹලෙනෙන් හමුවන අස්ථි මෙවලම්



ඡායාරූප අංක 7 බුන්දල පතිරාජවෙලින් හමු වූ බලංගොඩ උල් ආයුධයක්



ඡායාරූප අංක 6 මත්ස්‍ය දත් මුහුදු බෙල්ලන්ගේ කටු උපයෝගී කර  
 මධ්‍ය ශිලා මානවයා නිර්මාණය කළ කලා නිර්මාණ

### 1.3 නවශිලා යුගය (Neolithic Period)

නවශිලා යුගය නියෝලිතික යුගය සම්බන්ධයෙන් ප්‍රබල නිශ්චිත සාධක තවමත් ශ්‍රී ලංකාවෙන් ලැබී නොමැති බව පුරාවිද්‍යාඥයින්ගේ පිළිගැනීම වේ. යටත්විජිත යුගයේදී ශිලා මෙවලම් කොටස් දෙකකට වර්ග කර දැක් වූ වේලන්ඩ් (1919) කඳුකර වර්ගය ලෙස හඳුනාගත් මෙවලම් නවශිලා යුගයට අයත් බව පෙන්වා දී ඇත. ඉන් පසුව පී. ඊ. පී. දැරණියගල විසින් බඹරගල ලුණුගල්ගේ හා උඩුපියන්ගල්ගේ ආදී ස්ථානයන්ගෙන් සීමා සහිත වශයෙන් නවශිලා මෙවලම් හමු වූ බව ප්‍රකාශ කර තිබුණ ද ඒ පිළිබඳව නිශ්චිත සාධක එම ස්ථානවලින් ද හමු වී නැත. මෑතකදී අචාර්ය ටී. ආර්. ප්‍රේමතිලක **හෝර්ටන් තැන්න** ආශ්‍රිතව සිදුකළ ක්‍ෂුද්‍ර ශාක අධ්‍යයනයක් වන පරාග විශ්ලේෂණ ක්‍රමය ඇසුරින් වසර 18000 කට පෙර බාර්ලි හා තිරිගු වගාවේ ප්‍රාරම්භක සමය හා වසර 13000 දී සමෘද්ධිමත් අවධිය මෙන්ම වසර 4000 පසු පරිභාණිය අවධිය දක්වා නවශිලා යුගයේ දී සිදු වූ ධනය වගාව හෝර්ටන්තැන්නෙන් හඳුනාගත හැකි බව පෙන්වා දී ඇත. මීට අමතර ව ශ්‍රී ලංකාවේ නවශිලා යුගය පිළිබඳව අනාවරණය වන තවත් ස්ථාන 2 ක් වශයෙන් **මාකොට වරාය** ආසන්න ප්‍රදේශය හා කෑගල්ල දිස්ත්‍රික්කයේ වරකාපොළ **දොරවක කන්ද ලෙන** පෙන්වාදිය හැකිය. දොරවක ලෙන කැනීමේ දී එහි පහළම ස්තරය මෑත සුරුව 6,310+-70 (Ca 7,200BP) කාලයට අයත් බව කාබන් 14 කාලනිර්ණ ක්‍රමය මගින් හඳුනාගත් බව පෙන්වා දී ඇත(Premathilake, T.R. and Epitawatta:2001). දොරවක ලෙනේ කැනීම්වලින් හමු වී ඇති කුරහන් වැනි ධාන්‍ය වර්ගයක් විය හැකි සාධක සමඟ (යකඩ ආයුධ හා) මැටි බඳුන් ක්‍රි.පූ. 5,250 පෙර සිට භාවිත කර අති බවට ළකුණු ඇති බව ආචාර්ය ඩබ්.එච් විජේපාල පෙන්වාදී ඇති බැවින් නියෝලිතික හෙවත් නවශිලා යුගය සම්බන්ධයෙන් ඇති අවුල් විසඳාලීමේ හැකියාව දොරවක කන්දේ කැනීමට ඇති බව ද ඔහුගේ මතය වේ (දැරණියගල, එස්. : 2000) කෙසේ වුවත් අර්ධද්වීපික ඉන්දියාවේ නවශිලා යුගයට විශේෂිත වූ ඔපදැමු ගල් අත්පොරෝ මැටි බඳුන් හා හීලෑ කරන ලද සතුන් පිළිබඳ සාධක තවමත් ශ්‍රී ලංකාවෙන් සොයා ගෙන නැති බැවින් 1991 වර්ෂයේ දී සිදුකළ දොරවක කන්ද ලෙන් කැනීම තුළින් මූලිකව නවශිලා යුගය පිළිබඳ සාධක නිශ්චිතව ප්‍රකාශ කළ නොහැකි වී ඇත. නමුත් ශිලා මෙවලම් සමඟ තිබී අතින් නිපද වූ හා සකපෝරුවේ නිපද වූ මැටි බඳුන්, ධාන්‍ය හා යකඩ උපකරණයක් ඉහල මට්ටම්වලින් හමු වී තිබීම ද සැලකිය යුතුය. ඒ අනුව ශ්‍රී ලංකාවෙන් මනාව සංචිත වූ නවශිලා

එකතුන් පිළිබඳව ගැටළු පවතින නිසා මෙම යුගය පිළිබඳව ශ්‍රී ලංකාව තුළ තවදුරටත් පර්යේෂණ සිදුකළ යුතුව තිබේ (Wijeyapala 1997:394). ඒ අනුව ශ්‍රී ලංකාවේ මෑත කාලීනව සිදුකර ඇති පුරාවිද්‍යා පර්යේෂණවලින් ප්‍රාග් ඓතිහාසික යුගය සම්බන්ධ වැදගත් තොරතුරු රාශියක් වන ජීවනෝපාය ක්‍රමය, ජනාවාසරටාව, සම්පත් පරිහරණය හා ශිලා මෙවලම් තාක්ෂණය මෙන්ම කලා හා වලදැමීමේ වාර්තා ඇතුළු අභිචාර ක්‍රම තුළින් අනාරණය කර ගෙන ඇති බව පෙන්වාදිය හැකිය.

## 2. ශ්‍රී ලංකාවේ පූර්ව ඓතිහාසික අවධිය

ශ්‍රී ලංකාවේ මානව ජනාවාසකරණය පිළිබඳව තතු විමර්ශනය කිරීමේ දී එහි සමාරම්භය පුරාගිලා යුගයෙන් (Paleolithic period) ආරම්භව මධ්‍ය ශිලා යුගය (Mesolithic period) ප්‍රාථමික යකඩ යුගය (Early Iron Age) ඔස්සේ විකාශනය වී ඇති ආකාරය ගවේෂණ හා කැණීම්වලින් තහවුරු කරගෙන තිබේ. (Deraniyagala 1992 : 709 - 710 ; Deraniyagala 2007: 04). මධ්‍ය ශිලා අවධියට පසුව එළඹිය යුතු නවශිලා යුගය පිළිබඳ යම් සාධක ප්‍රමාණයක් දොරවක ලෙනෙන් හා හෝර්ටන් තැන්නෙන් මෙන් ම මාන්තායිවලින් වාර්තාවන බව පර්යේෂකයින් (Premathilaka: 2003: Wijepala in Deraniyagala 2007:59; Wijepala 2007: 97 - 120), ප්‍රකාශ කර තිබුණ ද එම සාධක ප්‍රමාණය නවශිලා යුගය පිළිගැනීමට තරම් තීරණාත්මක නොවන බව විද්වත් මතය වී තිබේ. ශ්‍රී ලංකාවේ මධ්‍ය ශිලා සංස්කෘතික අවධි තුළ මානවයා සිය ජීවිතය ගතකරන සමයේ දී තමන් සමඟ ජීවත් වූ සිය නෑ හිතමිතුරන් මියගිය විට භූමදානය සඳහා විවිධ අභිචාරමය කටයුතු සිදුකර ඇති ආකාරය ඇති ආකාරය පුරාවිද්‍යා පර්යේෂණ තුළින් හඳුනාගෙන ඇති බව ඉහත දී පෙන්වා දී තිබේ. ඉන් පසුව එළබෙන තාක්ෂණික සංස්කෘතික අවධිය වන පූර්ව ඓතිහාසික අවධිය (proto historic period) තුළ දී ශ්‍රී ලංකාවේ සිදු වූ මෙම අභිචාර හා භූමදාන කටයුතු හෙවත් ශවෝපාචාර ක්‍රම රාශියක් හඳුනාගත හැකිය. ඒ අනුව එම යුගය තුළින් අනාවරණය කරගෙන ඇති කරුණු පිළිබඳව සාකච්ඡා කිරීම ද වැදගත් වේ.

ශ්‍රී ලංකාවේ පූර්ව ඓතිහාසික සංස්කෘතික අවධිය අධ්‍යයනය කිරීම සඳහා පර්යේෂණ දායකත්වය දැක්වුවත් අතර පෝල් ඊ. පීරිස්, ආචාර්ය රාජා ද සිල්වා, මහාචාර්ය සුදර්ශන් සෙනෙවිරත්න, ආචාර්ය ඩබ්. එච් විජේපාල, ආචාර්ය පොන්නම්බලම් රඤ්ජනි, ආචාර්ය ඒස්. කේ. සිත්‍රම්පලම්, ආචාර්ය සිරාන් දැරණියගල, මහාචාර්ය සේනක බංඩාරණායක, ආචාර්ය නිමල් පෙරේරා, මහාචාර්ය ප්‍රියන්ත කරුණාරත්න, මහාචාර්ය ක්‍රිෂ්ණ රාජා, පුෂ්පරත්නම්, මහාචාර්ය රාජී සෝමදේව, මහාචාර්ය ගාමිණී අදිකාරී, ආචාර්ය ඩී. කේ ජයරත්න, රංජිත් බංඩාර දිසානායක, මෙලාති සල්ඩීන්, ආචාර්ය විජේරත්න බෝතිංගමුව, මහාචාර්ය තුසිත මැන්දිස්, ආචාර්ය මංගල කටුගම්පොළ ආචාර්ය තුසිත වගලවත්ත ආදී දේශීය පර්යේෂකයින් හා විදේශීය පර්යේෂකයින් වන විමලා බෙග්ලි, මාතා ප්‍රිකට්, ජෝන් කාස්වෙල්, ආචාර්ය වයිසාර්, මහාචාර්ය රොබින් කනිංහැම්, මහාචාර්ය බාබරා

හෙල්වින් ආදීන් ද විවිධ අයුරින් දායකත්වය දක්වා ඇත. එම පර්යේෂකයින් සිදුකර ඇති පර්යේෂණ අනුව මේවන විට පූර්ව ඓතිහාසික අවධිය සම්බන්ධ කාලනිර්ණ විවිධ ස්ථාන අනුව මෙසේ ලැබී තිබේ. බෙරගල කළුපහණ වත්ත (බදුල්ල) ක්‍රි.පූ 2400-2300 (Somadeva : 2011), හල්දුම්මුල්ල (දියතලාව) ක්‍රි.පූ 1750 (Somadeva : 2010), රංචාමඩම ක්‍රි.පූ 1359 (Somadeva ; Ranjith Disanayake and Resta Fernando 2006: 13), සීගිරිය අසල අලිගල ක්‍රි.පූ. 1000 (Karunaratne and Adikari 1994 : 58), අනුරාධපුර ඇතුළුපුර ක්‍රි.පූ 1000 (Deraniyagala 1992 : 709., 1972 ), පොම්පරිප්පු ක්‍රි.පූ 1000- 800 (Senaviratne : 1984), කෝඵබේ ක්‍රි.පූ 790 ( මැන්දිස් : 2016 ), ඉබ්බන්කටුව ක්‍රි.පූ 700-400 (Bandaranayake and Kilian in Deraniyagala 1992), ඉහළ කලවැල්ලාඋල්පත (සීගිරිය) ක්‍රි.පූ 500 (Jayaratne:2014), කන්තරෝදය (යාපනය) ක්‍රි.පූ 600-500 (Ragupathi:1989), තම්මැන්නාගොඩැල්ල ක්‍රි.පූ 490 (Disanayake :2013), තිස්සමහාරාමය ක්‍රි.පූ. 360-290 (Weissar and Wijeyapala 2001 :279), නිකවලමුල්ල ක්‍රි.පූ 400 (Perera : 1996), මාන්තායි ක්‍රි.පූ. 200 (Carswell and Pricket 1984:62), කලමටුවාච ක්‍රි.පූ. 130 (Deraniyagala 2007:69), පිංචුව ගල් සොහොන් කනත්ත ක්‍රි.පූ. 112 (Deraniyagala 2007:69), හලාවත (දුම්මලසූරිය) ක්‍රි.ව 100-350 (Perera : 2014) වශයෙන් ලැබී තිබේ. පූර්ව ඓතිහාසික අවධියේ සංස්කෘතිය ඊට පෙර පැවති සංස්කෘතියට වඩා වෙනස් වන්නේ එහි පවතින විශේෂතා ගණනාවක් නිසාය. එම විශේෂතා වන්නේ ශ්‍රී ලංකාවට මුල්වරට ග්‍රාමීය ජනපද, සත්ත්ව හා ශාක ගෘහකරණය, කාල රක්ත වර්ණ මැටි මෙවලම් ඇතුළු මැටි බඳුන් නිර්මාණය, නිම් පබළු නිෂ්පාදනය, වාරි තාක්‍ෂණය, යකඩ ඇතුළු අවශේෂ ලෝහ පරිහරණය, සුසාන චාරිත්‍ර ඇතුළු සුවිශේෂ කාරණා හඳුන්වාදීම නිසාය ( Senaviratne: 1984).

ශිලා තාක්‍ෂණයෙන් ලෝහ තාක්‍ෂණයට පිවිසුන පූර්ව ඓතිහාසික මිනිසුන් ශ්‍රී ලංකාවට නව සංස්කෘතික ලක්‍ෂණ ගණනාවක් හඳුන්වාදුන් බැවින් මෙම සංස්කෘතිය ශ්‍රී ලංකාවේ සංස්කෘතික හැඩගැසීමක් ඇති කරන ලද සංස්කෘතිය ලෙස ද හැඳින් වේ. ශ්‍රී ලංකාවේ සෑම පරිසරික කලාපයකම වාස භූමි පිහිටුවා ගන්නා ලද මෙම සංස්කෘතික පිරිස එම සෑම ප්‍රදේශයකම ජීවත් වූ බව තහවුරු වන්නේ ඒ ඒ ප්‍රදේශවල ඔවුන් පිහිටුවා ඇති සුසාන සංකීර්ණ හා ජනාවාස තුළිනි. දැනට වාර්තා වී ඇති ආකාරයට මෙම මිනිසුන් සකස් කරන ලද සුසාන අතරින්



පැරණිතම කාලනිර්ණ ලැබී ඇත්තේ මැටි මංජුසා (Clay Cist) නොහොත් මැටි ඔරු (Clay Canoe) සුසාන සඳහාය. මුල්වරට මෙම සුසාන වාර්තා වන්නේ මාතර බණ්ඩන්තර ප්‍රදේශයේ මාර්ග සංවර්ධන කටයුතුවලදී 1950 දශකයේ දී ය. පී.ඊ.පී දැරණියගල විසින් මෙම සුසාන වර්ගය මුලින්ම වාර්තා කළ ද ඔහු එය සුසාන ලෙස හඳුනාගෙන නැත. එසේම 1980 දශකයේ දඹුල්ල ඉබ්බන්කටුව මෙගලිතික සුසානය ආශ්‍රිතව සිදුකරන ලද කැනීම්වලදී ද මෙවැනි ආකාරයේ සුසානයක් වාර්තා වූ බව වූ බව ආචාර්ය නිමල් පෙරේරා ප්‍රකාශ කරන අතර එවකට එය සුසානයක් වශයෙන් හඳුනාගෙන නැත. එවක එම සුසානය හඳුනාගෙන ඇත්තේ ගිනි දැල්වීමට භාවිත ස්ථානයක් වශයෙන් බවය. 2006 වර්ෂයේ මහාවාර්ය රාජී සෝමදේව විසින් ඇඹිලිපිටිය රංචාමඩම ප්‍රදේශයේ පැවති මෙ වැනි සුසාන කැනීම් කර එම සුසානය ක්‍රි.පූ 1359 අයත් බවත් ඔහු විසින්ම ඉන් පසුව බදුල්ල දිස්ත්‍රික්කයේ බෙරගල කළුපහන වත්ත ස්ථානයේ වූ මෙවැනිම මැටි ඔරු සුසානයක් කැනීම් කර එය ක්‍රි.පූ 2400 ක් පැරණි බවට ද කාලනිර්ණය කිරීමෙන් පසුව මෙම සුසාන වර්ගය සඳහා දැඩි අවධානය යොමුව ඇත. එසේම මහාවාර්ය ගාමිණී අදිකාරී විසින් රුවන්වැල්ල ප්‍රදේශයේ මෙවැනි සොහොන් කැනීම් කර ඒවා ක්‍රි.පූ 2500 අයත් වන බවට කාලනිර්ණය කර ඇත. 2006, 2013 වර්ෂයේ දී ආචාර්ය නිමල් පෙරේරා විසින් ගම්පහ ඕගොඩපොළ හා හලාවත දුම්මලසූරිය ප්‍රදේශයේ මෙ වැනි සුසාන ආශ්‍රිත කැනීම් කර එම සුසාන පිළිවෙළින් ක්‍රි.පූ 130 හා ක්‍රි.ව 100 - 350 අතර කාලයට අයත් බවට කාලනිර්ණය කර තිබේ. මෙවැනි අකෘතියේ සුසාන ඉංදියාවේ ද නොමැති බව ඉන්දීය පූර්ව ඉතිහාසය සම්බන්ධ විශේෂඥයකු වන මහාවාර්ය කේ. රාජන් විසින් දපෙන්වා දී ඇති බැවින් මෙම සුසාන ශ්‍රී ලංකාවට අනන්‍ය සුසාන වර්ගක් වන බව පුරාවිද්‍යාඥයින්ගේ පිළිගැනීම වේ. ඒ අනුව ඉතා අෑත ඉතිහාසයේ සිටම ඓතිහාසික යුගය දක්වා ශ්‍රී ලංකාවට ආවේනික මෙම සුසාන ආකෘතිය ශ්‍රී ලංකාව තුළ විවිධ පරිසර පද්ධති ඇසුරින් දිගු කාලයක් බලපවත්වා තිබෙන බව පෙන්වාදිය හැකිය.

පූර්ව ඉතිහාසයේ සංස්කෘතිය මෙරට ස්ථාපිත වීමෙන් අනතුරුව සුසාන ආකෘති රාශියක් ශ්‍රී ලංකාව පුරාම ස්ථාපිත වී ඇති බව සුසාන ආශ්‍රිත වාස්තුවිද්‍යාව අධ්‍යයනයේ දී හඳුනාගත හැකිය. ඒ අතර මෙගලිතික හා මෙගලිතික නොවන සුසාන වන අතර එම සුසාන අතරින් ශිලා භාවිත කර ඉදිකර ඇති සුසාන මෙගලිතික සුසාන ලෙස

ව්‍යවහර කරනු ලැබේ. මෙගලිතික සුසාන ආකෘති අතර මෙරටින් වාර්තාවන සුසාන ලෙස ශිලා මංජුසා සුසාන (Cist Burial), ශිලා මණ්ඩල සුසාන (Cairn Cercle), ශිලා පෙළ සුසාන (Allinment), ශිලා කේතුක සුසාන ( Cairn Mound), ශිලා ටැම ( Men hir ), ශිලා මඤ්චක සුසාන (Delmenoid) , වන අතර මෙගලිතික සුසාන නොවන සුසාන ලෙස මැටි ඔරු සුසාන හා බරණි සුසාන (Urn Pot) ද පවතන බව පෙන්වාදිය හැකිය( මැන්දිස් : 2016). මෙම සුසාන අභ්‍යන්තරයේ දැකගත හැකි සුවිශේෂත්වය වන්නේ ඒ ආශ්‍රිතව දැකගත හැකි සුසාන තැන්පතුය. මියගිය පුද්ගලයා භාවිත කරන ලද විවිධ උපකරණ හා මෙවලම් මෙන්ම ආභරණ වර්ග වන පබළු මාල, වලළු, ලෝහ උපකරණ, හා මැටි බදුන් ඇතුළු දෑ මෙහි තැන්පත් කර තිබේ. එය එවක ක්‍රියාත්මක වූ සුසාන වාර්තූ අතර දක්නට ලැබෙන සුවිශේෂ අභිචාර ක්‍රම ලෙස ද පෙන්වාදිය හැකිය. ඒ අනුව ශ්‍රී ලංකාවේ පූර්ව ඓතිහාසික සංස්කෘතික අවධිය බොහෝ ඇත අතීතයේ දී ආරම්භව සහසු වර්ෂ ගණනාවක් විකාශය වී ඇති බව පර්යේෂකයින් පෙන්වා දී තිබේ. පූර්ව ඓතිහාසික අවධියේ පැවති මෙම සුසාන වාර්තූ වැදගත් වන්නේ ඊට පෙර පැවති සංස්කෘතිය වන මධ්‍ය ශිලා යුගයට වඩා විධිමත් ආකාරයට එම කටයුතු සමාජයට හඳුන්වාදීම නිසාය. එසේම පූර්ව ඓතිහාසික සංස්කෘතිය තුළ ජීවත් වූ මිනිසුන් විසින් ශ්‍රී ලංකා සමාජයට හඳුන්වාදුන් විධිමත් භූමදාන ක්‍රමවේද මෙරට සුසාන ආශ්‍රිත වාස්තුවිද්‍යාව හැදෑරීමේදී ද වැදගත් වේ (මැන්දිස් 2016 : 150 - 153).

**ශවෝපාචාර ක්‍රම**

**2.1 මැටි ඔරු සුසාන**

ශ්‍රී ලංකාවටම ආවේණික සුසාන ක්‍රමයක් වන මැටි ඔරු හෙවත් මැටි මංජුසා සුසාන ශ්‍රී ලංකාවේ පූර්ව ඉතිහාසයේ සුවිශේෂ සුසාන වර්ගයක් ලෙස පෙන්වාදිය හැකිය. ශ්‍රී ලංකාවේ තෙත් කලාපයේ හා අන්තර් මධ්‍යම කලාපය තුළින් වාර්තා වන මෙම සුසාන 1952 වසරේ දී පී. ඊ .පී දැරණියගල විසින් මාතර බණ්ඩන්තර දී මුල්වරට මෙම වාර්තා කර තිබේ (Wanninayake 2016: 216). නමුත් මෙය එවක සුසානයක් ලෙස නිශ්චිත ලෙස ඔහු හඳුනාගෙන නැත. 1982 වර්ෂයේ දී ඉබ්බන්කටුව මෙගලිතික සුසාන භූමිය ආශ්‍රිත පුරාවිද්‍යා කැනීමවලදී ද මෙවැනි ආකෘතියේ සුසානයක් පුරාවිද්‍යා කැණීමකට ලක්කළ ද එකල එය හඳුනාගෙන ඇත්තේ ගිනි දල්වන ලද ස්ථානයක් ලෙසය. එම සුසානය

තුළ තිබී කානීලියන් පබළු හමු වී ඇති අතර එයින් ලබාගත් අගුරු සාම්පල ආශ්‍රිතව සිදු කරන ලද කාලනිර්ණයවල දී එම සුසානය ක්‍රි.පූ 720 ට කාලනිර්ණය වී ඇති බව ආචාර්ය නිමල් පෙරේරා විසින් ප්‍රකාශ කරන ලදී (පෙරේරා සමඟ සිදුකළ සම්මුඛ සාකච්ඡාව 2017). 1996 වර්ෂයේ දී ආචාර්ය නිමල් පෙරේරා විසින් අත්තනගල්ල වාරණ ලෙන ආසන්නයේ ඇති ඕගොඩපොළ ස්ථානයේ ප්‍රදේශයේ වූ සුසානයක් කැණීම් කර එය ක්‍රි.පූ 130 ට අයත් වන බවට කාබන් කාලනිර්ණ අනුව පෙන්වා දී ඇත (එම). ගාමිණී අදිකාරී විසින් රුවන්වැල්ල නිකවලමුල්ල ප්‍රදේශයේ මැටි ඔරු සුසානයක් ආශ්‍රිතව කැණීම් සිදුකර එය ක්‍රි.පූ 400 ට අයත් වන බවට කාලනිර්ණය කර තිබේ (දිසානායක : 2011 සම්මුඛ සාකච්ඡාව 2016). 2006 වර්ෂයේ මහාචාර්ය රාජ් සෝමදේව විසින් ඇඹිලිපිටිය රංචාමඩම ප්‍රදේශයේ සුසාන කැණීම් කර එම සුසානය ක්‍රි.පූ 1359 (Somadeva 2006 : 13). හා දියතලාව හල්දුම්මුල්ල සුසානය කැණීම් කර එය ක්‍රි .පූ 1750 ක් පැරණි බවත්, ඊට පසුව බෙරගල කළුපහණවත්ත ආශ්‍රිතව මෙවැනි සුසානයක් කැනීම් කර ක්‍රි.පූ 2400 අයත් බවට කාලනිර්ණය කර තිබේ (මනමේන්ද්‍රආරච්චි හා අදිකාරී 2014 : 227). 2013 වර්ෂයේ නිමල් පෙරේරා විසින් හලාවත දුම්මලසූරිය ප්‍රදේශයේ සුසාන ආශ්‍රිත සිදු කරන ලද කැණීම අනුව එම සුසානය ක්‍රි.ව 350 ට අයත් බව කාල නිර්ණය කර ඇත. මෙ වැනි ආකෘතියේ සුසාන ඉංදියාවේ ද නොමැති

බව ඉන්දීය පුර්ව ඉතිහාසය සම්බන්ධ විශේෂඥයකු වන මහාචාර්ය කේ. රාජන් විසින් ද පෙන්වා දී ඇති බව නිමල් පෙරේරා සමඟ සිදු කළ සම්මුඛ සාකච්ඡාවේ දී පැහැදිලි විය. ඒ අනුව ඉතා ඈත ඉතිහාසයේ සිටම ඓතිහාසික යුගය දක්වා සහසු වර්ෂ තුනකට ආසන්න කාලයක් මැටි ඔරු සුසාන ආකෘතිය ශ්‍රී ලංකාව තුළ බලපවත්වා තිබේ. මෙතෙක් හමු වූ මැටි ඔරු සුසාන බොහෝමයක් ස්ථාපිත වී ඇත්තේ කඳුකර කලාපයේ හා අන්තර් මධ්‍යම කලාපයේ වී ද සුවිශේෂ වේ. මැටි ගුලි ගෙන පතුරක් ආකාරයට සකස් කර ගෙන භාරන ලද වළේ බිත්තිවල අළවා සුසානය සකස් කර ගෙන තිබේ. මෙම සුසාන තුළ මළ මිනිසුන් සම්පූර්ණ වශයෙන් පුළුචා තිබීම සිදුකර ඇති අතර දහනයට පෙර මෘතදේහය සමඟ පුජා මුට්ටි තුළ අහරන වර්ග හෝ මෙවලම් වර්ග බහා දැවීම සිදුකර අර්ධ දහන අවස්ථාවේදී මැටිබෝලවලින් සුසානය ආවරණය කර තිබේ. එම නිසා සුසානය අභ්‍යන්තරයේ හමුවන මැටි බඳුන් බොහෝමයක් කැඩී තිබෙන අතර තැන්පත් කර ඇති අනෙකුත් දෑ දැඩි දහනයකට ලක්වී තිබීම හඳුනාගත හැකිය .



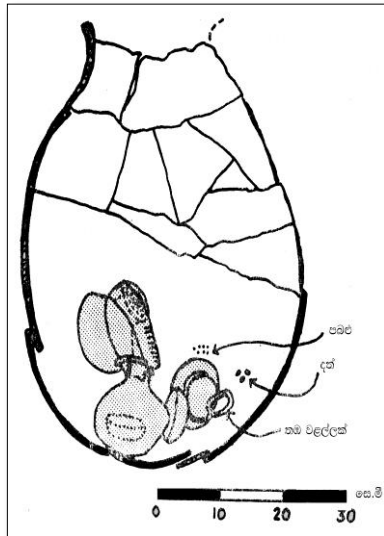
ඡායාරූප අංක 7 නිකවල මුල්ලෙන් හමුවන මැටි ඔරු සුසාන හෙවත් මැටි මංජුසා සුසාන



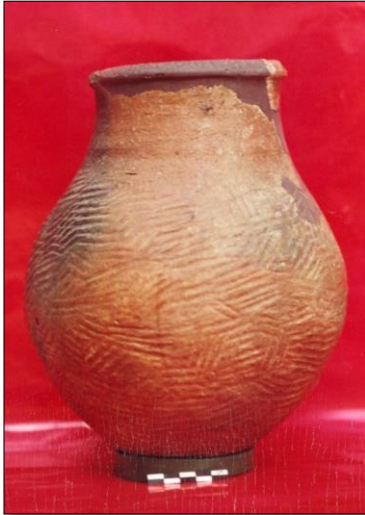
ඡායාරූප අංක 10 මැටි ඔරු සුසානයක් ඉදිකිරීමේ බිත්ති සකස් කර තිබෙන ආකාරය

## 2.2 බරණි සුසාන (Urn pot)

පූර්ව ඓතිහාසික යුගයේ ජීවත් වූ මිනිසුන් විසින් සිය අවමංගලය කටයුතු සඳහා භාවිත කරන ලද තවත් මෙගලිතික නොවන සුසාන පෙන්වාදිය හැකිය. පුළුස්සන ලද මැටි බරණියක් උපයෝගී කරගෙන එම මැටි බරණිය තුළ හේමාව ශේෂ හෝ අස්ථි තැන්පත් කර වල දැමීම මෙම සුසාන වාර්තූය ලෙස පෙන්වාදිය හැකිය. මෙම සුසාන ක්‍රමය තුළ දී සිදු වන්නේ මියගිය තැනැත්තාගේ හේමාවශේෂ හෝ සැකිළි කොටස් මහා කුම්භයක හෝ කුඩා කුම්භයක බහා වල දැමීමය. එම බරණි ප්‍රමාණයෙන් විශාල හා තරමක් කුඩා බඳුන් වන අතර ඒවා කාල රක්ත වර්ණ මෙන්ම සාමාන්‍ය රක්ත වර්ණ බඳුන් වේ. ශ්‍රී ලංකාව තුළින් මෙවැනි සුසාන තෙක්කම්, කරම්බන්කුලම, මාකේට්ට, කොක්ඵබේ, ඉබ්බන්කටුව, තම්මැන්නාගොඩැල්ල, ගල්අතර, පොම්පරිප්පුව, අන්දරුවැව ආනෙයිකොඩ්ඩායි ආදී ස්ථානවලින් වාර්තා වී තිබේ. පොම්පරිප්පුව සුසාන භූමිය ආශ්‍රිතව කැණීම් කරන ලද විමලා බෙග්ලි විසින් පෙන්වා දී තිබෙන ආකාරයට එම සුසාන බරණි තුළ තිබී මානව අස්ථි, දත්, පබළු, තඹ වළලු, යකඩ කොටස් වාර්තා වී තිබේ (Begly 1981: 51 - 95). මෙම සුසානයේ බරණි නිර්මාණය කිරීමේ දී සමහර සුසාන බරණිවල පතුල උල් ආකාර ලෙස ද සමහර සුසාන බරණිවල පතුල රවුම් ආකාර ලෙසට ද නිර්මාණය කර තිබේ.



සැලසුම් අංක 1 පොම්පරිප්පුවෙන් හමුවන බරණි සුසානයක්



ඡායාරූප අංක 11 පොම්පරිප්පුවෙන් හමුවන බරණි සුසානයක්

### 2.3 මෙගලිතික සුසාන

ශ්‍රී ලංකාව තුළින් හමුවන පූර්ව ඓතිහාසික යුගයට අයත් සුසාන අතරින් සුලභ ලෙස වාර්තා වන සුසාන විශේෂය වන්නේ මෙගලිතික සුසානයන්ය. මෙම සුසාන මීට පෙර විස්තර කරන ලද මැටි ඕරු සුසානවලට හා බරණි සුසානවලට වඩා වෙනස් වේ. මෙගලිතික යන වචනය පුරාවිද්‍යාඥයින් භාවිතයට ගනු ලබන්නේ 19 වැනි සියවස අග භාගයේ සිටය. මෙහි පුරෝගාමියා වන්නේ ප්‍රංශ ජාතික ශිල්පී ඩැනියෙල්ය. Meges යන ශ්‍රීක වචනයෙන් නිෂ්පන්න මහා යන්නත් Lithic යන ශ්‍රීක වචනයෙන් නිෂ්පන්න ශිලාමය යන්නත් එකතුකර Megalithic හෙවත් මහා ශිලා යන්න නිර්මාණය වී ඇත. ගෝල්ඩන් වයිල්ඩ්ඩේ පෙන්වාදෙන ආකාරයට මහා ශිලා යන්නෙන් ස්මාරක ඉදිකිරීමට භාවිත කරන ලද ද්‍රව්‍යය ගම්‍ය නොවන බවත් එමගින් අවමංගල්‍ය හෝ අනුස්මරණ විධියක් නිරූපනය වන බවත් පෙන්වා දී ඇත. මෙගලිතික සුසාන සඳහා ශිලා මාධ්‍ය භාවිත කර ඇති අතර ඒ සඳහා ශිලා පුවරු , ශිලා ටැඹ, ශිලා කුට්ටි භාවිතා කර සුසාන ඉදිකර තිබෙන බැවින් මෙම සුසාන මෙගලිතික සුසාන වශයෙන් අර්ථ දක්වා තිබේ.

### 2.3.1 ශිලා මංජුසා සුසාන (Cist burial)

ශ්‍රී ලංකාවේ පූර්ව ඓතිහාසික අවධිය තුළින් බහුල ලෙස වාර්තා වී තිබෙන මෙගලිතික සුසාන වර්ගය ලෙස ශිලා මංජුසා සුසාන (Cist burial) පෙන්වාදිය හැකි ය. මෙම වර්ගයේ සුසාන යාපන අර්ධද්වීපය, උතුරු මැද, වයඹ, අග්නිදිග හා නැගෙනහිර හා දකුණු පලාත යන ලංකාවේ සෑම පලාතක් තුළින්ම වාර්තා වී තිබේ. ශිලා මංජුසා සුසාන ඉදිකිරීම සඳහා ශිලා පුවරු භාවිත කර තිබෙන අතර ඒවා තරමක් විශාල හා කුඩා ප්‍රමාණවලින් ද යුක්ත වේ. සිරස් අතට සිටුවන ලද ශිලා පුවරු හතරක් පෙට්ටික් ලෙස සකස් කර මෙම සුසාන ඉදිකර තිබේ. එසේ සකස් කරනු ලබන ගල් පෙට්ටිය හතරැස් හා සෘජු කෝණාසාරාකාර හැඩවලට සකස් කර තිබෙන අතර සමහර ශිලා මංජුසා සුසාන ස්වස්ථිකාකාර ලෙස ද ඉදිකර තිබේ. මෙසේ සකස් කරන ලද සෙල් පෙට්ටිය අභ්‍යන්තරයේ මැටි මුට්ටි තුළ බහාලනු ලැබූ මානව අස්ථි හෝ මල මිනිය දහනය කරන ලද අඟුරු තැන්පත් කර ඒ සමඟ මියගිය පුද්ගලයා භාවිත කරන ලද ආභරණ ඇතුළු පළඳනා මෙන්ම ඊ හිස්, නියන් හා තල, තඹ අංජන කුරු ඇතුළු විවිධ උපකරණ පූජා මුට්ටි තුළ බහා සොහොන අභ්‍යන්තරයේ තැන්පත් කර විශාල පියන්ගලකින් වසා තිබේ. මෙය එක් අතකින් අභිචාර කටයුත්තක් ලෙස සැලකිය හැකි අතර එමඟින් මියගිය පුද්ගලයාගේ මරණින් මතු ආත්මය පිළිබඳ ඔවුන් තුළ වූ ආකල්පයක් සංකේතානුසාරයෙන් දැක්වීම විය හැකි බව පෙන්වාදිය හැකිය. ශ්‍රී ලංකාවේ ශිලා මංජුසා සුසාන වැඩිම ප්‍රමාණයක් දැනට වාර්තා වන්නේ මල්වතු ඔය, යාන් ඔය, කිරිදි ඔය දැදුරු ඔය ආදී ගංගා නිම්න ආශ්‍රිතවය. ඒ අතරින් යාන්ඔය මධ්‍ය නිම්නයේ වර්ග කිලෝමීටර් 1400 භූ වපසරිය තුළ වැඩිම ප්‍රමාණයක් මෙගලිතික සුසාන ස්ථානගත වී තිබේ. එම නිම්නයේ පමණක් මෙගලිතික සුසාන ස්ථාන 29 ක් පමණ පවතින වන බව මේ වන විට සිදුකර තිබෙන ගවේෂණවලින් වාර්තා කර තිබේ. (මැන්දිස් 2017). මුළු යාන් ඔය පුළුල් නිම්නය ආශ්‍රිතව පූර්ව ඓතිහාසික සංස්කෘතියට අයත් සුසාන 32 වාර්තා වේ. ඒ අතරින් මධ්‍ය යාන් ඔය නිම්නයේ සුසාන ස්ථානගතව ඇති ස්ථාන ලෙස තම්මැන්නාගොඩැල්ල, ගල්ඇඳකටුව, කල්පෙ, ගුරුගල්හින්න, නෙළුගොල්ලාකඩවල, ඇලපත්වැව, මහපොතාන, බෙරවායගල, කොක්ප්බේ, පත්වත්ත, පඩරැල්ලාව, දිවුල්වැව, රබෑව, මල්පෝරුවල, කිරිමැටියාව, ඕලුවැව,

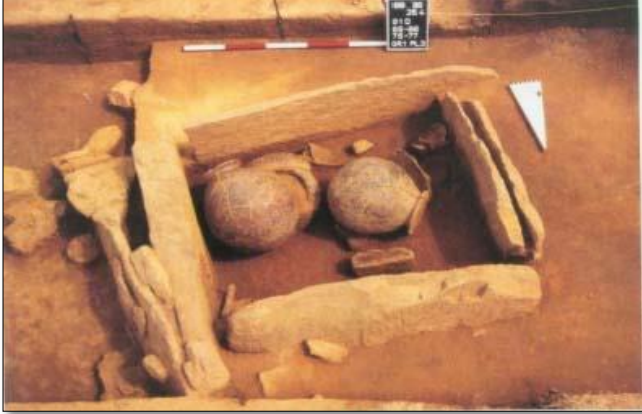


නෙතුගොල්ලව,කනගහඋල්පන, කරුවලගස්වැව, වාහල්කඩ, මාවතවැව, ගුරුගල්හින්න, කොක්ඵබේ, මරදන්මඩුව, පරංගියාවාඩිය, දික්වැව, ඇතාබැදිවැව, පන්කැටියාව, පඵකැටිවැව, ආදී ස්ඵාන පෙන්වාදිය හැකිය.

මෙම සුසාන භූමි අතරින් 1970 දශකයේ දී රාජා ද සිල්වා විසින් ගුරුගල්හින්න ආශ්‍රිතව කැනීම් සිදුකර තිබෙන අතර එම සුසානය විද්‍යාත්මක ලෙස කාලනිර්ණය කර නොමැත. 2013 වර්ෂයේ දී රංජන් දිසානායක තම්මැන්නාගොඩැල්ල ආශ්‍රිතව පුරාවිද්‍යා කැනීම් සිදුකර එම සුසාන භූමිය ක්‍රි. පූ. 490 අදින් අවුරුදු 2490 ක් පැරණි බව තහවුරු කරගෙන තිබේ (රංජන් දිසානායක සමඟ සිදුකළ සම්මුඛ සාකච්ඡාව 2016). එසේම 2016 වර්ෂයේ දී තුසිත මැන්දිස් විසින් කොක්ඵබේ මෙගලිතික සුසාන භූමිය ආශ්‍රිතව සිදු කරන ලද පුරාවිද්‍යා කැණීම්වලට අනුව එම සුසානය ක්‍රි.පූ 790 ට අයත් බව කාලනිර්ණය කර තිබේ (මැන්දිස් : 2017). මෙම කාලනිර්ණය මෙතෙක් ශ්‍රී ලංකාවෙන් වාර්තා වන මෙගලිතික සුසාන සම්බන්ධව ඇති පැරණිතම කාලනිර්ණ වන අතර මීට පෙර පැවති පැරණි කාලනිර්ණය ඉබ්බන්කටුවෙන් වාර්තා වූ කාලනිර්ණයයි එය ක්‍රි.පූ 750 ලෙසටය (මනමේන්ද්‍රආරච්චි සහ අදිකාරි 2014 : 21). මෙයට අමතරව ශිලා මංජුසා සුසාන මාමඩුව, අලුත්බෝඹුව, කදිරවේලි, ඉබ්බන්කටුව, ගල්ගමුව අන්දරවැව, වට්ටක්කවාඩිය, පිංවැව ගල්පොහොන් කනත්ත, පොල්පිතිගම, ආනෙයිකොඩ්ඩායි, ගල්වෙල යටිගල්පොත්ත, හම්බන්තොට තඹරව ආදී ස්ඵානවල ද පවතින බව පෙන්වාදිය හැකිය.



ඡායාරූප අංක 12 ශිලා මංජුසා සුසානයක සුසානය වසා ඇති පියන්ගල



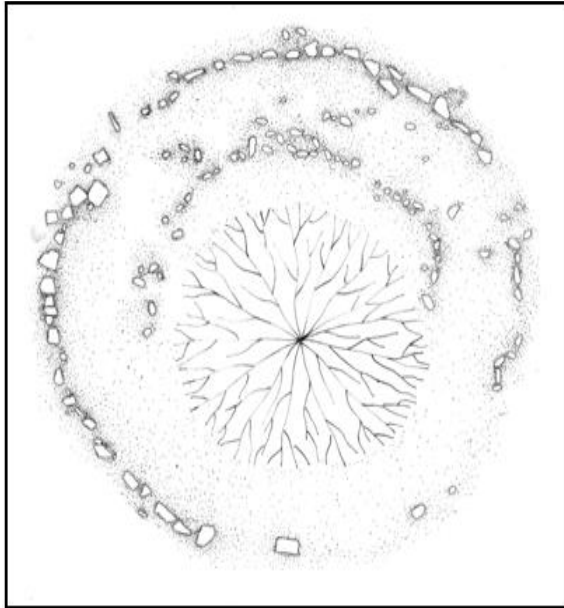
ඡායාරූප අංක 13 ශිලා මංජුසා සුසානයක පැතිගල් සකස් කර ඇති ආකාරය

### 2.3.2 ශිලා මණ්ඩල සුසාන (Cairn circle)

ශ්‍රී ලංකාවෙන් වාර්තාවන මෙගලිතික සුසාන අකෘති අතර හඳුනාගත හැකි තවත් වැදගත් සුසාන ආකෘතියක් වන්නේ ශිලා මණ්ඩල වර්ගයේ සුසානයන්ය. එම සුසාන නිර්මාණය කිරීමේ දී ශිලා මංජුසා සුසානයක් තනා එය වටා රවුමට ශිලා කුට්ටි කවයක් ලෙස හෝ කව දෙකක් ලෙස යොදා සුසානය නිර්මාණය කර තිබේ. මෙවැනි සුසාන වව්නියාව මාමඩුව ප්‍රදේශයේ පවතින බව සුදර්ශන් සෙනෙවිරත්න පෙන්වා දී ඇති අතර (Senavirathne: 2007 ). රංජිත් දිසානායක හා තුසිත මැන්දිස් පෙන්වාදෙන ආකාරයට මෙවැනි සුසාන කහටගස්දිගිලියට නුදුරු පළකැට්ටුව (වළඟවිද්දුව) පවතින බව පෙන්වා දී තිබේ (මැන්දිස් :2016 ). මීට අමතරව මෙම සුසාන මොරගොඩයාය, ඕලුවැව, ගොරකපැලස්ස, නිලගිරි සෑය, කෝවිල්නැන්න, සෙට්ටිවත්ත, කල්කනෙ පාලම යන ස්ථානවලින් ද වාර්තා වී තිබේ.



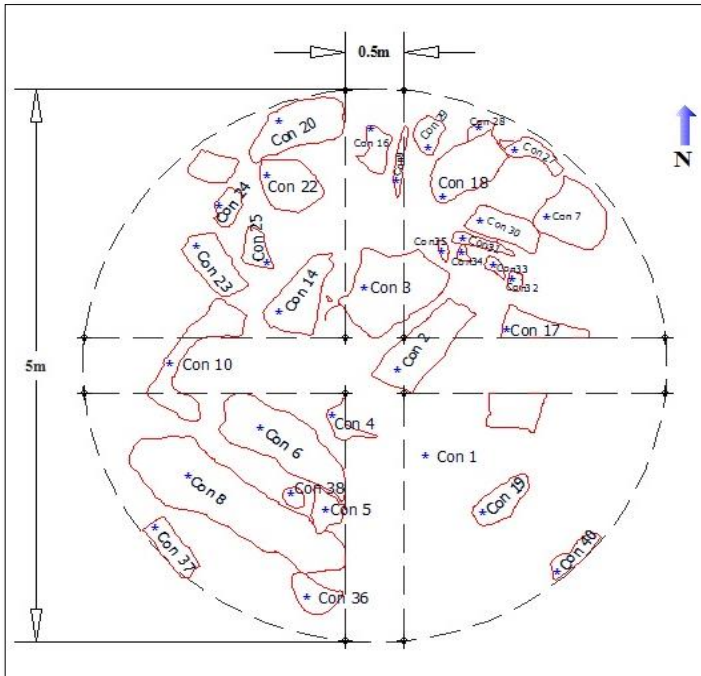
ජායාරූප අංක 14 පළකැට්වැව (වලහවිද්දවැව) වාර්තාවන ශිලා මණ්ඩල සුසානය



සැලසුම් අංක 2 පළකැට්වැව (වලහවිද්දවැව) වාර්තාවන ශිලා මණ්ඩල සුසානය

### 2.3.3 ශිලා කේතුක සුසාන (Cairn mound / Cairn heap)

ශිලා කේතුක වර්ගයේ සුසාන පූර්ව ඓතිහාසික යුගයේ දී මෙරට ශවෝපාචාර කටයුතුවල දී නිර්මාණය කර ඇති තවත් සුවිශේෂ සුසාන විශේෂයක් ලෙස පෙන්වාදිය හැකිය. මෙම සුසාන නිර්මාණය කිරීමේ දී මියගිය පුද්ගලයාගේ හෂ්මාවශේෂ හා ඔහු භාවිත කරන ලද ආභරණ ඇතුළු අනෙකුත් භාණ්ඩ මැටි බරණි හා පූජා මුට්ටිවල දමා වල දමා ඒ මත කැටගල් හෝ ගල් පුවරු කන්දක් ආකාරයට ගොඩගසා සුසානය සකස් කර තිබේ. මෙවැනි සුසාන ශ්‍රී ලංකාව තුළින් දැනට වාර්තා වී ඇත්තේ කහටගස්දිගිලියට නුදුරු කොක්ඵබේ, හොරොච්චොතානට නුදුරු නිකවැව (පරංගියාවාඩිය), මොරගොඩයාය, ඕලුවැව යන ස්ථානවලින්ය.



සැලසුම් අංක 3 කොක්ඵබේ පිහිටි ශිලාකේතුක වර්ගයේ සුසානය



ඡායාරූප අංක 15 කොක්ඵ්බේ පිහිටි ශිලා කේතුක වර්ගයේ සුසානය



ඡායාරූප අංක 16 නිකවැව පිහිටි ශිලා කේතුක සුසානය

### 2.3.4 ශිලා පෙළ සුසාන (Alignment)

ශ්‍රී ලංකාවෙන් මෙතෙක් වාර්තාවී ඇති ශිලා පෙළ වර්ගයේ එකම සුසානය පිහිටා ඇත්තේ කහටගස්දිගිලියට නුදුරු කොක්ඵබේ මෙගලිතික සුසාන භූමියේය. මීටර් එකක් පමණ උස ශිලා පුවරු සිරස් අතට පොළවේ සිටුවා තිරස් අතට පෙළක් ආකාරයට මීටර් 15 පමණ දිගට සකසන ලද ශිලා පෙළක දෙපැත්තේම සුසාන බරණි හා පූජා මුට්ටි වලදමා තිබේ. මෙය සුවිශේෂ සුසාන ක්‍රමයක් වන අතර එය ශ්‍රී ලංකාවෙන් වාර්තාවන දුර්ලභ සුසාන වර්ගයක් ලෙස ද හඳුන්වාදිය හැකිය. 2016 වර්ෂයේ දී මෙම සුසානයේ කොටසක් තුසිත මැන්දිස් විසින් කැනීම් සිදුකර එය ක්‍රි.පූ 770 අයත් බවට කාලනිර්ණය කර තිබේ.



ඡායාරූප අංක 17 කොක් ඵබේ ශිලාපෙළ සුසානයේ පිහිටීම



ජායාරූප අංක 18 කොක් එබේ සුසාන බරණි තැන්පත් කර ඇති ආකාරය

### 2.3.5 ශිලා ටැඹ සුසාන (Men hire)

ශ්‍රී ලංකාවේ හමුවන දුර්ලභ ඝනයේ සුසාන විශේෂයක් ලෙස ශිලා ටැඹ සුසාන වර්ගය ද පෙන්වාදිය හැකිය. දැනට වාර්තාවන අන්දමට මෙවැනි සුසානයක් මැදවච්චිය හොරොච්චොනාන මාර්ගයේ තම්මැන්නාගොඩැල්ල ස්ථානයේ පිහිටා තිබෙන බවට උපකල්පනය කර තිබේ. මෙම සුසානය ඉදිකර ඇත්තේ විශාල ශිලා ටැඹක් සිරස් අතට සිටුවා එම ශිලා ටැඹ වටා මැටි මුට්ටි තුළ මියගිය තැනැත්තාගේ භෂ්මාවශේෂ හා ඔහු භාවිත කරන ලද ආභරණ ඇතුළු සුසාන තැන්පතු පූජා මුට්ටි තුළ බහා ඒ වටා තැන්පත් කර තිබීමය. රංජිත් දිසානායක විසින් තම්මැන්නාගොඩැල්ල තුළ ඇති මෙම සුසානය 2013 වර්ෂයේ කැනීම් කර තිබේ. වර්තමානය වන විට එය කඩා දමා තිබෙන අතර එය වටා ඇති කඩාදමන ලද ශිලා කොටස් අනුව මෙය ශිලා ටැඹ සුසානයක් බව උපකල්පනය කළ හැකිය.



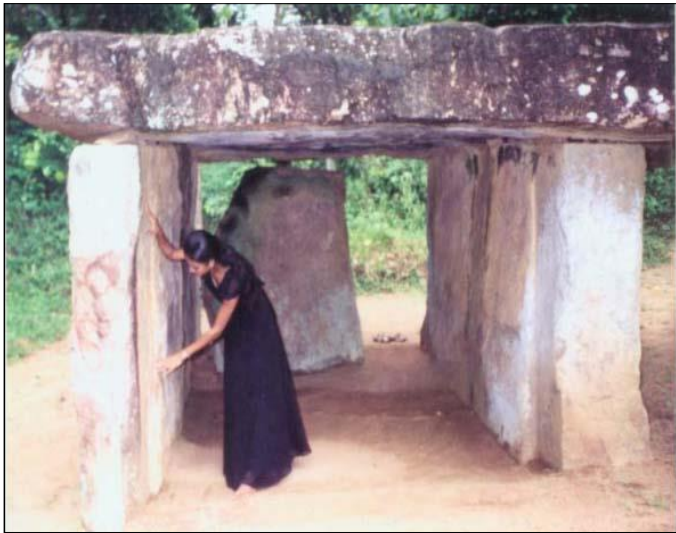
ඡායාරූප අංක 19 ශිලා ටැඹ සුසානය තම්මැන්නාගොඩැල්ල

### 2.3.6 ශිලා මඤ්චක සුසාන (Delmenoid)

ශිලා මඤ්චක වර්ගයේ සුසාන ද පූර්ව ඓතිහාසික අවධියේ ශ්‍රී ලංකාවේ ශවෝපාචාර කටයුතු සඳහා ඉදිකරන ලද සුසාන විශේෂයකි. මෙම සුසාන ආකෘතිය ශිලා මංජුසා සුසාන ක්‍රමවේදයට සමාන ලෙස ඉදිකර තිබුණ ද එයින් වෙනස් වන්නේ ඒවා පොළවෙන් ඉහළට සිරස් අතට සිටුවන ලද විශාල ගල් පුවරු යොදා ගල් ගෙයක් ආකාරයට ඉදිකර තිබීම නිසාය. එම ගල්ගෙය අභ්‍යන්තරයේ සුසාන බරණි තැන්පත් කර තිබෙන අතර මෙවැනි සුසානයක් රඹුක්කනට නුදුරු පදවිගම්පොළ නම් ස්ථානයෙන් වාර්තා වේ. පදවිගම්පොළ සුසානය තරම් විශාල නොවූ මෙවැනි සුසාන හොරොවිපොතානට නුදුරු වාහල්කඩ ප්‍රදේශයේ හා කහටගස්දිගිලියට නුදුරු ගල්ඇදකටුව හා දිවුල්වැව නම් ස්ථාන වලද දක්නට තිබේ (Senavirathne : 1984 , මැන්දිස් : 2016). මෙම සුසානයේ විශේෂත්වය වන්නේ එහි ඉදිරි පස විවෘතව තැබීම හෝ ඉදිරිපස වසා දමා තිබීමය. වසාදමන ලද සුසානයක නම් වසා දමන ලද ඉදිරිපස පාෂාණ පුවරුවේ වෘත්තාකාර සිදුරක් හෝ සෘජුකෝණාස්‍රාකාර කවුළුවක් තබා තිබේ. ශ්‍රී ලංකාවෙන්



හමුවන මෙම සුසාන නිධන් හොරුන් විසින් දැඩි ලෙස විනාශ කර තිබෙන බැවින් මෙම තත්ත්වය හඳුනාගැනීමට නොහැකි වී තිබේ.



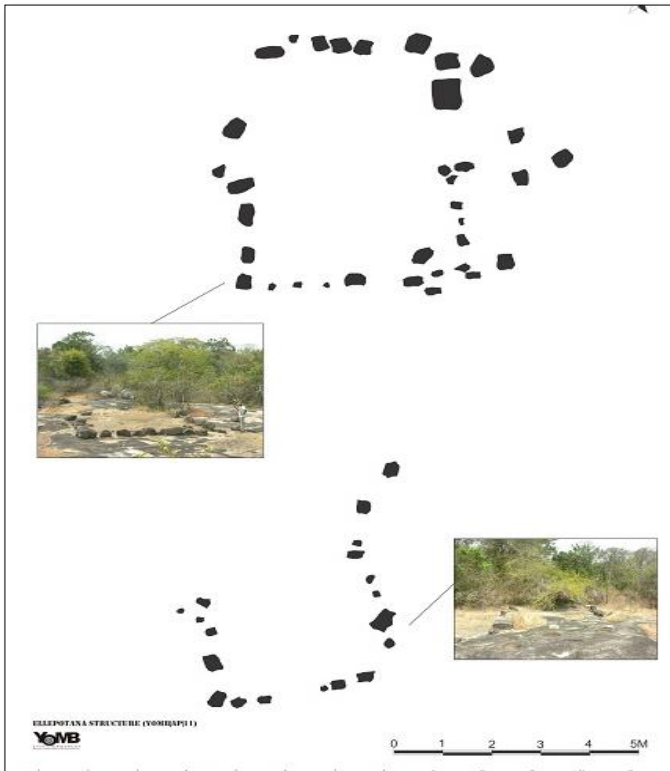
ඡායාරූප අංක 20 පදවිගම්පොළ ශිලා මඤ්චක සුසාන



ඡායාරූප අංක 21 වාහල්කඩ දක්නට ලැබෙන ශිලා මඤ්චක සුසාන

### 2.3.7 සෘජුකෝණාස්‍රාකාර සුසාන (Rectangler Burial)

ශ්‍රී ලංකාවෙන් වාර්තාවන මෙගලිතික සුසාන අකෘති අතර හඳුනාගත හැකි තවත් වැදගත් සුසාන ආකෘතියක් වන්නේ සෘජුකෝණාස්‍රාකාර වර්ගයේ සුසානයන්ය. එම සුසාන නිර්මාණය කිරීමේ දී සුසානය වටා සෘජුකෝණාස්‍රාකාර ආකාරයට ශිලා කුට්ටි තබා සුසානය නිර්මාණය කර තිබේ. මෙවැනි සුසාන කහටගස්දිගිලියට නුදුරු ඇලපත්වැව ප්‍රදේශයේ පවතින බව රංජිත් දිසානායක පෙන්වා දී ඇත (රංජිත් දිසානායක සමඟ සිදුකළ සම්මුඛ සාකච්ඡාව 2016)



ඡායාරූප අංක 22 ඇලපත් වැව පිහිටි සෘජුකෝණාස්‍රාකාර සුසානය

### 3. සුසාන අභිචාර

ශ්‍රී ලංකාවේ පූර්ව ඓතිහාසික යුගයේ අවමංගලය වාරිතූ පිළිබඳව විමර්ශනය කිරීමේ දී මිනිසකු මියගිය පසුව ඔහුගේ මතු ආත්මභවය වෙනුවෙන් සිදු කරන ලද අභිචාරමය ක්‍රියාවලිය මෙම යුගයේ සුසාන ඇසුරින් අභිචාර ලෙස හඳුනාගත හැකිය. ඒ අතර සුසානයට රැගෙන එන මියගිය පුද්ගලයාගේ දේහය සුසාන භූමියේ තබා යම්කිසි ආගමික කටයුත්තක් සිදුකළ බවට හඳුනාගත හැකි සාධකයක් තම්මැන්නාගොඩැල්ල සුසානය තුළ පවතී. එම සුසාන භූමියේ මැද කොටසේ ඇති වෘත්තාකාර ලෙස සකස් කරන ලද ශිලාමය නිර්මාණ දෙකක් ( විශාල හා කුඩා) හඳුනාගත හැකි අතර එම ශිලා නිර්මාණය ගැටියක් සහිතව නිර්මාණය කර තිබේ. එය එසේ නිර්මාණය කරන්නට ඇත්තේ සුසාන භූමියට රැගෙන එන මෘත දේහය ඒ මත තබා යම් ආගමික වාරිතූ ඉටුකිරීමේ උවමනාවෙන් විය යුතු බව උපකල්පනය කළ හැකිය. තම්මැන්නාගොඩැල්ල සුසාන භූමියේ මැද කොටසේ පිහිටා ඇති මෙම නිර්මාණය තුළ අඩි හයක පුද්ගලයකු පහසුවෙන් දිගාකර තැබිය හැකි අතර එයට වඩා කුඩා රවුම තුළ කුඩා දරුවකු ඒ ආකාරයටම දිගාකර තැබිය හැකිය. මෙවැනි අභිචාරමය කටයුතු වර්තමානයේ දී ද සුසාන භූමි තුළ සිදු කරනු ලැබේ.



ජායාරූප අංක 83 තම්මැන්නාගොඩැල්ල සුසානයෙන් හමුවන වෘත්තාකාර ශිලා නිර්මාණය

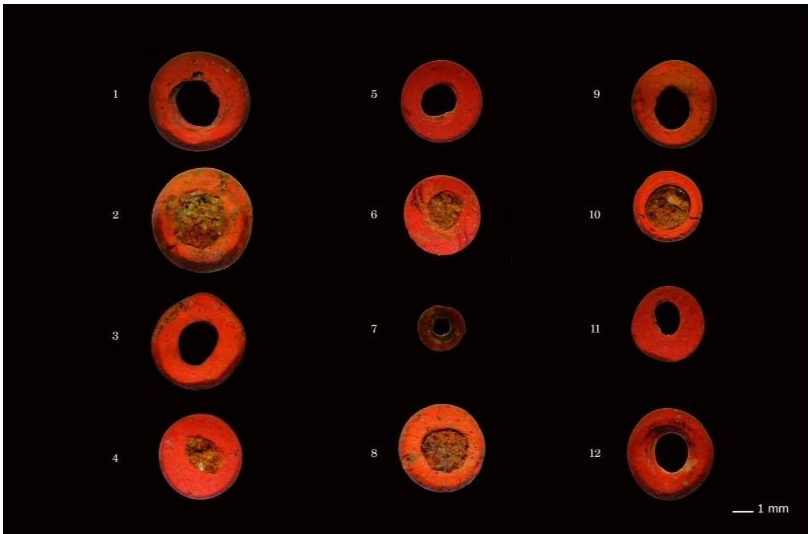
#### 4. සුසාන තැන්පතු

ශ්‍රී ලංකාවේ පූර්ව ඓතිහාසික යුගයට අයත් සුසාන ආශ්‍රිතව ඒවායේ තැන්පත් කර තිබී හමුවන තැන්පතු අතර ප්‍රධාන වශයෙන්ම විවිධ වර්ගයේ පබළු දක්නට ලැබේ. එම පබළු අතර කානීලියන්, ඇගේට්, ඔනික්ස්, රන්, වීදුරු, හා බෙලිකටුවලින් තැනූ පබළු වර්ග ඉබ්බන්කටුව, තම්මැන්නාගොඩැල්ල, කොක්චබේ, ගලේවෙළ, පොම්පරිප්පුව, ආනෙයිකොඩ්ඩායි, රංචාමඩම ආදී ස්ථාන ඇතුළු තවත් ස්ථානවලින් වාර්තාවී තිබේ. එසේම සුසාන තැන්පතු අතර යකඩින් නිර්මිත වළළු, කරාමු, ඊ හිස්, තල, හා විවිධ කෘෂි උපකරණ සුසාන තුළ තැන්පත් කර තිබී වාර්තා වී ඇත. එයට අමතරව තඹවලින් නිර්මාණය කරන ලද වළළු මෙන්ම ස්ත්‍රීන් ඇස් අලංකරණය සඳහා භාවිත කරන අංජන කුරු ගුරුගල්හිත්ත සුසානයෙන් ලැබී තිබෙන බව රාජා ද සිල්වා වාර්තා කර තිබේ.

පොම්පරිප්පු සුසාන භූමිය තුළ විමලා බෙග්ලි විසින් සිදු කරන ලද කැණීම්වල දී තිරුවානා හා කහදවලින් නිර්මාණය කරන ලද ශිලා මෙවලම් ලැබී තිබේ (Begly : 1981). එසේම ඉබ්බන්කටුව හා රංචාමඩම කැණීම්වල දී ද ශිලා මෙවලම් ලැබී ඇති බව සේනක බණ්ඩානායක හා රාජී සෝමදේව පෙන්වා දී ඇත (Somadeva; Ranjith Disanayake and Resta Fernando 2006; Senevirathne : 1990 ). පී. ඊ. පී දැරණියගල විසින් කොල්ලන්කනන්ත සුසානය ආශ්‍රිතව සිදු කරන ලද කැණීම්වල දී හක් බෙල්ලන් හා මුතු එම සුසාන තුළ තැන්පත් කර තිබූ බව පෙන්වාදී ඇත (Deraniyagala : 1955 ). එසේම පොම්පරිප්පු සුසානය ආශ්‍රිතව මිනිරන් හමුවීම හා තඹ කැබලි හමුවීම ද ද සුවිශේෂ වේ (ASCAR : 1957). මෙම සුසාන තැන්පතු බොහෝ විට කාල රක්ත වර්ණ මැටි බඳුන් හෝ කාල වර්ණ හෝ රක්ත වර්ණ බඳුන්වල බහා තැන්පත් කර තිබීම ද සුවිශේෂය. එමඟින් එකල සමාජය මියගිය තැනැත්තා භාවිත කළ ද්‍රව්‍ය හා උපකරණ සුසාන තුළ තැන්පත් කර තිබීම තුළින් මියගිය තැනැත්තාගේ මතු ආත්මය සුබ්බ කිරීමට අදහස් කරන්නට ඇතැයි උපකල්පනය කළ හැකිය. එසේම මෙම සුසාන තුළ වීදුරු උපයෝගී කරගෙන නිර්මාණය කර ඇති වීදුරු පබළු ද වාර්තා වී තිබේ.



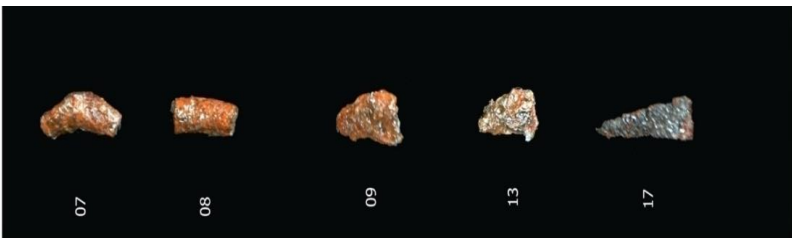
ඡායාරූප අංක 24 ඉබන්කටුවෙන් හමු වී ඇති කානිලියන් හා ඇගේට්ට්ලින් නිර්මාණය කර ඇති මාලය



ඡායාරූප අංක 25 අන්දර වැටෙන්නේ හමු වී ඇති විදුරු පබළු



ඡායාරූප අංක 24 සුසාන තුළින් හමුවන කාල රක්ත වර්ණ මැටි බඳුන්



ඡායාරූප අංක 25, 26, 27, 28 සුසාන තුළින් හමුවන ලෝහ මෙවලම්

ශ්‍රී ලංකාවේ ප්‍රාග් හා පූර්ව ඓතිහාසික යුගයන් වනාහි ලිඛිත සාධක නොමැති යුග වේ. එබැවින් එම යුග තුළ ක්‍රියාත්මක වූ ගවෝපාචාර කටයුතු සම්බන්ධයෙන් සාකච්ඡා කිරීමට ඇත්තේ පුරාවිද්‍යා ප්‍රභවයන් මත පදනම් වෙමිනි. ඒ අනුව මෙම අධ්‍යයනය තුළ දී පුරාවිද්‍යා ප්‍රභවයන් කෙරෙහි අවධානය යොමු කර අධ්‍යයනය කිරීමේ දී පැහැදිලි වූයේ ප්‍රාග් ඓතිහාසික යුගයේ දී සර ව ආරම්භ වූ සුසාන චාරිත්‍ර ප්‍රාථමික දඩයම් ජීවිතයක් තුළ දී ස්වභාවික පරිසරයට අනුගත වෙමින් වල දැමීම සිදුකර ඇති බවය. එහි දී මියගිය පුද්ගලයාගේ හිස බටහිරට සිටින සේ වල දැමීම තුළින් එම යුගයේ මානවයා ස්වභාවික පරිසරයට අනුව ජීවිතය අවසන් වීම සනිටුහන් කර ඇති බව පෙන්වීමට උත්සාහ කිරීම ඉන් පැහැදිලි වේ.

නමුත් පූර්ව ඓතිහාසික යුගයේ දී පුද්ගලයකු මියගිය විට ඒ තත්ත්වය එලෙසම හඳුනාගත නොහැකි අතර එහි දී බොහෝ විට දෙවනවර වල දැමීමක් සිදුකර ඇති බව හඳුනාගත හැකිය. විශේෂයෙන්ම පුද්ගලයකු මියගිය විට ඔහුගේ මෘත දේහය වල දමා මස් දිය වී ගිය පසුව අස්ථි කොටස් මැටි බරණි තුළ බහා සුසානයක් තුළ තැන්පත් කිරීම හෝ ආදාහණය කරන ලද සිරුරෙන් ලබාගත් මිනි අළු මැටි මුට්ටි තුළ බහා සුසාන තුළ තැන්පත් කිරීම සිදුකර ඇත. එහි දී විශේෂයෙන්ම මියගිය පුද්ගලයාගේ මතු ආත්ම භවය සුඛිත මුදිත වීමේ අපේක්‍ෂාවෙන් මියගිය පුද්ගලයා සමඟ ඔහු පරිහරණය කරන ලද විවිධ ද්‍රව්‍යය සුසානය තුළ තැන්පත් කර තිබීමෙන් ඒ බව මැනවින් පැහැදිලි වේ. මෙම වල දැමීම තුළ යම් ආකාරයකට මියගිය තැනැත්තා ස්මරණය කිරීමේ චාරිත්‍රයක් වශයෙන් සුසාන භූමි පවත්වා ගෙන ගිය බව එම සුසාන භූමි දිගු කලක් නඩත්තු කරමින් පවත්වා ගෙන යාම තුළින් පැහැදිලි වේ. ඒ අනුව ශ්‍රී ලංකාවේ සුසාන චාරිත්‍ර ඉතා දිගු කලක සිට ආරම්භව විධිමත් ව හැඩගැසී වර්තමානය දක්වාම පැමිණ ඇති බව මේ අනුව පෙන්වාදිය හැකි ය.



## පරිශීලනය කරන ලද ග්‍රන්ථ හා ලිපි නාමාවලිය

දැරණියගල, 2000, ශ්‍රී ලංකාවේ ප්‍රාග් හා පූර්ව ඓතිහාසික ජනාවාස, විරන්තන ඓතිහාසික අධ්‍යයන සඟරාව අංක 04, සංස්. ධම්මිකා මනතුංග සහ වෙනත් අය, ඊ.එම්.අයි.ඒ. ඒකනායක, 74 ඒ/ 51, රද්දොළුව: සෙන්ට්‍රල් ගාර්ඩින්ස්:76,95.

මනමේන්ද්‍රආරච්චි, ඒ. ටී. කාරියවසම් 2005, ශ්‍රී ලංකාවේ ජලයිස්ටෝසීන අවධිය හා පුරාන දේශගුණය, පුරාතන, මධ්‍යම සංස්කෘතික අරමුදල, ජාතික උරුමයන් පිළිබඳ අමාත්‍යාංශය, කොළඹ.

මනමේන්ද්‍රආරච්චි, කේ. එන් හා ජී. අදිකාරි. 2014., අනුරාධපුර පුරා ජෛව විවිධත්වය නාවර්තමාන ජෛව විවිධත්වය, ජෛව විවිධත්ව ලේකම් කාර්යාලය, පරිසර හා පුනර්ජනනීය බලශක්ති අමාත්‍යාංශය.

මැන්දිස්, ඩී. ටී. 2016, මධ්‍ය යාන් ඔය නිමිනගේ පූර්ව ඓතිහාසික සුසාන ආශ්‍රිත වාස්තුවිද්‍යාව, ARSUR 2016, The Proceeding of Second Archaeology Symposium, Department of Archaeology and Heritage Mangement, Rajarata University of Sri Lanka, 150- 153.

මැන්දිස්, ඩී. ටී, විතානාච්චි සී. ආර්. 2017, මධ්‍ය යාන් ඔය නිමිනගේ ජනාවාස පුරාවිද්‍යාව, පර්යේෂණ හා ප්‍රකාශන අරමුදල, ශ්‍රී ලංකා රජරට විශ්වවිද්‍යාලය, 98- 127.

සෙනෙවිරත්න, සුදර්ශන්. සේනානායක, පියතිස්ස. (සංස්.) 2008, වෙස්ටරිය බඩවැටි පර්යේෂණ කැනීම් අංක 02-2006, ජේතවනාරාම වාර්ෂික පුරාවිද්‍යා වාර්තාව 2006 වෙස්සගිරි වැඩබිම, මධ්‍යම සංස්කෘතික අරමුදල, සංස්කෘතික කටයුතු පිළිබඳ අමාත්‍යාංශය : 46-58.

Adikari, G. 1994, Approches to the Prehistory of the Sigiri Dambulla region, *Futher studies in the settelment archaeology of the Sigiriya Dambulla region* (eds. Bandaranayake ,S. and M. Morgon), 45-51

- Begly, V.1981, Excavation of Iron Age burials at Pomparippu, 1970, *Ancient Ceylon No. 04* : 49-142. Archaeology Survey Department, Colombo.
- Bossyt,F,M.Meegaskumbura,N.Baenerts, D.J.Gower;  
R.Pethiyagoda,K.Roelantsa,Mannert,M.Wilkinson,M.M.Bahir,  
K.Manamendra,Arachchi,P.K.L.Ng.C.J.Schneider,  
O.Vanoomen & M.C.Milinkovitch, 2004, Local endemism  
Within the Western Ghats-Sri Lanka Biodiversity Hotspot.  
*Science*.306: 479-481.
- Carswell,J.& M.E. Prickett 1984, Mantai 1980:A Preliminary  
Investigation. In *Ancient Ceylon* 5,3-80.
- Deraniyagala,S.U.1972, The Citadel of Anuadhapura: Excavation in the  
Gedige area, *Ancient Ceylon no.02*, 48-165, Archaeological  
Survey Department, Colombo.
- Deraniyagala,S. 1992., *The Prehistory of Sri Lanka; An Ecological  
Perspective*, Archaeological Survey Department. Colombo
- Deraniyagala, P.E.P.1958., *The Pleistocene of Ceylon*.Sri Lanka,  
Colombo, National Museums.
- Kenady, K.A.R.& S.U. Deraniyagala,1989, Fossil remains of 28,000  
years old hominids from Sri Lanka. *Current Anthropology*  
30(3):394-399.
- Kennedy,K.A.R. 2000., *God Apes and fossilmen*, Palioantropology in  
South Asia, Michigan, University of Michigan.
- Premathilake,T.R. and Epiwawatta 2001, *Late quaternary Vegetation,  
Climate and Land - Use History of the Horton plains*, Central  
Sri Lanka, Abstract, Department of quaternary Research,  
Stockholm University.

- Premathilaka, T.R.2003, *Late Quarternary palioecological event stratigraphy in the Horton Plaince, central Sri Lanka : with contribution to the recent pollan flora*.Department of Physical Geogrophy and Quarternary Geology, Storkhoim University thesis in Quarternary Geology no.2.
- Perera, H. N. 2010., *Prehistoric of Sri Lanka Late Plestocene rockshlters and an open- air site*.BAR International Series 2142 xvi+ 268.
- Ragupathy. P,1987, *Early Settlements in Jaffna: An Archaeological Survey*. Mrs.T. Ragupathy. Madras.
- Seneviratne, S. 1984., The Archaeology of the Megalithic - Black and Red Ware Complex in Sri Lanka, *Ancient Ceylon* No . 5 : 237-305.
- 1990, The locational significance of early iron age sites in intermediary transitional Eco- system: A preliminary survey study of the upper Kala Oya Region, North - Central Sri Lanka, *The Settlement Archaeology of the Sigiriya-Dambulla Region*, (eds, Bandaranayake, s; M. Mogern; S. Epitawaththa, Postgraguuate Institute os Archaeology, University of Kelaniya
- Somadeva, R. 2006, *Urban Origins in Southern Sri Lanka*, Postgraduate Institute of Archaeology, Department of African and Comparative Archaeology, Department of Archaeology and Ancient History, Uppsala University.
- Somadeva, R, R. Disanayake and R.Fernando. 2006., *The Galpaya Survey Report of the first field season 2006*. (eds N.Silva , R.Somadeva), Postgraduate Institute of Archaeology Colombo 07.
- Wanninayake, A. 2016., A Protohistoric Burial Tradition in Sri Lanka *Ancient Ceylon* No . 25: Archaeology Survey Department, Colombo. 200-222

- Wijepala, W. H.2007., Possible Neolithic evidence in Sri Lanka, *Art and Archaeology of Sri Lanka*, Central Cultural Fund, Ministry of Cultural Affairs, 97- 120.
- 2007, The Pre history and Proto history of Sri Lanka. *The Art and Archaeology of Sri Lanka*, Central Cultural fund: Ministry of Cultural Affairs.
- 1955-56, Land Oscillation in North West of Cylon Jrn. Royal Asiatic Society,Ceylon Branch (new series) Vol.IV: 127- 142.
- 2007, The Archaeology of the Megalithic - Black and Red Ware Complex in Sri Lanka, *Art and Archaeology of Sri Lanka*, Central Cultural Fund, Ministry of Cultural Affairs, 135-202.