

මාතර කොටු පවුරේ වාස්තු විද්‍යාත්මක ලක්ෂණ පිළිබඳ ගවේෂණාත්මක අධ්‍යයනයක් (ලන්දේසි සමයේ ඉදිවූ කොටු පවුර ඇසුරින්)

තිලිනි අයේෂා තේනුවර

සභාකාර කථිකාවාර්ය
ඉතිහාස හා පුරාවිද්‍යා අධ්‍යයනාංශය
රුහුණ විශ්වවිද්‍යාලය
ayeshathilini5@gmail.com

හැඳින්වීම

ක්‍රි.ව. 1505 සිට ක්‍රි.ව. 1948 දක්වා සිව්වස් හතරහමාරකට ආසන්න කාලයක් ශ්‍රී ලංකාව බටහිර ජාතීන්ට අයත්ව පැවතුනි (කොඩිරිංපන්: 1957). යටත්විජිත පාලන සමයේ දී ඔවුන් විසින් විවිධ වාස්තු විද්‍යාත්මක ඉදිකිරීම් නිර්මාණයන් සිදුකර ඇත. මෙම අධ්‍යයනය සිදුකරනු ලබන්නේ මාතර කොටුවේ යටත් විජිත යුගයේ ඉදිකරන ලද (ලන්දේසි සමයේ) ඉදිකිරීමක් ඇසුරිනි. යටත් විජිත යුගයේ වාස්තු විද්‍යාත්මක ඉදිකිරීමක් වූ මාතර කොටු පවුර ලන්දේසි ගෘහනිර්මාණ ලක්ෂණවලින් යුක්තය. ලන්දේසින් විසින් තම මව්වරට වූ නෙදර්ලන්තය හෙවත් ඕලන්දයට සමකාලීනව ව්‍යාප්තව තිබූ ගෘහනිර්මාණ සම්ප්‍රදාය සහ පෘතුගීසින් විසින් අත්කර ගන්නා ලද ගොඩනැගිලි අංග ද ලන්දේසි ගෘහනිර්මාණ සම්ප්‍රදායට අනුව නවීකරණය කර භාවිත කර ගන්නා ලදී. ඒ අනුව ලන්දේසි ජාතිකයන් විසින් ඉදිකළ කොටු පවුර ඕලන්දයේ පැවති ගෘහනිර්මාණ සම්ප්‍රදාය සමග පෘතුගීසි හා දේශීය නිර්මාණ සම්ප්‍රදායේ සංකලනයෙන් නිර්මාණය වූවකි.

පර්යේෂණ ක්‍රමවේදය

මෙම පර්යේෂණය සඳහා ප්‍රධාන පර්යේෂණ ක්‍රම දෙකක් උපයුක්ත කර ගන්නා ලදී. එනම් ක්ෂේත්‍ර නොවන ගවේෂණය සහ ක්ෂේත්‍ර ගවේෂණයයි. ක්ෂේත්‍රය නොවන අධ්‍යයනය මගින් ප්‍රථමික මූලාශ්‍ර අධ්‍යනය, මහාවංශය, වූල වංශය, සංදේශ වැදගත්වේය. (පරවි, තිසර, කෝකිල, මයුර) ද්විතීක මූලාශ්‍ර ලෙස යටත් යුගය පිළිබඳ පසුකාලීනව ලියවූ ග්‍රන්ථ ලෙස ඩබ්.ඒ. නෙල්සන්ගේ The Dutch fort

of Sri Lanka .මිණි විජේසූරියගේ Ancient Ceylon No - 18 බ්‍රෝනියර්ගේ Sri Lanka and the Netherlands මාතරවංශය ආදී ග්‍රන්ථ මෙම අධ්‍යයනය ඉවහල්කරගන්නා ලදී. ක්ෂේත්‍ර ගවේෂණය මගින් මාතර කොටුව තුළ පිහිටි යටත්විජිත යුගයට අයත් ඉදිකිරීමක් වූ කොටුපවුර ආශ්‍රිත වාස්තු විද්‍යාත්මක ලක්ෂණ (ලන්දේසි), තාක්ෂණික ක්‍රමවේදයන්, භාවිත කළ අමුද්‍රව්‍ය සහ එම ඉදිකිරීම්වල සුවිශේෂී ලක්ෂණ හඳුනා ගන්නා ලදී. ක්ෂේත්‍ර ගවේෂණය මගින් සිතියම්, සැලසුම්, ඡායාරූප ගත කිරීම, සම්මුඛ සාකච්ඡා සිදුකරනු ලදී.

පර්යේෂණයේ අරමුණු

මෙම පර්යේෂණයේ අරමුණු වන්නේ යටත්විජිත යුගය තුළ ඉදිවූ ගොඩනැගිල්ලක් වූ (ලන්දේසි සමයේ) මාතර කොටු පවුර ආශ්‍රිත වාස්තු විද්‍යාත්මක ලක්ෂණ අධ්‍යනය කිරීම, එහි ඓතිහාසික හා පුරාවිද්‍යාත්මක වටිනාකම් හඳුනා ගැනීම, අතීත උරුමය පිළිබඳ අවබෝධයක් ලබා ගැනීම, යටත්විජිත යුගයට අයත් වාස්තු විද්‍යාත්මක ඉදිකිරීම්වල වර්තමාන සංරක්ෂිත තත්ත්වය පිළිබඳ හඳුනා ගැනීම.

දත්ත ඒකරාශී කරගැනීම

මාතර කොටුපවුර ආශ්‍රිත වාස්තු විද්‍යාත්මක ලක්ෂණ.

පෘතුගීසින් විසින් කොටුවේ රජකළ දෙන්නුවන් ධර්මපාල රජුගේ සහය යටතේ මාතර ක්‍රි.ව. 1595 දී බලකොටුවක් ඉදිකළ බව හඳුනාගත්ත ද වර්තමානයේ පවතින

කොටුව ඉදිකර ඇත්තේ ලන්දේසීන් විසිනි. එය ක්‍රි.ව. 1645 දී නිල්වලා ගඟ මෝය, කලපුව සහ අතර පිහිටි ත්‍රිකෝණාකාර භූමි ප්‍රදේශයක ඉදිකර ඇත. එමෙන්ම නිල්වලා ගඟ සහ මුහුද අතර වූ පටුබිම් තීරය හරහා උතුරු දකුණු දිශානු ගතව කොටුපවුර ඉදිකර ඇත (විජේතුංග: 1999: 9).

යටත්විජිත යුගයේ පටු ගොඩබිම් තීරය වූ නගරයේ ආරක්ෂාව සඳහාත් ගොඩබිම දෙසින් එල්ලවන සතුරු ආක්‍රමණ මර්දනය සඳහාත් කොටුවේ ආරක්ෂාව සඳහාත් ඉදිකර ඇති කොටුපවුර වාස්තු විද්‍යාත්මක ඉදිකිරීම් අතර කැපී පෙනෙන ඉදිකිරීමකි. මෙම කොටුපවුර තුළ ලන්දේසි ආරක්ෂක භටයන් විසින් භාවිත කළ මුරකුටි සුවිශේෂී වාස්තු විද්‍යාත්මක ලක්ෂණ පෙන්නුම් කරන අතර කොටුව තුළට පිවිසෙන පිවිසුම් මාර්ග ද ලන්දේසි වාස්තු විද්‍යාත්මක ලක්ෂණ පැහැදිලිව දක්වයි.

කොටුපවුර

ලන්දේසි බලකොටුවලින් බොහොමයක් ගොඩනගා ඇත්තේ සෘජුකෝණාස්‍රාකාර හෝ පිහිටි භූමිය අනුකූල වෙනත් බහු ආශ්‍රාකාර හැඩයක් ගත් බිම් සැලැස්මකට අනුවය. ඉහළට යන විට ක්‍රමයෙන් ඇතුළතට ආනතවල ප්‍රාකාර බිත්තිවලින් යුක්ත හැම බළකොටුවක ම මුළු වල ආරක්ෂිත උපක්‍රමයක් වූ උල්හැඩයේ පිටතට තෙරාගිය ආශ්‍රාකාර කුවක්කු රඳවන ආරක්ෂක මුරකුටි (Gun Bastion) ඉදිකර ඇත. බලකොටුවේ ප්‍රාකාරය ශක්තිමත් කළුගල් අතුරා සකස් කර ඇත. එය බලකොටු නිර්මාණ තාක්ෂණය වේ. කොටු පවුරේ දිගින් මීටර් 210 ක් පමණ වන අතර බැම්මේ ගණකම හෙවත් පළල මීටර් 12ක් වේ. මෙහි තේරුව සහිත බැම්මේ සණකම මීටර් 60 කි. බැම්මේ ඉදිරිපස උස මීටර් 4ක් වන අතර පිටුපසින් මීටර් 2ක් උසවේ. කොටුපවුරේ දෙකෙළවර කුඩා තේරුම් දෙකක්වන අතර මධ්‍යයේ විශාල තේරුමක්වේ. ප්‍රාකාරය මතට නැගීම සඳහා පවුරේ දකුණු කෙළවර සහ මධ්‍යතේරුම ආසන්නයේ පවුරේ ඇතුළතින් මාර්ග දෙකක් දක්නට ලැබේ. මෙලෙස ඉදිකළ මාර්ග ආරක්ෂක භටයන් කොටුබැම්ම මතට නැගීමට සහ කාලතුවක්කු මෙහෙයවීම සඳහා අවශ්‍ය උපකරණ රැගෙනයාමට හැකිවන පරිදි ක්‍රමයෙන් බැවුමක් ඇති ආකාරය දැකිය හැකිය. එමෙන්ම ප්‍රධාන

පිවිසුම් දෙරටුවේ දකුණු පසින් දෙරටුව ඇතුළතින් ප්‍රාකාරය මතට නැගීම සඳහා කළු ගලින් පියගැටපෙළක් නිර්මාණය කර ඇත.

ප්‍රාකාරයේ මත ආරක්ෂක භටයන් ගමන් කිරීම සඳහා පවුරේ පිටු පස කොටසේ ප්‍රාකාරය මත වේදිකාවක් වැනි ඉදිකිරීමක් හඳුනාගත හැකිය. මෙය කාලතුවක්කු අවශ්‍ය ස්ථානයන්ට ගෙනයාම සඳහා ද යොදා ගන්නට ඇතැයි සිතිය හැකිය. මෙම වේදිකාව මීටර් 5 ක් පුළුල් වන අතර මධ්‍ය තේරුමට ඇතුළතින් විශාල ඉඩ ප්‍රමාණයක් දැකිය හැක. පවුර මත සිටින ආරක්ෂක භටයන් පවුරේ ඇති උස් බැම්ම මගින් ආවරණය වීම නිසා කොටුබැම්මට ඉදිරිපසින් පැමිණෙන සතුරු හමුදාවට නොපෙනී එහා මෙහා යා හැකි පරිදි මෙම වේදිකාව නිර්මාණය කරන්නට ඇත. කොටු පවුර මත සිටින ආරක්ෂක භටයන් කොටුපවුරට ඉදිරියෙන් සිටින අයට නොපෙනෙන සේ බැම්මේ ඉදිරිපස මීටර් 1 සෙන්ටි මීටර් 30 ක් උසට සහ මීටර් 3 ක් පළුල් වන උස්වූබැම්මක් බැඳ ඇත. මෙය වටේ සෙන්ටි මීටර් 30 -40 ක් ප්‍රමාණයට කොරල් ගල්වලින් බැඳ මධ්‍යයේ පස් පුරවා සකස් කර ඇත. මෙම කොටු පවුරේ කාල තුවක්කු රඳවීම සඳහා කවුලු 30 ක් පමණ නිර්මාණය කර ඇත. මෙම කාලතුවක්කු තැබීමට සකස් කළ කවුලු දෙපස ඇති උස්බැම්මට මුවා වී අවට පරික්ෂා කිරීමට ආරක්ෂක භටයන්ට හැකිවන සේ බැම්මේ ඇතුළතින් සෙන්ටි මීටර් 30 හා සෙන්ටි මීටර් 2 ක් පළල තරම් වූ කුඩාවේදිකා බැම්මේ ඇති සෑම උස්බිම් කොටසකට ම පිටුපසින් දැකිය හැකිය. ලන්දේසි කොටුපවුර නිර්මාණයේ දී මෙවැනි සුවිශේෂී වාස්තු විද්‍යාත්මක ක්‍රමවේද භාවිත කළ බව කිව හැකිය.

මුර කුටි

ලන්දේසීන් විසින් බලකොටු නිර්මාණයේ දී කොටුපවුර වටා මුරකුටි ඉදිකරමින් තම ආරක්ෂාව තහවුරුකර ගැනීම සිදුකර ඇත. නමුත් මාතර කොටුපවුර මත මුරඅට්ටාල දෙකක් පමණක් දැකියහැකිය. මෙසේ මුර කුටි දෙකක් පමණක් ඉදිකර ඇත්තේ මෙම බලකොටුව සම්පූර්ණ වශයෙන්ම ප්‍රාකාරයෙන් වටවී නොමැති නිසා විය හැකිය. මෙම මුරකුටි දෙකෙන් එකක්

මධ්‍යතන රටවල පිහිටා ඇති අතර අනෙක් මුර කුටිය බැමීමේ උතුරු කෙළවර නිල්වලා ගඟ දෙසට ඇති නෙරුමේ වර්තමාන හමුදා කඳවුර පිහිටි භූමි ප්‍රදේශයේ දැකිය හැකි කොටු පවුරේ පිහිටා ඇත. මෙහි ඇති මුර අට්ටාල දෙක එක හා සමානව ඉදිකර ඇත. වෘත්තාකාර ආකාරයට ඉදිකර ඇති මුරකුටියට ඇතුළු වීම සඳහා උස මීටර් 1.75 ක් හා පළල සෙන්ටිමීටර් 65 ක් වූ ආරුක්කු හැඩයට දෙරටුවක් නිර්මාණය කර ඇත. මෙම මුර කුටියක බිත්තියක් සෙන්ටිමීටර් 15ක් පමණ ගණ කමකින් යුක්තය. මුරකුටියක සම්පූර්ණ උස මීටර් 2.65 ක් වන අතර වහලය අර්ධ ගෝලාකාරව තනා ඇත. මෙම මුරකුටි කළු ගල්, හිරි ගල්, මැටි ගඩොල්, වැලි, හුණු ගල්, සිමෙන්ති මිශ්‍ර බදමයකින් තනා ඇත. වැලි හුණු මිශ්‍ර බදමයකින් කපලාරුකර ඇත. වර්තමානයේ ද මෙම මුර කුටි ආරක්ෂිත දැකිය හැකිවන්නේ ඉදිකිරීම් මාධ්‍යයේ ශක්තිමත්භාවය නිසාය. 2004 සුනාමි ව්‍යසනයෙන් පවා මෙය හානියකින් තොරව හොඳින් ආරක්ෂා වී ඇත.

පිටිසුම් දෙරටු

ලන්දේසි බලකොටුවට ඇතුළු වීම සඳහා ශක්තිමත් ලෙස ඉදිකළ ආරුක්කුවක හැඩයෙන් යුක්ත දෙරටු එකක් හෝ කිහිපයක් දැකිය හැකි ය. මෙම දෙරටුවල ඉහලින් ලන්දේසි අධිරාජ්‍යයේ සංකේත, පෙරදිග ඉන්දීය වෙළඳ සමාගමේ කෙටි නාමය සහ බලකොටුව ඉදිකරනු ලැබූ දිනය සඳහන් කිරීම ඔවුන්ගේ අනන්‍යතාවය පෙන්නුම්කරණ ලක්ෂණයකි. කොටුව තුළට පිටිසීම සඳහා ඇති ප්‍රධාන දෙරටුව මධ්‍ය නෙරුමට උතුරු දෙසින් පිහිටා ඇත. ඉතා ශක්තිමත්ව තනා ඇති මෙම ආරුක්කු හැඩැති දෙරටුවෙහි ඉදිරිපස ඉහළින් ක්‍රි.ව. 1780 වර්ෂය සඳහන්කර ඇත. මෙය කොටුව ප්‍රතිසංස්කරණය කළ දිනය විය හැකිය. මෙම කොටු දෙරටුව උසින් අඩු ආරුක්කු හැඩති වාස්තු විද්‍යාත්මක ඉදිකිරීමක් දක්නට ලැබේ.

ඉදිකිරීම් අමුද්‍රව්‍ය

මෙම කොටු ප්‍රාකාරය ඉදිකිරීම සඳහා ලන්දේසින් විසින් හිරිගල් භාවිතකර ඇත. ඊට අමතරව සක්ක ගල්, සහ අවම වශයෙන්

ගඩොල්, කළු ගල් භාවිත කර ඇති අතර ඒවා ප්‍රධාන වශයෙන් ඇතුළු පැත්තේ ප්‍රවේශ මාර්ගයේ බිත්තියට භාවිත කර ඇත.

සමාලෝචනය

ක්‍රි.ව. 1505 නොවැම්බර් මස 15 වන දින ලංකාවට පෘතුගීසීන් පැමිණ ඇත. ලංකාවට පැමිණි පෘතුගීසීහු මුහුදු බඩ ආශ්‍රිත ප්‍රදේශවල බල කොටු කිහිපයක් නිර්මාණය කළහ(කොඩිරිංගන්: 1957). ඉන් පසුව ලංකාවේ බලයට පත්වූ ලන්දේසීන් එම ස්ථානවල ලන්දේසි බලකොටු ගොඩනැගූ අතර ක්‍රමාණුකූල සැලසුම් අනුව මාතර කොටුපවුර ද නිර්මාණය කරන ලදී. මෙලෙස ලන්දේසීන් ලංකාවේ ප්‍රධාන නගර මූලික කරගනිමින් විශාල, මධ්‍යම සහ කුඩා පරිමාණයේ බලකොටු නිර්මාණය කරන ලදී. ඒ අනුව ඔවුන් විසින් ඉදිකළ කොටුපවුරේ වාස්තු විද්‍යාත්මක ලක්ෂණ අධ්‍යයනය කිරීමෙන් ඕලන්ද යුගයේ ගෘහ නිර්මාණ සම්ප්‍රදාය පිළිබඳ පැහැදිලි අවබෝධයක් ලබාගත හැකිය. මෙම කොටු ප්‍රාකාරය මධ්‍ය නෙරුම ආසන්නයේ පවුරේ ඇතුළතින් මාර්ග දෙකක් දක්නට ලැබේ. එසේ ඉදිකරන ලද්දේ ආරක්ෂක හටයන්ට කොටු බැමීමට මතට නැගීමට හා කාලතුවක්කු වැනි දේවල් ගෙනයාමට හැකිවන පරිදි ඉදිකර ඇත්තේ ඔවුන්ගේ විධිමත් ගෘහ නිර්මාණ ශිල්පී ක්‍රම උපයුක්ත කරගෙනය. මෙම වාස්තු විද්‍යාත්මක ඉදිකිරීම් වූ කොටු පවුර, මුරකුටි, පිටිසුම් දොරටු සඳහා කොරල් ගල්, කළුගල් සහ ගඩොල් භාවිත කර ඇත්තේ කොටුපවුරේ පැවැත්ම සහ ආරක්ෂාව සඳහාය. ලන්දේසි කොටු පවුර නිර්මාණයේ දී මෙවැනි වාස්තු විද්‍යාත්මක ක්‍රම භාවිත කිරීමේ මූලික අරමුණ වූයේ ආරක්ෂාව තහවුරු කර ගැනීම සහ ලන්දේසි ජාතිකයන්ගේ මවිරට වන ඕලන්දයෙන් ගෙන එන ලද වාස්තු විද්‍යාත්මක ඥානය මෙරට ස්ථාපිත කිරීමත් ඔවුන්ගේ අනන්‍යතාවයයි. වර්තමානයේ මෙම කොටු පවුර පුරාවිද්‍යා දෙපාර්තමේන්තුව යටතේ නඩත්තුවේ. ඒ අනුව මාතර කොටුපවුර ඓතිහාසික, පුරාවිද්‍යාත්මක උරුමයක් ලෙස අගය කළ හැකිය.

ආශ්‍රේය ග්‍රන්ථ

අර්සරත්නම්, එස්. 1969 ලංකාවේ ලන්දේසි බලය 1658- 1687(පරි). කොළඹ: අධ්‍යාපන ප්‍රකාශන දෙපාර්තමේන්තුව

අලුත්වත්ත, ප්‍රගීන්. 2008 ශ්‍රී ලාංකීය ලන්දේසි ගෘහ නිර්මාණ සම්ප්‍රදාය. මුද්‍රණගොඩ: තරංජි ප්‍රකාශකයෝ

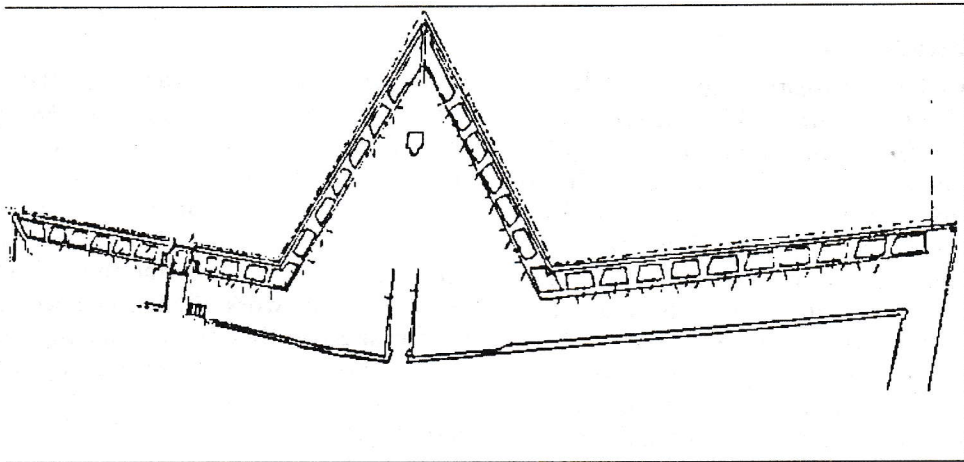
කොඩිරිංචන්, එච්. ඩබ්. 1957 සංක්ෂිප්ත ලංකා ඉතිහාසය. කොළඹ: දීපානී ප්‍රකාශකයෝ

විජේතුංග, සිරිසමන්. මාතර තාරකා කොටුව. දිනමිණ. 2001 නොවැ.26, පි.12

Feancisus, S.D. 1938 The Dutch Reformed Church in Sri Lanka- faith of our fathers. Colombo: Pragna Publishers.

Kelegama, Saman & Madawela, Roshan. 2002, 400 years of Dutch – Sri Lanka Relations 1602-2002. Colombo: Institute of policy studies of Sri Lanka.

Lewis, J.P. 1902, Dutch Architecture in Ceylon – part 1. Architectural Review, London



1. සැලසුම - මාතර ලන්දේසි කොටුවේ ප්‍රාකරය
මූලාශ්‍රය- මිනින්දෝරු දෙපාර්තමේන්තුව