



Department of
Humanities, Rajarata
University of Sri Lanka

The Journal of Studies in Humanities

Volume 6 (I) 2020

ප්‍රතිසන්ධිය පිළිබඳ ජීව මනෝවිද්‍යාත්මක හා බෞද්ධ
ඉගැන්වීම පිළිබඳ සාමාන්‍ය විමසා බැලීමක්

එච්.පී.සී. සමපත්

Abstract

Correspondence:
cshgamage@gmail.com

Specialty Section:
Buddhist Psychology

Received:
11 August 2021

Revised:
29 July 2022

Accepted:
01 August 2022

Published:
02 January 2023

Citation:
සමපත්, එච්.පී.සී. (2020).
ප්‍රතිසන්ධිය පිළිබඳ ජීව
මනෝවිද්‍යාත්මක හා බෞද්ධ
ඉගැන්වීම පිළිබඳ සාමාන්‍ය විමසා
බැලීමක්.
මානව ශාස්ත්‍ර අධ්‍යයන ශාස්ත්‍රීය
සංග්‍රහය.

6(1), 91-104.
ISSN (Online): 2961-564X
ISSN (Print) : 2362 - 0706

This research article has been conducted with the theme of examining the similarities between Buddhist and modern teachings on conception. The main purpose of this is to focus on how the contrast between the ancient philosophical thought of Buddhism and the modern science of has been recognized and what are the similarities between those teachings. Birth and death are a pair of normal phenomena associated with the organism. The uniqueness of the phenomena of birth and death is that no one has the space to explain the nature of that experience to another. That is, the experience of birth and death is completely subjective. The juxtaposition between birth and death on this nature is a unique theme. In the commentary on the survival of the living being, the two teachings of the mother's fertilization and the mother-father sexual combination (Copulation) have expressed equality, but the Buddha's

time has highlighted the influence of Kammic Energy on the subject of the living being's conception.

Keywords: perception, Bio-psychology, Buddhist teaching, living being, similarities

හැඳින්වීම

ලෝකයේ පහළ වූ සෑම දාර්ශනිකයෙකු ම පාහේ ස්වකීය අධ්‍යයනය මිනිසාගේ ආරම්භය, ක්‍රියාකාරීත්වය, සංවර්ධනය හා අවසානය අන්තර්ගත මිනිසා පිළිබඳ අඛණ්ඩ ගවේෂණය කේන්ද්‍ර කරගත් බව නො රහසකි. මානව ශිෂ්ටාචාරයේ ඉතිහාසය අනෙකක් නොව මිනිසා කෙබඳු ස්වරූපයක ජීවියෙක් ද නැතහොත් සත්ත්වයෙක් ද යන්න විමසීමට වැයම් කළ බව ය (වීරසිංහ, 1992 : 19). මානවයා පිළිබඳ අර්ථකථනයක් දේවවාදී හා ආත්මවාදී පදනමක් සහිත ආගම් කෙරෙන් ප්‍රකට වූ බව මානව ශිෂ්ටාචාරය අධ්‍යයනය කරන්නෙකුට වැටහෙන කරුණක් වේ. බුදුසමය පහළ වූයේ ද මානව ජීවියා පිළිබඳ පෘථුල විමර්ශනයක ප්‍රතිඵලයක් වශයෙන් බව සතර පෙරනිමිති දූක සත්‍ය ගවේෂණයට සිදුහත් බෝසතුන් ප්‍රවේශ වීමෙන් තහවුරු වේ. මෙමගින් අනාවරණය වන කරුණ නම්, අතීතයේ බුදුරජාණන් වහන්සේන් නූතනයේ විවිධ දාර්ශනිකයෝත් මිනිසා කේන්ද්‍ර කරගනිමින් සිය අධ්‍යයන කාර්යයන් සිදු කොට ඇති බව යි.

බුදු සමය වූ කලී වසර දෙදහස් පන්සියය ඉක්ම වූ ඉතිහාසයකට උරුමකම් කියන ඉපැරණි දාර්ශනික වින්තාවකි. විද්‍යාත්මක ක්‍රමය පදනම් කොට ගනිමින් දැනුම නිපදවන නූතන විද්‍යාව ඉන්ද්‍රියානුභූතිය (Sense Experience) හා තර්කනය (Reasoning) පමණක් පිළිගනී යි. ලෝකික ඉන්ද්‍රිය ප්‍රත්‍යක්ෂයට අමතරව අතීන්ද්‍රිය ප්‍රත්‍යක්ෂය ද දැනුම් මාර්ගයක් සේ පිළිගන්නා බුදු සමය ලෝකෝත්තර කරුණු ද අනාවරණය කර යි. මානවයාගේ ප්‍රතිසන්ධිය සම්බන්ධ නූතන ජීව මනෝවිද්‍යාත්මක අනාවරණයන් හා බෞද්ධ ඉගැන්වීම් ඇසුරින් සංසන්ධනාත්මක විවරණයක් සිදු කිරීම මගින් තත් විෂය ක්‍ෂේත්‍රයට ප්‍රභාවක් එක් කළ හැකි වේ.

අධ්‍යයන ක්‍රමවේදය

පර්යේෂණ ක්‍රම විද්‍යාවට අනුව ගුණාත්මක පර්යේෂණ ප්‍රවේශය යටතේ එන පැරණි ග්‍රන්ථ පරිශීලිත පර්යේෂණ ක්‍රමය (Archival Research) භාවිත කරන ලදී. දත්ත රැස් කිරීම සඳහා යොදා ගන්නා ලද මූලාශ්‍ර දෙකකි. බෞද්ධ දාර්ශනික වින්තාවන් ඉදිරිපත් කිරීමේ දී සූත්‍ර, විනය, අභිධර්මය යන පාලි ත්‍රිපිටකය ප්‍රාථමික මූලාශ්‍ර වශයෙන් ප්‍රමුඛව යොදා ගත් අතර ද්විතීයික මූලාශ්‍ර ලෙස ප්‍රාමාණික වියත්හු ප්‍රකාශයට පත් කළ ශාස්ත්‍රීය ග්‍රන්ථ, ලිපිලේඛන, සඟරා ආදිය අධ්‍යයන කාර්යය පෝෂණය විෂයෙහි යොදා ගන්නා ලදී. බටහිර නූතන මනෝවිද්‍යා න්‍යායන්හි අදහස් ඉදිරිපත් කිරීමේ දී එකී ඉගැන්වීම් ඉදිරිපත් කළ දාර්ශනිකයින්ගේ

ඉගැන්වීම් ඇතුළත් ද්විතීයික මූලාශ්‍ර, ප්‍රාමාණික වියතුන් ඉදිරිපත් කළ කෘති, ලිපිලේඛන, හා අන්තර්ජාලය ද යොදා ගැනුණි. විස්තරාත්මක විශ්ලේෂණය මගින් දත්ත විශ්ලේෂණය සිදු කොට තිබේ.

සාකච්ඡාව

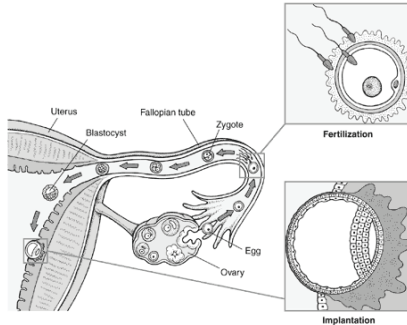
මිනිසාගේ ප්‍රභවය පිළිබඳ ජීව විද්‍යාත්මක අනාවරණය විමසා බැලීම වැදගත් වනුයේ පිළිසිඳ ගැනීමේ ක්‍රියාවලිය හා ඉන් ඉදිරියට ඇති සියලු ම ක්‍රියාකාරීත්වය අර්ථවත් කිරීමට සහ අවශ්‍ය අයුරට හැඩගැස්වීමට හැකියාව විද්‍යාව ලබා ඇති බැවිනි (අතුකෝරාල, 2003 : 28). මින් ප්‍රකට වන කරුණ නම් නූතන විද්‍යාව නිර්මාණවාදය (මිනිසා ඇතුළු විශ්වය දෙවියන් හෝ මහා බ්‍රහ්මයා විසින් මවන ලදැයි පිළිගැනීම) සපුරා බැහැර කරන බව යි. බුදුසමය ද නිර්මාණවාදය සපුරා බැහැර කරන දර්ශනයකි. මිනිස් සත්ත්වයා හෝ ලොව කිසිවක් දෙවියෙකු හෝ වෙනත් අදෘශ්‍යමාන බලවේගයකින් ආකස්මිකව (අහසින් කඩා වැටුණා සේ / ඉබේ) පහළ කළේ ය යන්න බැහැර කරන අතර ම එය කිසියම් හේතුප්‍රත්‍ය සන්නතියක අන්‍යෝන්‍ය සබඳතාවට යටත් ව හටගත් බව පිළිගනියි. (හේතුං පටිච්ච සම්භූතං - හේතු භංගා නිරුප්ප්ඤ්ඤාති) හේතු ප්‍රත්‍ය නිසා හටගෙන, පැවතී, විනාශයට පත්වන (උප්පාදා, ධීති, භංග) මිනිසාගේ අවිච්ඡින්න ක්‍රියාවලිය සංසාර සංකල්පයෙන් බුදු දහම පෙන්වා දෙයි. සංසාරයේ කෙළවර “නිවන” තෙක් යන ගමනේ දී මානව ප්‍රභවය හෙවත් උපත ජීව විද්‍යාත්මක පදනමක් මත බුදුසමය විධාරණය කරයි. මානවයාගේ සම්භවය ජීව විද්‍යාත්මකව ඇති වන බව ප්‍රකට කරන මුල් බුදුසමය එක් අතෙකින් බලන කළ ඇතැම් නවීන විද්‍යාත්මක තොරතුරු හා මැනවින් සැසඳෙයි. නිශ්චිත සාධක පාදකව ප්‍රතිසන්ධියෙන් ආරම්භව අනුපිළිවෙළින් වර්ධනය වන මානවයාගේ සම්භවය පිළිබඳ ව විද්‍යාවට නො පෙනෙන අබිරහස් රාශියක් බුදුසමය මතුකරන ආකාරය අපුරු ය (වීරසිංහ, 1993 : 62). මේ අනුව පුද්ගල ප්‍රතිසන්ධිය සම්බන්ධ නූතන ජීව මනෝවිද්‍යාත්මක අනාවරණය හා බෞද්ධ අනාවරණය ගලපාලීමේ හැකියාවක් පවතින බව හඳුනාගත හැකි ය.

ප්‍රතිසන්ධිය

පුද්ගල ප්‍රතිසන්ධිය ජීව විද්‍යාත්මකව සිදු වනුයේ ස්ත්‍රී පුරුෂ දෙදෙනෙකුගේ සංවාස ක්‍රියාවලියෙන් පසු පිරිමි ජන්මානුව වන ශුක්‍රාණුවක් (Sperm) ස්ත්‍රී ජන්මානුවක් වන ඩිම්බයක් (Ovum) සමඟ සංයෝග වීමෙන් ගොඩනැගෙන යුක්තානුවක් (Zygote) ස්ත්‍රී ගර්භාෂයෙහි වැඩීමෙනි.

වැඩිවියට පත් ස්ත්‍රීයකගේ ඩිම්බ කෝෂයෙන් (ධඩමරහ) නිකුත්වන ඩිම්බය (සෑම දින 28 කට පමණ වරක්) පැලෝපිය නාළය හරහා (Fallopian Tube) ගමන් කොට ගර්භාෂයට (Uterus) ඇතුළු වේ. දින 14ක පමණ කාලයක් එම ඩිම්බය ගර්භාෂය තුළ පැවතුණ ද පිළිසිඳ ගැනීම විෂයෙහි පැය 48ක තරම් සුළු කාලයක් පමණක් ශක්තිමත් ව පවතියි. එම

කාලය තුළ ඩිම්බය ශුක්‍රාණුවක් හා සංශ්‍යවනය වීමෙන් පිළිසිඳින බව ජීව විද්‍යාත්මක මතය යි. එසේ නො වුණහොත් ඩිම්බය ඵල දැරිය නොහැකි තත්ත්වයට පත් වී සිරුරින් බැහැර වීම හෙවත් ඔසප් ක්‍රියාවලිය (මාස් ශුද්ධිය) සිදු වේ.



සංශ්‍යවන ක්‍රියාවලිය

[http://www.daviddarling.info\(2011\)/encyclopedia/fallopian-tube.htm](http://www.daviddarling.info(2011)/encyclopedia/fallopian-tube.htm)

මේ අනුව ජීව විද්‍යාත්මකව ප්‍රතිසන්ධිය විෂයෙහි බලපාන ප්‍රධාන කාරණා 02 කි.

01. මව සෘතු වීම
02. මව පියා සංවාසය යනුවෙනි.

එහෙත් බෞද්ධ අනාවරණය ජීව විද්‍යාත්මකව අනාවරණයට වෙනස් වේ. ඒ ප්‍රතිසන්ධිය විෂයෙහි කාරණා ත්‍රිත්වයක බලපෑම උගන්වන බැවිනි. මානව ප්‍රතිසන්ධියෙහි අපූර්වත්වය පිළිබඳ ව බෞද්ධ අනාවරණය මජ්ඣිම නිකායේ මහා තණ්හාසංඛය සූත්‍රය විවරණය කරයි. මිනිස් කලලයක් ඇති වීම විෂයෙහි බලපාන සාධකයන් කවරේදැයි යන්න සූත්‍රානුගතව මෙසේ ය. මහණෙනි, සාධක ත්‍රිත්වයක ඒකරාශී වීම හේතු කොටගෙන දරු ගැබක් පිහිටයි. මව හා පියා සමවායෙන් හෙවත් සන්තිපතිත වීමක් සිදු වුව ද මව දරුවකු පිළිසිඳ ගැනීමට සුදුසු අවස්ථාවේ (ඔසප් වීම හෙවත් සෘතු වීම) නො සිටියහොත් හා පිළිසිඳ ගැනීමට අපේක්ෂාවෙන් සිටින ජීවයක් හෙවත් ගන්ධබ්බයෙකුගේ (කර්මවේගයක) නො ඵලඹීමෙන් ද ප්‍රතිසන්ධියක් හෙවත් ගැබ පිහිටීමක් සිදු නො වේ. එසේ ම මව හා පියා අතර ලිංගික අන්තර් සබඳතාවක් සිදු වීමත් මව පිළිසිඳීමට සුදුසු තත්ත්වයක සිටීමත් පිළිසිඳීමට අපේක්ෂිත අභෞතික සාධකය හෙවත් ගන්ධබ්බයෙක් නොමැත්තේ නම් එහිදී ද පිළිසිඳීමක් සිදු නො වේ. එහෙත් මව සහ පියා අතර ලිංගික සබඳතාවත්, මව දරුවකු පිළිසිඳීමට උචිත අවස්ථාවක සිටීමත් හා පිළිසිඳීමට සුදුසු වූ කර්ම වේගයක (Kammic energy) පැමිණීමත් යන කාරණා තුන ම ඒකරාශී වූ කල්හි පමණක් ප්‍රතිසන්ධියක් හට ගනී. (මහා තණ්හාසංඛය සූත්‍රය, 2005 : 622 පිට) බෞද්ධ අනාවරණයට අනුව ජීවියෙකුගේ ප්‍රතිසන්ධිය විෂයෙහි කාරණා තුනක් සහේතුක වේ.

01. මව සෘතු වීම
02. මව පියා සංවාසය
03. කර්ම වේගයක එළඹීම වේ.

බිලිදෙකු බිහි වීම සඳහා මව සහ පියාගේ ලිංගික සබඳතාව සහ මව ජීවියෙකු පිළිසිඳ ගැනීමට සුදුසු අවස්ථාවක සිටීම යන සාධක දෙක පමණක් ප්‍රමාණවත් වේ යන්න ජීව විද්‍යාත්මක නූතන අනාවරණය යි. මහා තණ්හාසංඛය සූත්‍රය ද එලෙසින් ම එය සනාථ කළ ද එතෙකින් මෙම සංසිද්ධිය පරිපූර්ණත්වයට පත් වෙතැයි බුදුසමය නො පිළිගනියි. බුදු දහමට අනුව සත්ත්වයෙකු ඇතිවීම සිදු වන්නේ හුදෙක් භෞතික පදාර්ථවල සංයුතියෙන් පමණකැයි පිළිගනු නො ලබයි (මෙහිමුරුති හිමි, 2002). මේ අනුව නූතන ජීව විද්‍යාත්මක අනාවරණය හා බෞද්ධ අනාවරණය ජීවියෙකුගේ ප්‍රතිසන්ධිය විෂයෙහි බලපාන මූලික සාධක සම්බන්ධයෙන් දක්වන සාමාන්‍යත්වය හා විෂමත්වය හඳුනාගත හැකි ය. කරුණු දෙකක් සම්බන්ධයෙන් සපුරා සාමාන්‍යත්වයක් ප්‍රකට වුව ද බුදුසමය උගන්වන අතින්දීය ප්‍රත්‍යක්ෂ තුන්වැනි කරුණ වන කර්ම වේගයක එළඹීම විශේෂිත වේ.

ජීව විද්‍යාත්මක අනාවරණයන්ගෙන් ප්‍රකට නොවන එහෙත් බුදුසමය ජීවියකුගේ පිළිසිඳීමට අත්‍යවශ්‍ය සාධකයක් ලෙස සලකන තෙවැනි සාධකය, ගන්ධබ්බයාගේ එළඹීම හෙවත් කර්ම වේගයේ බලපෑම විමසා බැලීම සිදු කළ යුතු ය.

ප්‍රතිසන්ධිය විෂයෙහි කර්ම වේගය නැමැති තෙවැනි සාධකයේ බලපෑම

මානව ජීව ප්‍රතිසන්ධිය විෂයෙහි ජීව විද්‍යාත්මක අනාවරණය ඉක්මවා යමින් බුදුසමය ඉදිරිපත් කරන කර්ම වේගය විමසා බැලීමේ දී වූති සිත හා ප්‍රතිසන්ධි සිත පිළිබඳව හඳුනා ගැනීම ද අවශ්‍ය වේ. වූති සිත වූ කලී අතීත භවයෙහි පැවති සිත් පෙළෙහි අවසන් සිත වේ. එය මරණාසන්න අවස්ථාවෙහි පහළ වන්නකි. අනතුරුව පහළ වන සිත වෙනත් භවයක් හා සම්බන්ධ වන්නක් බැවින් එය “ප්‍රතිසන්ධි චිත්තය” හෙවත් “පිළිසිඳින සිත” නම් වේ. මෙම වූති සිත හා ප්‍රතිසන්ධි චිත්තය ජීවියාගේ උපත පැවැත්ම හා අවසානය විෂයෙහි සුවිශේෂී වේ. මන්ද යත් ප්‍රතිසන්ධි චිත්තය අතීත භවයෙන් මෙම භවය කරා පැමිණීමක් නො වුව ද අතීත කර්මයන්හි බලපෑම මත පහළ නො වූවක් ද නො වේ. ප්‍රතිසන්ධි චිත්තය අතීතයෙන් වර්තමානයට නො පැමිණී බවට මෙන් ම අතීත කර්මයන්ගේ බලපෑමකින් තොරව නූපදින බවට විශුද්ධි මාර්ගය පහත නිදසුනක් ලෙස ගෙන පැහැදිලි කරයි. එක් වැටියක පහන් දැල්ල අනෙක් වැටියට ගෙන යයි. එහෙත් දෙවෙනි පහන් දැල්ල ඇතිවීමට මුල් පහන් දැල්ල හේතු නොවන්නේ නො වේ (විශුද්ධි මාර්ගය, 454). එමෙන් ම ජීවියකුගේ ප්‍රතිසන්ධිය විෂයෙහි මව සෘතු වීම සහ මව් පිය දෙදෙනාගේ සංවාස ක්‍රියාවලියට අමතරව කර්ම වේගයක බල පැවැත්ම ද සිදු වේ (රතනජෝති හිමි, 1989 : 93). අද්‍රව්‍යමය වූත් අද්‍රව්‍යමාන වූත් කර්ම වේගය, මානසික ශක්තිය, චිත්ත ශක්තිය, විඤ්ඤාණ ශක්තිය ආදී විවිධ

නම්වලින් හැඳින්වෙන්නේ ද මේ ශක්ති විශේෂය යි (මෙම ත්‍රි මූර්ති, 2002 : 102). මේ අනුව කර්ම වේගය, ඉපදෙමින් මැරෙමින් සසර පුරා රැගෙන ආ සහ නැවත රැගෙන යන ශක්ති විශේෂය ලෙස හඳුනාගත හැකි ය. මෙම ශක්තිය හෙවත් කර්ම වේගය යහපත් හා අයහපත් වශයෙන් උභය ගුණී ය. අයහපත් කර්ම වේගය ගැල බැඳී ගොනා පසු පස එන කරත්ත රෝදය මෙන් ජීවියා පසු පස ලුහු බඳියි. එය ජීවියාට දුක් විපාක ගෙන දෙයි. (ධම්ම පදය, 2002 : ගාථාව 1) යහපත් කර්ම වේගය සෙවණැල්ලක් මෙන් සැහැල්ලුවෙන් ජීවියා පසුපස පැමිණ සැප විපාක ගෙන දෙයි. (ධම්මපදය, 2002 : ගාථාව 2) මෙසේ සසර පුරාවට ගෙන එන යහපත් හෝ අයහපත් කර්ම වේගයට අනුගතව ප්‍රතිසන්ධි චිත්තයක් පහළ වේ. කර්ම වේගය, අතීතය හා වර්තමානයත් වර්තමානය හා අනාගතයත් එකිනෙකට ඓතිහාසිකව සම්බන්ධ කරයි (විශුද්ධි මාර්ගය, පිටුව 436). ඉපදෙමින් මැරෙමින් අවිච්ඡින්න (නො නවතින) ගමනක යෙදෙන සත්ත්වයාට මරණාසන්න අවස්ථාවෙහි කුසල් අරමුණක් හමුව සිත පැහැදීමට ඉඩ සැලසුනේ නම් ඒ යහපත් සිතිවිල්ල හේතුවෙන් හෙතෙම යහපත් උපතක් ලබන්නේ ය. අකුසල් අරමුණක් දැක සිත කෙලෙසීමට මග සැලැසුණේ නම් ඒ අයහපත් සිතිවිල්ල නිසා සත්ත්වයා අයහපත් උපතක් ලබන්නේ ය (ඉතිවුත්තක පාලිය, බුද්දක නිකාය, බු. ජ. ත්‍රි. ග්‍ර. මා.). ජීවියාගේ ප්‍රතිසන්ධිය හෙවත් උපත ඇති වීම කෙරෙහි අතීත භවයන්හි ගොනු කරගත් කර්ම වේගයන් බලපවත්වන බව මේ අනුව පෙන්වා දිය හැකි ය. බුදු සමයෙහි දැක්වෙන පුනර්භවය හෙවත් සත්ත්වයා මරණින් පසු ඊළඟ භවයක උපත ලැබීම පිළිබඳ අදහස බුදු සමයෙහි ඉගැන්වෙන කර්ම සංකල්පය හා සෘජුව බැඳී පවතින්නෙකැ'යි පැවසිය හැකි ය. කෙසේ නමුදු බුදුසමය ප්‍රතිසන්ධිය කෙරෙහි බලපවත්වන්නේ යැයි අවධාරණය කරන කර්ම වේගයේ බලපෑම නූතන ජීව විද්‍යාත්මක අනාවරණ වලින් ප්‍රකට නොවන සුවිශේෂී ඉගැන්වීමක් ලෙස මෙහිදී සඳහන් කළ යුතු ය.

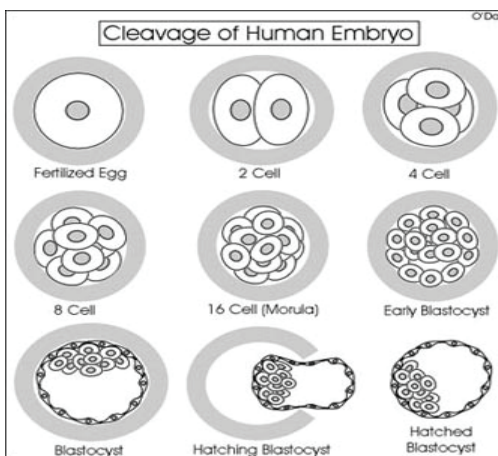
සත්ත්වයා හෙවත් ජීවියා

මානව ජීවියා නිර්මාණය වීමේ ක්‍රියාවලිය සහ එම ජීවියාගේ භෞතික අභෞතික තත්ත්ව විග්‍රහ කිරීමේ දී නූතන බටහිර ඉගැන්වීම හා බෞද්ධ ඉගැන්වීම අතර විශේෂතා හඳුනා ගත හැකි ය. නූතන ජීව විද්‍යාත්මක අනාවරණ තුළ බිලිදාගේ රූපකාය වෙසෙස් කොට දැක්වූව ද බුදුසමය එම රූපකාය පමණක් නොව ඉන් ඔබ්බට විහිද ගිය පුළුල් සංකල්පයන් ද ඉදිරිපත් කරයි. පළමුව නූතන ඉගැන්වීම විමසා බලමු.

ජීව විද්‍යාත්මක අනාවරණයට අනුව සංසර්ග ක්‍රියාවලියෙහි දී පුරුෂයකු නිකුත් කරන ශුක්‍ර තරලයෙහි ශුක්‍රාණු විශාල ප්‍රමාණයක් පවතී. එම එක් ශුක්‍රාණුවකට ඩිම්බ කෝෂය මඟින් නිකුත් කළ ඩිම්බයක් පැලෝපිය නාළය තුළ දී මුණ ගැසුණහොත් ඩිම්බයේ බාහිර පටකය සිදුරු කර ගනිමින් ඩිම්බයට ප්‍රවිෂ්ට වේ. එසේ සංසේචිත ඩිම්බය හෙවත් යුක්තානුව (Zygote) ඒක සෛලික වේ. එම යුක්තානුවෙහි පුරුෂ ශුක්‍රාණු මඟින් පැමිණි වර්ණ දේහ

23ක් හා ස්ත්‍රී ඩීඑන්ඒ මඟින් පැමිණි වර්ණ දේහ 23ක් අන්තර්ගත වේ. මෙම වර්ණ දේහ 46 (Chromosomes) එක් වීමෙන් ගොඩනැගෙන වර්ණ දේහ යුගල 23ක් මඟින් නවජ ජීවියාගේ හැඩරුව වර්ධනය කිරීමේ කාරක ලබයි. මවගේ හා පියාගේ අභ්‍යන්තර ලක්ෂණ හා බාහිර ස්වරූපයන් දැරුවන් වෙත පිහිටනුයේ මෙම වර්ණ දේහයන්ගේ බලපෑම මත බව ජීව විද්‍යාත්මක අනාවරණය යි.

බිලිදා ගොඩනැගීමේ ක්‍රියාවලියේ දී ඉහත සඳහන් කළ වර්ණ දේහ අන්තර්ගත සෛල විභජනය වීමේ ක්‍රියාවලියක් සිදු වේ. එය පිලිසිඳ ගැනීමෙන් පැය 24ක් 36ක් අතර කාලය තුළ දී ඇරඹේ. මෙම සෛල විභජනය වීම සිදු වනුයේ ගුණිතාකාරයෙන් හෙවත් නැවත නැවත දෙගුණ වීමෙනි. එනම් 2, 4, 8, 16, 32 යනාදී අනුක්‍රමයට ය. මාස 09 ක දී පමණ දස ලක්ෂ දෙසියක් තරම් වූ අධික ප්‍රමාණයකට සෛල වර්ධනය සිදු වන අතර දින 26ක ඇවෑමෙන් ඉන්ද්‍රිය වර්ධිත ක්‍රියාකාරී ජීවියෙකු බවට පත් වේ. සෛල විභජනය වීම කොතරම් ශීඝ්‍රයෙන් සිදු වුව ද මුල් සෛල අනන්‍ය වීම මෙහි පවතින සුවිශේෂත්වය වේ.



සෛල විභජනය වීමේ ක්‍රියාවලිය

මූලාශ්‍රය: [http://departments.weber.edu\(2011\)/chfam/prenatal/blastocyst.htm](http://departments.weber.edu(2011)/chfam/prenatal/blastocyst.htm)

ජීව විද්‍යාත්මකව බිලිදා හෙවත් ජීවියා ගොඩනැගෙනුයේ මෙලෙසිනි. බිලිදාගේ හැඩරුව, ගති ලක්ෂණ මව හා පියාට සාපේක්ෂව නිර්මාණය වන අයුරු ජීව විද්‍යාත්මකව මෙසේ අනාවරණය කරද්දී ප්‍රමුඛතාව බිලිදාගේ භෞතික රූපකායට ලැබේ. බුදුසමය ද භෞතික රූපකායේ නිර්මාණය ජීව විද්‍යාත්මකව පිළිගනියි. එහෙත් භෞතික පදාර්ථයන්ගේ සංයුක්ත වීමකින් පමණක් ජීවියකු ගොඩනැගෙන්නේ ය යන ජීව විද්‍යාත්මක අනාවරණය අතික්‍රමණය කළ ඉගැන්වීමක් ලෙස බුදුසමය හඳුන්වා දිය හැකි ය.

බුදුසමයට අනුව ලොව පවතිනුයේ ධාතු සමූහයකි. ජීවියා ද ධාතු ගොඩකි. ඇළ දොළ, ගස්වැල්, පර්වත ද ධාතු සමූහයකි. “බන්ධ” යන වචනය එම රාශිය යන අරුත් ජනිත

කරයි. බුදුසමය උගන්වන එම සත්ත්වයා එවැනි මොහොතක් පාසා වෙනස් වන සුළු බන්ධ හෙවත් ස්කන්ධ නමින් හැඳින්වෙන එකමුතුවකි (සමිද්ධි සූත්‍රය, සංයුක්ත නිකාය, බු. ජ. ත්‍රි. ග්‍ර. මා.). මෙය නූතන ජීව විද්‍යාවේ උගන්වන ගුණිතාකාරයෙන් විභජනය වෙමින් එකතු වූ සෛල රාශියකට සම කළ හැකි ය. මේ අනුව ජීව විද්‍යාවේ උගන්වන සෛල රාශියේ එකමුතුව බුදු දහමේ උගන්වන ස්කන්ධ රාශියට සම වේ.

බුදුසමයට අනුව බිලිඳා ද ධාතු රැසෙකි. එනම් නාම රූප සන්තතියක එකමුතුවකි. සත්ත්වයාගේ භෞතික ශරීරය රූප ධාතු සමූහයකින් සෑදුණකි. එම රූප ධාතු රාශිය මරණාසන්න මොහොතේ දී සිඳි යයි. එවිට නාම රූප ධාතු සන්තති එක් වන්නේ කර්ම වේගයේ බලපෑමෙනි (ප්‍රඥාකීර්ති හිමි, 2000 : 86). මේ අනුව බුදු දහමේ උගන්වන රූප කොටස ජීව විද්‍යාවේ උගන්වන සෛල රාශියේ එකමුතුවට සමාන වේ. නූතන ජීව විද්‍යාත්මක මතයට අනුව සත්ත්වයා හෙවත් බිලිඳා ලෙස අර්ථ ගන්වනුයේ එම රූප කොටස පමණි. එහෙත් බුදුසමය එම රූප කොටසට අමතරව තවත් ස්කන්ධ හතරක එකමුතුවක් බිලිඳා ලෙස විග්‍රහ කරයි. කර්ම වේගයට අනුව එක්වන නාම රූප සන්තතියේ ස්කන්ධ පඤ්චකය විමසා බැලීම බුදුසමය උගන්වන සත්ත්වයාත් නූතන ජීව විද්‍යාව උගන්වන සත්ත්වයාත් මනාව හඳුනා ගැනීමට ඉවහල් වේ. රූපස්කන්ධය (Forms) වේදනාස්කන්ධය (Feelings) සංඥාස්කන්ධය (Perceptions) සංඛාරස්කන්ධය (Formations) විඤ්ඤණස්කන්ධය (Consciousness) එම ස්කන්ධ පහ වේ.

නූතන ජීව විද්‍යාඥයන් මෙන් ම බුදුසමය ද රූපස්කන්ධය ජීවියෙකු ඇති වීම විෂයෙහි හේතුවන භෞතික පදාර්ථය ලෙස පිලිගනියි. රූපස්කන්ධයට අයත් වන්නේ නාම ගණයට නො වැටෙන පඨවි, ආපෝ, තේජෝ, වායෝ යන සතර මහාභූත රූපයන් ය. ශීත උෂ්ණ ආදී හේතූන් නිසා වෙනස් වීමට හෙවත් විනාශ ස්වභාවයට පත්වන බැවින් රූප යනුවෙන් හැඳින් වේ. බුදුසමය රූපස්කන්ධය විග්‍රහ කරනුයේ මෙලෙසිනි.

අතීත, අනාගත ආදී කාලත්‍රයට අයත් වූ හෝ ආධ්‍යාත්මික හෝ බාහිර වූ හෝ රළු සියුම් වූ හෝ හීන හෝ ප්‍රණීත වූ හෝ රූප සියල්ල සමස්තයක් කොට රූපස්කන්ධ යැයි මජ්ඣිම නිකාය මෙලෙස දක්වයි. (උපරිපණ්ණාසකය, 2005 : මජ්ඣිම නිකාය, බු. ජ. ත්‍රි. ග්‍ර. මා.) මේ අනුව රූපය, අතීත, අනාගත හා වර්තමාන වශයෙන් කාල තුනකට බෙදා දක්වයි. එපමණක් නොව ලොව සියලු ම භෞතික වස්තූන් ගැනෙන පරිදි යුගල පද හතරකින් ද විස්තර කොට තිබේ. ඒ අනුව අභ්‍යන්තර රූප වශයෙන් දැක්වෙන්නේ තම ශරීරය හා සම්බන්ධ රූප යි. ශරීරයට අසම්බන්ධ සියලු ම රූප බාහිර රූප වශයෙන් දැක්වේ. දෙවනුව පංච ඉන්ද්‍රියයන්ට ගෝචර වන රූප ඕලාරික රූප වශයෙන් ද ඉන්ද්‍රිය ගෝචර නොවන සියුම් රූප සුබුම රූප වශයෙන් ද දක්වා තිබේ. තෙවනුව උප්පත්ති ලෝකවල උසස් පහත් බව අනුව හීන ප්‍රණීත රූප වශයෙන් දැක්වෙයි. සිව්වනුව බෙදා දක්වනුයේ දුර ඇති රූප හා ළඟ ඇති රූප වශයෙනි.

නූතන ජීව විද්‍යාඥයෙකු මෙන් බුදු රජාණන් වහන්සේ ද මානව ජීවියාගේ භෞතික තත්ත්වය කුඩා අනුකුඩා කොටස්වලට විභජනය කොට විග්‍රහ කර තිබේ. බුදු දහම හා බටහිර ඉගැන්වීම්හි සාමාන්‍ය ප්‍රකට වන තවත් ලක්ෂණයකි එය. ඒ අනුව බුදුසමය ජීවියාගේ රූපස්කන්ධය කොටස් 04ට බෙදයි. ඒවා මහා භූත රූප (Elements) යනුවෙන් හඳුන්වයි. එම මහා භූත රූපයෝ නම් පඨවි (තද ගතිය), ආපෝ (වැගිරෙන ගතිය), තේජෝ (උණුසුම් ගතිය), වායෝ (වායුමය ගතිය) යනුවෙනි. පඨවි ධාතුව ගලකින් ද ආපෝ ධාතුව ගංගාවක දිය දහරින් ද තේජෝ ධාතුව ගින්තකින් ද වායෝ ධාතුව සුළඟකින් ද නිදසුන් කොට දැක්විය හැකි ය. මේ අනුව පඨවි ධාතුව නම් මෘදු බව, තද බව, රළු බව ලක්ෂණ කොට පවතින මානව ජීවියාගේ ශරීරය හා පවත්නා කෙස්, ලොම්, නිය, දත්, සම්, මස්, නහර, ඇට ආදී තද ඝන ස්වභාවයෙන් යුත් සියල්ල වේ. ආපෝ ධාතුව වැගිරීම ලක්ෂණ කොට පවතී. මානව ජීව ශරීරය හා සම්බන්ධ ලේ, සෙම, පිත, කෙළ, මුත්‍ර, මේද, දහදිය, සැරව ආදිය මෙහි ලා සැලකිය හැකි ය. උණුසුම් ස්වභාවය, දැවෙන ගතිය, සිහිලස් බව තේජෝ ධාතුව ලක්ෂණ කොට පවතියි. ජීවියා ගන්නා ආහාර දැවීමට, දිරවීමට, පැසවීමට පත්වනුයේ ජීවියාගේ ශරීරයේ පවතින තේජෝ ධාතුවේ ක්‍රියාකාරිත්වය හේතුවෙනි. මානව ජීව ශරීරයේ කවර ස්ථානයක හෝ පවතින පිපීම, සැලෙන ගතිය, වායෝ ධාතුව ලක්ෂණ කොට පවතියි. ආශ්වාස ප්‍රශ්වාස කරන වාතය, උදරයේ පවතින වාතය, වායෝ ධාතුවේ ක්‍රියාකාරිත්වය ප්‍රකට කරයි. මානව බිලිදා යනු මේ සියල්ලේ සමව්‍යයක් හෙවත් එකතුවක් බව බුදුසමය මෙන් ම නූතන ජීව විද්‍යාඥයෝ ද පිළිගනිති.

භෞතික ලොව ජීව අජීවි සියල්ල නිර්මිත වනුයේ යථෝක්ත භූත රූප සතර මුල් කොටගෙන ය. මේවායෙහි සංයුතිය අන්‍යෝන්‍ය සාපේක්ෂ සම්බන්ධයකින් ගොඩනැගී ඇත. මෙහි ඇති සුවිශේෂී වැදගත්කම වනුයේ ප්‍රධාන භූත රූපය සෙසු භූත රූප අභිබවා පෙනී සිටීම යි. නිදසුන් ලෙස පඨවි ධාතුවෙන් (තද ගතියෙන්) යුත් රූපයක් තුළ ආපෝ, තේජෝ, වායෝ යන භූත රූප යම් ප්‍රමාණයකට තිබුණ ද එහි පඨවි ගතිය ප්‍රමුඛව පැවතීම යි.

මේ සතර මහා භූතයෝ හේතුවෙන් උපදින තවත් රූප කොටස් හතරක් වන්නේ, ගන්ධ, රස, ඕජා යනුවෙන් වේ. මේවා ප්‍රධාන රූප කොටස් හා අන්‍යෝන්‍යව සම්බන්ධව පවතියි. මෙම රූප කොටස්වල එකතුවෙන් සෑදෙන රූප කලාපවලිනි, ද්‍රව්‍යයන් (ඒඑඒර) සෑදෙනුයේ (මෙක්‍රිමුර්නි, 2002 : 159). ක්ෂණභංගුර වූ (මොහොතක් පසා වෙනස් වීමට ලක්වන) මේවා ඒකත්වයෙන් නො පවතියි. විශ්වයෙහි දැකිය හැකි ගස්, ගල්, පර්වත ඇතුළු කොට ගත් ජීවි අජීවි සියලු භෞතික වස්තූන් නිර්මාණය වී ඇත්තේ යථෝක්ත අණු (Molecules) හෙවත් ද්‍රව්‍යයන් ගිණිය නො හැකි ප්‍රමාණයක එකමුතුවෙනි. මානව ජීවියාගේ හටගැනීමට ද වර්ධනයට ද මෙය පොදු වූ සාධාරණ ධර්මතාවකි. මව හා පියා එක් වීමෙන් ගොඩනැගෙන යුක්තාණුව (Zygote) හෙවත් මූලික අණුව යථෝක්ත රූප කලාපයන්ගේ එකතුවෙන් නිර්මිත අතිශය විශ්මිත වූත් සුක්ෂ්ම වූත් අසිරිමත් වූත් වස්තුවකි. මේ අනුව බුදුසමයත්

නූතන ජීව විද්‍යාවක් බිලිදාගේ භෞතිකමය ස්වරූපය පිළිබඳ සාමාන්‍යවයක් දක්වන අයුරු පුදුම ඵලවන සුලු ය.

එමතු ද නොව ජීවියාගේ භෞතික ශරීරය විපුලිත විග්‍රහයකට නතු කරන බුදුසමය රූපස්කන්ධයට අයත් රූප ප්‍රභේද දෙකකට ගොනු කරයි. ඒ,

- 01. භූත රූප 04 ක්
- 02. උපාදාය රූප 24 ක් වශයෙනි.

බුදුසමයට අනුව යථෝක්ත භූත රූප හතර ඇසුරු කොට ගෙන උපාදාය රූප 24ක් පැවතීම ස්වභාවය යි. ලොව පවත්නා ජීව අජීව වස්තූන්හි විශේෂත්වයන් හඳුනා ගත හැක්කේ මෙම උපාදාය රූපයන්ගෙනි. බුදුසමය උගන්වන මානව ජීවියාගේ මෙම වෙසෙස් බව නූතන ජීව විද්‍යාව හා කෙතරම් ගැලපේ ද යන්න උපාදාය රූප 24 විමසීමෙන් හඳුනාගත හැකිය. ඒවා නම් වක්බු (වක්බුප්පසාද රූපය) ඇසේ තිබෙන රූපය, සෝත (සෝතප්පසාද රූපය) කන් තිබෙන ඔපය, ඝාණ (ඝාණප්පසාද රූපය) නාසයේ තිබෙන ඔපය, ජීවිතා (ජීවිතාප්පසාද රූපය) දිවේ තිබෙන ඔපය, කාය (කායප්පසාද රූපය) කයේ තිබෙන ඔපය, රූප (ඇසට ගෝචර වන වර්ණය), සද්ද (කන් සංවේදනය), ගන්ධ (නාසයේ සංවේදනය), රස (දිවෙහි සංවේදනය), ඉත්ථිභාව (ස්ත්‍රී ස්වභාවය දැක්වෙන රූපය), පුරිසභාව (පුරුෂ ස්වභාවය දැක්වෙන රූපය), ජීවිත රූපය (රූපය ජීවත් කරවීමේ ශක්තිය), හදයවත්ථු (හෘදය වස්තුවේ ස්වභාවය හෙවත් රූපය), කාය විඤ්ඤත්ති (ශරීරය හසුරුවන බලවේගය), වචි විඤ්ඤත්ති (වචනය හසුරුවන බලවේගය), ආකාශ ධාතු (ඉඩ ප්‍රමාණය හෙවත් අවකාශය), රූපස්ස ලහුතා (රූපයේ සැහැල්ලු බව), රූපස්ස මුදුතා (රූපයේ මොළොක් බව), රූපස්ස කම්මඤ්ඤතා (රූපයේ පවත්නා කාර්යයේ යෝග්‍යතාව), රූපස්ස උපවය (රූපයේ මුල්හට ගැනීම හෙවත් ප්‍රභවය), රූපස්ස සන්තති (නැතිවන රූපය වෙනුවට රූපය හට ගන්නා අවස්ථාව), රූපස්ස ජරතා (රූපයේ දිරිමේ ස්වභාවය), රූපස්ස අනිච්චතා (රූපයේ නිත්‍ය නොවන ස්වභාවය), කබලිංකාර ආහාර (අනුභව කරන ආහාරයේ සාරය) වේ.

ජීවින්ට පමණක් සීමා වන මෙම උපාදාය රූපයන් දෙස විමසීමේ දී බුදුසමයේ ඉගැන්වීම් නූතන ජීව විද්‍යාත්මක අනාවරණයන් හා මනාව සැසෙදෙන බව ප්‍රකට වේ. ඉහත උපාදාය රූපයන් ප්‍රකට කරන ලක්ෂණ සෑම මානව ජීවියකු තුළින් ම දැකිය හැකි බව නො රහසකි.

ඉහතින් විග්‍රහ කළේ සත්ත්වයා හෙවත් බිලිදා නිර්මිත රූප කොටස් පමණි. ජීව විද්‍යාත්මකව ද තහවුරු වන රූප කොටසට අමතරව මානව ජීවියා තුළ දිස්වන නාම ගණයට අයත් ලක්ෂණ හතරක් බුදුසමය පෙන්වා දෙයි. මෙම ලක්ෂණ හතර නූතන ජීව විද්‍යාත්මක ඉගැන්වීම් අතික්‍රමණය කරන බෞද්ධ අනාවරණයක් ලෙස දැක්විය හැකි ය. මේ අනුව පිළිසිඳ ගැනීමත් සමඟ සත්ත්වයා හෙවත් ජීවියා ගොඩනැගීමට කාරක වන ඊළඟ අංගය

වනුයේ වේදනාස්කන්ධය යි. විභංගප්පකරණය මානව ජීවියා බැඳී පවතින වේදනාස්කන්ධය විචරණය කරනුයේ මෙලෙසිනි.

ස්කන්ධ පඤ්චකයේ දෙවැන්න වේදනාස්කන්ධය යි. මේ අනුව වින්දනය හෙවත් විදීමේ ස්වභාවය ලක්ෂණය කොට ඇති සියලු මානසික අවස්ථා (විභංගප්පකරණය, 2005 : බු. ජ. ක්‍රි. ග්‍ර. මා.) වේදනාස්කන්ධයට අයත් වේ. වේදනා හෙවත් විදීම යනු අරමුණුවල රස විදීම වේ. පිළිසිඳින ජීවියා මෙම ශක්තිය ලබන්නෙකි. කායික, මානසික ඉන්ද්‍රියයන් බාහිර ලෝකය හා ස්පර්ශයට පැමිණීමෙන් ඇතිවන සුඛ වේදනා, දුක්ඛ වේදනා හා අදුක්ඛමසුඛ වේදනා සියල්ල මෙහිලා ගැනෙයි. එබඳු වේදනා ඇති වනුයේ ඉන්ද්‍රියයන් බාහිර ලෝකය සමඟ සයාකාර ක්‍රමයකින් ගැටීමට හෙවත් ස්පර්ශයට පැමිණීමෙනි (විභංගප්පකරණය, 2005 : බු. ජ. ක්‍රි. ග්‍ර. මා.). ඇස රූපය සමඟ ද කන ශබ්දය සමඟ ද නහය ගඳ සුවඳ සමඟ ද දිව රසය සමඟ ද කය පහස සමඟ ද මනස සිතුවිලි සමඟ ද ආදී වශයෙනි. මෙලෙස හටගන්නා කායික මානසික සියලු වේදනා වේදනාස්කන්ධයට අයත් වේ. මෙය රූපය මෙන් ද්‍රව්‍යාත්මක නො වේ. හුදෙක් එක් සැටියකින් ද නො පවතී. වෙනස් වන සුලු ධර්මයක් නැතහොත් ශක්ති විශේෂයක් ලෙස තේරුම්ගත යුතු ය. මෙලෙස බිලිඳා සංගෘහිත වන දෙවන ලක්ෂණය ලෙස බුදුසමය විචරණය කරන වේදනාස්කන්ධය මනෝවිද්‍යාඥයින්ගේ විෂය පථයට හසු වී ඇති සංකල්පයක් ලෙස මෙහිලා සඳහන් කළ යුතු ය.

බුදුසමයට අනුව බිලිඳා සංගෘහිත තෙවන ලක්ෂණය නැතහොත් නාම කොටසට ගැනෙන දෙවන ලක්ෂණය සංඥාස්කන්ධය යි. සංඥා යනු හැඳිනීම යි. හැඳිනීම් සමූහය සංඥා ස්කන්ධය යි (විභංගප්පකරණය, 2005 : බු. ජ. ක්‍රි. ග්‍ර. මා.). බුදුසමය මෙන් ම නූතන මනෝවිද්‍යාඥයන් ද බිලිඳා මව් කුස තුළ සිට ම හැඳිනීම් සහිතව වැඩෙන බව පෙන්වා දී තිබේ. වේදනාව මෙන් ම සංඥාව ද ඇස, කන, නාසය ආදී පස්විධ ඉන්ද්‍රියයන්ට ගෝචර වන රූප, ශබ්ද, ගන්ධා දී අරමුණු සය අනුව සවදැරුම් වේ. නිදසුනක් ලෙස ඇස රූපය සමඟ ගැටීමෙන් මේ අසවල් රූපය යැයි හැඳිනීම ඇති කර ගනියි. මෙය හොඳ ය, මෙය නරක ය, මේ මිනිස් රූපයකි, මේ ගැහැනු රූපයකි, එය මිහිරි කුජනයකි, මෙය පැණි රසයකි ආදී වශයෙන් විනිශ්චයක් ලබා දෙනුයේ ද සංඥාව මඟිනි. මේ අනුව සංඥාව ද අද්‍රව්‍යමය ශක්ති විශේෂයක් ලෙස දත යුතු ය. පියාපේ වැනි නූතන මනෝවිද්‍යාඥයින් ළමයාගේ සංවර්ධන ක්‍රියාවලියේ බුද්ධිමය සංවර්ධනයේ දී සංඥාව (Perception) පිළිබඳ කරුණු ඉදිරිපත් කළ ද එය බුදුසමයේ මෙන් බිලිඳා ගොඩනැගෙන ප්‍රධාන සාධකයක් ලෙස විග්‍රහ නො කරයි.

බිලිඳා ගොඩනැගෙන තවත් ලක්ෂණයකි, සංඛාරස්කන්ධය. “සංස්කාර” යන්න විවිධාර්ථ දැනවන පදයකි. මෙහි දී අදහස් වන්නේ සාංසාරික පැවැත්මට ආධාර වන යන අරුත යි. මෙතයින් මානව ජීවියාගේ සිත තුළ ගොඩනැගෙන වෛතසික ධර්මයන්ගේ අභිසංස්කරණය සංස්කාර නම් වේ (විභංගප්පකරණය, 2005 : බු. ජ. ක්‍රි. ග්‍ර. මා.). බුදු දහමට අනුව සාංසාරික පැවැත්මට ආධාර වන මෙම සංස්කාර නම් කුසලාකුසලයෝ වෙති. මේවා පුද්ගලයාට

සාංසාරිකව සුඛ, දුක්ඛ විපාක ලබා දීමට රැඳී සිටිය යුතු ශක්ති වේගයක් වේ. එකී ශක්ති වේගය සංස්කාර වේ. මානව ජීවියා රූප කොටසකින් පමණක් නිර්මිත නොවන්නක් බව මින් තහවුරු වේ. මන්ද කර්ම වේගයෙහි රඳා පවත්නා ශක්ති විශේෂයක් ලෙස සංස්කාර පවතින බැවිනි. එමෙන් ම බුදුසමය පුද්ගල ප්‍රතිසන්ධිය විෂයෙහි අත්‍යවශ්‍ය සාධකයක් ලෙස සලකන එහෙත් ජීව විද්‍යාඥයින්ගේ මූලික අනාවරණයන්ට හසු නොවූ කර්ම වේගයේ බලපෑම මෙම සංස්කාරයන් බව මැනවින් ප්‍රකට වේ.

බ්ලිඳා ගොඩනැගෙන අවසන් ලක්ෂණය විඤ්ඤානස්කන්ධය යි. දැන ගැනීම, විජානනය, විඤ්ඤාණය නම් වේ. (විභංගප්පකරණය, 2005 : බු. ජ. ත්‍රි. ග්‍ර. මා.) මෙම විඤ්ඤාණය නූතන මනෝවිද්‍යාඥයින් වන සිග්මන් ට්‍රොයිඩ්, ඇනා ට්‍රොයිඩ් වැනි මනෝවිද්‍යාඥයින්ගේ ඉගැන්වීම්වලට ද පාදක වූවකි. එහෙත් ඔවුහු ජීවියා සංගෘහිත වන ප්‍රබල එක් සාධකයක් ලෙස විචරණය නො කරති. නමුත් බුදුසමය විඤ්ඤාණය අතිශය ප්‍රබල අද්‍රව්‍යාත්මකව පවතින සාධකයක් ලෙස පෙන්වා දී තිබේ.

රූප, ශබ්ද, ගන්ධ ආදී අරමුණක් ඇති බව දැන ගැනීම විඤ්ඤාණයේ දී සිදු වේ. නමුත් එම අරමුණ කිනම් අරමුණක් දැයි ප්‍රත්‍යක්ෂ කරවීමක් විඤ්ඤාණයෙන් සිදු නො වේ. එය යථෝක්ත සංඥාව ඇසුරින් සිදු වේ. ඇස වර්ණයක් හා ගැටීමේ දී පහළ වන වක්ඛු විඤ්ඤාණය එය වර්ණයක් බවට සංජානනය කළ ද එය අසවල් වර්ණය යැයි හඳුනාගත්තේ සංඥාවෙනි. කෙසේ වුව ද මෙම විඤ්ඤාණස්කන්ධය සත්ත්වයාගේ පුනර්භවය හා පසු ක්‍රියාකාරිත්වය සමග සෘජු ව බැඳී පවතින ශක්ති විශේෂයකි.

නාම රූප හා විඤ්ඤාණය යන අංගයන්ගෙන් සමන්විත ජීවියාගේ ඒ නාම රූප දෙකින් දැකීම, ඇසීම, ගඳ සුවඳ දැනීම, රස විඳීම, ස්පර්ශ කිරීම යන හැකියාවන් සඳහා අවශ්‍ය ආයතන වන ඇස්, කන්, නාසය, දිව, ශරීරය හා මනස ඇති වෙයි. මේවා සලායතන නමින් හැඳින්වෙයි. එම සලායතනවලට රූප, ශබ්ද, ගන්ධ, රස, ස්පර්ශ හා ධම්ම සමග සම්බන්ධ වීමට හෙවත් ස්පර්ශ කිරීමට හැකියාව වර්ධනය වෙයි. මේ නිසා ජීවියාත් පරිසරයත් අතර සම්බන්ධය ඇති වෙයි. එය ජීවියාගේ පැවැත්ම සඳහා අත්‍යවශ්‍ය ය. සලායතන හා රූප, ශබ්ද, ගන්ධ, රස, ස්පර්ශ, ධම්ම මුණගැසීමෙන් ඇතිවන ස්පර්ශය නිසා වින්දනය ඇති වෙයි. වින්දන ඇති වීමට පසු ඒවා ගැන ආසාව ඇති වෙයි. ඊළඟට ආසා කරන දේ අල්ලා ගැනීමට හැකියාව ඇති වෙයි. එම හැකියාව ඇති වූ විට ජීවියා මව් ගැබ තුළ සම්පූර්ණයෙන් වැඩි අවසාන ය. අනතුරුව උපත සිදු වෙයි. මෙය පිළිවෙළින් විස්තර කරන බුද්ධ දේශනාව පටිච්චසමුප්පාදය නම් වේ.

නිගමන

බුදු දහම හා නූතන ජීව මනෝවිද්‍යාව “ප්‍රතිසන්ධිය” සම්බන්ධයෙන් ඉදිරිපත් කරන කරුණු අතර සාමාන්‍ය විමසා බැලීමේ දී ප්‍රකට වන වැදගත් කරුණක් වේ. ඒ, බුදුසමය මානව ජීව

උපත සඳහා කර්මවේගයක බලපෑම දැක්වීමයි. මවගේ සෘතු වීම හා මව පියා දෙදෙනාගේ සංසර්ග ක්‍රියාවලිය ඉගැන්වීම් දෙක ම අවධාරණය කළ ද බුදුසමය අතීන්ද්‍රිය ප්‍රත්‍යක්ෂ කර්මවේගයක බලපෑම පෙන්වා දීම සුවිශේෂී වේ. "බෞද්ධ කලල විද්‍යාව තරම් විධිමත් හා අංග සම්පූර්ණ කලල විද්‍යාවක් නැති වෛද්‍ය විද්‍යාවේ හෝ ආයුර්වේදයේ හෝ වෙනත් ආගමක හෝ දක්නට නො ලැබේ. නැති වෛද්‍ය විද්‍යාවේ විඤ්ඤාණය පිළිබඳව දැනුමක් නැත. නාම රූප දෙකින් නාම ගැන දැනුමක් ද විධිමත්ව එහි නැත. නමුත් මවකුස සිටින ජීවියාට වින්දන ඇතිවන බවත් ඒවාට ප්‍රතික්‍රියා දැක්වීමේ හැකියාව ඇති බවත් කියනු ලැබේ. මනස ඇතිවන විදිය ද විස්තර කිරීමට එයට තවම හැකියාවක් නොමැත. නමුත් විසිවැනි සියවසේ දෙවන භාගයේ ක්වන්ටම්පිසික්ස් පර්යේෂකයන් විඤ්ඤාණය ගැන කරුණු අනාවරණය කරගෙන තිබේ. එනිසා අනාගතයේ දී බෞද්ධ කලල විද්‍යාවේ විඤ්ඤාණය ගැන ද විද්‍යාඥයින්ට කරුණු ඉදිරිපත් කළ හැකි වේයැයි සිතමි" (වික්‍රමගමගේ, 2010 : 45). මේ අනුව ප්‍රතිසන්ධිය සම්බන්ධයෙන් ඉගැන්වීම් දෙකෙහි සාමාන්‍යතාවක් කරුණු දෙකක් සම්බන්ධයෙන් ප්‍රකටවන අතර බුදු දහම ඉදිරිපත් කරන එක් කරුණක් සුවිශේෂී වන අයුරු හඳුනා ගත හැකි වේ. බුදුසමය පුද්ගල ප්‍රතිසන්ධිය විෂයෙහි අත්‍යවශ්‍ය සාධකයක් ලෙස සලකන එහෙත් ජීව විද්‍යාඥයින්ගේ මූලික අනාවරණයන්ට හසු නොවූ කර්ම වේගයේ බලපෑම මෙම සංස්කාරයන් බව ද මේ අනුව මැනවින් ප්‍රකට වේ.

මව පියා දෙදෙනාගේ වර්ණ දේහ ඇසුරින් ගොඩනැගෙන සෛල අසංඛ්‍ය ප්‍රමාණයක එකතුව බිලිඳා හෙවත් සත්ත්වයා බවත් එහි වර්ධනයත්, විකාශයත් ජීව විද්‍යාඥයෝ පෙන්වා දෙති. බුදුසමය ද එවන් භෞතික විග්‍රහයක් පඤ්චස්කන්ධයෙහි රූප කොටසින් පෙන්වා දුන්න ද ඊට වඩා ප්‍රබල නාම කොටසක් හෙවත් මනෝමය සාධකයන් හතරක එකමුතුවක් රූපය නමැති භෞතික සාධකය සමඟ ද එක්ව පවතින බව පෙන්වා දෙයි. නූතන ජීව විද්‍යාඥයෙකු මෙන් බුදු රජාණන් වහන්සේ ද මානව ජීවියාගේ භෞතික තත්ත්වය කුඩා අනුකුඩා කොටස්වලට විභජනය කොට විග්‍රහ කර තිබේ. නමුත් භෞතික පදාරථයන්ගේ සංයුක්ත වීමකින් පමණක් ජීවියෙක් නිර්මාණය වන්නේ යැයි බුදු සමය නොපිළිගනියි.

එමෙන් ම නූතන බටහිර න්‍යායන් තුළින් අනාවරණය නො කළ එහෙත් බුදුසමය අවධාරිත කරුණක් වනුයේ ඉහත බිලිඳා සංගෘහිත ශක්ති විශේෂ පහ ම (පඤ්චස්කන්ධය) නිත්‍ය නොවන ක්ෂණයක් පාසා වෙනස් වන අස්ථිර තත්ත්වයන් සේ දැක්වීම යි. භෞතික රූපකාය පෙණ පිඩක් වැනි ය. එබැවින් නිසරු ය. වේදනාස්කන්ධය දිය බුබුළක් වැනි ය. එබැවින් බිඳෙන සුළු ය. සංඥාස්කන්ධය මිරිඟුවක් වැනි ය. එබැවින් රවටන සුළු ය. සංඛාරස්කන්ධය කෙසෙල් කඳක් වැනි ය. එබැවින් අරටුවක් හෙවත් හරයක් නොමැති ය. විඤ්ඤාණස්කන්ධය මායාවක් වැනි ය. නැති දෙය ඇති සැටියෙන් දක්වන්නේ එබැවිනි. (සංයුක්ත නිකාය, 2005 : බු. ජ. ත්‍රි. ග්‍ර. මා.) එහෙත් ජීව විද්‍යාඥයෝ මූලික ව පෙන්වා දෙන්නේ රූප කොටසේ ඇති වීම, පැවතීම හා නැති වීම පමණි.

බුදු දහමට අනුව මානව ජීවියා ද ක්ෂණයක් පාසා විපරිණාමයට (වෙනස්වීමට) පත්වන ශක්ති එකතුවකි. නාම රූප එකතුවෙන් ගොඩනැගෙන ශක්ති පුඤ්ජය හෙවත් බිලිදා යථාභූතික (සදාකල් පවතින) නොවූවෙකි. ඇත්තේ සම්මුති වශයෙන් දක්වන (ව්‍යවහාරයේ පහසුව පිණිස) ජීවියෙක් පමණි. මෙම සම්මුති සත්ත්වයාගේ නො නවතින ක්‍රියාවලිය සංසාරය නම් වේ. "බන්ධානං පටිපාටි ධාත්වායතනා අබිගොච්ඡන්තං වත්තමානං සංසාරෝති පච්චවති" (අත්පසාලිනී අට්ඨකථා) ඉපදීම හා මරණය ස්වභාවය කොට පවතින සංසාරය අසීමිත දුකින් පිරි මනෝමය (නාම) සහ භෞතික (රූප) ලක්ෂණ ඒකරාශියකි (වීරසිංහ, 1993 : 79).

ආශ්‍රිත ග්‍රන්ථ

ප්‍රාථමික මූලාශ්‍ර

- දීප නිකාය. (2005). බු. ජ. ත්‍රි. ග්‍ර. මා.
- උපරිපණ්ණාසකය. (2005). බු. ජ. ත්‍රි. ග්‍ර. මා.
- සංයුක්ත නිකාය. (2005). බු. ජ. ත්‍රි. ග්‍ර. මා.
- අංගුත්තර නිකාය. (2005). බු. ජ. ත්‍රි. ග්‍ර. මා.
- බුද්දක නිකාය. (2005). බු. ජ. ත්‍රි. ග්‍ර. මා.
- මහා තණ්හාසංඛය සූත්‍රය. (2005). බු.ජ.ත්‍රි.ග්‍ර. මා.
- විභංගප්පකරණය. (2005). බු. ජ. ත්‍රි. ග්‍ර. මා.

ද්විතීයික මූලාශ්‍ර

- බුද්ධත්ත මහා ථේරෝ. (2018). විශුද්ධි මාර්ගය. (<https://archive.org/details/VishuddhiMargaya>)
- රතනජෝති හිමි. (1989). පපඤ්ච සූදනී. ප්‍රථමභාගය.
- ධම්මපදය, (2006). ශ්‍රී ලංකා පාර්ලිමේන්තු ප්‍රකාශන. කෝට්ටේ.
- අතුකෝරාල, ඩී. ආර්. සහ අතුකෝරාල, එච්. එන්. (2003). ළමා මනෝවිද්‍යාව හා ළමා සංවර්ධනය. සංවර්ධන මනෝවිද්‍යා වින්තන අධ්‍යයන ආයතන ප්‍රකාශන. කොළඹ.
- මෙත්‍රිමුර්ති හිමි, කේ. යූ. (2002). මනස පිලිබඳ බෞද්ධ විග්‍රහය. සමයවර්ධන ප්‍රකාශන. කොළඹ.
- වීරසිංහ, එච්. (1992). බෞද්ධ හා ග්‍රීක අධ්‍යාපන දර්ශන. අධ්‍යාපන වින්තන. කර්තෘ ප්‍රකාශන.
- වීරසිංහ, එච්. (1993). අධ්‍යාපන දාර්ශනික ගැටලු. කර්තෘ ප්‍රකාශන.
- චිත්‍රමගමගේ, සී. (2010). බෞද්ධ කලල විද්‍යාව. අනුස්සනි. මහාචාර්ය ඩබ්. එස්. කරුණාරත්න අනුස්මරණ ශාස්ත්‍රීය සංග්‍රහය. ධර්මවිජයාලෝක මහා විහාර ප්‍රකාශන.

Retrieved from: [http://www.daviddarling.info\(2011\)/encyclopedia/fallopian-tube.htm](http://www.daviddarling.info(2011)/encyclopedia/fallopian-tube.htm)

Retrieved from: [http://departments.weber.edu\(2011\)/chfam/prenatal/ blastocyst.htm](http://departments.weber.edu(2011)/chfam/prenatal/ blastocyst.htm)