

හංස ගීතය ගයන හපුච්ඳ ග්‍රාමයෙහි සාම්ප්‍රදායික ලාක්ෂා කර්මාන්තය

යූ.ඩී.ආර්. ජෙනරාල් තිලකරත්න

එම්.ඩබ්.එම්.කේ.ඩී. කුලතුංග

සංක්ෂිප්තය

අනාදිමාක් කාලයක සිට පරම්පරානුගතව පවත්වාගනු ලැබූ ගෘහ කර්මාන්ත සාම්ප්‍රදායික කර්මාන්ත ලෙසට හඳුනාගත හැකිය. ඒ අතරට ගැණෙන ලාක්ෂා කර්මාන්තය පිළිබඳ ව මෙහි දී අධ්‍යයනය කෙරිණි. වර්තමානය වන විට මෙම කර්මාන්තය දිවයිනේ ප්‍රදේශ කිපයකට පමණක් සීමා වී සාම්ප්‍රදායික තාක්ෂණයෙන් මිදී නවීන ක්‍රම භාවිතයට යොමුව ඇති බවට හඳුනාගත හැකිය. එබැවින් සාම්ප්‍රදායික ලාක්ෂා කර්මාන්තයේ වර්තමාන ස්වරූපය සහ අනාගත පැවැත්ම කෙරෙහි එල්ල වී ඇති අභියෝගයන් පිළිබඳ ව අධ්‍යයනය කිරීම මෙහි අරමුණ විය. මෙහි දී අධ්‍යයන ක්ෂේත්‍රය වූයේ සාම්ප්‍රදායික ලාක්ෂා කර්මාන්තයට ප්‍රවලිත මාතලේ දිස්ත්‍රික්කයේ හපුච්ඳ ග්‍රාමයයි. මෙහි අධ්‍යයන ගැටලුව වූයේ හපුච්ඳ ග්‍රාමයේ ලාක්ෂා කර්මාන්තය සම්බන්ධයෙන් සිදුකර ඇති පූර්ව පර්යේෂණ ඇසුරෙන් එම කර්මාන්තය සාම්ප්‍රදායික ශිල්ප කර්මාන්තයක් ලෙසට හඳුනාගත හැකි ද? යන්නය. ලාක්ෂා කර්මාන්තයෙහි නියුතු ශිල්පීන් සමග සම්මුඛ සාකච්ඡා පවත්වමින් සහ ක්ෂේත්‍ර නිරීක්ෂණයන් මගින් තොරතුරු ලබා ගැනීම සිදුකළේය. සම්මුඛ සාකච්ඡා පැවැත්වීමට දීර්ඝ කාලයක් ලාක්ෂා කර්මාන්තයේ නිරත වී මෙන් ප්‍රදේශයේ ප්‍රසිද්ධියක් උසුලා සිටින ශිල්පීන් යොදා ගන්නා ලදී. තවද ලාක්ෂා කර්මාන්තයේ සාම්ප්‍රදායික ස්වරූපය හඳුනා ගැනීමට සාහිත්‍ය මූලාශ්‍ර කිහිපයක් ද මීට පදනම් කර ගත්තේය. අද වන විට මෙම ප්‍රදේශයෙහි සාම්ප්‍රදායික ලාක්ෂා කර්මාන්තය දැඩි ලෙස විශාලකමින් යයි. පාරම්පරික ක්‍රම භාවිතය අවම ය. වෙළෙඳපොළෙන් ඡාලක් මිල දී ගෙන මොවුහු සිය නිර්මාණ සිදුකරති. නියපොතු වැඩ ක්‍රමය අබ්බවා පට්ටල් වැඩ ක්‍රමය මේ වන විට හපුච්ඳ ග්‍රාමයේ බහුලව භාවිත කෙරේ. පැවැත්වූ සම්මුඛ සාකච්ඡාවලින් ලද තොරතුරුවලට අනුව ආදේශක භාණ්ඩ භාවිතය නිසා ලාක්ෂා නිර්මාණ භාවිතය අඩු වීම, නිසි මිලක් නොමැති

වීම, නූතන පරම්පරාව මෙම දැනුම ලබා ගැනීමට අකමැති වීම, නිමි භාණ්ඩවලට ශක්තිමත් වෙළෙඳ පොළක් නොමැති වීම යනාදී හේතූන් නිසා මෙම ශිල්පයේ අනාගත සුරක්ෂිත භාවයට දැඩි තර්ජනයන් එල්ලවී තිබෙන බවට පෙනීයයි. සංවරක ආකර්ෂණය බහුල අනුරාධපුරය, මහනුවර යන ලෝක උරුම නගර දෙකකට මැදිවත්, සීගිරිය වැනි ලෝක ප්‍රසිද්ධ උරුමයක් පිහිටා ඇති දිස්ත්‍රික්කයක පවතින හපුච්ඳ ග්‍රාමයේ ලාක්ෂා ශිල්පීන්ගේ නිර්මාණ සංචාරකයන් අලලා අළෙවි කිරීමට විධිමත් වැඩපිළිවෙලක් නොමැත. එවැන්නක් රජය මගින් ක්‍රියාවට නැංවීම ඉතා වැදගත් වේ. තවද පුරාවිද්‍යාව, ලලිත කලාව විශේෂ උපාධිය හදාරන විද්‍යාර්ථීයීන්ට මෙවැනි සාම්ප්‍රදායික ශිල්ප කර්මාන්තයන් පිළිබඳ ව පුළුල් වශයෙන් අධ්‍යයනය කිරීමට අවස්ථාව සලසා දීම මගින් සාම්ප්‍රදායික ශිල්පයන්ගේ අනාගත පැවැත්ම යම් පමණකට හෝ සුරක්ෂිත විය හැකිය.

ප්‍රමුඛ පද: අභියෝග, නවීන තාක්ෂණය, නියපොතු වැඩ, ලාක්ෂා කර්මාන්තය, සාම්ප්‍රදායිකත්වය, හපුච්ඳ

1. හැඳින්වීම

ශ්‍රී ලංකාව තුළ අද වන විට සාම්ප්‍රදායික කර්මාන්ත සක්‍රීයව පවත්නේ අල්පයකි. මෙම කර්මාන්ත සුළුකලා, ප්‍රාග් කාර්මික ශිල්ප කලා යනුවෙන් ද හඳුන්වනු ලැබේ. ප්‍රාග් කාර්මික ශිල්ප යනු යුරෝපයේ ඇති වූ කාර්මික විප්ලවයට පෙර සිට ම ලංකාව ප්‍රමුඛ ආසියාතික රටවල වඩාත් ප්‍රචලිත ව පවැති ශිල්ප කර්මාන්ත යි. ලංකාවේ අතීත රජ සමයේ පටන් ම පැවත එන මෙම සාම්ප්‍රදායික කර්මාන්ත දේශීය අනන්‍යතාවය ප්‍රකට කරවන ඉතා වැදගත් අංශයකි. ඇත්දත් කර්මාන්තය, මැටි කර්මාන්තය, ලාක්ෂා කර්මාන්තය, යකඩ කර්මාන්තය, පිත්තල කර්මාන්තය, දූව කර්මාන්තය, බෙර නිපදවීමේ කර්මාන්තය, රෙදි විවීම, වික්‍ර ශිල්පය, ගල් වැඩ, ප්‍රතිමා ශිල්පය ආදී විවිධ කර්මාන්ත අපගේ පැරණි සාම්ප්‍රදායික ශිල්ප කර්මාන්ත වශයෙන් හඳුනාගත හැකිය. අද වන විට මෙම ශිල්ප කර්මාන්ත අභාවයට යමින් පවතින තත්ත්වයක් උදා වී තිබේ. අතීතයේ පැවති ඇතැම් සාම්ප්‍රදායික කර්මාන්ත අද වන විට සම්පූර්ණයෙන් ම නැති වී ගොස් ඇත. ඇත්දල කර්මාන්තය ඊට නිදසුනකි. මෙම ලිපියෙහි අරමුණ වන්නේ ද අද වන විට මෙරට තුළ වියැකෙමින් යන සාම්ප්‍රදායික ශිල්ප කර්මාන්තයක් පිළිබඳ ව සාකච්ඡා කිරීමයි. ඒ අනුව මෙම ලිපිය මගින් ලාක්ෂා කර්මාන්තයේ සාම්ප්‍රදායික ස්වරූපය හා වර්තමාන තත්ත්වය පිළිබඳ ව තොරතුරු අධ්‍යයනය කෙරේ. මෙහි දී ලාක්ෂා කර්මාන්තය

සම්බන්ධයෙන් සිදුකර ඇති පූර්ව පර්යේෂණයන් පිළිබඳව අධ්‍යයනය කොට ඒවායේ අන්තර්ගත තොරතුරු මත පදනම්ව ලාක්ෂ්‍ය කර්මාන්තයෙහි සාම්ප්‍රදායික ස්වරූපය හඳුනාගැනීම සිදුකරයි.

මෙරට තුළ සාම්ප්‍රදායික ලාක්ෂ්‍ය කර්මාන්තය සඳහා ඉතා ප්‍රසිද්ධ ගමක් වශයෙන් හපුච්ඳ නම් ගම්මානය හඳුනාගත හැකිය. හපුච්ඳ ගම පිහිටා තිබෙන්නේ මධ්‍යම පළාතේ මාතලේ දිස්ත්‍රික්කයේ ය. මාතලේ නගරයේ සිට ඇල්කඩුව බස් රථයේ නැඟී කි.මී. 12ක් පමණ ගිය විට හමුවන ලැලි අඹේ හන්දියෙන් බැස උතුරු දෙසට ගමන් කිරීමෙන් හපුච්ඳ ගමට පිවිසිය හැකිය. වර්ෂ 1984 පමණ වන විට මෙම ග්‍රාමයේ ලාක්ෂ්‍ය කර්මාන්තයේ නියුතු පවුල් 150ක් පමණ සිට ඇති අතර ශිල්පීන් 200ක් පමණ ලාක්ෂ්‍ය නිර්මාණකරණයෙහි යෙදී ඇත (ගුණසේකර සහ ගුණවර්ධන, 1984, පි. 171).

2. අධ්‍යයන ක්‍රමවේදය

අධ්‍යයන ක්‍රමවේදය ප්‍රධාන වශයෙන් සාහිත්‍ය විමර්ශනය සහ ක්ෂේත්‍ර ගවේෂණය ඔස්සේ සිදුකෙරිණි. ලාක්ෂ්‍ය කර්මාන්තය පිළිබඳ පූර්ව පර්යේෂණ කෘතී, පුවත්පත් හා සඟරා, සිතියම් අධ්‍යයනය මගින් ක්ෂේත්‍රය පිළිබඳ නිවැරදිව හඳුනාගැනීමත් ලාක්ෂ්‍ය කර්මාන්තය පිළිබඳව පූර්ව අවබෝධයක් ලබා ගැනීමත් සිදුවිය. තවද මෙම කර්මාන්තයෙහි ඓතිහාසිකත්වය සහ හපුච්ඳ ප්‍රදේශයේ ඉතිහාසය පිළිබඳව ද දත්ත සහ තොරතුරු රැස් කෙරිණි. පසුව අදාළ ක්ෂේත්‍රයට ගොස් නිරීක්ෂණය, ලාක්ෂ්‍ය කර්මාන්තයේ නිරත ශිල්පීන් සමඟ සම්මුඛ සාකච්ඡා පැවැත්වීම, ලාක්ෂ්‍ය කර්මාන්තයෙන් නිර්මිත භාණ්ඩ පිළිබඳව අධ්‍යයනය ආදිය ඔස්සේ ක්ෂේත්‍ර අධ්‍යයනය සිදුකෙරිණි. සම්මුඛ සාකච්ඡා මගින් ලාක්ෂ්‍ය කර්මාන්තයේ අතීත හා වර්තමාන තොරතුරු ලබා ගන්නා ලදී. එහිදී සම්මුඛ සාකච්ඡා පැවැත්වීමට දීර්ඝ කාලයක් ලාක්ෂ්‍ය කර්මාන්තයේ නිරත වී මෙන් ප්‍රදේශයේ ප්‍රසිද්ධියක් උසුලා සිටින ශිල්පීන් තිදෙනෙකු යොදා ගන්නා ලදී. ඒ අනුව උපාලි අබේසේකර, ජයලත් සේනාරත්න සහ විජේරත්න යන මහත්වරුන් ගෙන් තොරතුරු ලබා ගන්නා ලදී. මොවුන් ගෙන් රැස් කර ගන්නා ලද තොරතුරු, පූර්ව පර්යේෂණ සහ වෙනත් සාහිත්‍ය මූලාශ්‍රවලින් සපයා ගන්නා ලද තොරතුරු මගින් ලාක්ෂ්‍ය කර්මාන්තයේ සාම්ප්‍රදායික ස්වරූපය පිළිබඳවත් වර්තමාන තත්ත්වය පිළිබඳවත් තොරතුරු ඉදිරිපත් කෙරේ. මෙලෙස එක්රැස් කර ගත් දත්ත සහ තොරතුරු විශ්ලේෂණාත්මක සහ සංසන්දනාත්මක අධ්‍යයනයට බඳුන් කිරීමෙන් හපුච්ඳ ප්‍රදේශයෙහි ලාක්ෂ්‍ය

කර්මාන්තයේ සාම්ප්‍රදායික හා වත්මන් ස්වරූපය පිළිබඳව හඳුනාගැනීමට හැකියාව ලැබුණි.

3. ප්‍රතිඵල

වර්තමානයේ දී හපුච්ඳ ග්‍රාමයේ සිදුකරන ලාක්ෂ්‍ය කර්මාන්තය සාම්ප්‍රදායික ක්‍රමවේද භාවිතයෙන් ඉවත් ව ගොස් තිබෙන බවක් හඳුනාගත හැකිවිය. ලාකඩ කෘතියා ගෙන් ලාකඩ සකස් කිරීම හපුච්ඳ ග්‍රාමයේ අද වන විට සිදුනොකරයි. වර්තමානයේ දී ඔවුහු “ෂැලක්” යනුවෙන් හඳුන්වන යන්ත්‍රානුසාරයෙන් පිරිසිදු කරගත් ලාකඩ වෙළෙඳපොළෙන් මිල දී ගෙන සිය නිර්මාණ කාර්යයන් සඳහා යොදා ගනිති. එමෙන් ම වර්තමානයේ දී හපුච්ඳ ගම්මානයේ ශිල්පීන් වර්ණ මිශ්‍ර කිරීම සම්බන්ධයෙන් අත් පොතක් ලෙස එච්.එම්. සෝමරත්න සහ කේ.එච්. අබේවර්ධන යන අයගේ ලාක්ෂ්‍ය කර්මාන්තය නැමැති කෘතිය භාවිත කරයි (පෞද්ගලික දැන ගැනීමකි, සම්මුඛ සාකච්ඡා අංක 02). ඇතැම් විට ඊට හේතු වන්නට ඇත්තේ එම ක්‍රියාවලිය පිළිබඳ පූර්ණ දැනුමක් පාරම්පරිකව නොලැබීම වන්නට ඇත. තවද මුල්කාලීන පටිපාටි ක්‍රමයට වඩා දැන් සිදුකරන පටිපාටි ක්‍රමය වෙනස් ය. අතීතයේ දී පටිපාටිය ක්‍රියා කරවීමට පුද්ගලයන් දෙදෙනෙකු අවශ්‍ය විය. එක් අයෙකු විසින් පටිපාටියට සම්බන්ධ රෝදය කැරකැවීමේ දී තවකෙකු විසින් නියන් ආදිය භාවිතයෙන් භාණ්ඩය ලියැවීම සිදුකරන ලදී. අද වන විට තනි පුද්ගලයෙකුට පටිපාටිය ක්‍රියාකරවිය හැකිය. ඊට හේතුව විදුලි මෝටරයක් සවි කර ගෙන පටිපාටිය ක්‍රියා කරවීමයි. අතීතයේ දී භාණ්ඩ ලියවීම හා ලාකඩ ආලේප කිරීම යන කාර්යයන් දෙක ම මෙම පටිපාටියෙන් සිදුකර තිබේ. නමුත් වර්තමානයේ දී ලාක්ෂ්‍ය ශිල්පීහු භාණ්ඩ නිර්මාණ කිරීමේ පහසුව තකා පටිපාටි දෙකක් භාවිත කරති. පටිපාටි දෙකෙහි ඇති වෙනස නම් භාණ්ඩ ලියවනු ලබන පටිපාටියෙහි දුන්නක් භාවිත නොකිරීමය. ලාක්ෂ්‍ය නිර්මාණ සිදුකිරීමේ ප්‍රධාන විධික්‍රම දෙකකි. නියපොතු වැඩ සහ පටිපාටිවැඩ යනුවෙනි. මේ අතුරින් හපුච්ඳ ග්‍රාමය ප්‍රසිද්ධව තිබෙන්නේ නියපොතු වැඩ ක්‍රමයෙන් ලාක්ෂ්‍ය නිර්මාණ සිදුකරන සාම්ප්‍රදායික ගමක් වශයෙනි. නමුත් මෙම අධ්‍යයනයේ දී සම්මුඛ සාකච්ඡාවට බඳුන් වුණු විජේරත්න මහතා ඇතුළු ශිල්පීන් දෙතුන් දෙනෙකු පමණක් මේ වන විට නියපොතු වැඩ ක්‍රමය භාවිත කරන අතර අනෙකුත් ශිල්පීන් බහුල ව භාවිත කරනු ලබන්නේ පටිපාටි ක්‍රමය බවට දැන ගැනීමට ලැබුණි (පෞද්ගලික දැන ගැනීමකි, සම්මුඛ සාකච්ඡා

අංක 03). මේ අනුව අද වන විට මෙම ගම්මානයෙන් නියපොතු වැඩ ක්‍රමය භාවිතයෙන් ලාක්ෂා නිර්මාණ සිදුකිරීම විශැකී යන තත්ත්වයක් පැහැදිලිව ම හඳුනාගත හැකිවිය.

4. සාකච්ඡා

මෙහි දී අනුමාතෘකා කිහිපයක් යටතේ හඳුන්වා දී ලාක්ෂා කර්මාන්තය පිළිබඳ ව තොරතුරු සාකච්ඡාවට බඳුන් කරනු ලැබේ. ඒ අනුව ලාක්ෂා කර්මාන්තය, ලාක්ෂා කෘමියා සහ ලාකඩ, ලාක්ෂා පදම් කිරීම හා වර්ණ ගැන්වීම, ලාක්ෂා කර්මාන්තය සඳහා යොදා ගන්නා දූව වර්ග, ලාක්ෂා කර්මාන්තයේ දී භාවිත කරන උපකරණ, ලාක්ෂා භාණ්ඩ නිර්මාණ හා අලංකරණ ක්‍රියාවලිය සහ ලාක්ෂා නිම් භාණ්ඩ හා වෙළෙඳපොළ යන අනුමාතෘකා ඔස්සේ තොරතුරු ඉදිරිපත් කර තිබේ.

4.1. ලාක්ෂා කර්මාන්තය

මෙම කර්මාන්තය ලංකාවට ම අවේණික වූ ශිල්ප කර්මාන්තයක් නොවේ. අතීතයේ සිට ම ආසියාතික කලාපයේ වඩාත් ප්‍රචලිත ව පැවති කර්මාන්තයකි. ඒ අනුව ලංකාව ඇතුළුව ඉන්දියාව, චීනය, ජපානය, බුරුමය, තායිලන්තය, ඉන්දුනීසියාව, මාලදිවයින ආදී ආසියාතික රටවල මෙම ශිල්ප කර්මාන්තය ව්‍යාප්තව තිබී ඇත (සෝමරත්න සහ අබේවර්ධන, 1956, පි. 1). අද වන විට ලංකාව තුළ විශැකමිත් යන සාම්ප්‍රදායික ශිල්ප කර්මාන්තයක් ලෙසට හඳුනාගත හැකිවුවත්, ලාක්ෂා කර්මාන්තය අතීතයේ දී ඉතා දියුණු කර්මාන්තයක් ලෙස පැවති බවට මූලාශ්‍රගත තොරතුරුවලින් මෙන් ම මුඛ පරම්පරාගත තොරතුරුවලින් මැනවින් පැහැදිලි වේ.

මෙම කර්මාන්තයට දීර්ඝ ඉතිහාසයක් පවතියි. පැරණි දඹදිව වැසියන් ලාක්ෂා රස රෙදිපිළි සායම් කිරීමටත්, අතුල්පතුල් අලංකාර කිරීමටත් යොදාගත් බවට මහා කවි කාලිදාසයන් සඳහන් කර ඇත (ඇල්ලෙපොල, 2009, පි. 154). දඹදිව හිමාලය පර්වත ප්‍රදේශයේ සිටි කෘෂ්ණවෘත්ත නැමැති රජෙක් ලාක්ෂාවලින් අලංකාර කළ කරඬු අටක බහාලූ පලස් අටක් සිය මිත්‍ර බරණැස් රජු හට යැවූ පුවතක් අමාවතුරෙහි මෙසේ සඳහන් වේ.

“මොවුන් මෙසෙ ව්‍යවසථා කොටැ වැටෙන කල්හි එක් දවසක් කාණ්ඩවාහනය හට ඉතා සියුම් අන්‍යුභි අට පලසෙක් උපන්‍ය. ළහිරි රස්කලබක් වැනි මැ යැ. මුරුතමල් කලබක් වැනි මැයි. රජ එ දැක, ‘ම-සබද රජ හට දී යවුව මැන්‍යවැ’යි සුවරුවන් ලවා අට දළකරඬුවක් ලියවා එකෙකි කරඬියෙහි එකෙකි පලස් තබා, පියන් ගන්වා, පිටතැ ලාවට සෙයින් ලාකම් කරවා, අට ලාවට සුමුගෙකැ තබා, පිළින් වසා, රජමුදුනෙන් හස් කොටැ, ‘බරණැස් රජ හට දෙව’යි...” (අමාවතුර, 1967, තාපසදමන නම් පරිවෙණැය, පි. 199)

ලංකාව සම්බන්ධයෙන් ලාක්ෂ්‍යා කර්මාන්තයේ ඉතිහාසය පිළිබද ව විමසා බැලීමේ දී දේවානම්පියතිස්ස රජු දවස සිදුවූ දුමින්දාගමනය වැදගත් වේ. සංසම්ත්තා තෙරණිය සමග මෙරටට අටලොස් කුලයක ආගමනය සිදුවූ ආකාරය මහාවංශයේ මෙලෙස විස්තර කර ඇත.

“ඒ මිහිපති වූ මහ රජ තෙම මහ බෝ රක්තා පිණිස අටලොස් කුලයක දෙවියන් ද, අටලොස් කුලයක ඇමැතියන් ද, අට කුලයක බමුණන් ද, අට කුලයක කෙළෙඹියන් ද, ගොපලු කුලයන් ද හා තරස් කුලයන් ද, කලිඟු කුලයන් ද එසේම පෙහෙර කුලයන් ද, සියලුම සේනා සම්බන්ධ කුලයන් ද නාග යක්ෂයන් සම්බන්ධ කුලයන් ද අට අට දී අභිමතදායී වූයේ රන් රිදීමුවා කළයන් අට අට දී ගංගා නම් නදියෙහි සරසන ලද නැවට මහා බෝධිය නංවා එකලොස් නමක් මෙහෙණින් සහිත වූ සංසම්ත්තා නම් මහ තෙරණින් ද එසේම අරිෂ්ට කුමාරා දීන් ද නැව් නංවා නුවරින් නික්ම වින්ධ්‍යාවනය සත් දවස් කින් ඉක්මවා තාමලින්ති නම් තොටට පැමිණියේ ය” (මහාවංශය සිංහල, 2004, පරි. 10, 1-6 ගාථා)

ජය ශ්‍රී මහා බෝධිය රැගෙන සංසම්ත්තා තෙරණිය සමග පැමිණි පිරිස අතර සිටි අටලොස් කුලය අතර ලාක්ෂ්‍යා කර්මාන්තයට සම්බන්ධ අය ද සිටි බවට විශ්වාස කෙරේ. පැරණි සිංහලයන් අතර ලාලි කෙළිය නමින් ක්‍රීඩාවක් පැවත තිබේ. එහි දී ලාකඩවලින් සකසා ගත් බෝල භාවිත කොට ඇත. මෙම ක්‍රීඩාව පිළිබද ව කවිසිළුමණෙහි එන පහත කවියෙහි දැක්වේ.

“25. ලියගිගත් - පුරකතන ලාලී කෙළිතු නෙන්
නිසලසරන් විලස්හි - පිළිබෙදුමසක් නොතිබී (කවිසිළුමණ, 1983, පි.

සද්ධර්මරත්නාවලියෙහි ද “කුඩා කොල්ලන් ලාලී ලාන්ට එවාපු ලාලී වට මෙන්” යනුවෙන් ලාක්ෂා පිළිබඳ ව සඳහනක් ඇත (ඇල්ලෙපොල, 2009, පි. 154).

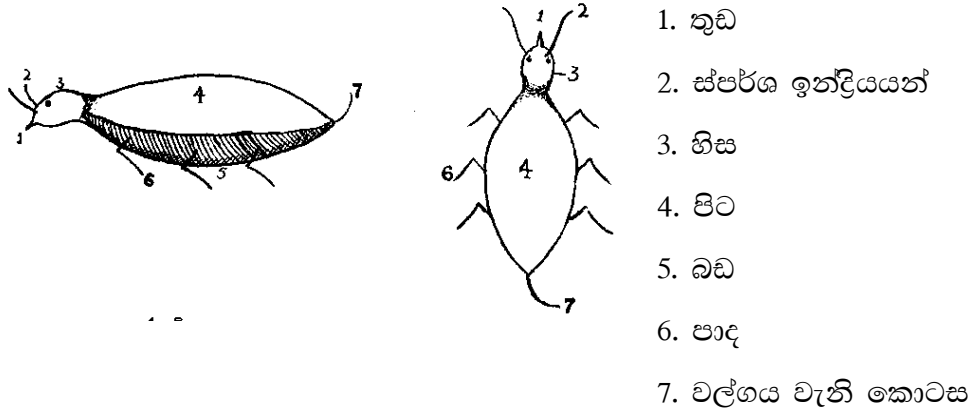
මෙරට මධ්‍යකාලීන යුගයේ සිටි රජවරුන්ගේ අනුග්‍රහය හමුවේ ලාක්ෂා කර්මාන්තයේ දියුණුවක් හඳුනාගත හැකිය. මේ වෙනුවෙන් හංගිඩි වසම යනුවෙන් වෙනම කාර්යාංශයක් පිහිටුවා තිබේ. මෙම හංගිඩි යන නාමය පිළිබඳ ව විවිධ මතවාදය පවතියි (ඇල්ලෙපොල, 2009, පි. 155). ලාක්ෂා ශිල්පියාව හඳුන්වනු ලබන්නේ ඊවඩුවා යනුවෙනි (කුමාරස්වාමි, 2010, පි. 213). ‘ඊවඩු හංගිඩියා’ යන පදවිය ක්‍රි.ව. 1821 දී මාතලේ දිසාවේ මහවෙල රාජකරුණා කිලකරන්නා ආභරණයැලැගේ කිරිනයිදේට ප්‍රධානය කොට තිබේ (ඇල්ලෙපොල, 2009, පි. 155). පියා ගෙන් පුතාට වශයෙන් පාරම්පරිකව ශිල්ප ප්‍රාගුණ්‍යය සහිත ව මෙම කර්මාන්තය විකාශනය වී ඇත.

හපුවිද ග්‍රාමයෙහි ලාක්ෂා කර්මාන්තය ඇති වූ ආකාරය පිළිබඳ ව ජනප්‍රවාදගත අදහස් කිහිපයක් ම පවතියි. දේවානම්පියතිස්ස රජු දවස මාතලේ සිටි ප්‍රාදේශීය පාලකයෙකු වූ ගොඩපල විජයපාල රජු දේවානම්පියතිස්ස රජුගේ මාලිගයට ගිය අවස්ථාවක දී ලාක්ෂාවලින් නිර්මිත භාණ්ඩ දැක ඔහුටත් එවැනි භාණ්ඩ නිර්මාණය කර ගැනීමේ අවශ්‍යතාවක් ඇති වී තිබේ. ඒ අනුව ලාක්ෂා කර්මාන්තයේ නියැලෙන ශිල්පියෙක් ලබා ගෙන හපුවිද ග්‍රාමයට ගෙනවිත් කොක්කකුලිය නම් ගම්වරයක් ලබා දී එහි පදිංචි කරවා තිබේ. එම ශිල්පියා එතැන් පටන් ලාක්ෂා නියපොතු වැඩ කරමින් සේසත්, වාමර, කොඩි මිටවල් ආදිය නිර්මාණය කර ඇත. අදටත් හපුවිද ග්‍රාමයේ සිටින්නේ එම ශිල්පියා ගෙන් පාරම්පරිකව පැවත ආ ශිල්ප පරම්පරාව බවට ජන විශ්වාසයක් පවතියි (පෞද්ගලික දැන ගැනීමකි, සම්මුඛ සාකච්ඡා අංක 01). ඒ ආකාරයට ලාක්ෂා කර්මාන්තය කාලාන්තරයක් තිස්සේ පාරම්පරිකව පැවත ගෙන එන අතරතුර දී උපාලි අබේසේකර මහතාගේ ශ්‍රෝතියෙකු වූ කේ.එච්. අබේසේකර මහතා අධ්‍යාපනික කටයුතු සඳහා ඉන්දියාවේ ලාහෝර් විශ්වවිද්‍යාලයට ගිය පසු පටිටල් ක්‍රමය ඉගෙන ගෙන එකී ක්‍රමවේදය හපුවිද ග්‍රාමයට හඳුන්වා දී තිබේ (පෞද්ගලික දැන ගැනීමකි, සම්මුඛ සාකච්ඡා අංක 01). මෙම ශිල්පීහු වර්තමානය වන විට පටිටල් ක්‍රමය භාවිතයෙන් ද බහුලව අලංකාර ආභරණ පෙට්ටි, කුළුබඩු පෙට්ටි වැනි දෑ නිර්මාණය කරති.

තවත් මතයකට අනුව සතර කෝරළයේ දනාගමින් පැමිණි පුසුඹා අප්පු නැමැත්තෙකු මහනුවර මහවාසලට මේවර කර දුන් ලාක්ෂා භාණ්ඩ ගැන පැහැදිලි ගොඩපොල විජයපාල කුමාරයා ඔහුට මෙම ප්‍රදේශය ගම්වරයක් ලෙස ප්‍රධානය කර ඇත. පුසුඹා අප්පුට රජු විසින් දුන් හඹි නම් ඇතින්න හිද ගැසු නිසා මෙම ගම හපුවිද නමින් ප්‍රසිද්ධ වූ බවට විශ්වාස කෙරේ (ගුණසේකර සහ ගුණවර්ධන, 1984, පි. 171).

4.2. ලාක්ෂා කෘමියා සහ ලාකඩ

ලාක්ෂා කර්මාන්තයේ දී භාවිත ප්‍රධාන අමුද්‍රව්‍ය වන්නේ ලාකඩ ය. ලාකඩ ලබා ගන්නේ කෘමියෙකු ගෙනි. මෙම ලාක්ෂා කුරුමිණියා ඉතා කුඩා සත්ත්වයකි. කොපමණ කුඩා ද යත් අබ ඇටයකටත් වඩා ප්‍රමාණයෙන් කුඩා වේ. මෙම ලාක්ෂා කෘමියා ගෙන් පිටවන ලාඳු වැනි ද්‍රව්‍ය සුළං වැදී සණ වී ලාකඩ බවට පත් වේ. ලාක්ෂා කෘමියාගේ ස්වරූපය පහත රූප සටහනෙන් හඳුනාගත හැකිය.



උපුටා ගැනීම: සෝමරත්න, එච්.ආම්. සහ අබේවර්ධන කේ.එච්., 1956, ලාක්ෂා කම්පනය ප්‍රථම භාගය,

මෙම ලාක්ෂා කෘමියා කෝෂයෙන් පිට වූ දින සිට සති දෙකක් පමණ කාලයක් ගසේ දළ සමීපයේ රිකිලිවල ඇවිද පොත්තේ යුෂ උරා බීමට සුදුසු ස්ථානයක් සොයා ගනියි. පසුව රිකිල්ල සිදුරු කොට යුෂ උරා බොමින් ලාඳු වර්ගයක් පිට කරයි. ටික කලයක් යන විට එසේ පිට කරන ලාඳුවලින් කෘමියා වැසී ගොස් සුළං

වැදී ලාටු ශක්තිමත් වේ. යළි සංවරණය කිරීමට නොහැකි වන පරිදි සම්පූර්ණයෙන් ම ලාටුවලින් වැසී යන මේ කෘමියා ගසට ම බද්ධ වී විශාල වෙමින් වැඩේ. එසේ වර්ධනය වීමේ දී සම කටුවක් මෙන් ඉතා සන වී රතු වර්ණයක් ගනියි. ඉන් මාසයක්, දෙකක් පමණ ගිය විට පිරිමි ලාක්ෂා කෘමියන් මෙම කබොල්ල බිඳ ගෙන එළියට පැමිණේ. නමුත් ගැහැණු සතුන් වැඩි කාලයක් කබොල්ල තුළ ම ජීවත් වේ. මාස හතරක් පමණ ගිය විට මෙම කබොල්ල තුළ ජීවත් වන ගැහැණු කෘමියා මුං ඇටයක් පමණට විශාල වන අතර තවත් මාස හතරක් පමණ ගිය විට මේ සත්ත්වයාගේ සිරුරේ ඇති රතු පැහැති ද්‍රව්‍යය මේරීමට පටන් ගනියි. මාස හයක් පමණ ගිය විට ලාක්ෂා කෘමි පැටවුන් බිහි වී කෝෂය බිඳ ගෙන එළියට පැමිණේ. මෙහි දී එකවර කෘමීන් දහසක් පමණ පිටතට පැමිණේ. මෙම කුඩා සතුන් කුහුඹුවන්, ඇඹලයින් විසින් ආහාරයට ගන්නා අතර ඇතැම් විට මොවුන් ආරක්ෂාව සඳහා කෝෂය තුළ ම ජීවත් වේ.

මෙම ලාක්ෂා කෘමියාගේ ජන්ම භූමිය වන්නේ ඉන්දියාවයි (සෝමරත්න සහ අබේවර්ධන, 1956, පි. 3). බෙංගාලය, පංචාබය, ජාවා, සුමාත්‍රා ප්‍රදේශවල ද මෙම කෘමියාව හමුවේ. ලංකාවේ ද අනුරාධපුරය, හම්බන්තොට, මන්නාරම වැනි වියළි කලාපීය ප්‍රදේශවල මෙම කෘමියා ජීවත් වෙයි. කෝන්, මසන්, පිහිඹියා, මොර, කොබ්බෑ, කැප්පෙටියා ආදී ශාකවල මෙම කෘමියා දක්නට ලැබේ.

ලාක්ෂා එකතු කිරීම බොහෝ විට සැප්තැම්බර්, ඔක්තෝම්බර් මාසවල සිදුකෙරේ. එහි දී පළමුවෙන් ම හොඳින් පැසැනු ලාක්ෂා ඇති අතු රිකිලි කපා ගනියි. මේ කපා ගත් අතු දින හතරක් පමණ මව් ශාකයේ ම තබයි. එසේ කිරීමේ අරමුණ වන්නේ ලාක්ෂා කෘමීන් ඇත්නම් ඔවුන්ට වෙනත් අතු වලට යාමට කාලයක් ලබා දීමයි. ඉන්පසුව මේ කපාගත් අතු රිකිලි මද පවනේ වේලා පිහියකින් හෝ වෙනත් එවැනි ආයුධයකින් ලාක්ෂා සුරා ගැනීම සිදුකෙරේ. මෙලෙස සුරාගත් අපිරිසිදු ලාකඩ අමු ලාකඩ/බොර ලාකඩ වශයෙන් හඳුන්වයි. මෙම අමු ලාකඩවලින් ද සායම්, ඉටි, තෙල්, ඖෂධ වර්ග සාදනු ලැබේ. ඉන්පසුව මෙම ලාකඩ පිරිසිදු කර ගන්නා අතර යන්ත්‍රානුසාරයෙන් පිරිසිදු කර ගන්නා ලාකඩ "ෂැලක්" යනුවෙන් හැඳින්වේ (ඡායාරූප එලක අංක 01). වර්තමානයේ දී හපුට්ටු ග්‍රාමයේ ජනයා ද වෙළෙඳපොළෙන් මෙම ෂැලක් මිල දී ගෙන නිර්මාණ කාර්යයන් සඳහා යොදා ගනියි. ප්‍රධාන වශයෙන් ලාකඩ වර්ග කිහිපයක් පවතියි.

- දිය ලාකඩ - මෙය වාර්තීන් වර්ගයකි. ඇමරිකන් ලැකර්, වයිනිස් ලැකර් ලෙස සැලකෙන්නේ ද මෙම දිය ලාකඩ ය. ඡාලැක් හා වයින් මිශ්‍ර කිරීමෙන් මේවා සාදා ගනියි.
- උණුකර ගාන ලාකඩ - භාණ්ඩවල අතින් තැවරීමට මෙම ලාකඩ යොදා ගැනේ.
- පට්ටල් වැඩ සඳහා යොදා ගන්නා ලාකඩ - පට්ටලයෙන් ලියවන ලද පුයර පෙට්ටි, ජනෙල් පොලු ආදී භාණ්ඩවල ගැල්වීම සඳහා යොදා ගැනේ.
- නිය වැඩ සඳහා ගන්නා ලාකඩ - මේවා ඡාලැක්වලින් සාදා ගන්නා අතර කෙඳි ලෙස ඇඳ ගනු ලැබේ.
- ගිල්වන ලාකඩ - මේ සඳහා බුරුල් ලාකඩ අවශ්‍යය අතර ඡාලැක්වලට රට දුම්මල මිශ්‍ර කර සකසා ගනු ලබයි.
- රන්කරුවන්ගේ වැඩවලට ගන්නා ලාකඩ - මේවා රන් රිදී කැටයම් වැඩ සඳහා තලය ලෙස යොදා ගන්නා අතර ඡාලැක්වලට ගඩොල් කුඩු මිශ්‍ර කර සාදා ගනියි.
- වයිනි - මේවා පිරිසිදු ලාකඩ වේ. මධ්‍ය සාරයෙන් දිය කර සාදා ගන්නා අතර භාණ්ඩ ඔප දැමීමට ද යොදා ගැනේ (සෝමරන්ත සහ අබේවර්ධන, 1956, පි. 5).

මේ ආකාරයට විවිධ කාර්යයන් සඳහා යොදා ගන්නා විවිධ වර්ගයේ ලාකඩ රැසක් හඳුනාගත හැකිය.

4.3. ලාක්ෂ්‍ය පදම් කිරීම හා වර්ණ ගැන්වීම

බොර ලාකඩ පිරිසිදු කර පසුව වර්ණ ගැන්වීම සිදුකරයි. මෙහි දී බොර ලාකඩ දෙකුත් වරක් ඇල් දියෙන් සෝදා ගත යුතුය. දෙකුත් වරක් කොරහේ හොඳින් අතුල්ලමින් පිරිසිදු කර ගත් පසුව ලාකඩ පෙන්දුවක් මගින් රත් කරමින් පෙරා ගත යුතුය. මේ ආකාරයට පෙරා ගත් පිරිසිදු ලාකඩ වර්ණ යෙදීම සඳහා යෝග්‍ය වේ.

වර්ණ මිශ්‍ර කිරීමේ දී මේවායෙහි පදම හා පිරිසිදු බව ඉතා වැදගත් වේ. ඇතැම් සායම් ජලය සමග මිශ්‍ර කරන අතර එහි දී ජලය වැඩි වුවහොත් ලාකඩ ඝන වී ඒවායෙහි ඔපය අඩු විය හැකිය. එලෙස ඇතැම් සායම් ඍජුව ජලය සමග මිශ්‍ර නොකරයි. එවැනි සායම් යෙදීමේ දී ශක්තිමත් ගල් වර්ගයක් හෝ කුඩු වර්ගයක් භාවිත කරනු ලැබේ. ලාකඩ හා සායම් මිශ්‍ර කිරීමේ දී ඒවායේ පැහැය සහ

ශක්තිමත් බව පිළිබඳ ව සැලකිලිමත් විය යුතුය. එමෙන් ම වර්ණ යොදා ලාක්ෂ්‍ය මට්ටම් කිරීමේ දී වැලිකැට, රොඩු, කුණු වර්ග මිශ්‍ර වුවහොත් නියම වර්ණය නොලැබෙන අතර ඒ හේතුවෙන් මේවා ඉතා පිරිසිදුව මෙම කර්තව්‍යයට යොදා ගත යුතුය.

සායම් කළ යුතු ලාක්ෂ්‍ය කොටස රොටියක් ආකාරයට සකසා ගෙන අලවා ඒ මත සායම් කුඩු යොදා ගිනි කබලට අල්ලමින් රත්කර ගනියි. එහි දී ලාකඩ කුරුවලින් හොඳින් කවලම් කර ගත යුතුය. ඉන්පසුව ලෝකඩ කුරුවලින් ගලවා හොඳින් තලා ගත යුතුය. මෙහි දී ලාක්ෂ්‍ය මනාව උණු වී තෙල් පැහැ වී ඇත්නම් එයින් කෙන්දක් ඇද බැලිය යුතුය. එලෙස අදිනු ලබන කෙන්දේ ලාකඩ බිබිලි ලෙස දක්නට නොලැබේ නම් ලාකඩ හොඳින් පදම්ව ඇති බවට හඳුනාගනියි.

මේ ආකාරයට ලාකඩ සඳහා මිශ්‍ර කිරීමට යොදා ගන්නා සායම් වර්ග කිහිපයකි. වර්තමානය වන විට ශිල්පීන් මේවා වෙළෙඳපොළෙන් මිළ දී ගනියි. අතීතයේ දී ශිල්පීන් තාමා විසින් ම එම සායම් සකසා ගෙන තිබේ. අද වන විට අමුද්‍රව්‍යය සොයා ගැනීමේ දුෂ්කරතාව නිසා වෙළෙඳපොළෙන් මිළ දී ගැනීමට පෙළඹී ඇත.

සායම් වර්ග

- රතු - සාදිලිංගම් ගල්, සාදිලිංගම් කුඩු
- කහ - ගල් හිරියල්, රන් හිරියල්
- නිල් - පුනිල් කුඩු
- කළු - අඳුන් දෑලි (සෝමරත්න සහ අබේවර්ධන, 1956, පි. 32)

ප්‍රධාන වශයෙන් මෙම වර්ණ ලාක්ෂ්‍ය කර්මාන්තයේ දී භාවිත කරනු ලබන අතර ඊට අමතරව කොළ, දම් වැනි වර්ණ ද භාවිත කරනු ලැබේ.

වර්තමානයේ දී හපුච්ඳ ගම්මානයේ ශිල්පීන් මෙම වර්ණ මිශ්‍ර කිරීම සම්බන්ධයෙන් අත් පොතක් ලෙස එච්.එම්. සෝමරත්න සහ කේ.එච්. අබේවර්ධන යන අයගේ ලාක්ෂ්‍ය කර්මාන්තය නැමැති කෘතිය භාවිත කරයි (පෞද්ගලික දැන ගැනීමකි, සම්මුඛ සාකච්ඡා අංක 02). ඇතැම් විට මීට හේතු වන්නට ඇත්තේ මේ පිළිබඳ දැනුම සම්පූර්ණ වශයෙන් පාරම්පරිකව නොලැබීම වන්නට ඇත. ඉහත කී කෘතියෙහි වර්ණ මිශ්‍ර කිරීම පිළිබඳ ව පහත පරිදි දක්වා තිබේ.

පාට මිශ්‍රණය පිළිබඳ සටහන

වර්ණය	ලාකඩ වර්ගය	එක්කළ යුතු සායම් වර්ග	ජලය එක්කළ යුතු ද යන වග	කවර වැඩට සුදුසු ද යන වග
රතු	පිරිසිදු ලාකඩ (ෂැලැක්)	සාදිලිංගම් ගල් කුඩු	නැත	මේවර වැඩ, නියපොතු වැඩ, පට්ටල් වැඩ
රතු	හිරියල් කුඩු මිශ්‍ර කළ ලාකඩ	සාදිලිංගම් කුඩු (කොරනේෂන් රෙඩ්)	නැත	පට්ටල් වැඩ, මේවර වැඩ
රතු	හිරියල් කුඩු මිශ්‍ර කළ ලාකඩ	ලේ රත (රෙඩ් ඩයි)	බින්දු දෙක තුනක්	පට්ටල් වැඩ
කහ	පිරිසිදු ලාකඩ (ෂැලැක්)	ගල් හිරියල් හෝ රන් හිරියල්	නැත	නියපොතු වැඩ, මේවර වැඩ, පට්ටල් වැඩ
කහ	පිරිසිදු ලාකඩ (ෂැලැක්)	හිරියල් කුඩු (මේඩල් කෘෂ්, ලැමන් කෘෂ්)	නැත	නියපොතු වැඩ, පට්ටල් වැඩ, මේවර වැඩ
කහ	පිරිසිදු ලාකඩ	හිරියල් කුඩු	බින්දුවක් දෙකක්	පට්ටල් වැඩ
කොළ	කහ ලාකඩ	පුනිල් කුඩු (කාක නිල)	නැත	නියපොතු වැඩ, පට්ටල් වැඩ, මේවර වැඩ
කොළ	කහ ලාකඩ	කොළ පාට සායම් (කාක නිල)	බින්දුවක් දෙකක්	පට්ටල් වැඩ
අහස් නිල්	රියම් පාට ලාකඩ කොටස් 1	කළු ලාකඩ කොටස් 2	නැත	නියපොතු වැඩ, පට්ටල් වැඩ, මේවර වැඩ
දං	පිරිසිදු ලාකඩ	දං පාට සායම් කුඩු	බින්දු දෙක තුනක්	පට්ටල් වැඩ

ඊයම්	පිරිසිදු ලාකඩ	ඊයම් කුඩු (සිල්වර් ඩස්ට්)	නැත	නියමොතු වැඩ, පට්ටල් වැඩ, මේවර වැඩ
තඹ	පිරිසිදු ලාකඩ	තඹ කුඩු (කොපර් ඩස්ට්)	නැත	නියමොතු වැඩ, පට්ටල් වැඩ, මේවර වැඩ
රන්	පිරිසිදු ලාකඩ	රන් කුඩු (ගෝල්ඩ් ඩස්ට්)	නැත	නියමොතු වැඩ, පට්ටල් වැඩ, මේවර වැඩ
කළු	පිරිසිදු ලාකඩ	අඳුන් දැලි	නැත	නියමොතු වැඩ, පට්ටල් වැඩ, මේවර වැඩ
කොකෝ	කළු ලාකඩ	රතු ලාකඩ	නැත	නියමොතු වැඩ, පට්ටල් වැඩ, මේවර වැඩ
ඇන්දන්	පිරිසිදු ලාකඩ	ගෙන්දගම් කුඩු	නැත	පට්ටල් වැඩ

උපුටා ගැනීම: සෝමරත්න, එච්.ඇම්. සහ අබේවර්ධන කේ.එච්., 1956, **ලාක්ෂා කම්පනය ප්‍රථම භාගය**, ලංකාණ්ඩුවේ මුද්‍රණාලය, කොළඹ, පි. 62-63.

4.4. ලාක්ෂා කර්මාන්තය සඳහා යොදා ගන්නා දූව වර්ග

දූව, ලාක්ෂා නිර්මාණකරණයේ දී අත්‍යාවශ්‍ය වන අමුද්‍රව්‍යයකි. එබැවින් මෙම කර්මාන්තය සඳහා අවශ්‍යය ලී තෝරා ගැනීමේ දී සැලකිලිමත් විය යුතුය. සිය නිර්මාණයට උචිත වීම, වැඩ කිරීමට පහසු වීම, වර්ණය, වයිරම්, ශක්තිමත් බව, කල්පවතින බව, වියළීමේ දී වෙනස් නොවීම, ඇද පලුදු නොමැති වීම ආදී ලක්ෂණ පිළිබඳ ව එහි දී අවධානය යොමු කළ යුතුය. අතීතයේ දී ලාක්ෂා භාණ්ඩ නිපදවීම සඳහා ප්‍රධාන වශයෙන් යොදා ගෙන තිබෙන්නේ ගිනිසපු නැමැති ලී වර්ගයයි (ගුණසේකර සහ ගුණවර්ධන, 1984, පි. 172). මේ වන විට ලාක්ෂා ශිල්පීහු සපු, වෙලං, සූරිය, සේරු, ගම්මාලු, බුරුත, කෝපි, කුරුදු, පුවක්, තේක්ක, ඇට්ටේරියා, කිතුල්, උණ ආදී ශාක සිය නිර්මාණකරණයන්ට යොදා ගනිති

(පෞද්ගලික දූත ගැනීමකි, සම්මුඛ සාකච්ඡා අංක 03). මෙම වර්ගයේ දූව යොදා ගෙන විවිධ නිර්මාණ සිදුකර ඒවා ලාක්ෂ්‍ය භාවිතයෙන් හැඩ ගන්වා තිබේ. ලාක්ෂ්‍ය ශිල්පීහු ඉහත කී ශාක වර්ගවල එකිනෙකට වෙනස් වන ලක්ෂණ රාශියක් දන්නා බැවින් ඒ ඒ නිර්මාණ සිදුකිරීමේ දී ඊට ගැළපෙන දූව වර්ග භාවිතයට ගනිති. ඉහත දැක්වූ ශාක වර්ග කිහිපයක සුවිශේෂී ලක්ෂණ පහත පරිදි පෙන්වා දිය හැකිය.

සපු: මෙම ශාකය මේරූ පසුව දුඹුරු වර්ණයක් ගනියි. මේවාට ලාකඩ ඉතා හොඳින් අල්ලා ගනී. මෙම දූව වර්ගය යොදා ගෙන සිගරට් අලු බඳුන්, ආහරණ පෙට්ටි, කනප්පු, පින්තූර රාමු ආදිය නිර්මාණය කරයි.

ගම්මාලු: ඉතා ශක්තිමත් දූව වර්ගයකි. ලාක්ෂ්‍ය හොඳින් අල්ලා ගනියි. කල් පවතින ශාකයකි. නමුත් මෙම දූව නිර්මාණකරණයේ දී හැසිර වීම තරමක් අපහසු ය.

බුරුත: ඉතා බර ශක්තිමත් ශාකයකි. නමුත් ඇණ ගැසීමේ දී පැළී යාමේ ප්‍රවණතාවය වැඩි ය. ලාක්ෂ්‍ය ඉතා හොඳින් අල්ලා ගනියි. ජනෙල් පොලු, කනප්පු, පුටු, ආහරණ පෙට්ටි ආදිය නිර්මාණය කරයි.

කෝපි: කල් පවතින දූව වර්ගයකි. ඇණ ගැසීමේ දී පැළෙන සුළු වේ. සැරයටි සෑදීමට බෙහෙවින් යොදා ගනියි.

තේක්ක: වැඩට පහසු ශක්තිමත් ශාකයකි. ආහරණ පෙට්ටි, පින්තූර රාමු, කනප්පු, පුටු ආදිය නිර්මාණය කිරීමේ දී යොදා ගනියි (සෝමරත්න සහ අබේවර්ධන, 1956, පි. 40-42)

පැළුම්, ඇද ගැහිම්, ඇඹරීම්, මාංශය ගැලවීම්, ගැටය, පලුද්ද, ඉරිමදය සහිත ලී කඳන් ලාක්ෂ්‍ය කර්මාන්තයේ දී යොදා නොගනියි.

4.5. ලාක්ෂ්‍ය කර්මාන්තයේ දී භාවිත කරන උපකරණ

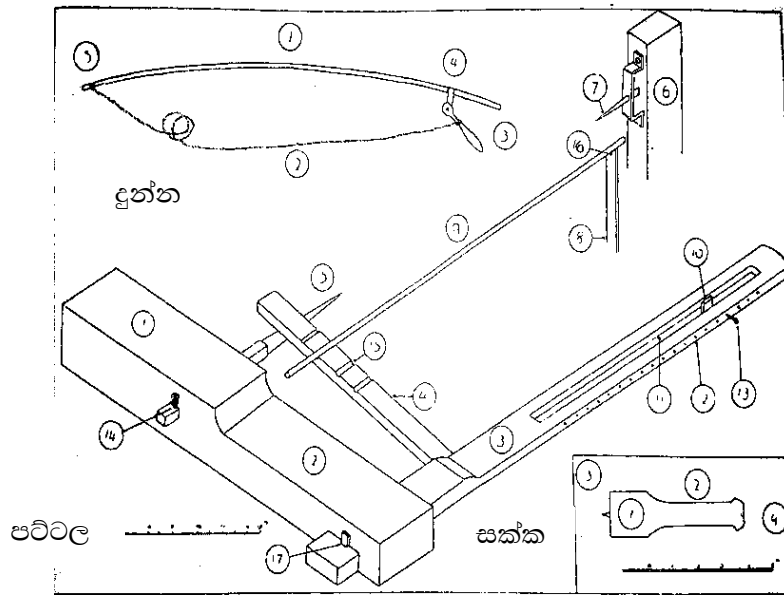
මෙම කර්මාන්තයේ දී විවිධ අංශයන්ගේ වැඩකටයුතු සඳහා විවිධ උපකරණ භාවිත කරනු ලැබේ. ලී කඳන් කැපීම, සුද්ද කිරීම, ලියවීම, ලාක්ෂ්‍ය පිරිසිදු කිරීම, ලාක්ෂ්‍ය තැවරීම ආදී කාර්යයන්වල දී විවිධාකාරයේ ආයුධ හා උපකරණ භාවිත කරනු දැකගත හැකිවිය. වඩු බංකුව, අත් කියත, තිරිංගය, පොරොව, වෑය, නියන, බුරුමය, අත් යත්ත, කැටයත්ත, මුලු මට්ටම, පට්ටලය, පට්ටලයෙන් භාණ්ඩ ලියවීමට ගන්නා උපකරණ, ලාක්ෂ්‍ය පෙරීමට හා පදම් කිරීමට ගන්නා උපකරණ, වර්ණ මිශ්‍ර කිරීම සඳහා යොදා ගන්නා උපකරණ ආදිය නිදසුන් වේ. මෙවැනි විවිධ උපකරණ

ලාක්ෂ්‍ය ගැල්වීමට පෙර භාණ්ඩය සකසා ගැනීමේ දී සහ ලාක්ෂ්‍ය ගැල්වීමේ දී ද යොදා ගනු ලැබේ.

පට්ටලය: මෙය ලාක්ෂ්‍ය කර්මාන්තයේ දී ඉතා වැදගත් වේ. මෙයින් භාණ්ඩ ලියවීම මෙන් ම ලාකඩ ආලේප කිරීම ද සිදුකරනු ලැබේ. මෙම කාර්යයන් දෙක සඳහා යොදා ගන්නා පට්ටලය ද දෙයාකාර ය. මෙම පට්ටල් ක්‍රමයේ ආරම්භය ඉන්දියාවේ සිදු වූ බවට පිළිගැනේ. මෙම ක්‍රමය 1928 දී පමණ හඳුන්වා ගමට හඳුන්වා දී තිබේ (ගුණසේකර සහ ගුණවර්ධන, 1984, පි. 171). මුල්කාලීන පට්ටල් ක්‍රමයට වඩා දැන් සිදුකරන පට්ටල් ක්‍රමය වෙනස් වේ. නූතනයේ දී විදුලි මෝටරයක් සවි කර ගෙන පට්ටලය ක්‍රියා කරවයි (ජායාරූප එලක අංක 03). අතීතයේ දී පට්ටලය ක්‍රියා කරවීමට පුද්ගලයන් දෙදෙනෙකු අවශ්‍ය විය. එක් අයෙකු විසින් පට්ටලයට සම්බන්ධ රෝදය කැරකැවීමේ දී තවකෙකු විසින් නියන් ආදිය භාවිතයෙන් භාණ්ඩය ලියැවීම සිදුකරන ලදී. එච්.අම්. සෝමරත්න සහ කේ.එච්. අබේවර්ධ විසින් රචිත “ලාක්ෂ්‍ය කම්පනය චිතිය භාගය-ජ්‍යෙෂ්ඨ පන්ති සඳහා” නැමැති කෘතියේ දැක්වෙන පට්ටලයක කොටස් නම් කරන ලද දළ රූප සටහන මෙහි දී උපුටා දැක්විය හැකිය.

දුන්නේ කොටස්

- | | |
|--------------|----------------|
| 1. දුනු දණ්ඩ | 4. දුනු මුද්ද |
| 2. දුනු ලණුව | 6. පට්ටල් කණුව |
| 3. දුනු අත | 5. දුනු මුඩාව |



උපුටා ගැනීම: සෝමරත්න, එච්.ආම්. සහ අබේවර්ධන කේ.එච්., 1956, ලාඝ්‍ය කම්න්තය විදීය භාගය, ලංකාණ්ඩුවේ මුද්‍රණාලය, කොළඹ, පි. 3.

පට්ටලයේ කොටස්

- | | |
|------------------------------|--------------------------|
| 1. පට්ටලේ කඳ (බර කොටස) | 4. කටු දඩු මුක්කුව |
| 2. පට්ටලේ කඳ (සැහැල්ලු කොටස) | 5. ලොකු ගුලු ඇණය |
| 3. හරස්කඩය | 7. කුඩා ගුලු ඇණය |
| 8. කටු දඩු කණුව | 9. කටු දණ්ඩ |
| 10. බිම හිර කට්ටය | 11. හරස් කඩ කණුව |
| 12. හිරි ඇණ තව්ව | 13. බිම හිර ඇණය |
| 14. ගුලු ඇණ යතුර | 15. කටු දඩු මුක්කු කට්ටය |
| 16. කටු දඩු කට්ටය | 17. හරස් කඩ යතුර |

සක්කයේ කොටස්

- 1. සක්කයේ මහන කොටස
- 2. ලණු හැරය
- 3. ලේඛියා
- 4. ගුලු ඇණ තව්ව

පට්ටලයෙන් භාණ්ඩ ලියවීමට ගන්නා උපකරණ

- බට කටුව (බොකු කටුව)
- විර්ණ කටුව - ඇතුළත හැඩ කැපීමට/ඔප මට්ටම් කිරීමට
- උල් රවුම් කටුව - බොරදන් හැඩ ගැසීමට
- මුළු හැඩ කටුව - ඇතුළත හැරීමට/මධ්‍යය කැපීමට
- කැටයම් කටුව - ලාකඩ ගැල් වූ භාණ්ඩයෙහි පට්ටලයෙන් ඉරි ගැසීමට
- උල් කටුව - ඉරි ගැසීමට, වැඩි කොටස් කපා ඉවත් කිරීමට

ලාක්ෂා පෙරීමට හා පදම් කිරීමට ගන්නා උපකරණ:

- ලාකඩ පෙන්දුව
- පෙන්දු නූල්
- ලාකඩ කුරු
- ලාක්ෂා කඳ
- යකඩ පතුර
- පත් කොළය
- ගිනි කබල

වර්ණ මිශ්‍ර කිරීම සඳහා යොදා ගන්නා උපකරණ:

- ලාක්ෂා මිශ්‍ර කිරීමට ගන්නා ගල් කෝප්පය
- ගල් අත
- තලන ලීය
- පිහිය
- ලාකඩ කුරු
- ලාක්ෂා කඳ
- ගිනි කබල

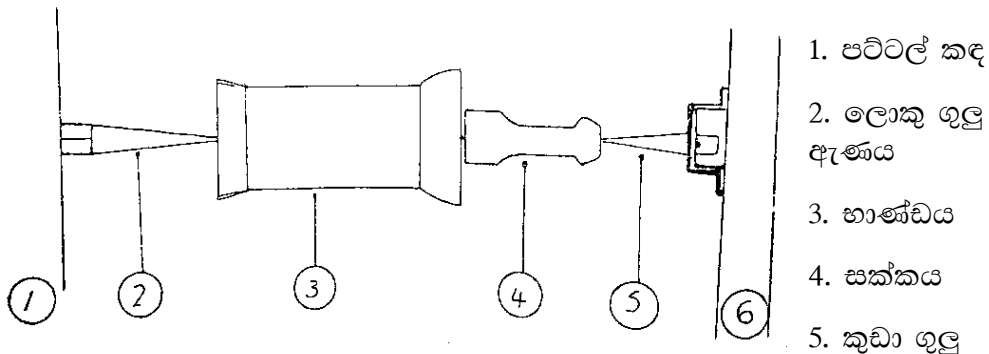
ලාක්ෂ්‍ය ආලේප කිරීමට යොදා ගන්නා පට්ටලය ඉහත රූප සටහනේ දැක්වෙන පට්ටලයේ ආකෘතිය ම වන අතර අතීතයේ දී භාණ්ඩ ලියවීම හා ලාකඩ ආලේප කිරීම යන කාර්යයන් දෙක ම මෙම පට්ටලයෙන් සිදුකර තිබේ. නමුත් වර්තමානයේ දී ලාක්ෂ්‍ය ශිල්පීහු භාණ්ඩ නිර්මාණ කිරීමේ පහසුව තකා පට්ටල දෙකක් භාවිත කරති. පට්ටල දෙකෙහි ඇති වෙනස නම් භාණ්ඩ ලියවනු ලබන පට්ටලයෙහි දුන්නක් භාවිත නොකිරීමයි. ලාක්ෂ්‍ය කර්මාන්තයේ අනෙකුත් කාර්යයන් සඳහා ඉහත දක්වන ලද උපකරණ අඩු වැඩි වශයෙන් ශිල්පීහු භාවිත කරති.

4.6. ලාක්ෂ්‍ය භාණ්ඩ නිර්මාණ හා අලංකරණ ක්‍රියාවලිය

ආහරණ පෙට්ටි, කුළුබඩු පෙට්ටි, පුයර පෙට්ටි, සේසත්, සැරයටි ආදිය වර්තමානයේ දී ලාක්ෂ්‍ය කර්මාන්තයේ දී නිර්මාණය කරන ඉතා ප්‍රචලිත භාණ්ඩ වේ. මෙවැනි භාණ්ඩ නිර්මාණයේ දී අනුගමනය කරන්නේ එකම ක්‍රියා පටිපාටියකි. එය පහත පරිදි පියවර වශයෙන් විස්තර කොට දැක්විය හැකිය.

1 වන පියවර - නිර්මාණය කිරීමට අපේක්ෂිත භාණ්ඩයට ගැලපෙන පරිදි ලී කඳන් කපාගත යුතුය. පසුව ඒවායෙහි පොකු හැර අවශ්‍ය හැඩයට සකස් කර ගත යුතුය.

2 වන පියවර - ඉන්පසුව පට්ටලය සහ නියන් භාවිතයෙන් අවශ්‍ය පරිදි භාණ්ඩය සකස් කර ගනියි. මෙහි දී දූව කැබැල්ල පට්ටලයට සම්බන්ධ කර ගන්නේ පහත රූප සටහනේ දැක්වෙන පරිදි ය.



උපුටා ගැනීම: සෝමරත්න, එච්.ආම්. සහ අබේවර්ධන කේ.එච්., 1956, **ලාක්ෂ්‍ය කම්පනය විනිසුණු භාගය**, ලංකාණ්ඩුවේ මුද්‍රණාලය, කොළඹ, පි. 5.

3 වන පියවර - ලියවා ගත් භාණ්ඩය වැලි කඩදාසිවලින් මැද ඔප මට්ටම් කර ගනියි.

4 වන පියවර - භාණ්ඩ ඔප දමා ගැනීමෙන් පසුව සකසා ගත් වර්ණ ආලේප කර ගනියි. වර්ණ ආලේප කිරීමේ දී ප්‍රධාන ක්‍රම දෙකක් ඔස්සේ සිදුකරනු ලැබේ.

1. පට්ටල් ක්‍රමය
2. නියපොතු වැඩ

1. පට්ටල් ක්‍රමය මගින් ලාක්ෂා ආලේප කිරීම

මෙහි දී තලා පදම් කර ගත් ලාක්ෂා කැබලි, පිති කැබලි, පිරිසිදු රෙදි කඩක්, පොල් තෙල් ස්වල්පයක්, තල් කොළ කැබැල්ලක් ආදිය යොදා ගන්නා අතර පිති කපා ගැනීම සඳහා මා වේවැල් හා ඉඳි පිති යොදා ගනු ලැබේ.

මෙහි දී පළමුව භාණ්ඩය පට්ටලයට සවි කර වැලි කඩදාසියකින් මැද ඔප දමනු ලැබේ. පසුව ලාකඩ ආලේප කරයි. එහි දී පට්ටලයේ දුන්න කරකවන අතරතුර දී ලාකඩ කැබැල්ලක් ගෙන කරකැවෙන භාණ්ඩයට ඇල්ලිය යුතුය. එහි දී කරකැවීම මගින් රත් වීමක් ඇති වී ලාක්ෂා උණු වී භාණ්ඩයෙහි හොඳින් තැවරේ. ඉන්පසුව පිති කැබැල්ලක් ගෙන එයට ඇල්ලීම මගින් තවත් රත් වීම සිදුවී හොඳින් ඔපමට්ටම් ව භාණ්ඩයට අල්ලා ගනියි. පසුව තෙල් ස්වල්පයක් ද ගෙන එලෙස ම කරනු ලබන අතර එහි දී ලාකඩ හොඳින් ඔපමට්ටම් වේ. පසුව තල් ගොබ කැබැල්ලකින් මැදීම මගින් ඉතා සුමුදු නිමාවක් ලබා ගත හැකිය.

4.7. ලාක්ෂා ගැල් වූ භාණ්ඩවල පට්ටලය මගින් කැටයම් හා මෝස්තර යෙදීම

මෙහි දී කරනු ලබන්නේ පට්ටලය භාවිතයෙන් ම භාණ්ඩයේ එක උඩ එක සිටින සේ ලාක්ෂා ආලේප කිරීමයි (ඡායාරූප එලක අංක 04). එහි දී පළමුවෙන් ම කහ, රතු වැනි තද වර්ණයක් මිශ්‍ර කර ලාකඩ ආලේප කරයි. පසුව කොළ පාට ආලේප කර මට්ටම් කර තවත් වර්ණයක් ඒ මත ආලේප කරනු ලැබේ. බොහෝ විට අවසානයේ කළු වර්ණය ආලේප කරයි. එයින් පසුව ඒ මත කැටයම් හා මෝස්තර යොදනු ලැබේ. මෙහි දී කැටයම් කටුව ගෙන මුලින් ම භාණ්ඩයෙහි අභිමත පරිදි ඉරි අඳිනු ලැබේ. මෙය කරනු ලබන්නේ පට්ටලය කරකවන විට භාණ්ඩයට කැටයම් කටුව ඇල්ලීමෙනි. ඉන්පසුව කටු දණ්ඩ ආදිය භාවිතයෙන් අවශ්‍ය ලෙස

කැටයම් කරනු ලැබේ. මෙහි දී සිංහල සැරසිලි මෝස්තර අතරින් පලා පෙනී, අරිම්බුව, පනාව, ගල් බිංදුව, දිය රැලි, පතුර, පිව්ව මල ආදී මෝස්තර ප්‍රධාන වශයෙන් නිර්මාණය කරයි.

2. නියපොතු වැඩ

මෙම ක්‍රමය ශිල්පියාගේ නිපුණත්වය, දක්ෂතාවය මත සිදුකළ යුත්තකි. මේ ක්‍රමයෙන් බහුලව සේසත්, සැරයටි ආදිය නිර්මාණය කරනු ලබයි. හපුවිද ග්‍රාමයේ විජේරත්න මහතා ඇතුළු ශිල්පීන් දෙතුන් දෙනෙකු පමණක් මේ වන විට මෙම ක්‍රමය භාවිත කරන අතර අනෙකුත් ශිල්පීන් බහුල ව භාවිත කරනු ලබන්නේ පට්ටල් ක්‍රමය යි (පෞද්ගලික දූත ගැනීමකි, සම්මුඛ සාකච්ඡා අංක 03). නමුත් මාතලේ හපුවිද ග්‍රාමය ප්‍රසිද්ධ වන්නේ නියපොතු වැඩ ක්‍රමය මගින් ලාක්ෂා කර්මාන්තය සිදුකරන ගම්මානයක් වශයෙනි. ඒ අනුව අද වන විට මෙම ගම්මානයෙන් නියපොතු වැඩ ක්‍රමය භාවිතයෙන් ලාක්ෂා නිර්මාණ සිදුකිරීම විශැකී යන තත්වයක් පැහැදිලිව හඳුනාගත හැකිවිය.

මෙම ක්‍රමවේදයේ දී පළමුව කරනු ලබන්නේ නිපදවා ගත් සැරයටිය හෝ සේසත් මීට වැලි කඩදාසියකින් මැද ඔපදමා ගෙන අගුරු යෙදූ ගිනි කබලකට අල්ලමින් ලී කැබැල්ල හොඳින් රත් කර ඒ මත ලාකඩ ආලේප කිරීමයි. ඉන්පසුව ලී කැබැල්ල නැවත රත් කර තල් ගොබ කැබැල්ලෙන් මැද හොඳින් ඔපමට්ටම් කරනු ලැබේ. මේ ආකාරයට හොඳින් ඔපමට්ටම් කරන ලද භාණ්ඩයෙහි මෝස්තර යෙදීම ඉන්පසුව සිදුකරයි. ඒ අනුව මෙහි දී ලාක්ෂා කෙඳි සාදා ගැනීම වැදගත් වේ. ඒ සඳහා ෂැලැක් ගෙන හොඳින් පදම් කරගත් පසුව උණු කර ලාක්ෂා කුරුවල තවරා ගනියි (ජායාරූප එලක අංක 02). පසුව එම ලාක්ෂා කුරු අගුරු සහිත භාජනයක් භාවිතයෙන් රත් කර ජලයේ දමා තබා ගෙන වේලා ගත් තල් ගොබ කැබැල්ලක් ගෙන එය භාවිතයෙන් හොඳින් පදම් කර ගනියි. එය අවශ්‍ය පදමට පදම් කර ගත් පසුව ශිල්පියාගේ අත හෝ දණහිස වටා කෙඳි ඇඳ ඒවා සකසා ගනියි. ඉන්පසුව මෝස්තර යෙදීමට අවශ්‍යය ලාකඩ ආලේපිත භාණ්ඩය ගිනි කබලේ රත් කර ගෙන ඒ මත කෙඳි තබමින් මෝස්තර නිර්මාණය කරනු ලැබේ. පසුව තල් කොළ කැබැල්ලෙන් අතුල්ලා ඔපමට්ටම් කරනු ලැබේ. මේ ආකාරයට නියපොතු වැඩ ක්‍රමය මගින් ඉතා අලංකාරවත් භාණ්ඩ නිර්මාණය කරගත හැකිය.

5 වන පියවර - ඉහත පියවරයන්ට අනුව නිර්මාණය කර ගන්නා ලද ලාක්ෂ්‍ය නිමි භාණ්ඩය වෙළෙඳපොළට නිකුත් කිරීම අවසන් පියවර වේ.

4.8. ලාක්ෂ්‍ය නිමි භාණ්ඩ හා වෙළෙඳපොළ

වර්තමානයේ දී හපුච්ඳ ග්‍රාමයේ සිටින ලාක්ෂ්‍ය ශිල්පීන් විසින් නිපදවන භාණ්ඩ ලෙස,

- සේසත්
- සැරයටි
- ආහරණ පෙට්ටි
- පුයර පෙට්ටි
- කුළුබඩු පෙට්ටි
- වටාපත්
- තරප්පු පෙළවල්හි අත්වැට ලෙසට යොදා ගත හැකි කණු

ආදිය පෙන්වා දිය හැකිය.

මෙම ශිල්පීන් සිය නිමි භාණ්ඩ ලක්සල, ජාතික ශිල්ප සභාව සහ වෙනත් පෞද්ගලික ආයතනවලට ලබා දෙයි. මෙහි දී බොහෝ විට පෞද්ගලික ආයතන මගින් මෙම ශිල්පීන් ගෙන් රු. 350ක් වැනි අඩු මිලකට ලබා ගෙන රු. 1500ක් තරම් වැඩි මිලකට ලාක්ෂ්‍ය නිමි භාණ්ඩ අලෙවි කරනු ලැබේ. මෙම ශිල්පීන් විසින් නිර්මාණය කරනු ලබන ඇතැම් අලංකාර නිමි භාණ්ඩවලට ඔවුන්ගේ ශ්‍රමයේ වටිනාකමත් ඇතුළත් කළ විට භාණ්ඩයේ වටිනාකම රු.10000ක් තරම් වේ. එවැනි මිලකට ලාක්ෂ්‍ය නිමි භාණ්ඩ අද වන විට ලංකාව තුළ අලෙවි කර ගත නොහැකිය. එනිසා මෙම කර්මාන්තය සිදුකිරීමෙන් මෙම ශිල්පීන්ට ලාභයක් උපයා ගැනීමට නොහැකි තත්ත්වයක් උදා වී තිබේ. මෙවැනි තත්ත්වයක් හමුවේ මෙම ශිල්ප කර්මාන්තය ඉගෙන ගැනීමට මෙම ශිල්පීන්ගේ දරුවන් මැලිකමක් දක්වයි. ඔවුන් වැඩි ආදායම් ලබා ගත හැකි වෙනත් රැකියාවන් කිරීමට පෙළඹී ඇත. මේ හේතුවෙන් වර්තමානයේ සිටින වැඩිහිටි ශිල්පීන් කිහිපදෙනා ගෙන් පසුව මෙම කර්මාන්තය සිදුකර ගෙන යාමට පිරිසක් නොමැත. එබැවින් තවත් වසර කිහිපයකින් පසුව හපුච්ඳ ගමෙන් ලාක්ෂ්‍ය කර්මාන්තය විශේෂයෙන් ම නියපොතු වැඩ ක්‍රමය තුරන් වී යනු ඇත. මෙම සාම්ප්‍රදායික කර්මාන්තය අනාගතයට

සුරක්ෂිත කිරීමට පියවර ගැනීම රටේ වගකිවයුතු පාර්ශවයන් විසින් නොපමාව සිදුකළ යුතුය.

5. සමාලෝචනය

මෙම අධ්‍යයනය මගින් හපුච්ඳ ප්‍රදේශයේ ලාක්ෂ්‍ය කර්මාන්තයේ නූතන ස්වරූපය හඳුනාගැනීම සිදුකෙරිණි. පදනම් කර ගන්නා ලද ප්‍රත්‍යේක අධ්‍යයනවලින් හපුච්ඳ ප්‍රදේශයේ ලාක්ෂ්‍ය කර්මාන්තයේ සාම්ප්‍රදායික බව වාණිජකරණයට නැඹුරුවෙමින් පවතින බවට දැක්විය හැකිය. දැනටත් වාණිජකරණය වූ කොටස නොවූ කොටසට වඩා වැඩි ය. මේ තත්ත්වය ආනන්ද කුමාරස්වාමි මහතා ද ඔහුගේ අධ්‍යයනයෙන් දුටු දෙයකි. ඔහු වාණිජකරණය හඳුන්වා තිබෙන්නේ 'වණික් ක්‍රමය' යනුවෙනි (කුමාරස්වාමි, 2010, iv පිටුව). තම සාම්ප්‍රදායික ක්‍රම ශිල්ප වාණිජකරණය හමුවේ දිගින් දිගට ම ආරක්ෂා කර ගැනීම, මෙම ශිල්පීන්ට උඩුගං බලා පිහිනීමක් වැනි ය. මෙම ප්‍රත්‍යේක අධ්‍යයනවලින් ලද තොරතුරුවලට අනුව නොයෙකුත් ආදේශකයන් භාවිතය නිසා ලාක්ෂ්‍ය නිර්මාණවල වටිනාකම අඩු වීම, නිශ්චිත මිලක් නොමැති වීම, නූතන පරම්පරාව මෙම දැනුම ලබා ගැනීමට අකමැති වීම, නිමි භාණ්ඩවලට ශක්තිමත් වෙළෙඳ පොළක් නොමැති වීම යනාදී හේතූන් නිසා දැනටත් වියැකෙමින් යන (හංස ගීතය ගයමින් සිටින) හපුච්ඳ ප්‍රදේශයේ සාම්ප්‍රදායික ලාක්ෂ්‍ය කර්මාන්තයේ අනාගත සුරක්ෂිත භාවයට දැඩි තර්ජනයන් එල්ලවී තිබෙන බවට පෙනීයයි. උතුරු දෙසින් අනුරාධපුර ලෝක උරුම ක්ෂේත්‍රයටත් දකුණු දෙසින් මහනුවර ලෝක උරුම ක්ෂේත්‍රයත් මැදිව මාතලේ දිස්ත්‍රික්කය පිහිටා ඇත. තවද ලෝකවාසී සංචාරකයන් අතර වීර ප්‍රසිද්ධියට පත් සීගිරිය පිහිටා තිබෙන්නේ ද මාතලේ දිස්ත්‍රික්කයේ ය. මෙම ලෝක උරුම නැරඹීමට ඕනෑ තරම් සංචාරකයෝ මාතලේ දිස්ත්‍රික්කය හරහා ගමන් කරති. එම සංචාරකයින් ඉලක්ක කරමින් ලාක්ෂ්‍ය නිර්මාණ අලෙවි කිරීමට විධිමත් වැඩපිළිවෙලක් නොමැත. එවැන්නක් රජය මගින් ක්‍රියාවට නැංවීම ඉතා වැදගත් වේ. තවද පුරාවිද්‍යාව, ලලිත කලාව විශේෂ උපාධිය හදාරන විද්‍යාර්ථයින්ට මෙවැනි සාම්ප්‍රදායික ශිල්ප කර්මාන්තයන් පිළිබඳ ව පුළුල් වශයෙන් අධ්‍යයනය කිරීමට අවස්ථාව සලසා දීම මගින් වාණිජකරණය හමුවේ හංස ගීතය ගයමින් සිටින ලාක්ෂ්‍ය කර්මාන්තය ඇතුළු සාම්ප්‍රදායික ශිල්පයන්ගේ අනාගත පැවැත්ම යම් පමණකට හෝ සුරක්ෂිත විය හැකිය.

ආශ්‍රිත ග්‍රන්ථ නාමාවලිය

ඇල්ලෙපොල, දීපාංජලී., (2009), "ශ්‍රී ලංකාවේ සාම්ප්‍රදායික ශිල්ප කල හා එම ශිල්ප කර්මාන්ත පිළිබඳ විමර්ශනයක්", විලේගොඩ සිරිවිමල හිමි (සංස්.), *ප්‍රණාමාඤ්ජලී*, පි. 132-163, බ්‍රිලියන්ට් ජේ ප්‍රින්ටින්, නුගේගොඩ.

කුමාරස්වාමි, ආනන්ද, (2010), *මධ්‍ය කාලීන සිංහල කලා*, පරි. එච්.ඇම්. සෝමරත්න, ජාතික කෞතුකාගාර දෙපාර්තමේන්තුව, කොළඹ.

ගුණසේකර, සුදත් සහ ගුණවර්ධන එච්.ඇම්., (1984), "මාතලේ දිසාවේ පාරම්පරික කලා ශිල්ප", මාතලේ දිසා සංස්කෘතික මණ්ඩලය (සංස්.), *ඓතිහාසික මාතලේ*, පි. 169-181, රජයේ මුද්‍රණ දෙපාර්තමේන්තුව, මාතලේ.

ඤාණාලෝක හිමි, කෝදාගොඩ. (සංස්.), (1967), *අමාවතුර*, ඇම්.ඩී. ගුණසේන සහ සමාගම, කොළඹ.

මහාවංශය සිංහල, (2004), බෞද්ධ සංස්කෘතික මධ්‍යස්ථානය (සංස්.), අජිත් ප්‍රින්ටර්ස්, නුගේගොඩ.

සුමනසාර හිමි, කරහම්පිටිගොඩ. (සංස්.), (1983), *කවිසිළුමිණ*, ඉන්දික මුද්‍රණාලය, කොළඹ.

සෝමරත්න, එච්.ඇම්. සහ අබේවර්ධන කේ.එච්., (1956), *ලාක්ෂා කම්පනය ප්‍රථම භාගය*, ලංකාණ්ඩුවේ මුද්‍රණාලය, කොළඹ.

සෝමරත්න, එච්.ඇම්. සහ අබේවර්ධන කේ.එච්., (1956), *ලාක්ෂා කම්පනය චිතිය භාගය*, ලංකාණ්ඩුවේ මුද්‍රණාලය, කොළඹ.

හෙට්ටිආරච්චි, ශාරනී., (2002), *සමාජ විද්‍යා පර්යේෂණ ක්‍රමවේදය සරල ප්‍රවේශයක්*, ආර්ය ප්‍රකාශකයෝ, වරකාපොළ.

සම්මුඛ සාකච්ඡා

උපාලි අබේසේකර (පෞද්ගලික දැන ගැනීම, 21.04.2017)

ජයලත් සේනාරත්න (පෞද්ගලික දැන ගැනීම, 21.04.2017)

විජේරත්න (පෞද්ගලික දූත ගැනීම, 21.04.2017)



ජායා රූප ඵලක අංක 03

විදුලි මෝටරයක් සවි කර ඇති පට්ටලය



ජායා රූප ඵලක අංක 04

පට්ටලය දුන්න මගින් ක්‍රියාකරවමින් ලාකඩ තැවරීම සිදුකරන ආකරය



ජායා රූප ඵලක අංක 01

වෙළඳපොළෙන් මිල දී ගන්නා භැලැක්



ජායා රූප ඵලක අංක 02

නියපොතු වැඩ ක්‍රමයේ දී සාදා ගන්නා ලාක්ෂා කෙඳි