

**11. දිගාමඩුලු සංවර්ධනයෙහිලා සේනානායක සමුද්‍රයේ දායකත්වය.**

බී. එම්. ඒ. දනන්ජන්

**හැඳින්වීම**

ඓතිහාසික යුගයේ සිටම දිගාමඩුලු ප්‍රදේශය වාරි කර්මාන්තය හා කෘෂිකර්මාන්තය වෙනුවෙන් ඉතා වැදගත් භූමි කලාපයක් බවට පත්ව තිබී ඇත. නිදහස් ලංකාවේ ගොඩනැගෙන ප්‍රථම බහුකාර්ය යෝජනා ක්‍රමය මෙම ප්‍රදේශය කේන්ද්‍රීයව ආරම්භ කිරීමට තරම් එය වැදගත් වී ඇත. සේනානායක සමුද්‍රය කේන්ද්‍රීයව ඉදිවන ගල්ඔය බහුකාර්ය යෝජනා ක්‍රමය 1949 වර්ෂයේ අංක 51 දරන පනතින් එම වර්ෂයේ ම නොවැම්බර් 24වනදා සංස්ථාපිත ආයතනයක් බවට පත්කරන ලදී. මෙම මණ්ඩලය සඳහා 1950 මාර්තු 31දින ගැසට් නිවේදනයකින් බලප්‍රදේශ වෙන්කරන ලද අතර උතුරින් ආදල්ඔයත්, දකුණින් කෝමාරිය කලපුවත්, බටහිරින් ගල්ඔය ජලාධාර ප්‍රදේශයත්, නැගෙනහිරින් මුහුදත් වශයෙන් වර්ග සැතපුම් 500ක පමණ වූ භූමියක් වෙන්කර ඇත. ඒ අනුව මෙම මණ්ඩලයේ මූලික අරමුණු ලෙස සඳහන් කර ඇත්තේ ජල ගැලීම් පාලනය කිරීම, ඉඩම් නොමැති වූවන්ට ඉඩම් ලබා දෙමින් කෘෂිකාර්මික කටයුතු දියුණු කිරීම, නව කර්මාන්ත ඇරඹීම, පටිපිටිපොල ආරු යටතේ වගාකළ අක්කර 40 000ක කුඹුරු ඉඩම්වලට ස්ථාවර ජල පහසුකම් ලබා දීම ආදියයි. මේ ඉහත සඳහන් අරමුණු සාක්ෂාත් වීමත් සමඟ දිගාමඩුල්ලේ එසේ නැතහොත් අම්පාර දිස්ත්‍රික්කයේ ආර්ථික, කෘෂිකාර්මික, සමාජීය වශයෙන් නව ශිෂ්ටාචාරයකට පදනම දැමූ බව අධ්‍යයනය කිරීම මෙහි අරමුණ වේ.

**සේනානායක සමුද්‍රය හා වාරිමාර්ග පද්ධතිය.**

මෙතෙක් ශ්‍රී ලංකාවේ මිනිසා විසින් නිර්මාණය කරන ලද විශාලතම ජලාශය ලෙසින් සේනානායක සමුද්‍රය සැලකේ. එසේම ලංකාවේ විශාලතම වාරිමාර්ග පද්ධතිය වනුයේ ද ගල්ඔය වාරි පද්ධතියයි. මෙරට පැරණි වාරි ක්‍රම අධ්‍යයනය කරන එවකට වාරිමාර්ග අධ්‍යක්ෂ ජේ. එස්. කෙනඩි මහතා තැනිතලාවේ නොගැඹුරු වැව් ඉදිකිරීම වෙනුවට ලංකාවේ භූ විෂමතාවයට අනුව කඳුකරය මායිමේ ගැඹුරු ජලාශ ඉදිකර වෙරළ දක්වා ජලය ගෙනයාමේ සංකල්පයක් හඳුන්වා දුන් අතර මෙම සංකල්පය ගැඹුරු ජලාශ සංකල්පය ලෙසින් හැඳින්වේ. ඒ අනුව ඒ සඳහා උචිතම ස්ථානයක් වශයෙන් ඉඟිනියාගල 1935 වනවිටත් ඔහු විසින් හඳුනාගෙන තිබුණි. ගල්ඔය ගංගාව මඩොල්සීම කඳුකරයෙන් ආරම්භව සැතපුම් 65ක් ගෙවා නැගෙනහිර මුහුදට එක්වේ. මුහුදට පිවිසීමට සැතපුම් 28කට පෙර ඉඟිනියාගලදී අඩි 3600 දිග අඩි 120ක් උස පස් බැම්මකින් ගල්ඔය ගංගාවේ ගමන අවහිර කිරීමෙන් මෙම ජලාශය ඉදිකර ඇත. වර්ග සැතපුම් 384ක පමණ ජල පෝෂක ප්‍රදේශයකින් ද යුක්ත ය. ජලාශය අක්කර අඩි 770 000ක ජල ධාරිතාවයකින් යුක්ත වන අතර ජලාශය වර්ග සැතපුම් 30ක් පමණ පුරාවට පැතිර පවතී. මෙම ජලාශය ඉදිකිරීම සිදු කරන ලද්දේ ඇමරිකාවේ සැන්ට්‍රැන්සිස්කෝහි සමාගමක් වන මොරිසන් සහ ක්‍රිස්ටියන් සමාගම ය. ගල්ඔය ජලාශය යටතේ ද්විතියික ජලාශ පද්ධතියක් ද ඉදිකර ඇත. ඒ යටතේ පල්ලන්ඔය, එක්ගල්ඔය අම්බලන්ඔය, නවගිරියාව, නාමල්ඔය ආදී ජලාශ වේ. ජලය නිකුත් කිරීම සඳහා ප්‍රධාන ඇලමාර්ග 2ක් පවතින අතර ප්‍රධාන වම් ඇල සැතපුම් 32ක් හා ප්‍රධාන දකුණු ඇල සැතපුම් 22ක් ද වේ. ජලාශයේ ජලයෙන් හිමිදුරාව වැව සහ අලිඔඵව වැව පෝෂණය වන අතර හිමිදුරාව වැව ජල ගැලීම් වළක්වා ගැනීම සඳහා ඉදිකරන ලදී. එසේම වම් ඇලේ ජලය නවගිරියාව ජලාශය හරහා මඩකලපුව වෙත ජලය සැපයීම සිදුවේ.

**කෘෂිකර්මාන්තයේ සංවර්ධනය**

සේනානායක සමුද්‍රය ප්‍රමුඛ ගල්ඔය සංවර්ධන ව්‍යාපාරය මඟින් අපේක්ෂා කළ අරමුණුවලින් වඩාත් ප්‍රතිඵලදායක වූ කාර්යය වූයේ කෘෂිකර්මාන්තය නගා සිටුවීමය. ව්‍යාපාරය ආරම්භයට පෙර තත්ත්වය අධ්‍යයනය කරන විට අම්පාරටත් මුහුදුබඩ ප්‍රදේශයටත් අතර පිහිටි “ පට්ටිපොල ආරු” ප්‍රදේශයේ පැරැන්නන් ඇල මාර්ග හා අතු ගංගා හරස් කර අමුණු බැඳ වී ගොවිතැන් කළද වගා කිරීමට හැකිවී ඇත්තේ අක්කර 26 000ක් පමණි. එම ඉඩම් ද වගා කිරීමට හැකිවූයේ වර්ෂයේ එක් කාලයක පමණක් වන අතර මහ කන්නයේදී ගල්ඔය පිටාර ගැලීමත්, යල කන්නයේදී ජල හිඟය නිසාත් පට්ටිපොල ආරු යටතේ වී වගාව අපහසු වී ඇත. එම නිසා මහ කන්නයේදී ජලය බැස ගිය විගස එහි තෙතමනය යටතේ මැද කන්නයක් වගාකිරීම පමණක් එදා සිදුවී ඇත. පට්ටිපොල ආරු ප්‍රදේශයේ අමුණු කිහිපයක් ඉදිකිරීම සඳහා ඉංග්‍රීසි පාලකයන් තැන්දැරුව ද එය සාර්ථක වී නැත. ගල්ඔය ව්‍යාපාරය ආරම්භ කර සහලින් ස්වයංපෝශිත කරවීමේ අධීක්ෂණයෙන් යුක්තව ජලාශය ඉදිකර දළ වශයෙන් අක්කර 35 000ක් පමණ දෙකන්නය වගා කරන්නට හැකිවේ යැයි කෙනඩි මහතා එදා අදහස් කළද ව්‍යාපාරයේ ඇස්තමේන්තු කටයුතු අවසන් වන විට ජලාශය යටතේ අක්කර 120 000 කටත් වඩා වැඩි බිම් ප්‍රමාණයක් යල මහ දෙකන්නයම වගාකිරීමට හැකිවීමෙන් එහි සාර්ථකතාවය ලොවටම පෙනී යයි. වර්තමානය වන විට, වම් ඇල යටතේ අම්පාරේ අක්කර 40 590 වී වගාව සඳහා ද අක්කර 1392 උක් වගාව සඳහා ද, මඩකලපුවේ අක්කර 22 652 වී වගාව සඳහා ද, දකුණු ඇල යටතේ අම්පාරේ අක්කර 27 744 වී සඳහාද අක්කර 930 උක් වගාව සඳහා ද, මඩකලපුවේ අක්කර 28 520 වී සඳහා ද අක්කර 496 උක් වගාව සඳහා ද වශයෙන් වී වගාව හා උක් වගාව සඳහා ජලය සපයන දැවැන්තයකු බවට සේනානායක සමුද්‍රය පත්වී ඇත. අස්වැන්න පිළිබඳ අධ්‍යයනය කරන විට 2020 - 2021 වර්ෂවලදී මහ කන්නයේ මෙට්‍රික් ටොන් 365 123ක්ද, යල කන්නයේ මෙට්‍රික් ටොන් 290 263ක්ද ආදී වශයෙන් අස්වැන්නක් ලබා ගැනීමට හැකිවී ඇත. එසේම වර්තමානය වන විට අම්පාර දිස්ත්‍රික්කය මෙරට වී වගා කරන ප්‍රධාන දිස්ත්‍රික්කවලින් එකක් වන අතර එය ශ්‍රී ලංකාවේ සමස්ත වී නිෂ්පාදනයෙන් 16%කට වඩා සැපයීමකි. දිස්ත්‍රික්කයේ සමස්ත ජනගහනයෙන් 45%ක් පමණ සෘජුවම වී වගාව හා නිෂ්පාදනයට සම්බන්ධ වන අතර තවත් 35%ක් වක්‍රව සම්බන්ධ වේ. ඒ අනුව මෙතරම් වී නිෂ්පාදනයේ පෙරළියක් සිදුකිරීමට මෙම ප්‍රදේශයේ ජනතාවට හැකිවී ඇත්තේ සේනානායක සමුද්‍රය නිසාවෙන් බව පැහැදිලි වේ.

**ජනපද පිහිටුවීම හා සමාජ සංවර්ධනය**

ගල්ඔය සංවර්ධන ව්‍යාපාරය ආරම්භ කිරීමට ප්‍රථම අම්පාර දිස්ත්‍රික්කයේ ජනාවාස ව්‍යාප්තිය පිළිබඳ අධ්‍යයනය කරන විට ගල්ඔය නිම්න භූමියේ ඉහළ මධ්‍යම කොටස් දෙකෙහිම සිට ඇත්තේ 4000ක පමණ ජනගහනයක් පමණි. ඔවුන් පැරණි සිංහල වැදි පරම්පරාවලට ද අයත් විය. වෙරළබඩ එනම්, කල්මුණ, කාර්තිවි, නින්දවුර්, අඩ්ඩාලච්චේන, අක්කරපත්තුව, තිරුක්කෝවිල්, පොතුවිල්, සම්මන්තුවේ වැනි ප්‍රදේශවල 79000ක පමණ ජන සංඛ්‍යාවක් ජීවත් වී ඇත. මේ ජනගහනයෙන් අර්ධයක් පමණ ජීවත් වී ඇත්තේ වර්ග සැතපුම් 12කට නොවැඩි පටු බිම් තීරයකය. මෙහි බහුතරය දෙමල හා මුස්ලිම් ජනතාවය. සිංහල ජනතාව ජීවත් වූයේ මුහුදුබඩින් රට තුළට වන්නට වනාන්තරයේ පුංචි ගම්මානවල පවුල් හතරක් හෝ පහක් බැගින්ය. අහස් දියෙන් හෝ කොටන ලද හේතකින් ජීවිතය පවත්වා ගෙන ගිය මෙම ජනතාව ආර්ථික සබඳතා පවත්වන ලද්දේ මුස්ලිම් වෙළඳුන් සමඟ භාණ්ඩ හුවමාරු කරගැනීමෙනි. ගල්ඔය සංවර්ධන ව්‍යාපාරය සමඟ ඇති කරන ලද ගොවි ජනපද අම්පාර දිස්ත්‍රික්කයේ සාමාජීය වශයෙන් ඇතිකළ පෙරළිය අතිවිශාල ය. ඉහතින් දැක්වූ පරිදි මෙම

පෙදෙස් ඊට පෙර ජනගහන කලාප විය. සංවර්ධන ව්‍යාපාරය යටතේ 1959 වර්ෂය වන විට වම් ඉවුරේ ගොවි ජනපද 43ක් ඉදිකෙරිණි. ජනපද අංක 01 - 43 දක්වා අංකවලින් ඒවා හැඳින්වේ. එම ජනපදවලින් 27ක් වැව්ගම් පත්තුවෙන් ඉතිරි ජනපද 16 සම්මන්තුවර හා පෝර්තිවි පත්තුව තුළත් පැතිරී ඇත.

ජනපදිකයින් පදිංචි කිරීමේදී සේනානායක සමුද්‍රයට යටවූ ගම්මානවල ගම්වැසියන්ට ප්‍රමුඛස්ථානය දෙනු ලැබීය. විවිධ ප්‍රදේශවලින් ජනතාව ගෙන්වා පදිංචි කිරීමට ප්‍රථම ජලාශයට යටවූ කොස්සපොල, කළුගල්කැටිය, අන්තාසිවත්ත, කෙහෙල්පොත, තඹදෙණිය, නිකවැටිය, පල්ලෙඅරාව, බුබල, සේරුවත්ත, බෝගහකිවුල ඇතුළු ගම්මාන රැසක පවුල් 296ක් සඳහා වාචින්න, පරගහකැලේ 1 හා 2 ජනපදවල ගොඩ හා කුඹුරු ඉඩම් අක්කර 7 බැගින් ලබා දී පදිංචි කරවා ඇත. වැව්ගම්පත්තුවේ පිහිට වූ ජනපද 27හි ඉඩම් කට්ටි 3670ක් තිබූ නමුත් පදිංචි කිරීමට ප්‍රදේශයෙන් සොයාගැනීමට හැකි වූයේ පවුල් 725ක් පමණි. අතිරික්ත ඉඩම් කට්ටි 2945ක් සඳහා බදුල්ල, කොළඹ, හලාවත, ගාල්ල, හම්බන්තොට, කුරුණෑගල, කළුතර, කැගල්ල, මහනුවර, මාතර, නුවරඑළිය, පුත්තලම, රත්නපුර යන දිස්ත්‍රික්කවලින් හා යාපනයෙන් තෝරාගත් ගොවි පවුල් 2945ක් කැඳවා පදිංචි කරවා ඇත.

**“Thus, 34 villages have been established with the completion of the 1954-55 programme of settlement. These 34 villages comprise in all 4780 families consisting of 33 000 persons” (Development board 1956, p 11)**

මෙලෙසින් විවිධ ප්‍රදේශවලින් ජනතාව ගෙන්වා පදිංචි කළ නිසාවෙන් සංස්කෘතික විවිධත්වයක් ඇති වූ බව කිව යුතුය. වර්තමානය වන විට එසේ පදිංචි කළා වූ ජනසංඛ්‍යාව වර්ධනය වී ඇති ආකාරය ජන සංඛ්‍යා ලේඛන අධ්‍යයනයේ දී පැහැදිලි වේ. 649 402ක ජනගහණයක් අම්පාර දිස්ත්‍රික්කය තුළ ජීවත් වන්නේ එදා ඇතිකලා වූ සාමාජීය පුනර්ජීවනය නිසා යැයි කිව හැක.

**නාගරීකරණය ඇතිවීම**

අම්පාර නගරය සේම අනිකුත් කුඩා නගර අද පවතින දියුණුවට පත්වීමට ප්‍රධානතම සාධකය වූයේ සේනානායක සමුද්‍රයයි. අම්පාර නගරය අතීතයේ පැල්පත් පමණක් තිබූ නොදියුණු කලාපයක් විය. අම්පාර නගරය ගල්ඔය සංවර්ධන මණ්ඩලයේ කේන්ද්‍රස්ථානය ලෙසින් සංවර්ධනය වී ඇත. නගරය සැලසුම් කරන ලද්දේ සංවර්ධන මණ්ඩලයේ ප්‍රධාන සැලසුම් ශිල්පියා වූ වෙකෝස්ලෝවේකියානු ජාතික රොස්ඩොවුස්කි නම් ශිල්පියා ය. 1952 වර්ෂයේ මෙහි මූලික වැඩකටයුතු නිමකළ අතර ක්‍රමානුකූල ලෙස නගරය සංවර්ධනය වී ඇත. නගරයේ එක් කොටසකට වන්නට නිල නිවාස, පාසල්, කාර්යාල ගොඩනැගිලි ඉදිවූ අතර ආගමික සහනශීලීත්වයට මුල්තැන දෙමින් ආගම් හතරටම අයත් ආගමික මධ්‍යස්ථාන ඉදිකර ඇත. සැලසුම් සහගත ලෙස නගරයේ මාර්ග, මාවත් සංවර්ධනය ද ඒ යටතේ සිදුවූ අනිකුත් කාර්යයන් ය. මහා මාර්ගයට ආසන්න වාණිජ බිම් කට්ටි වෙන්දේසියකින් බෙදා දී නගරයේ ආර්ථික කටයුතුවලට ශක්තිය ලබා දී ඇත.

මහවැලි සංවර්ධන ව්‍යාපාරයේ මෙන් සැලසුම් සහගත නාගරික හෝ ග්‍රාමීය මධ්‍යස්ථාන බිහි නොවීම මෙම ව්‍යාපාරයේ අඩුවක් ලෙස පෙනුනද කැපී පෙනෙන සංවර්ධනයක් ඒ හා සමගම වැඩි වූ වී නිශ්පාදනයත් ඔස්සේ ජනතාවගේ ජනජීවිතය උසස් වන විට හිඟරාණ, උහන, මධ්‍යම කඳවුර වැනි වෙළඳ මධ්‍යස්ථාන බිහිවිය. නිමිතය තුළ ගල්ඔය ව්‍යාපාරය

ආරම්භ වීමට ප්‍රථම ප්‍රදේශයේ මහාමාර්ග නොවූ අතර ව්‍යාපාරයේ වැඩකටයුතු අවසන් වන විට A, B, C හා D කාණ්ඩයේ මාර්ග විශාල ප්‍රමාණයකින් ඉදිවී තිබිණ.

ඉගිනියාගල විදුලි බලාගාරය හේතුවෙන් එකල බොහෝ දුර්ලභ දෙයක් බවට පත්ව තිබූ විදුලි බලය ද ප්‍රදේශයට ලැබිණ. ගල්ඔය සංවර්ධන ව්‍යාපාරය ඇරඹීමේ මූලික අරමුණක් වූයේ ජලාශය මගින් බලප්‍රදේශයට ජල විදුලිබලය ලබා දීමය. ඒ අනුව සේනානායක සමුද්‍රයේ ජලය භාවිතා කර මුලදී කිලෝවොට් 500ක් ජනක යන්ත්‍රයක් මගින් විදුලිය සපයන ලද්දේ ප්‍රධාන පරිපාලන නගරයේ වූ කාර්යාල හා කර්මාන්ත සඳහාත්, නගරවාසීන්ගේ ප්‍රයෝජනය සඳහාත් ය. අනතුරුව 1954දී විදුලි බලාගාරයේ විදුලිය අම්පාරට ලබා ගැනීමට නිමිතයේ පළමු අධිබල සම්ප්‍රේෂණ මාර්ගය ඉගිනියාගල සිට අම්පාර දක්වා ඉදිකෙරිණ. එතැන් සිට විදුලි බලය මූලිකවම අවශ්‍යව පැවැති ස්ථානවලට සම්ප්‍රේෂණ මාර්ග ඉදි වූ අතර මුල් වර්ෂ කිහිපයේදී උහන, හිඟුරාණ, පාදාගොඩ, පොල්වගා ජනපදය, හාඩි විද්‍යාලය, වවලකඩේ යන ප්‍රදේශවලට විදුලිය සැපයින. 1957 වන විට මඩකලපුව දක්වා එය ව්‍යාප්ත වූ අතර මේ හරහා වීරගොඩ, දඩයම්තලාව යන ප්‍රදේශවලටද අක්කරපත්තුව, කල්මුණේ, මල්වත්ත, එක්ගල්ඔය, සම්මන්තුවරේ හා ජනපද කිහිපයකටද විදුලිය සැපයීමට ඉඩ ලැබිණ. 1960දී කැනේඩියානු ආධාර මත ගල්ඔය විදුලිබල පද්ධතිය ඉගිනියාගල සිට බදුල්ල දක්වා දිවෙන 66000kw අධිබල සම්ප්‍රේෂණ මාර්ගයකින් ජාතික විදුලිබල පද්ධතියට එකතු වූ අතර මේ නිසා වගා කටයුතු සඳහා නිකුත් කළ ජලයෙන් නිපද වූ අස්ථාවර විදුලි තත්ත්වය මගහැරී වසර පුරා නිමිතයට විදුලිය සැපයීමට හැකියාව ලැබිණ. අද වනවිට බලාගාරය විදුලි ජනක යන්ත්‍ර 4කින් යුක්ත අතර මෙහා වොට් 11.25ක පමණ විදුලියක් නිපදවනු ලබයි. එසේම පානීය ජලය ප්‍රදේශයට විශාල අඩුවක් ලෙස පැවැති අතර සේනානායක සමුද්‍රය හේතුකොටගෙන වර්තමානය වන විට සියළුම ප්‍රදේශවලට පාහේ පානීය ජලය සැපයීමට හැකියාව ලැබීම සුවිශාල ජයග්‍රහණයකි.

**කර්මාන්ත ඇතිවීම හා සංවර්ධනය**

ගල්ඔය සංවර්ධන ව්‍යාපාරයත් සමඟ ම ඇතිවන සුවිශාල කර්මාන්ත හේතුවෙන් ප්‍රදේශයේ ජනතාවගේ ආර්ථික දියුණුවත් නාගරික සංවර්ධනයත් ඇතිවිය. එලෙස ආරම්භ කළ සුවිශාල කර්මාන්තයන් වශයෙන් හිඟුරාණ සීනි කම්හල, එරගම උළු කම්හල, අම්පාරේ දැව ඉරුම්හල, සහල් සැකසුම් මධ්‍යස්ථාන දැක්විය සෘජු හා වක්‍ර රැකියා ලබා දෙන දැවැන්ත ආයතනයන් ලෙසින් ප්‍රදේශයේ ජනතාවගේ ජීවන තත්ත්වය උසස් කරලීමට මෙමඟින් හැකියාව ලැබී ඇත. මෙම ආයතනයන් නිසාවෙන් ජනතාව අතර මුදල් සංසරණය වැඩිවීම, රැකියා උත්පාදනය, ප්‍රාදේශීය සංවර්ධනයත් ඇතිවීම සිදුවෙමින් පවතී. අනිකුත් කර්මාන්ත වශයෙන් මිරිදිය මත්ස්‍ය වගාවත් ඇති කර ඇති අතර නැගෙනහිර පලාත මිරිදිය මත්ස්‍ය අස්වැන්න සඳහා වැඩි දායකත්වයක් සේනානායක සමුද්‍රය සපයනු ලැබේ. ගල්ඔය සංවර්ධන මණ්ඩලය මගින් ගල්ඔය ජාතික වනෝද්‍යානය, සේනානායක සමුද්‍ර අභය භූමිය, ගල්ඔය නිමිත නිරිතදිග අභය භූමිය ස්ථාපිත කරවන ලදී. එමඟින් ජලාශය අවට ජීවත් වන සතුන් වෙත වාසස්ථාන ඇති වූවා සේම දේශීය හා විදේශීය සංචාරකයන් ආකර්ෂණය කරවන සංචාරක මධ්‍යස්ථානයක් බවට පත් වී ඇත. වනාන්තරය තුළ සංචාරය කිරීම්, කඳවුරු ඉදිකිරීම්, සංචාරක නිකේතන ඉදිවීම් සමග ප්‍රදේශයේ ජනතාව වෙත මුදල් ගලා ඒම ආර්ථික වශයෙන් වැදගත් වේ.

**නිගමනය**

මීට දශක අටකට පමණ ඉහත දී දිගාමඩුල්ල ප්‍රදේශය පැවැතියේ කෙසේද යන්න පිළිබඳ අධ්‍යයනය කරන විට අවම පහසුකම් හෝ නොමැති ජන ගුණා කලාපයක් බවට පත්ව තිබූ බව පෙනේ. එසේම ප්‍රදේශයේ ජනයා දුෂ්කර තත්ත්වයන් යටතේ තම ජීවන කටයුතු මෙන්ම වගා කටයුතු ද සිදුකර ඇත. එනමුත් ශ්‍රී ලංකාව නිදහස් රාජ්‍යයක් ලෙසින් ක්‍රියාත්මක කළ ප්‍රථම බහුකාර්ය සංවර්ධන ව්‍යාපෘතිය වන ගල්ඔය සංවර්ධන ව්‍යාපෘතිය කෙතරම් ආර්ථික හා සමාජීය වශයෙන් බලපෑමක් දිගාමඩුල්ලට එල්ල කළේ ද යන්න ඉහත කරුණු සාක්ෂ්‍ය දරයි. එසේ ඇතිවූ පෙරළිය අම්පාර නව දිස්ත්‍රික්කයක් වශයෙන් නම් කිරීමට හේතු වූ අතර 1961 වර්ෂයේ අප්‍රේල් 19 දින වෙනම දිස්ත්‍රික්කයක් වශයෙන් ප්‍රකාශයට පත්කරනු ලැබීය. එතෙක් මඩකලපුවට අයත්ව තිබූ කරවාකු පත්තුව, නින්දවුර් පත්තුව, අක්කරපත්තුව, පානම් පත්තුව, නාඩුකාඩු පත්තුව, වැව්ගම් පත්තුව එක් කර අම්පාර දිස්ත්‍රික්කය නිර්මාණය කර ඇත. ගල්ඔය සංවර්ධන ව්‍යාපෘතිය මගින් ලබන ලද අත්දැකීම් පසු කලෙක ක්‍රියාත්මක කළ ගොවි ජනපද ව්‍යාපාර හා බහුකාර්ය යෝජනා ක්‍රමවල දී බෙහෙවින් ඉවහල් විය. ඒ අනුව සේනානායක සමුද්‍රය මූලික කර ගත් ගල්ඔය සංවර්ධන යෝජනා ක්‍රමය දිගාමඩුල්ලේ සංවර්ධනය උදෙසා විශාල දායකත්වයක් සැපයූ බව, නව ජීවයක් සැපයූ බව නිගමනය කළ හැකිය.

**පරිශීලන.**

කහඳගමගේ. පී(2007), **දිගාමඩුලු දනව්ව**, ඇම්.ඩී. ගුණසේන සහ සමාගම, කොළඹ.

**ගල්ඔය සංවර්ධන ව්‍යාපාරය ස්වර්ණ ජයන්තිය සමරු කලාපය** (2005), ගල්ඔය ස්වර්ණ ජයන්ති කමිටුව.

ජනලේඛන හා සංඛ්‍යාලේඛන දෙපාර්තමේන්තුව (2012), **ජන හා නිවාස සංගණනය**, ජනලේඛන හා සංඛ්‍යාලේඛන දෙපාර්තමේන්තුව, බත්තරමුල්ල.

Galoya Development Board(1956), Annual Report 1954-55, Ministry of Lands and Lands Development" Colombo.

අච්චි දිසානායක(2018), ගල්ඔය බහුකාර්ය යෝජනා ක්‍රමය යටතේ ස්ථාපිත කරන ලද සේනානායක සමුද්‍රය, roarmedia(Online), <https://roar.media/sinhala/main/features/senanayake-samudraya-development/amp> (21.12.2021)

කේ. පත්මනාදන්(2021), පැරකුම් යුගයකට පාර කැපූ ගල්ඔය ව්‍යාපාරය(Online), dinamina.lk, පෙබරවාරි, <https://www.dinamina.lk> (22.12.2021)

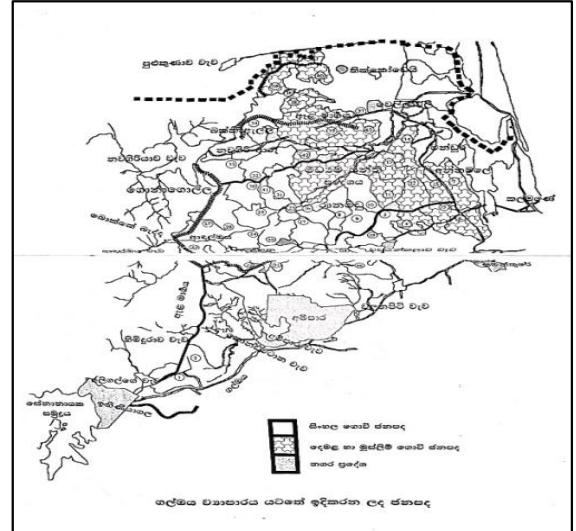
ලංකාදීප(2021), ගල්ඔය ගොවි ජනපදය ගැන පැරැන්නන් කියන කතා, ලංකාදීප (Online)" <https://www.lankadeepa.lk> (22.12.2021)

සුනිල් කන්නන්ගර(2017), ගල්ඔය වරුණ-නවබිමක කතන්දරේ (Online)  
<https://www.google.com/amp/s/sunilkannangara.wordpress.com> (25.12.2021)

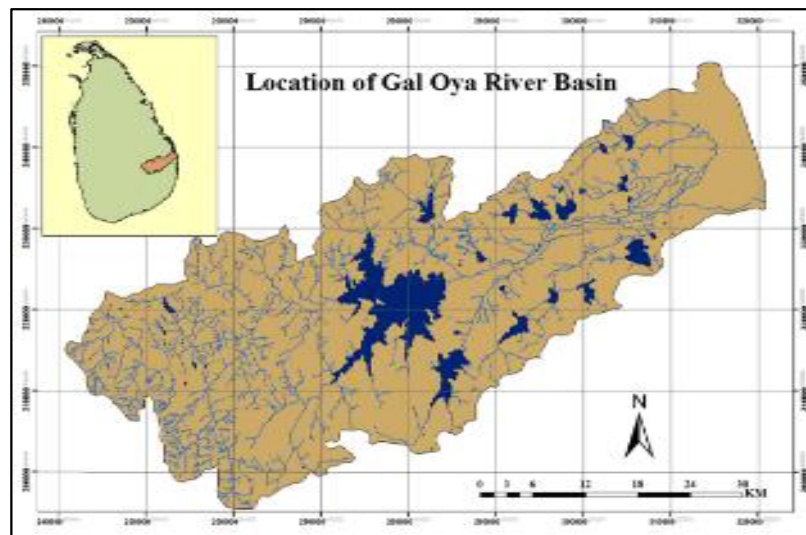
ඡායාරූප



(ඡායාරූප 01) ගල්ඔය ව්‍යාපාරය යටතේ  
 ඉදිකරන ලද විදුලි සම්ප්‍රේශණ මාර්ග  
 (Annual Report 1956, p 21)



(ඡායාරූප 02) ගල්ඔය ව්‍යාපාරය යටතේ  
 ඉදිකරන ලද ජනපද (කහඳගමගේ 2007, පි 74-75)



(ඡායාරූප 03) ගල්ඔය ගංගා ලෝකිය - sementicscholar.com