

හොරණ රජමහා විහාරය ආශ්‍රිත පුරාවිද්‍යාත්මක උරුමය ඇගයීම

ලන්හාර්. යූ.සී

හැඳින්වීම

රයිගම් කෝරළය ආශ්‍රිතව අනුරාධපුර සමය දක්වා විහි දී යන ඉතිහාසයකට උරුමකම් කියන හොරණ රජමහා විහාරය පුරාවිද්‍යාත්මක වශයෙන් බොහෝ වටිනාකම්වලින් සමන්විත විහාරස්ථානයකි. සිංහල සාහිත්‍ය ක්ෂේත්‍රයෙහි ද සුවිශේෂී සන්ධිස්ථානයක් වූ මෙම විහාරය වර්තමානයේදී පිරිවෙනක් වශයෙන් ක්‍රියාත්මකව පවතී. ඉතාමත් ප්‍රෞඪ අතීතයකට උරුමකම් කියන විහාර ඉතිහාසය පරීක්ෂා කිරීමේ දී පෙනෙනුයේ වත්මන් පොකුණුවිට රජමහා විහාරයෙහි කිත්සිරි මෙවන් යුගයට අයත් සෙල්ලිපියකට අනුව එවකට පූජනීය ස්ථානයක් සේ බෞද්ධ උරුමය රැක ගැනීමේ මෙහෙවරක අතීතයේ සිටම නියැලීමට අවශ්‍ය අනුග්‍රහය ක්‍රි.ව. 4 වන සියවසේ දී මෙම ප්‍රදේශය පාලනය කළ දේව නම් ප්‍රාදේශීය අධිපතියෙකු විසින් ලබා දී තිබේ. සිරිමේඝවර්ණ අභය රජතුමාගේ අභිෂේකයෙන් දසවන වර්ෂයේ දී මෙම අනුග්‍රහය සිදුව ඇති බව සෙල්ලිපියෙහි සඳහන් වේ. තවද ආන්ද්‍ර වංශික යශෝදීප රජ දවස දඹදිවින් මෙහි පැමිණි කුමරියන් දෙදෙනා අනුරාධපුරය ආශ්‍රිතව අප්‍රසිද්ධව ජීවත් වූ බවත් භාවනානුයෝගී ජීවිතයකට අනුරාධපුරය එතරම් සුදුසු නොමැති බැව් පෙනී යාමෙන් ශ්‍රී මහා බෝධි බිජයන් දෙකක් ද පාත්‍රයක තැන්පත්කර ඉන් පිටත්ව ඔවුන් පැමිණ ඇත්තේ දක්ෂිණ දේශයටය. ගමනාරම්භයේ දී ඇතිකරගත් සම්මුතියකට අනුව දෙවන කුමරිය සතුව පැවැති ශ්‍රී මහා බෝධි බිජය බෝපේ නම් ස්ථානයේදී අංකුර වීමෙන් ඇය එහි නතරව වැඩිමල් කුමරිය ඇගෙන් සමුගෙන ඒමේදී ඇය අත වූ බිජය හොරණදී අංකුර වූ බවත් එය වත්මන් හොරණ රජමහා විහාරය පිහිටි ස්ථානයේ

රෝපණයකළ බවත් සඳහන් වේ (අභයවර්ධන, 2002). තවද මහාවාර්ය සිරිමල් රණවැල්ලයන් පවසන්නේ පොළොන්නරුවේ පළමුවන විජයබාහු සිය නිදහස් සටන් මෙහෙයුම හොරණ මුල්ව සිදුකළ බවත්, මහාවංශයේ හිරණ්‍ය මලය (මහාවංශය, 57 පරිච්ඡේදය: 63 ගාථාව) නමින් හොරණ හඳුන්වා ඇති බවත්, මේ හේතුවෙන් රාජකීය අනුග්‍රහය ලබමින් විහාර උරුමය වර්ධනය වන්නට ඇති බවත් වජිරඤ්ඤාණ හිමි විසින් රචනා කරන ලද රයිගම්පුර වංශකතා නම් ග්‍රන්ථයෙහි සඳහන් වේ. ගජබාහු සමයේ දී ප්‍රචලිත වූ පත්තිනි ඇදහීම සම්බන්ධයෙන් එවකට විහාරය ආශ්‍රිතව දෙවොලක් පවතින්නට ඇති බවටත් මුඛ පරම්පරාගත විශ්වාසයක් වන බව වත්මන් විහාරාධිකාරීව වැඩ සිටින හොරණ පඤ්ඤාසේකර හිමි සමඟ සිදු කරන ලද සම්මුඛ සාකච්ඡාවේ දී අනාවරණය විය. ඒ අනුව රයිගම් කෝරළයේ හොරණ ප්‍රාදේශීය ලේකම් කොට්ඨාසයේ රත්නපුර-පානදුර 450 මාර්ගයේ හොරණ නගරය කේන්ද්‍ර කරගනිමින් පිහිටා ඇති හොරණ රජමහා විහාරය සතුව පවතින පුරාවිද්‍යාත්මක උරුමය ඇගයීමේ දී ඉතා අතීතයකට උරුමකම් කියන පැරණි රජමහා විහාරය වීමත්, හොරණ ප්‍රදේශයේ ප්‍රධාන විහාරයක් වීමත්, රයිගම් කෝරළය ආශ්‍රිතව සංස්කෘතික හා ආගමික පසුබිම නංවාලීමේහිලා විහාරය විසින් විශාල දායකත්වයක් සපයා තිබීමත් යන ප්‍රධාන කරුණු හේතුවෙන් මෙහි ඇති පුරාවිද්‍යාත්මක උරුමය ඇගයීම වැදගත් වේ. මේ බව විහාරයේ වන ඓතිහාසික පසුබිම, පෞරාණික නටබුන්, බෞද්ධ උරුමය යන අංශයන් හරහා නිරූපිත විහාරය ආශ්‍රිතව ඇති ආවේණික, ක්‍රියාකාරී, ආයතනික යන අගයන් ඔස්සේ තහවුරු වේ. ඊට සාධක වශයෙන් විහාරයේ වන

කැටයම්, අනෙකුත් ඓතිහාසික හා ආයතනික යන අගයන් යනාදිය ඊට ආවේණික අගයන් ලෙස ද ආගමික ස්ථානයක් වශයෙන් සමාජයට දක්වන ක්‍රියාකාරී අගය ද රාජ්‍ය හා බැඳී පැවතීමෙන් ලැබෙන ආයතනික අගය ද විහාර උරුමයේ ඇති වැදගත්කම සනාථ කෙරේ.

පර්යේෂණ ක්‍රමවේදය

මෙම පර්යේෂණයේ අරමුණ බවට පත්වූයේ හොරණ රජමහා විහාරය ආශ්‍රිතව පවතින පුරාවිද්‍යාත්මක සාධක ඇසුරින් ඒ සම්බන්ධිත උරුමය ඇගයීම වේ. මීට අවශ්‍ය තොරතුරු රැස් කිරීමේ ක්‍රම වශයෙන් විහාරය ආශ්‍රිතව සිදුකළ ක්ෂේත්‍ර ගවේෂණයන් සහ සාහිත්‍ය විමර්ශනය යොදා ගන්නා ලදී. පර්යේෂණයේ අවසන් අභිප්‍රාය බවට පත්වූයේ හොරණ රජමහා විහාරය හා බැඳුණු පුරාවිද්‍යාත්මක උරුමයන් විහාරය හා බැඳුණු ඓතිහාසිකත්වය, ඉපැරණි නටබුන් හා බෞද්ධ උරුමය යන අංශයන් ඔස්සේ බැඳුණු ඊට ආවේණික අගයන් වශයෙන් පවත්නා ඓතිහාසික, ආයතනික, ක්‍රියාකාරීත්වය වශයෙන් අධ්‍යයනය කොට මෙහි පවත්නා වූ පුරාවිද්‍යාත්මක උරුමය ඇගයීමයි.

විමර්ශනය

පරම්පරාවෙන් පරම්පරාවට උරුම වූ පැරණි දායාදයන් රැසක් එක්ව ගොඩනැංවී පවත්නා පුරාවිද්‍යාත්මක උරුමය ඓතිහාසික, පුරාවිද්‍යාත්මක, සෞන්දර්යාත්මක, ආයතනික, ක්‍රියාකාරීත්වය හා වාර්තාමය යනාදී වශයෙන් නොයෙකුත් අංග හා එක්ව වටිනාකම් සමුදායකින් ගොඩනැගී තිබේ. මෙකී පුරාවිද්‍යාත්මක උරුමයන් රැසකින් සමන්විත හොරණ රජමහා විහාරය සතු ඓතිහාසිකත්වය, පැරණි නටබුන් හා බෞද්ධ උරුමයන් යන ක්‍රීත්ව අංශයන් ඔස්සේ අනාවරණය වේ. ඒ හරහා විහාරයේ වන පුරාවිද්‍යාත්මක උරුමය ආශ්‍රිත ආවේණික, ක්‍රියාකාරී,

ආයතනික, ඓතිහාසික යන ප්‍රධාන අගයන් ඉස්මතුවන අතර රයිගම් කෝරළයේ පවතින ප්‍රධාන විහාරස්ථානයක් වශයෙන් මෙම විහාරය අපට හඳුනාගත හැකි බව පහත අංශ ඔස්සේ අනාවරණය වේ.

ඓතිහාසිකමය වැදගත්කම

පෙර සඳහන් කළ පරිදි අනුරාධපුර සමය දක්වා විහිදී යන විහාරයේ ඓතිහාසික පසුබිම සාහිත්‍යමය මෙන් ම පුරාවිද්‍යාත්මක මූලාශ්‍රය හරහා ද සනාථ වේ. ක්‍රි.ව. 13වන සියවසේ දී පමණ විහාරයේ ඓතිහාසිකත්වය සනාථකළ හැකි පැහැදිලි සාක්ෂි හමුවේ. මහාවාර්ය සෙනරත් පරණවිතානගේ පෙන්වා දෙනුයේ කිත්සිරිමෙවන් කැළණි විහාර සෙල්ලිපියෙන් අනාවරණය කරගත් අලකේශ්වර මන්ත්‍රී පරම්පරා පුස්තකය හා පතිරාජ පරම්පරා පුස්තකය හරහා මෙය සනාථවන බවය. (වජ්‍රඤාණ හිමි, 2004, 24 පිටුව). මෙකී පතිරාජ පිරිවෙන හොරණ රජමහා විහාරයේ වන්නට ඇතැයි මත දක්වන පරණවිතානගේ හොරණ රජමහා විහාරය වූ කලී සාහිත්‍ය ක්ෂේත්‍රයෙහි ද සුවිශේෂී සන්ධිස්ථානයක් සලකුණු කරන බව කිත්සිරිමෙවන් කැළණි විහාර සෙල්ලිපියෙන් අනාවරණය කරගෙන තිබේ. සෙල්ලිපියෙහි සඳහන් තොරතුරුවලට අනුව පැරණිතම ව්‍යාකරණ ග්‍රන්ථය යැයි සැලකෙන සිදත් සඟරාව හා මයුර සංදේශය රචිත සුමංගල හිමි පතිරාජ පිරිවෙනෙහි අධිපති හිමියන්ව වැඩ වාසයකර තිබේ. 5 වැනි පරාක්‍රමබාහු නිරිඳුන්ගේ මහ ඇමතිවරයා ලෙස කටයුතු කළ දේව ප්‍රතිරාජයන් විසින් හොරණ පෙදෙසේ අරමක් තනවන ලද බැව් පූජාවලියෙහි සඳහන් වන බවත් හොරණ රජමහා වෙහෙර යන නම ප්‍රකට වන්නට පෙර මෙම ස්ථානය හැඳින්වූයේ පතිරාජ පිරිවෙන නමින් බවත් පරණවිතාන මහතා අදහස් දක්වා තිබේ. ක්‍රි.ව. 14වන සියවසේ දී අලකේශ්වර පරම්පරාව දේශපාලනමය වශයෙන් රයිගම් රාජධානිය තුළ ස්ථාවර

විමන් සමඟ රාජ්‍ය අනුග්‍රහය නොමදව ලද විහාරයක් වශයෙන් මෙම විහාරය සැලකේ. තවද කෝට්ටේ හයවන පරාක්‍රමබාහුගෙන් පසුව රජවන සපුමල් කුමරු හයවන බුවනෙකබාහු නමින් රජ වීමේ දී මෙම විහාරයේ හික්ෂුන්ගෙන් නොමද සහාය ලද බවත් ඒ බැව් විහාර භූමියේ වන හයවන බුවනෙකබාහු රජ සමයට අයත් නටබුන් සාක්ෂි දරන බවත් සිරිවර්ධන කලන්සූරියන් පෙන්වා දේ (කලන්සූරිය, 1968, 18 පිටුව).

හෙතෙම සීතාවක රාජසිංහ දවස අර්ථටකී වෙන්ඩු නම් හින්දු පූජාරිවරයාගේ බනට නතුව ශිව ආගම වැළඳ ගැනීමෙන් බෞද්ධ වෙහෙර විහාර ඇතුළු හික්ෂු සංඝයාට පවා ඉතා අහිතකර තත්ත්වයක් උදා වූ බව මහාවංශයේ අනු තුන් වෙනි පරිච්ඡේදයේ සඳහන් වේ. මේ හේතුවෙන් භොරණ රජමහා විහාරයේ සිටි හික්ෂුවක් කෝට්ටේ විසූ නියදුවෙන් චූස්සදේව සුමංගල හිමි සමඟ අරන්කැලේ වෙත පලා ගිය බවත්, එහිදී වටිනා පූජ්‍ය වස්තූන් හා රන් බුදු පිළිමයක් රැගෙන ගිය බවත් සඳහන්ව පවතී (කලන්සූරිය, 1968, 20 පිටුව).

විහාරය සතු ඉපැරණි ඓතිහාසිකත්වය කියාපාන තවත් සිදුවීමක් වශයෙන් ක්‍රි.ව. 1505දී පෘතුගීසි ආගමනයත් සමඟ රයිගම් කෝරළයේ බලය ඔවුන්ට නතු වීමෙන් ඔවුන් ගෙනගිය ආගම් විරෝධී ප්‍රතිපත්තිය මත භොරණ රජමහා විහාරයේ වූ ඓතිහාසික බෝධි වෘක්ෂය කපා දැමීමෙන් සත් දිනක් ගතවන තුරුම ඉන් ලේ වැගිරුණු බව මුඛ පරම්පරාගතව අනාවරණය වේ (කලන්සූරිය, 1968, 23 පිටුව). මෙකී පෘතුගීසි පාලනයෙන් අනතුරුව ලන්දේසි පාලන සමය තුළ භොරණ රජමහා විහාරය ආශ්‍රිතව රෙපරමාදු ධර්මය ප්‍රචලිතකළ මධ්‍යස්ථානයක් වශයෙන් සැලකූ බවත් විහාර පරිශ්‍රයෙහි ලන්දේසි පාසලක් පැවති බවටත් රාජ්‍ය ලේඛනාගාරයේ වන ලියකියවිලි හා තෝම්බුවලින් අනාවරණය වේ. මින්පසු එළඹෙන ඉංග්‍රීසි පාලන සමය තුළ විහාරය විනාශ වූ බැව් ජෝන් ඩේවිඩ්ගේ වාර්තා

(වික්‍රමසිංහ, 2006, 63 පිටුව) සාක්ෂි සපයනත් විදාගම ශ්‍රී සෝහිත හිමිගේ මැදිහත්වීම මත වසර දාසයක ලියුම් ගනුදෙනුවකින් පසුව එවකට ලංකා ආණ්ඩුකාර සර් එඩ්වඩ් බාන්ස්ට් ඉදිරිපත් කළ පෙන්සමක් හරහා ක්‍රි.ව. 1824 දී භොරණ රජමහා විහාරයේ ප්‍රතිසංස්කරණ කටයුතු අරඹා තිබේ (කලන්සූරිය, 1968, 26 පිටුව).

මින් අනතුරුව සෝහිත හිමිගේ ගෝල හිමිවරුන් වන කුඹුකේ මේධංකර හිමි හා බණ්ඩාරගම ධම්මානන්ද හිමිවරුන් වෙත මෙහි භාරකාරත්වය පිරිනමා තිබේ. 1840 දී රජයේ ඉඩම් ලද විහාරස්ථානය වසර තිහක් පමණ ප්‍රතිසංස්කරණ කටයුතු කර තිබේ. එහිදී ක්‍රි.ව. 1870 දී නේත්‍ර ප්‍රතිෂ්ඨාපන පිංකමක් පවා පවත්වා තිබේ. මෙසේ වර්ධිත විහාරය කුඹුකේ මේධංකර හිමිගේ ගෝල හිමිවරුන් විසින් දියුණුවට පත්ව ඇති බවත් ක්‍රි.ව. 1890දී පමණ බෝ මළුව පිහිටි ඉඩම රජයෙන් ලබාගැනීම පිණිස භොරණ සෝමානන්ද නම් මේධංකර හිමිගේ ගෝල හිමියන් ක්‍රියාකර තිබේ. දැනට විහාරයේ වන ගොඩනැගිලි වැඩි ප්‍රමාණයක වැඩ නිමකර ඇත්තේ මෙකී ගෝල හිමිවරුන්වන භොරණ සෝමානන්ද සහ කරදන දේවානන්ද යන හිමිවරුන්ය. මෙම හිමිවරුන්ගේ ගෝල පිරිස එකොළොස් නමක් වූ අතර ප්‍රදේශයේ වූ ඉංග්‍රීසි අධ්‍යාපනයට උදව්වක් වශයෙන් ක්‍රි.ව. 1929 දී කහවේ සිරි සුමංගල හිමි විසින් ඇරඹි පිරිවෙන විද්‍යාරත්නය නමින් අදටත් ලොව පුරා ප්‍රකටව පවතී. මෙමගින් ද අනාවරණය වන්නේ විහාරය සතු ක්‍රියාකාරීමය අගයයි. වත්මන් විහාරාධිකාරීව වැඩ සිටින භොරණ පඤ්ඤාසේකර හිමියන් සමඟ පැවැත් වූ සම්මුඛ සාකච්ඡාවේදී පවා අනාවරණය වූයේ රයිගම් කෝරළයේත් භොරණ ප්‍රදේශයේත් රජමහා විහාරයක් වශයෙන් වැඩි දියුණුවට පත්වීම පිණිස අතීතයේ මෙහි විසූ සඟ පරපුර විශාල දායකත්වයක් සපයා ඇති බවය.

ක්‍රි.ව. 1815 සිට මේ දක්වා සය නමක් විහාරාධිපති හිමිවරුන් යටතේ පැවති භොරණ රජමහා විහාරයේ වත්මන් විහාරාධිකාරී හිමි වන්නේ රයිගම් සල්පිටි හේවාගම් කෝරළයේ ප්‍රධාන සංඝනායක ශි‍්‍රෝමිණි ගෞරව නාමයෙන් පිදුම් ලත් භොරණ පඤ්ඤාසේකර හිමියන්ය. සියම් මහා නිකායේ මල්වතු පාර්ශ්වයට අයත් මෙම විහාරය ආශ්‍රිතව වර්තමානයේ හික්ෂුන් වහන්සේලා විස්සකට අධික සංඛ්‍යාවක් වැඩසිටී. වර්තමානයේදී පවා ශිෂ්‍යයන් 1500කට වැඩි පිරිසකට අධ්‍යාපනය දෙමින් ක්‍රියාත්මකව පවත්නා පිරිවෙන K T 18 ලියාපදිංචි අංකය හරහා ලියාපදිංචි වූ ආගමික මධ්‍යස්ථානයකි. 22500ට වැඩි ප්‍රමාණයක ග්‍රන්ථ එකතුවකින් විහාර පුස්තකාලය සතුය. (ඡායාරූප අංකය 01). ඒ අනුව ආයතනික වශයෙන් ඉතාමත් සුවිශේෂී කාර්යයභාරයක භොරණ රජමහා විහාරය නිරතව සිටී.

විහාරය සතු පැරණි නටබුන්

භොරණ රජමහා විහාරය සතු පුරාවිද්‍යාත්මක උරුමය පෙන්වාදිය හැකි තවත් අංගයක් වශයෙන් විහාරයේ වන ඉපැරණි නටබුන් පෙන්වාදිය හැක. මෙහි දී විහාර පරිශ්‍රයෙහි වන සඳකඩපහණ ඉතාමත් අගනා කලා නිර්මාණයකි. පුරාවිද්‍යාත්මක අගය අතින් ඉතා ඉහළ තලයක ඇති මෙකී සඳකඩපහණ තුනක් අදටත් විහාර පරිශ්‍රය තුළදී නැරඹීමේ හැකියාව පවතින අතර ම තවත් සඳකඩ පහණක් කොළඹ ජාතික කෞතුකාගාරයේ ප්‍රදර්ශනයට තබා ඇති බැව් වත්මන් විහාරාධිකාරී හිමියන් පවසා සිටී. මෙකී සඳකඩපහණ හරහා සඳකඩපහණේ පරිහානිමය අවස්ථාව නිරූපණයවන බැව් හඳුනාගත හැකිය. අලංකාරත්වයෙන් තොර පූර්ණ පද්මයක් පමණක් මුළු සඳකඩපහණ පුරාම නිරීක්ෂණය වේ. (සේනාධීර, 1999, 70 - 75 පිටු)

විහාර භූමියේ වජ්‍රාසන මන්දිරයේ තැන්පත්ව ඇති එක් සඳකඩපහණක් හරහා ලාංකීය සඳකඩපහණේ විකාශනය පිළිබඳ

තොරතුරු අනාවරණය වේ. (ඡායාරූපය අංකය 02). මෙය විහාරය සතු ආවේණික අගයකි. අනුරාධපුර පොළොන්නරු සමයන්හි අර්ධ වක්‍රව සඳකඩපහණ නෙළා පැවතියත් මෙහි ඇති සඳකඩපහණ පූර්ණ වක්‍රයම සිටින සේ නිමවා ඇත. අනුරාධපුර පොළොන්නරු සමයන් හි සඳකඩපහණ හා සැසඳීමේදී ප්‍රමාණයෙන් කුඩාවන මෙය මධ්‍යයේ පූර්ණ පද්මයක් හා පද්ම කෙමියෙන් හංස රූපයත් පද්මය පිටුපසින් පූර්ණ කවයකුත් එය කොටස් නවයකට බෙදා ඇති අයුරුත් හඳුනාගත හැකිය. ඉන් කොටස් පහක විවිධ හැඩයෙන් යුත් ඇත් රූප නෙළා තිබේ. ඉතිරි කොටස් සතරෙහි සිංහ රූප ද තෙවැනි කවයෙහි හංස හා මොණර රූපත් එම පෙළෙහිම අවසානයේ මොණරුන් දෙදෙනෙකු හෝ නයින් ඩැහැගත් ගුරුලත් දෙදෙනෙකුගේ රූප වේ. විශේෂත්වය නම් සඳකඩපහණේ ඇති මෙකී රූප රයිගම් කෝරළයේ කොඩිය වශයෙන් භාවිතා වේ. මෙසේ සතූන් හා පද්මයක් නිරූපිත සඳකඩපහණ ලාංකීය සඳකඩපහණ විකාශනයේ ඉතා සුවිශේෂී සන්ධිස්ථානයක් වේ.

විහාර පරිශ්‍රයෙහි වන විචිත්‍රතම සඳකඩපහණ ගත්විට එය පෙර සඳහන් කළ සඳකඩපහණට සමාන වන නමුත් උද්භිත රටාවකින් මෙහි සැරසිලි කැටයම්කර තිබේ. (ඡායාරූපය අංකය 03). සඳකඩපහණ මධ්‍යයෙහි පෙනී පේළි දෙකකින් සමන්විතවන පියුමක් පවතින අතර මැද පූර්ණ ඝටනයක වූ මල් පවතී. මෙම පියුම් වටා ඉතා අලංකාර උද්භිත රටාවක් නිර්මාණයකර තිබේ. ඒ වටාද නෙළුම් පෙනී සැරසිල්ලක් වේ. විහාරයෙහි පවතින මෙම සඳකඩපහණ කැටයම් දෙස බැලීමේදී අනාවරණය වන්නේ මධ්‍යගත පියුමෙහි බාහිර වශයෙන් ඉතා අලංකාර බවක් මෙන් ම සජීවී බවක් ඉස්මතු කිරීමට මෙකී සැරසිල්ල ඉවහල්ව පවතින බවය.

ඊට අමතරව නිර්මාණාත්මක බවින් තොර සරල රවුම් ත්‍රිත්වයකින් යුත් පැරණි සඳකඩපහණක් ද භොරණ රජමහා විහාර

පරිශ්‍රයෙහි දක්නට ලැබේ. (ඡායාරූප අංකය 04). විහාර පරිශ්‍රයෙහි පවතින මෙකී සඳකඩපහණ ත්‍රිත්වයම පොළොන්නරු යුගයෙන් පසු බිහි වූ ඒවා බව පෙනේ. දඹදෙණි සමයේ සිට කෝට්ටේ සමය දක්වා සඳකඩපහණෙහි ලක්ෂණ මේ ඔස්සේ අනාවරණයවන අතර ගම්පොළ හා කෝට්ටේ යුගයන්වලට මෙම සඳකඩපහණ ත්‍රිත්වයම අයත් බැව් සාමාන්‍යයෙන් පිළිගත හැකිය. ඒ සඳහා වූ ඓතිහාසිකමය බලපෑම හොරණ රජමහා විහාරයට ලැබී ඇති බැව් නිරීක්ෂණය වේ.

එපමණක් නොව වජ්‍රාසන මන්දිරයේ 4x7 ප්‍රමාණයෙන් පිහිටි චතුරශ්‍රයක් වශයෙන් නිමවා ඇති විදුරසුන් ගල ලී ස්තරයකින් ආවරණයකර පවතී. හරි මධ්‍යයේ තවත් චතුරශ්‍රයක් මැද මල් 7කින් යුත් කැටයමක් වේ. විහාරය ආරම්භක සමයේ බුදු පිළිම වෙනුවට වැඳුම් පිදුම් කළ පූජනීය වස්තුවක් වශයෙන් විදුරසුන් ගල පවතින්නට ඇතැයි හඳුනාගත හැක. (ඡායාරූප අංකය 05).

විහාර පරිශ්‍රයෙහි වන 2 x 8 ප්‍රමාණයේ ගල් පුවරුවක නෙළා ඇති ඇතුන් පස් දෙනෙකු බටහිර සිට නැගෙනහිරට සහ උතුරේ සිට නැගෙනහිරට ගමන් කරන ආකාරයේ ඇත් පෙරහැර කැටයම ලංකාවේ දුර්ලභ ගණයේ කැටයමකි. (ඡායාරූප අංක 06 සහ 07). තවද පැරණි විහාර පාදම මත ගොඩනංවා ඇති විහාර මන්දිරයෙහි අලංකාර කැටයම් රැසක් පැරණි පාදම මත නෙළා තිබේ. මීට දකුණු ඉන්දියාවේ ආභාෂය ලබා ඇති බව හඳුනාගත හැකි අතර දකුණු ඉන්දියාවේ හම්ප්‍රි නම් ස්ථානයේ ඇති කලා කෘති මෙම පාදම් කැටයම්වලට සමානත්වයක් පෙන්වේ. විහාරයේ බිත්ති පාදම්හි ලී කැටයම් කිරීම ගම්පොළ යුගයේ ලක්ෂණයක් වීමෙන් මීට සමාන කැටයම් නියමිගම්පාය අලවතුර විහාරය හා ඉහත දැක් වූ හම්ප්‍රිහි සිංහාසන වේදිකාවේ අඩිතාලම ද නිදසුනකි.

විහාර පාදම මත දක්නට ලැබෙන මෙකී කැටයම් 7 x 6 ප්‍රමාණයේ ගල් රාමුවල නිර්මාණයකර තිබේ. ඒ මධ්‍යයේ විවිධ

ඉරියව්වලින් යුත් තනි කැටයමක් වශයෙන් හඳුනාගත හැකි මෙකී කැටයම් අතර ප්‍රථමයෙන්ම නලා පිඹින්නෙකුගේ රූපයක් නෙළා තිබේ. පසුව සක් පිඹින්නෝ කාලම් ගසන්නෝ සහ බෙර වයන්නෝ වේ. මේ ආකාරයේ තනි කැටයමක් වශයෙන් නිරූපිත කැටයමක් පෙර සඳහන්කල පරිදි ඉන්දියාවේ හම්ප්‍රි නම් ස්ථානයෙන් දක්නට ලැබෙන බව පහත ඡායාරූප හරහා සනාථ වේ. (ඡායාරූප අංක 08 සහ 09). ඒ අනුව හොරණ රජමහා විහාරය ආශ්‍රිතව පවත්නා මෙකී පාදම් කැටයම් සඳහා දකුණු ඉන්දිය ආභාෂය ලැබුණු බව හඳුනාගත හැක.

මීට අමතරව විහාර පරිශ්‍රයෙහි ගොඩනැගිලි සඳහා භාවිතකල ගල් ටැම් ද කැටයම්කර ඇති අතර විහාර මන්දිරයට අවතීර්ණවන දොරටුවේ ඇති ගල් උළුවස්ස මුදුනේ කිඹිසි වැලක් හා දෙපස කේසර සිංහ රූප ද්විත්වයක් හා මුළු උළුවස්ස පුරාම දිවෙන නෙළුම් පෙති මෝස්තර ද අගනා කැටයම්ය.

විහාරය සතු පැරණි නටබුන් අතර ඉතා වැදගත් කැටයමක් වශයෙන් 3 x 5 ප්‍රමාණයේ ගල් පුවරුවක නෙළා ඇති බලු සිංහ කැටයමත් නෙළුම් මල් කැටයමින් යුත් බෙහෙත් අඹරන ගලත් පහත් කණුවක්ව භාවිතා කරන්නට ඇතැයි සැලකෙන නෙළුම් දණ්ඩක හැඩයට ගලෙන් නිර්මිත කණුවක් විහාර පරිශ්‍රයෙහි ඓතිහාසිකවූත් පුරාවිද්‍යාත්මකවූත් ආයතනිකවූත් අගයන් මොනවට විදහා දැක්වේ.

විහාරය සතු බෞද්ධ උරුමය

විහාරයේ වැඩ සිටින ඉපැරණි බෝධීන් වහන්සේ පෙර දැක්වූ පරිදි අනුරාධපුර සමය දක්වා විහිදෙන ඉතිහාසයකට උරුමකම් කියැවේ. බොහෝ වන්දනාකරුවන්ගේ වැඳුම් පිදුම් හා ගරු සැලකිලි විදිමින් අදටත් විරාජමානව ප්‍රදේශයට ආශීර්වාදයක් සැපයේ.

හෙතෙම ඉපැරණි ගෘහ නිර්මාණ ශිල්පයෙන් යුත් විහාර මන්දිරයේ වන විවිධ

කාල පරිච්ඡේදවලට අයත් කැටයම්, චිත්‍ර හා මූර්ති සෞන්දර්යාත්මක මෙන් ම වාස්තු විද්‍යාත්මක අගයන් කැපී පෙනේ. ඊට අමතරව විහාර මන්දිරයේ සිවිලිමේ සහ බිත්ති මත අලංකාර සිතුවම් පෙළක් දක්නට ලැබෙන අතර ම හිටි පිළිමයක් සහ ශාන්ත ඉරියව්වෙන් යුත් සමාධි ප්‍රතිමාවකුත් දක්නට ලැබේ.

සියම් මහා නිකායේ මල්වතු පාර්ශවයට අයත් භොරණ රජමහා විහාරය දිවුලපිටියේ අන්තදස්සි හිමියන්ගේ මගපෙන්වීමෙන් විදාගම ශ්‍රී සෝභිත හිමිගේ මැදිහත්වීමෙන් ප්‍රතිසංස්කරණය කොට අදවන විට රයිගම් කෝරළයේ ප්‍රධාන රජමහා විහාරයක් වශයෙන් වර්ධනය වී පවතී. ඒ සඳහා මූලිකත්වය ගෙන කටයුතු කරන ලද හික්ෂුන් වහන්සේලා කිහිපදෙනෙකුගේ නම් විහාර පරිශ්‍රයෙහිවන දෙවන සෙල්ලිපිය නමින් හඳුන්වන විදුරසුන් ගල ආශ්‍රිතව පවතින අභිලේඛනය සාක්ෂි දරන අතර අතීතයේ සිට මේ දක්වාම ශ්‍රී ලංකාවේ ප්‍රසිද්ධ යතිවරුන් බොහොමයක් වැඩ සිටි ස්ථානයක් වශයෙන් මෙම විහාර පරිශ්‍රය හඳුනාගත හැක. (ඡායාරූප අංකය 10). ඒ අනුව වර්තමානයේ පවා උසස් යැයි සම්මත සියම් මහා නිකායික බෞද්ධ උරුමය සුරකින විහාරයක් වශයෙන් ප්‍රදේශයේ ප්‍රවලිතව පවතී.

ආයතනික වටිනාකම

වර්ෂ 1986 දී අංක 36 නමින් භොරණ විද්‍යාරත්න සංගමය සංස්ථාගත කිරීමේ පනත සම්මත කර තිබේ. මෙම පනත හරහා භොරණ රජමහා විහාරය ආශ්‍රිතව පවත්නා ආයතනික පසුබිම වඩාත් ස්ථාවරත්වයට පත්කොට තිබේ. හෙතෙම 1929දී ඇරඹී විද්‍යාරත්න පිරිවෙන්

විශ්වවිද්‍යාලය ආශ්‍රිත සියලුම කළමනාකාරීත්වයන් සහ නඩත්තු ක්‍රියාවලිය නාදිය බෞද්ධ අධ්‍යාපනය ප්‍රවර්ධනය කිරීමේ අරමුණ මත මින් ඉදිරියට ක්‍රියාත්මක විය යුතු බව පනතෙහි අරමුණු අතර සඳහන්ව පවතී. ඊට අමතරව ජාතික හා සංස්කෘතික වශයෙන් ක්‍රියාත්මකව පවත්නා සියලුම අංශයන් මනා කළමනාකාරී බවකින් හා නඩත්තුවකින් යුතුව ක්‍රියාවට නැංවීමේ අවශ්‍යතාවත් පනත හරහා පෙන්වා දී තිබේ. එමඟින් විහාරය සතු ඉපැරණි පුරාවිද්‍යාත්මක උරුමය මතු අනාගතය උදෙසා වඩාත් සුරක්ෂිතකර තිබේ.

නිගමනය

විහාරයෙහි වන පුරාවිද්‍යාත්මක උරුමය ඒ ආශ්‍රිත ඓතිහාසික පසුබිම හරහාත් පැරණි නටබුන් හරහාත් බෞද්ධ උරුමයන් හරහාත් මැනවින් හඳුනාගත හැක. මෙහි දී හමුවන්නා වූ සාහිත්‍යමය හා පුරාවිද්‍යාත්මක මූලාශ්‍රයන් හරහා විහාර පරිශ්‍රයෙහි පවත්නා ඓතිහාසික, පුරාවිද්‍යාත්මක, සෞන්දර්යාත්මක, වාස්තු විද්‍යාත්මක, දුර්ලභත්ව, ආයතනික, ආවේණික හා ක්‍රියාකාරී වශයෙන් පවත්නා නොයෙකුත් අගයන් නිරූපණයවන බැව් නිරීක්ෂිතය. මේ අනුව අනුරාධපුර සමයේ පටන් මේ දක්වාම බොහෝ වන්දනාකරුවන්ගෙන් නොමද ගෞරවයට පාත්‍ර වන්නා වූ භොරණ රජමහා විහාරය සතු මෙකී පුරාවිද්‍යාත්මක උරුමය මතු පරපුර උදෙසා ආරක්ෂාකර දෙමින් තවමත් දර්ශනයට හසු නොවූ බොහෝ පිරිසකගේ දර්ශනීය වූ ස්ථානයක් වශයෙන් පවත්වා ගනිමින් මෙකී පුරාවිද්‍යාත්මක උරුමයේ උන්නතිය උදෙසා දායකත්වය ලබාදීම ඉතා වැදගත් බැව් සැලකිය හැකිය.

ආශ්‍රිත මූලාශ්‍රය

- Abeyawardhana, H., 2002. Heritage of Sabaragamuwa: Major natural, cultural and historic sites. s.l.:Sbaragamuwa Development Bank and The Central Bank of Sri Lanka.
- කලන්සූරිය, ස., 1968, හොරණ රජමහා විහාර ඉතිහාසය. කොළඹ: විද්‍යාරත්න ගොඩනැගිලි කාරක සභාවේ ප්‍රකාශන.
- ගමගේ, ග., 2007, රයිගම්පුර රාජධානිය, නුගේගොඩ: සරසවි ප්‍රකාශන.
- දේවරක්ෂිත, ශ. ස. න. හ. ඩ., 1996. මහාවංශය (සිංහල පරිවර්තනය). කොළඹ 10: ඇස් ගොඩගේ සහ සහෝදරයෝ.
- වික්‍රමසිංහ, න., 2006. (සංස්) සංස්කෘතික හා ආගමික තොරතුරු කළුතර දිස්ත්‍රික්කය, කළුතර: කළුතර දිස්ත්‍රික් ලේකම් කාර්යාලය.
- සේනාධීර, ජී., 1999. සඳකඩපහනේ සංකේතවලින් අදහස්වන කාර්යය පිළිබඳ නව මතයක් (සිංහල), පුරාවිද්‍යා, වෙළුම 8. ISSN: 1391-3360.
- හිමි, ව., 1979. රයිගම්පුර විත්ති, කොළඹ. ඇස් ගොඩගේ සහ සහෝදරයෝ.
- හිමි, ව. 2004, රයිගම්පුර වංශකතා, කොළඹ. ඇස් ගොඩගේ සහ සහෝදරයෝ.
- Horana Vidyaratna Sangamaya (Incorporation) Act (No. 36 of 1986); Available at: http://www.commonlii.org/lk/legis/num_act/hvsa36o1986450/index.html (Accessed: 18 June 2023)

ඇමුණුම්



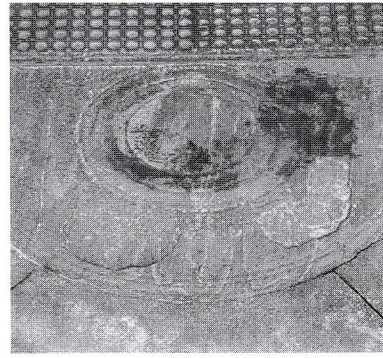
ඡායාරූප අංක 01 - පුස්තකාලය



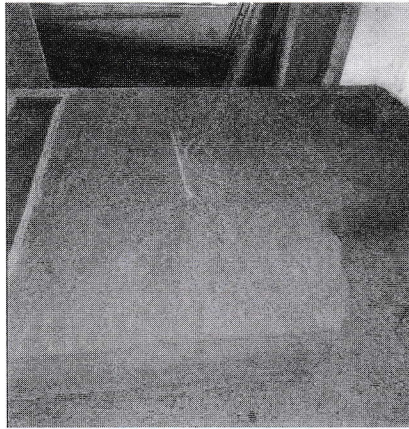
ඡායාරූප අංක 02 - චන්ද්‍රාසන මන්දිරයේ තැන්පත්ව ඇති සඳකඩපහන



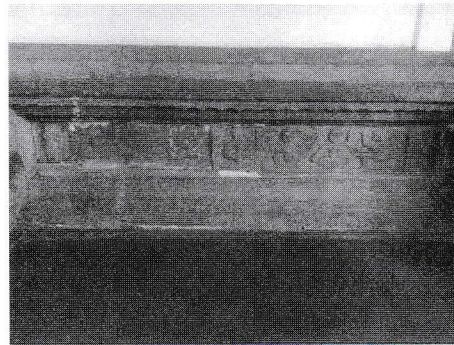
ඡායාරූප අංක 03 - උද්භිත රවාචන්ගෙන් යුත් සඳකඩපහණ



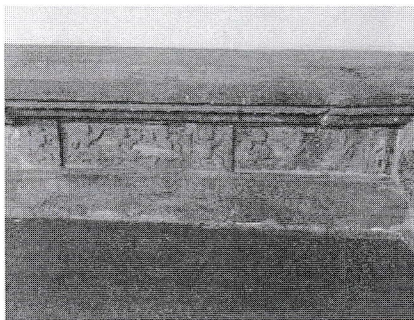
ඡායාරූප අංක 04 - නිර්මාණාත්මක බවින් තොර සඳකඩපහණ



ඡායාරූප අංක 05 - විදුරසුන් ගල



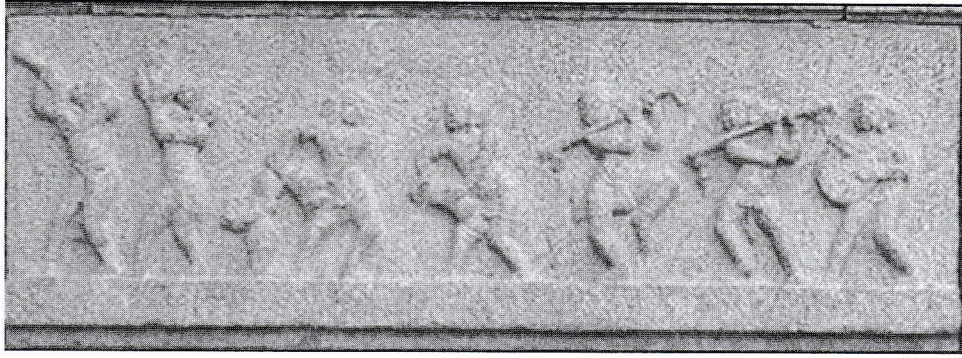
ඡායාරූප අංක 06 - වම්පස පාදම් කැටයම්



ඡායාරූප අංක 07 - දකුණුපස පාදම්

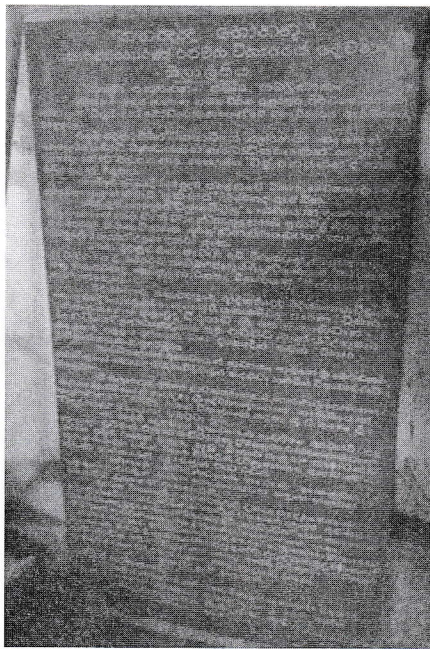


ඡායාරූප අංක 08 - ඉන්දියාවේ හම්පි නම් ස්ථානයේ කැටයම



Source: <https://www.alamy.com/outer-walls-of-the-hazara-rama-temple-show-hindu-festive-procession-hampi-karnataka-india-image211662280.html>

ඡායාරූප අංක 09 - හම්පි ස්ථානයේ තනි කැටයමක් වශයෙන් නිරූපිත විහාරයේ කැටයමට සමාන කැටයම



ඡායාරූප අංක 10 - විහාර පරිශ්‍රයෙහි වන දෙවන සෙල්ලිපිය